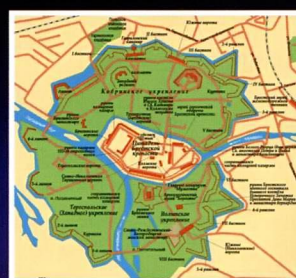


# АТЛАС

ЦЕЛЫЙ МИР В ТВОИХ РУКАХ

## БРЕСТСКАЯ КРЕПОСТЬ

История непобежденных



278



16+

0 0278

ISSN 2075-0536  
9 772075 053779

DeAGOSTINI

ГОЯС



ШИБАМ

НАФПЛИОН



ВОДОПАД РУАКАНА

БРЕСТ



# АТЛАС

## ЦЕЛЫЙ МИР В ТВОИХ РУКАХ

ВЫПУСК № 278. СОДЕРЖАНИЕ



Бразилия. Гояс. Вдали от побережья в труднодоступных районах штата дикая природа процветает.



Греция. Нафплион. Спустя столетия на крышах домов города по-прежнему красуется рыжая венецианская черепица.



Франция. Брест. Маяк Пти Мино у одноименного форта XVII в.

### БРЕСТСКАЯ КРЕПОСТЬ:

Несмотря на то что у крепости не было шансов выдержать натиск немецко-фашистских войск, ее защитники не сдавались до последнего. Даже когда вся Белоруссия была захвачена противником, в крепости оставались очаги вооруженного сопротивления врагу. Надписи, нацарапанные штыками в помещениях крепости, и изрешеченные стены напоминают о подвиге защитников Бреста.

### ГОЯС:

Исследование территорий, на которых располагается бразильский штат Гояс, началось сравнительно недавно: до этого колонизаторы ограничивались поиском ресурсов. По сей день в глубине штата остаются труднодоступные места, в которых испокон веку жили племена, практически не контактировавшие с носителями европейской культуры и сохранившие свою самобытность.

### ШИБАМ:

Йеменский город Шибам — один из первых в мире городов с небоскребами. Конечно, по высоте они уступали современным: в традиционных глиняных домах максимум одиннадцать этажей. Однако для своего времени это было архитектурным прорывом. Весь Шибам служит своеобразной крепостью: дома сооружались так плотно друг к другу, что через город можно пройти только через одну улицу.

### НАФПЛИОН:

Древнегреческий город, упоминавшийся еще в местной мифологии, обрел особое значение после того, как им завладели венецианцы. На доходах от торговли он разрастался и застраивался, и Венеции приходилось прикладывать немало усилий, чтобы оставить город за собой. В истории независимой Греции Нафплион навсегда останется в качестве первой столицы нового государства.

### РУАКАНА:

Водопад Руакана — одно из тех чудес природы, красота которого увядает из-за деятельности человека. Обрушивающийся мощнейшими потоками во время половодья, в период засухи водопад вовсе исчезает из-за расположенной выше по течению ГЭС.

### БРЕСТ:

Можно сказать, что город этот вечно молод, так как о его истории уже довольно сложно судить по его архитектурному облику. Во Вторую мировую войну ему пришлось нелегко: немецко-фашистская армия обустроила здесь базу для подводных лодок, и союзники, выбивая противника, шли на бомбардировки Бреста. Сердце города — Брестский замок — все же уцелел.

«АТЛАС.  
Целый мир в твоих руках»

Выпуск № 278, 2015  
Еженедельное издание

### РОССИЯ

Издатель, учредитель, редакция:  
ООО «Де Агостини», Россия  
Юридический адрес:  
105066, г. Москва, ул. Александра Лукьянова, д. 3, стр. 1.  
Письма читателей по данному адресу не принимаются.

Генеральный директор: Николас Скилакис  
Главный редактор: Анастасия Жаркова  
Финансовый директор: Наталия Василенко  
Коммерческий директор: Александр Якутов  
Менеджер по маркетингу: Михаил Ткачук

Свидетельство о регистрации средства массовой информации в Федеральной службе по надзору в сфере связи и массовых коммуникаций  
ПИ № ФС 77-44668 от 20 апреля 2011 г.

Уважаемые читатели!  
Для вашего удобства рекомендуем приобретать выпуски в одном и том же киоске и заранее сообщать продавцу о вашем желании покупать следующие выпуски коллекции.

Для заказа пропущенных номеров и по всем вопросам, касающимся информации о коллекции, заходите на сайт [www.deagostini.ru](http://www.deagostini.ru), по остальным вопросам обращайтесь по телефону «горячей линии» для читателей Москвы:

8-495-660-02-02

Телефон бесплатной «горячей линии» в России:

8-800-200-02-01

Адрес для писем читателей:  
Россия, 600001, г. Владимир, а/я 30,  
«Де Агостини», «Атлас. Целый мир в твоих руках».  
Пожалуйста, указывайте в письмах свои контактные данные для обратной связи (телефон или e-mail).

Распространение: ООО «Бурда Дистрибушен Сервисиз»

### УКРАИНА

Издатель и учредитель:  
ООО «Де Агостини Паблицинг», Украина  
Юридический адрес:  
01032, Украина, г. Киев, ул. Сакаганского, д. 119.  
Генеральный директор: Екатерина Клименко

Свидетельство о государственной регистрации печатного СМИ Государственной регистрационной службы Украины  
КВ № 15131-3703Р от 30.04.2009 г.

Для заказа пропущенных номеров и по всем вопросам, касающимся информации о коллекции, заходите на сайт [www.deagostini.ua](http://www.deagostini.ua), по остальным вопросам обращайтесь по телефону бесплатной «горячей линии» на Украине:

0-800-500-8-40

Адрес для писем читателей:  
Украина, 01033, г. Киев, а/я «Де Агостини»,  
«Атлас. Целый мир в твоих руках»  
Украина, 01033, м. Київ, а/с «Де Агостині»

### БЕЛАРУСЬ

Импортер и дистрибутор в РБ:  
ООО «Росчерк», РБ, 220037, г. Минск, ул. Авангардная, 48а,  
литера 8/к. Тел./факс: +375-17-331-94-41.  
Телефон «горячей линии» в РБ:

+375-17-279-87-87

(пн–пт, 9.00–21.00).

Адрес для писем читателей:  
Республика Беларусь, 220040, г. Минск, а/я 224,  
ООО «Росчерк», «Де Агостини»,  
«Атлас. Целый мир в твоих руках»

### КАЗАХСТАН

Распространение:  
ТОО «КГП «Бурда-Алатау Пресс»

Рекомендуемая цена:  
99 руб., 24,99 грн, 21 900 бел. руб., 450 тенге.  
Издатель оставляет за собой право увеличить рекомендуемую цену выпусков.  
Издатель оставляет за собой право изменять последовательность номеров и их содержание.

Отпечатано в типографии: ООО «Компания Юнивест Маркетинг», 08500, Украина, Киевская область, г. Фастов, ул. Полиграфическая, д. 10.  
Тираж: 20 000 экз.  
© 2010–2015 ООО «Де Агостини»

ISSN 2075-0536

### Информация к иллюстрациям

Обложка: Брестская крепость, Брест, Белоруссия.  
© VISUALRIAN

Брестская крепость: © VISUALRIAN; © Виктор Филиппович Погонцев, Наталья Волкова, Наталья Белотелова, Caro Photoagency / ФОТОБАНК ЛОРИ; © GEOPHOTO; © EASTNEWS

Гояс: © TASSPHOTO; © AGEFOTOSTOCK; © DIOMEDIA

Шибам: © TASSPHOTO; © GETTYIMAGES; © DIOMEDIA

Нафплион: © AGEFOTOSTOCK; © DIOMEDIA

Руакана: © DIOMEDIA

Брест: © DIOMEDIA

Дата выхода в России 13.06.2015.





БЕЛОРУССИЯ

КРЕПОСТЬ  
В БЕЛОРУССИИ

# БРЕСТСКАЯ КРЕПОСТЬ

*Цитадель непобежденных*



## ОБЩИЕ СВЕДЕНИЯ

**Месторасположение:** город Брест в Белоруссии, у впадения реки Мухавец в Западный Буг.

**Административная принадлежность:** Ленинский район Брестской области Белоруссии.

**Дата завершения строительных работ:** 26 апреля 1842 г.

**Языки:** белорусский, русский.

### Этнический состав

**(г. Брест):** белорусы, русские, украинцы, поляки.

**Религии (г. Брест):** Белорусский экзархат Русской православной церкви, Римско-католическая церковь.

**Денежная единица:** белорусский рубль.

**Реки:** Западный Буг, Мухавец.

## ЦИФРЫ

**Площадь крепости:** 4 км<sup>2</sup>.

**Длина до второй линии обороны:** 9–9,5 км.

**Длина фортового пояса:** 45 км.

**Длина обводного канала:** 6 км.

## КЛИМАТ

Умеренно континентальный.

**Средняя температура января:** –3,1°C.

**Средняя температура июля:** +19,3°C.

**Среднегодовое количество осадков:** 590 мм.

*Брестская крепость — одна из мощнейших для своего времени — была не готова к внезапному нападению немецко-фашистских войск: основные силы обороны были сосредоточена в отдаленных фортах. Несмотря на внезапность нападения, врагу крепость досталась большой кровью.*

## ЩИТ ЗАПАДНОЙ ГРАНИЦЫ

Брестская крепость была построена после того, как Брест-Литовск отошел Российской империи и назрела необходимость обезопасить выдвинутую на запад границу.

**В** древние времена окрестности будущей Брестской крепости заселяли племена надбужских славян. Именно они основали здесь поселение Берестье, первое упоминание о котором содержится в «Повести временных лет» за 1019 г., в той ее части, что рассказывает о соперничестве князя туровского и великого киевского Святополка Владимировича с его братом — новгородским князем Ярославом Мудрым — за великокняжеский киевский престол.

Самая древняя часть крепости — детинец, внутренняя городская крепость, — вероятно, была сооружена в Берестье в X–XI вв. Археологические раскопки показали, что здесь находятся остатки древнего поселения XI–XIII вв.

Главным занятием горожан была торговля: через Берестье проходили два торговых пути: первый шел из Галицкой Руси

и Волыни в Польшу и далее в Западную Европу, а второй — к Киеву, причерноморским и ближневосточным землям.

Приграничное расположение города имело и свой недостаток: власть здесь менялась довольно часто. В разное время Берестьем завладевали киевские, галицкие, польские, волынские и литовские правители.

В 1795 г., после Третьего раздела Речи Посполитой между Пруссией, Австрией и Россией, город, носивший на тот момент название Брест-Литовск, вошел в состав Российской империи. Тогда же появилась необходимость обеспечить защиту западной границы государства.

В 1833 г. начались работы по строительству Брест-Литовской крепости. Для ее возведения было решено снести старый город, построить новый и обнести его

крепостными стенами. Центром стала цитадель с двухметровой толщины стенами, для гарнизона в 12 тыс. человек. Вся крепость была полностью готова в 1842 г.

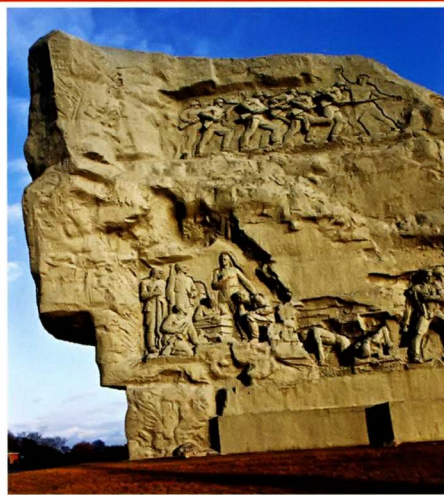


*На выставке артиллерии в крепости представлены орудия, стоявшие на вооружении за сто лет ее боевого дежурства.*





*Холмские ворота крепости ведут к мосту через реку Мухавец. Ворота раньше называли еще и Госпитальными: за ними и сегодня можно увидеть руины госпиталя.*



*На тыльной стороне Главного монумента в Брестской крепости расположены рельефы с эпизодами обороны крепости.*

Шло время, и крепость постепенно разрасталась, становилась мощнее: во второй половине XIX в. были построены форты, а в 1864 г. под руководством военного инженера Э. Тотлебена уже началась ее полноценная реконструкция. Брест-Литовская крепость получила дополнительные строения, предназначенные для хранения боеприпасов, а также два оборонительных сооружения — редуты. В дальнейшем продолжалось строительство отдельных

фортов, расположенных на расстоянии 3–4 км друг от друга.

Очередная реконструкция крепости началась в 1913 г., а уже год спустя, в июле 1914 г., началась Первая мировая война. Работы пришлось проводить в ускоренном режиме без перерывов на выходные дни, и к началу октября 1914 г. Брест-Литовская крепость была полностью готова.

Однако уже в ночь на 13 августа 1915 г. русский гарнизон, отступая, покинул крепость, частично ее разрушив. В тот же день город и крепость были заняты войсками Германии и Австро-Венгрии.

В дальнейшем после прихода большевиков к власти в Брест-Литовске в несколько этапов проходили переговоры о с немцами, и 3 марта 1918 г. в крепости был заключен Брестский мир — сепаратный мирный договор, означавший поражение и выход России из Первой мировой войны.

В ходе Советско-польской войны 1919–1921 гг. поляки 9 февраля 1919 г. заняли Брест-Литовск. 1 августа 1920 г. во время

стремительного наступления Тухачевского РККА практически без сопротивления овладела крепостью, но очень скоро из-за серьезного поражения под Варшавой Красная армия отступила под натиском войск Пилсудского, и уже 19 августа Брест-Литовск вновь достался полякам. В дальнейшем, по условиям Рижского мирного договора 1921 г., отошел Польше вместе с крепостью.

1 сентября 1939 г. Германия напала на Польшу, и уже на следующий день Брест-Литовская крепость была подвергнута авианалету. До середины сентября польские военные держали героическую оборону, противостоя многократно превышающим силам противника, однако в ночь на 17 августа было принято решение ее оставить. Крепость заняли немецкие войска, которые 22 сентября в соответствии с протоколами к Пакту Молотова–Риббентропа передали город Красной армии согласно ранее достигнутой договоренности, и он был включен в состав Белорусской ССР.

#### **П ЛЮБОПЫТНЫЕ ФАКТЫ**

■ В 1913 г. в проектировании второго кольца укреплений Брестской крепости принимал участие легендарный Герой Советского Союза Дмитрий Карбышев (1880–1945 гг.), погибший в германском концлагере Маутхаузен.

■ В Германии после взятия Брест-Литовской крепости 13 августа 1915 г. была отчеканена памятная медаль. На нее было нанесено два изображения: портрет генерал-фельдмаршала фон Макензена, который командовал операцией по захвату крепости, и солдата, стоящего на фоне горящего укрепления.

■ 3 марта 1918 г. в Белом дворце крепости был подписан Брестский мир. Широко распространена легенда о том, что на стене бильярдного зала Белого дворца глава советской делегации Лев Троцкий начертал знаменитый лозунг «Ни войны, ни мира».

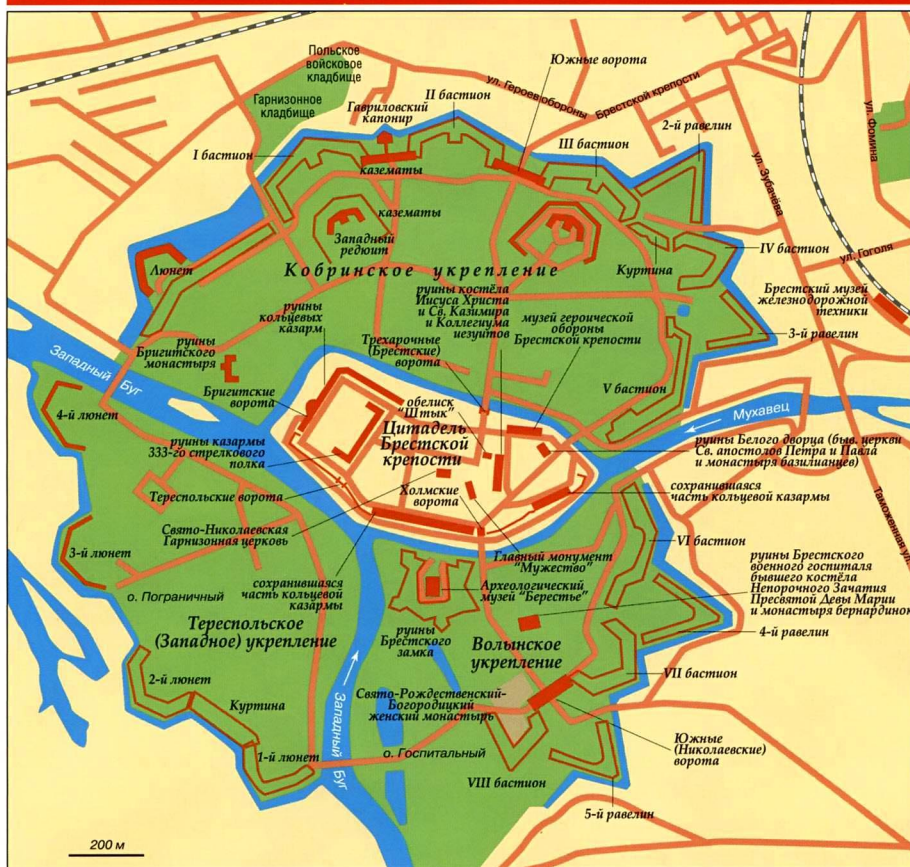


*От многих построек на территории крепости сохранились только руины, которые периодически проходят процедуру консервации.*



*Гарнизонная Свято-Николаевская церковь была разрушена во время Великой Отечественной войны, работы по ее восстановлению начались только в 1994 г.*





#### ДОСТОПРИМЕЧАТЕЛЬНОСТИ

- **Исторические:** руины Белого дворца цитадели (вторая половина XVIII в.), Инженерного управления (1836 г.); Свято-Николаевский Гарнизонный собор (1851–1876 гг.); Обводный канал.
- **Мемориальные:** Площадь церемониалов; Штык-обелиск (1971 г.); Главный монумент; скульптурная композиция «Жада»; скульптурная композиция «Героям границы, женщинам и детям, мужеством своим в бессмертие шагнувшим»; Вечный огонь.

Центральная часть Брестской крепости расположена на острове, образованном Западным Бугом и двумя рукавами его самого большого притока — Мухавца. Этот природный остров соединен мостами с тремя искусственными, на которых расположены укрепления Кобринское, Волинское и Тереспольское. К настоящему времени сохранилось шесть ворот: Брестские, Тереспольские, Холмские, Бригитские (руинированные), Северные и Южные.

## ПОД ПЕРВЫМ УДАРОМ

История не знает примеров такой героической обороны, который явил миру гарнизон Брестской крепости, 22 июня 1941 г. принявшей на себя первый удар дотоле не знавшей подобного сопротивления германской армии.

**22** июня 1941 г. в Брестской крепости оказалось около 9 тысяч человек, включая военнослужащих и членов их семей. Немцы, готовя вторжение в СССР, развернули на границе напротив Бреста целую пехотную дивизию численностью 17 тыс. солдат.

Командование крепостью имело план действий на случай атаки вражеских войск. Этот план предусматривал развертывание основных сил на фортах вокруг крепости, но никак не битву вокруг самой цитадели. События развивались стремительно, и у защитников Брестской крепости не оказалось времени на развертывание сил.

Германские войска начали операцию по захвату крепости ночью, нанеся мощный артиллерийский удар и тут же перейдя в наступление. Связь между подразделениями крепости была нарушена, и согласованного сопротивления гарнизон уже оказать не мог. Сопротивление сосредоточилось на нескольких участках. Так, с отчаянным сопротивлением немцы столкнулись на Волинском и Кобринском укреплениях. Когда же защитники крепости бросились в штыковую атаку, немцы вынуждены были беспорядочно отступить.

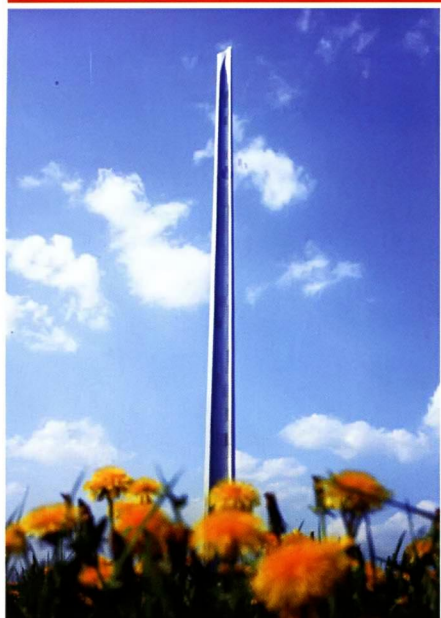
Но силы были неравны, укрепления пали одно за другим, и лишь немногие из их защитников добрались до цитадели. В укреплениях остались немногие, но и они продолжали сражаться: последний бой в Кобринском укреплении произошел 23 июля — спустя месяц после начала Великой Отечественной войны.

Последним рубежом для германских сил стала цитадель. Вражеские войска встретили ожесточенное сопротивление отдельных групп защитников крепости, и в результате контратак, когда исход боя решали схватки рукопашную, немецкая штурмовая группа была по большей части разбита.



Монумент «Жада» напоминает о тех днях, когда красноармейцам во время жестокой осады приходилось ценой жизни прибегать к источникам воды.





Обелиск высотой 104,5 м и весом более 600 т. создан в форме штыка винтовки системы Мосина.



В честь 70-й годовщины захвата Бреста в 2011 г. над Главным монументом были запущены «небесные фонарики».

23 июня германские войска изменили тактику, полностью отрезав защитников цитадели от источников воды. Стоял страшный летний зной, и попытки набрать воды, как правило, заканчивались гибелью защитников крепости.

Единственным верным решением было прорваться через кольцо осады для воссоединения с силами Красной Армии. 26 июня части защитников крепости удалось пробиться к Кобринскому укреплению и покинуть крепость. Многие во время прорыва погибли или были взяты в плен.

Полностью крепость была занята германской армией лишь 30 июня. И после этой даты в Брестской крепости еще оставались советские солдаты, продолжавшие сопротивление.

До сих пор о последних днях жизни защитников Брестской крепости напоминают нацарапанные на стенах цитадели слова. «Нас было трое, нам было трудно, но мы не пали духом и умираем, как герои», «Я умираю, но не сдаюсь! Прощай Родина. 20/VII-41».

Те, кто видели в те дни Адольфа Гитлера, утверждают, что его привела в неописуемую ярость сводка потерь германской армии: при взятии Брестской крепости вермахт потерял 1121 чел. убитыми и ранеными, что составило 5% от общих потерь германской армии на всем советско-германском фронте за первую неделю войны.

Брест был освобожден 28 июля в результате Люблинско-Брестской операции (18 июля — 2 августа) войсками 1 Белорусского фронта под

командованием Маршала Советского Союза К. Рокоссовского.

8 мая 1965 г. Брестской крепости присвоено звание Крепость-герой. С 1971 г. она является мемориальным комплексом.

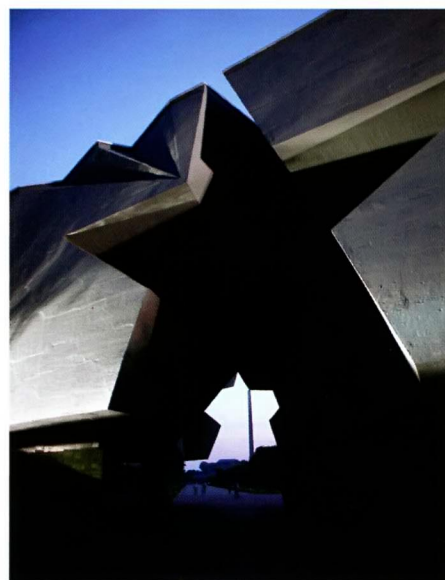
#### ЛЮБОПЫТНЫЕ ФАКТЫ

- Главный монумент, установленный в память о защитниках Брестской крепости, состоит из двухсот бетонных частей, закрепленных на металлическом каркасе. Площадь бетонной оболочки памятника составляет 4000 м<sup>2</sup>.
- В сооружении Штыка-obeliska — сложного инженерного сооружения высотой 104,5 м и весом 620 т — принимали участие заводы с разных концов СССР. Материалы и инструменты для создания и установки памятника привозили отовсюду — от Одессы до Нижнего Тагила. Подъем этой конструкции продолжался пять с половиной часов.
- За время осады Брестской крепости и дальнейшей оккупации ни одно советское знамя не досталось немецким военным.



На Тереспольском острове Брестской крепости хранится экспозиция танков.

Главный вход на территорию крепости ныне представляет врезанную в вал железобетонную конструкцию с прорубленной в ней советской пятиконечной звездой.







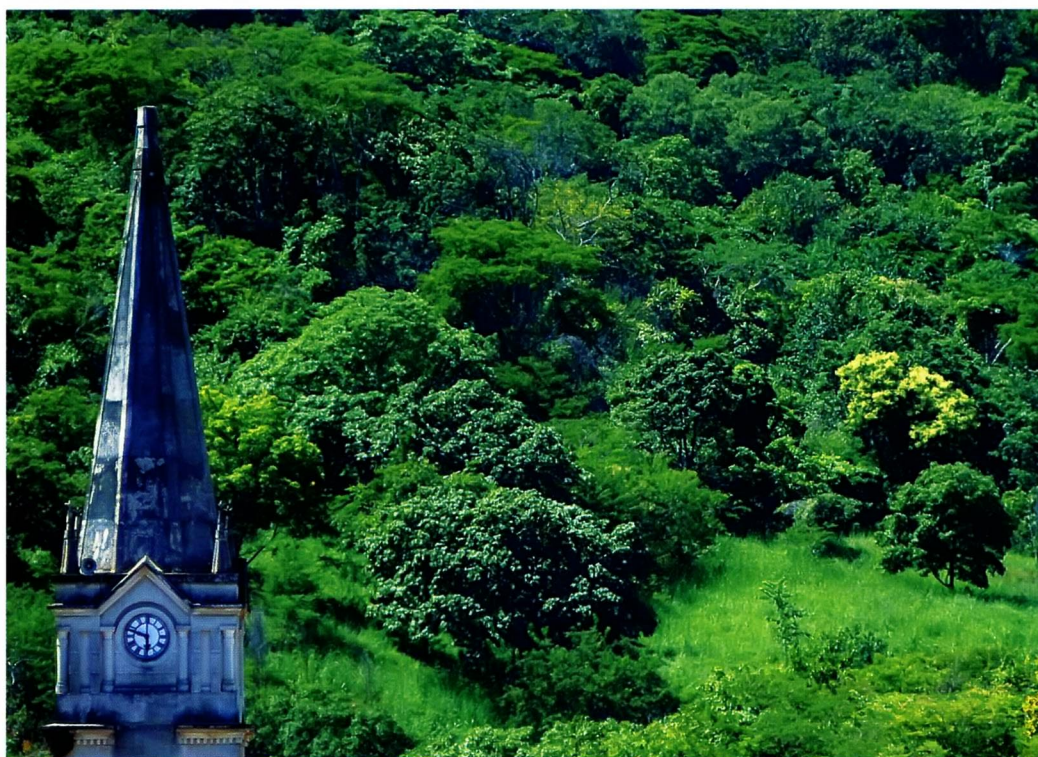
ЮЖНАЯ АМЕРИКА

ШТАТ В БРАЗИЛИИ



# ГОЯС

## Сердце Бразилии



*Отдаленный от бразильского побережья штат Гояс осваивался колонизаторами довольно медленно, поэтому сегодня здесь можно увидеть не только образцы неброской колониальной архитектуры, но и удивительные природные красоты.*

### ОБЩИЕ СВЕДЕНИЯ

**Месторасположение:** юг Бразилии, район Бразильского нагорья.

**Административная принадлежность:** Центральнo-западный регион.

**Административное деление:** 5 мезорегионов, 18 микрорегионов, 246 муниципалитетов.

**Административный центр:** Гояния (1 301 892 чел., агломерация — 2 296 678 чел. — 2010 г.)

**Язык:** португальский.

**Этнический состав:** метисы, бразильцы европейского происхождения, бразильцы африканского происхождения, азиаты, индейцы Бразилии.

**Религии:** Римско-католическая церковь, Бразильская католическая апостольская церковь, протестантизм и др.

**Денежная единица:** бразильский реал.

**Важнейший аэропорт:** международный аэропорт Санта-Женевьева (г. Гояния).

### ЦИФРЫ

**Площадь:** 340 086 км².

**Население:** 6 154 996 чел. (2012 г.).

**Плотность населения:** 18,1 чел/км².

**Высота над уровнем моря:** 750–900 м.

**Самая высокая точка:** Позу-Алту (1676 м над у. м.).

### КЛИМАТ

Тропический.

Температура в течение года варьируется от +12°C до +28°C.

**Количество осадков в сезон дождей (сентябрь–апрель):** от 1200 до 2500 мм.

## ШТАТ МОЛОДЫХ ГОРОДОВ

Гояссских земель португальцы достигли в XVII в., однако серьезным развитием региона власти занялись лишь в XX в.

**В** доколониальный период территорию современной Бразилии, в том числе и штата Гояс, населяли немногочисленные полукочевые племена, занимавшиеся охотой, рыбной ловлей и собирательством.

Земли, на которых ныне простирается бразильский штат Гояс, начали осваиваться европейцами сравнительно поздно. Если бразильский берег был обнаружен и объявлен португальским Педру Алварешем Кабрало в 1500 г., то к исследованию современных гоясских территорий они приступили лишь в XVII в.

Испанцы решили закрепиться на внутренних территориях Бразилии, после того как здесь была сделана полезная для колонизаторов находка. Отряд,

возглавлявшийся Бартоломеу Буэно да Силвейра, в 1682 г. обнаружил золото у притока реки Арагуая. Для разработки золотой жилы (а добыча золота проводилась здесь вплоть до 1850 г.) поблизости было основано поселение Санта Анна. Правда, дальше добычи золота на небольшом исследованном участке дело поначалу не пошло: большая часть Гояса долго оставалась совершенно не тронутой европейцами.

В 1822 г. Гояс стал провинцией только что образованной Бразильской империи под властью императора Педру I после провозглашения независимости от португальской метрополии. В 1889 г., когда Бразилия стала республикой, Гоясу был официально придан статус штата.



*Часовня Носа Сеньора де Консейсао в муниципалитете Пиренополис была построена в 1728 г., алтарь датируется XIX в.*





Лунная долина в парке Шапада-дус-Веадейрус представлена древними естественными образованиями из кварца, сформировавшимися, предположительно, 1,8 млн лет назад.



Старый город Гояс — первая столица штата — по сей день сохранил множество образцов колониальной архитектуры.

Правда, площадь его была на тот момент больше, чем сейчас: в его состав входил соседний штат Токантинс.

К концу XIX в. в Бразилии назрела необходимость переноса столицы государства. С 1763 г. главным городом Бразилии служил Рио-де-Жанейро, что на юго-востоке страны. Он располагался в районе, богатом ресурсами и ставшем на рубеже XIX–XX вв. перенаселенным. Впоследствии было принято решение перенести столицу в центральную часть государства, для стимулирования развития центральных регионов.

В результате из части территорий штатов Гояс и Минас-Жерайс был создан федеральный округ Бразилиа. Инициатива по строительству новой столицы стала одним из пунктов предвыборной

программы президента Жуселину Кубичека ди Оливейры (1902–1976 гг.), столичный статус Бразилиа получила 21 апреля 1960 г.

Современная столица самого штата Гояс — город Гояния — появилась немногим ранее, в 1933 г. Статус столичного города Гоянии был придан в 1937 г. Прежде власти штата занимали город Гояс, основанный еще в колониальные времена и расположенный в 142 км от Гоянии.

В XX в. одной из главных проблем Гояса стало транспортное сообщение. Южные и северные его районы жили достаточно обособленно. Поскольку Гояния расположена на юге штата, жители северных территорий со временем почувствовали необходимость отделиться от Гояса,

и в регионе сформировалось движение в поддержку этой идеи. Желаемое северянами было достигнуто в 1989 г., когда северные территории Гояса были выделены в отдельный штат Токантинс.

#### ЭКОНОМИКА

**Сельское хозяйство:** выращивание сои, сахарного тростника, риса, хлопка, томатов, картофеля; мясное животноводство.

**Промышленность:** пищевая, кожевенная, фармацевтическая, металлургическая, добыча золота и серебра, железа, никеля, ниобия.

#### ЛЮБОПЫТНЫЕ ФАКТЫ

■ Флаг Гояса представляет собой сочетание зеленых и желтых полос, в левом верхнем углу его размещены пять звезд на синем фоне. Зеленые полосы символизируют весну, желтые — золото, звезды образуют созвездие Южный Крест.



Пиренополис, входящий в мезорегион Восток штата Гояс, утопает в зелени.



Церковь Сан-Франциско де Паула, построенная в Гоясе в 1757 г., сохранила внутреннюю роспись колониального периода.





**ДОСТОПРИМЕЧА-**  
**ТЕЛЬНОСТИ**

■ **Гояния:** дворец Конде дос Аркос (XVII в.), церковь Святой Девы Розарии (1728 г.), церковь Сан-Франсиско де Паула (1757 г.), театр Пиренополиса (1899 г.), музей искусств Сакра-да-Бом-Морте (1969 г.), дом-музей писательницы Кори Коралины (1989 г.).

■ **Гояс:** церковь ди Паула (1761 г.), старая ратуша (1766 г.), церкви да Боа Морти, ду Розариу, д'Абадия.

■ **Национальные парки:** Шапада-дус-Веадейрус, Эмас, парк Серра Доурада.

Гояс находится в центре Бразилии, его территория полностью расположена в пределах Бразильского нагорья и входит в экорегион серрадо — тропической саванны, самой биологически разнообразной саванны в мире. Главная водная артерия штата — река Паранаиба.

# СПАСАТЕЛЬНЫЙ КРУГ ДЛЯ БРАЗИЛЬСКИХ САВАНН

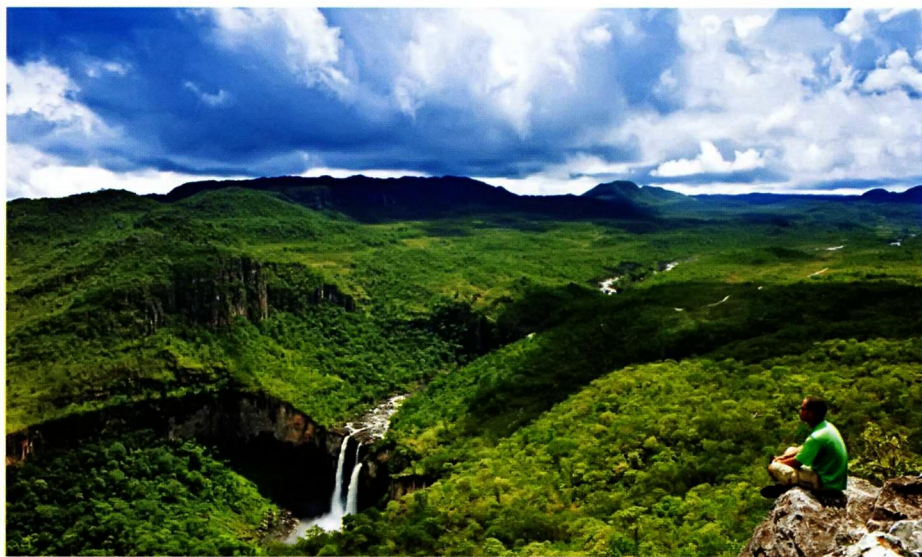
Гояс известен на всю Бразилию и за ее пределами своими природными сокровищами, надежно оберегаемыми в границах национальных парков.

**Н**есмотря на четырехвековую историю освоения Гояса, исторических и культурных достопримечательностей здесь не очень много: регион использовался в первую очередь как источник ресурсов, и колонизаторам было не до архитектурных изысков.

Тем не менее в Гоясе сохранились следы колониальной истории, запечатленной в камне. На фоне большинства сравнительно молодых и бурно развивающихся городов штата Гояс особняком стоит старая столица, расположенная на реке Вермелью в верховьях бассейна Паранаибы. Начавший свою историю как шахтерское поселение на заре освоения внутренних бразильских территорий, город Гояс сохранил классический для колониального периода архитектурный облик, здесь уцелела малоэтажная застройка XVIII–XIX вв. Не отличающиеся богатством декора, дома здесь

формируют гармоничный ансамбль, тем более что материалы для строительства использовались те, что

можно было найти в окрестностях. Гояс с 2001 г. входит в список Всемирного наследия ЮНЕСКО.



*Благодаря своей относительной недоступности и изолированности экорегион серрадо до сих пор сохраняет девственную природу, отличающуюся огромным видовым разнообразием.*





Ежегодно в среду Святой Недели по улицам города Гояс проходит факельное шествие, символизирующее поиск и пленение Иисуса Христа. Участники процессии носят костюмы, символизирующие римских солдат.



Гояс ежегодно становится площадкой для множества фестивалей, в том числе и костюмированных.

Современный Гояс сталкивается с множеством экологических проблем. Год за годом местные леса вырубаются для того, чтобы можно было расширить участки для выпаса скота (Гояс — третий штат по численности домашнего скота) и для выращивания сельскохозяйственных культур.

Несмотря на трудности, обостряющиеся из-за роста численности населения штата, Гояс остается одним из самых «зеленых» регионов страны. На его территории располагаются многочисленные национальные

парки, предоставляющие последнее убежище для множества исчезающих представителей фауны, в том числе ягуаров, тапиров, пампасных оленей, нанду.

Одна из природных сокровищниц Гояса — национальный парк Шапада-дус-Веадейрус. Он расположен на древнем плато, которое, по подсчетам специалистов, сформировалось 1,8 млрд лет назад. В Шапада-дус-Веадейрус встречаются десятки водопадов, крупнейший из которых — Рио-Прету-Фолс высотой 120 м. Помимо редких представителей фауны здесь можно встретить более 25 видов орхидей, муравьиное дерево, бразильский перец, дерево бархат.

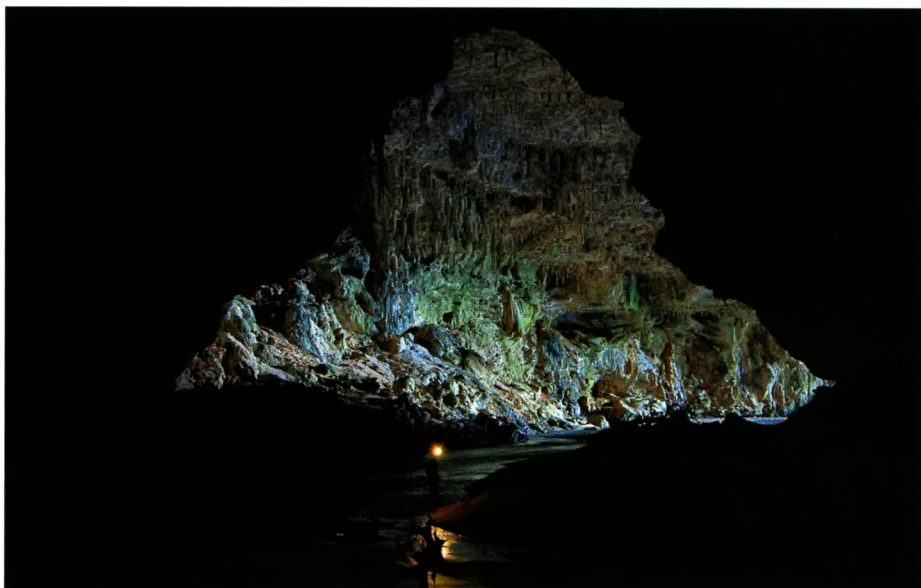
Известен и национальный парк Эмас, основанный в 1961 г. Здесь в условиях серрадо — бразильской тропической саванны — обитают пумы, оцелоты, большие муравье-ды, гривистые волки. Без малого половина территории парка пригодна для жизни ягуаров. Здесь во множестве встречаются термитники. Среди представителей флоры особенно примечательны пальмы бабассу, которые могут достигать 20 м в высоту. В целом в парке Эмас самой природой были созданы благодатные условия для того, чтобы весь многообразный растительный и животный мир саванны выжил в условиях изменения климата.

#### ❏ ЛЮБОПЫТНЫЕ ФАКТЫ

■ Церковь Святой Девы Розарии, возведенная в Гоянии в 1728 г., является самой большой в штате Гояс.



Ящерица тегу длиной 1-1,4 м является эндемиком Южной Америки.



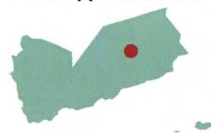
В государственном парке Терра Ронча примерно в 400 км от города Бразилиа расположены пещеры и гроты. Около 600 млн лет назад это место было на дне океана.





БЛИЖНИЙ ВОСТОК

ГОРОД В ЙЕМЕНЕ



# ШИБАМ

Первый в мире  
Манхэттен



## ОБЩИЕ СВЕДЕНИЯ

**Месторасположение:** северо-центральный Йемен, на реке Вади-Хадрамаут.  
**Административная принадлежность:** мухафаза Хадрамаут.  
**Первое упоминание:** III в.  
**Язык:** арабский.  
**Этнический состав:** арабы, афроарабские мулаты.  
**Религия:** ислам.  
**Денежная единица:** йеменский риал.  
**Ближайшие аэропорты:** аэропорт Сайвун (внутренние рейсы), международный аэропорт Саны.

## ЦИФРЫ

**Население:** 13 316 чел. (2004 г.).  
**Высота над уровнем моря:** 660 м.  
**Протяженность:** длина — 350 м, ширина — 250 м.

## КЛИМАТ

Пустынный, осадки редки.  
**Средняя температура января:** до +21°C.  
**Средняя температура июля:** до +31°C.

## ЭКОНОМИКА

Сельское хозяйство (растениеводство).  
Производство глиняных кирпичей по традиционным технологиям.

*Город Шибам в Йемене построен таким образом, что его многоэтажные глиняные дома образуют практически непреодолимое препятствие на пути нападающих. Подобная планировка обеспечивала высокий уровень безопасности и большую жилплощадь.*

## ДРЕВНЕЙШИЕ НЕБОСКРЕБЫ МИРА

Жители Шибамы почти два тысячелетия назад нашли прекрасный способ обеспечить себя просторным жильем и надежной защитой от набегов бедуинов. Вместо обычных домов они стали строить многоэтажные глиняные башни.

Город Шибам расположен на реке Вади-Хадрамаут в мухафазе Хадрамаут посреди пустыни Рамлат-эс-Сабатайн в центральной части Йемена. Предполагается, что основан он был около двух тысяч лет назад: первые упоминания о Шибаме относятся к III в. Город был построен на торговом пути через Южную Аравию, по которому проходили караваны торговцев специями и благовониями.

Некогда город служил столицей государства Хадрамаут, которое сформировалось на рубеже второго—первого тысячелетий до н. э. и было присоединено к Химьяритскому царству в IV в. н. э. Перенос столицы царства в Шибам произошел после того, как прежний главный

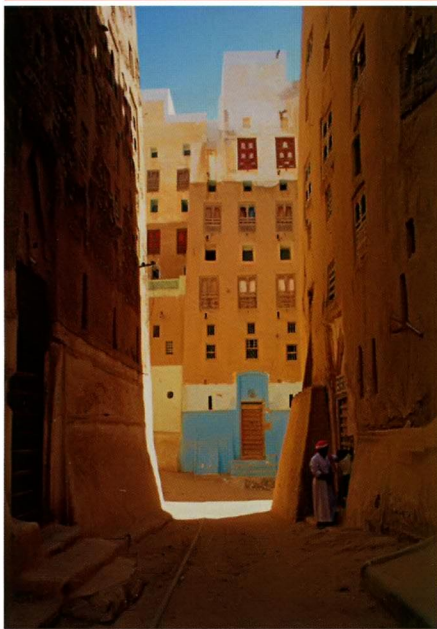
город Хадрамута — Шабва — был разрушен. За свою многовековую историю Шибам успел побывать столицей владений многих правителей, сменявших друг друга в бесконечной борьбе за власть.

Шибам представляет собой уникальный архитектурный комплекс, создатели которого предвосхитили тенденции в строительстве в двадцатом столетии. Город был построен на открытом пространстве без естественных защитных барьеров в виде скал и гор в непосредственной близости. Поэтому защитной крепостью в нем стали сами дома, построенные на ограниченном участке, огороженном стеной (нынешняя стена относится к XVI в.). Особенностью



*Как и в Манхэттене, в Шибаме жилые башни ограничивают видимость до небольшого «колодца» над головой.*





*Довольно сложно отличить старые постройки в Шибаме от новых: принцип их возведения и оформления оставался неизменным на протяжении многих столетий.*

планировки Шибаме стала вертикальная ориентация зданий.

Многоэтажные дома, напоминающие современные небоскребы, возводились вплотную друг к другу, образуя практически непреодолимую преграду на пути врагов (особенную опасность для жителей Шибаме представляли бедуины, периодически совершавшие набеги на города в пустыне). Пройти на территорию Шибаме можно через единственные городские ворота, от которых тянется широкий проспект, пересекающий весь город. От главной дороги ответвляются более узкие улочки, ширина которых местами едва достигает двух метров. Между тем сами горожане могли



*На территории Шибаме сохранилось несколько старинных мечетей, самая древняя из которых — Пятничная мечеть.*

перемещаться по Шибаму, не спускаясь на землю: на случай нападения в некоторых домах были предусмотрены сообщающиеся балконы.

Строительным материалом для сооружения всех без исключения жилых домов в Шибаме служил мадар. Это изготовленный вручную из глины и соломы кирпич, обожженный на солнце на протяжении нескольких дней. После того как из кирпичей

складывали башню, стены ее красили известняковой побелкой, которую изготавливали путем накалывания известняка и смешивания его с водой. Получающуюся по этой технологии субстанцию называют нурой. Однако на белении стен заботы о доме не заканчивались. Чтобы после дождей здания не разрушались, их стены регулярно смазывали свежими слоями глины.

Несмотря на то что город развивался преимущественно в границах крепостных стен, в XIX в. назрела необходимость в расширении территории, поэтому на противоположном берегу реки Вади-Хадрамаут стараниями местных купцов был обустроен новый квартал аль-Сахил.



*При наличии домов, образующих полноценные крепостные стены, было достаточно обнести город невысоким глиняным ограждением.*



*Уровень жизни в Шибаме невысок: придерживающиеся древних традиций, местные жители лишены возможности достойного заработка.*





#### Достопримечательности

■ Пятничная мечеть (904 г.), султанский замок (1220 г.), крепостные стены (XVI в.), жилые дома (XVI–XIX вв.).

#### Любопытные факты

- Благодаря необычной архитектуре город Шибам в XX в. получил прозвище Манхэттен в пустыне.
- Примерный срок службы глиняных домов Шибамы — от 200 до 300 лет.
- В Шибаме действует издавна заведенный порядок обустройства помещений в жилых домах. Например, на первом этаже принято размещать зернохранилища и помещения для домашнего скота. На следующем этаже обычно располагаются гостиные, за которыми следуют спальни и кухни. Традиционно самый последний этаж отводят для отдыха мужчин.
- Название города Шибам в переводе означает «высота».

*Город Шибам находится на реке Вади-Хадрамаут в мухафазе Хадрамаут посреди пустыни Рамлат-эс-Сабатайн в северо-центральной части Йемена. В плане город имеет форму прямоугольника. Через Шибам проходит дорога, связывающая западную и восточную части страны.*

## ГЛИНА И ВОДА

Глиняным домам на протяжении всей истории города угрожала вода: периодические наводнения приводят к размыву фундаментов, и мощных водных потоков становится достаточно, чтобы в буквальном смысле слова смыть Шибам.

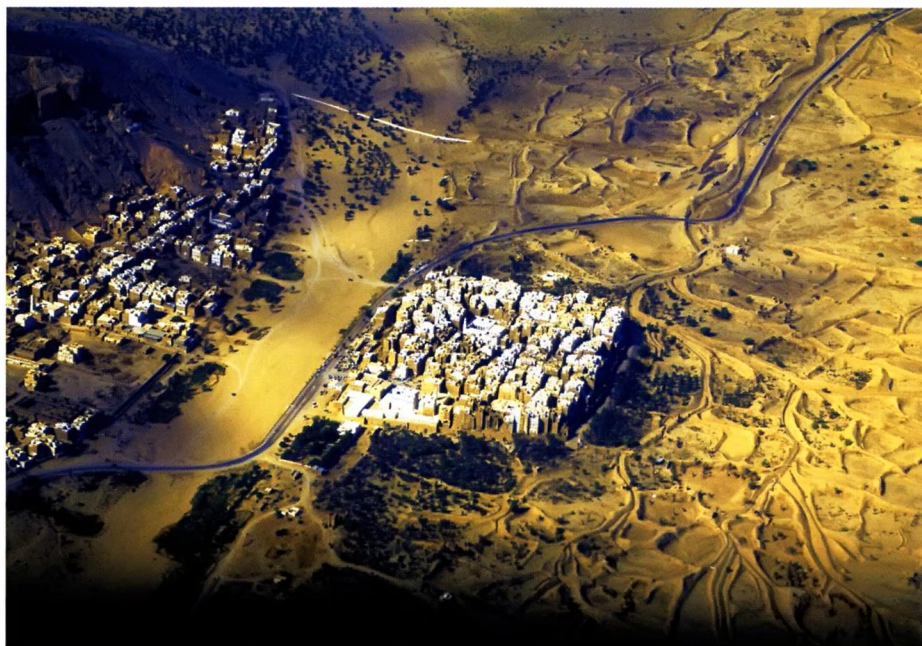
**Н**а сегодняшний день архитектурный комплекс Шибам является одним из самых древних образцов вертикальной застройки. Он находится под особой охраной: с 1982 года город включен в список Всемирного наследия ЮНЕСКО.

Несмотря на то что Шибам насчитывает практически двухтысячелетнюю историю, значительная часть домов, которые сегодня можно увидеть в городе, была возведена в период с 1880 по 1915 г., самое раннее — в XVI в. Всего в Шибаме насчитывается около 500 традиционных глиняных построек.

Это объясняется непростыми испытаниями, которым подвергаются сравнительно хрупкие глиняные стены построек изо дня в день. Хотя дома из глиняных кирпичей в Шибаме служат довольно долго, влага и испепеляющий солнечный жар пустыни для них остаются сильнейшими из врагов. Город неоднократно разрушался наводнениями, одно из которых произошло в 1532–1533 гг. После него Шибам

пришлось выстраивать практически заново. Последний раз воды реки Вади-Хадрамаут подступали к городу в октябре 2008 г. Опасность таких

стихийных бедствий для подобных Шибаму городов заключается в том, что вода легко размывает фундамент глиняных многоэтажек, что влечет



*Шибам — настоящий оазис посреди пустыни.*





*Построенная первоначально в 753 г., Великая мечеть приобрела свой современный облик в XIV в.*



*Работа по консервации домов путем покрытия их стен свежей глиной требует навыков скалолазания.*

за собой обрушение зданий. Не обходят Шибама стороной и беды, связанные с нестабильной политической обстановкой в Йемене. В 2009 г. город подвергся атаке со стороны террористической организации «Аль-Каида».

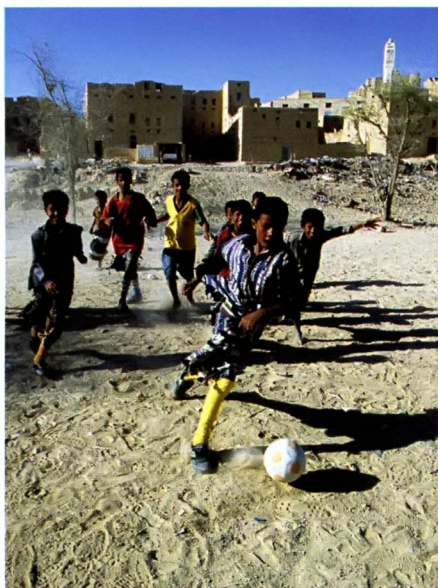
Несмотря на сложные условия для сохранения старинной архитектуры Шибама, в городе все же можно найти сооружения, возведенные на заре ислама. Среди подобных памятников архитектуры — Пятничная мечеть, построенная в 904 г., а также замок, возведение которого датируется 1220 г. Впрочем, внешне их довольно сложно отличить от более поздних построек, так как технологии строительства

с течением времени практически не менялись.

Большинство домов Шибама имеют от пяти до одиннадцати этажей, при этом каждое здание рассчитано на несколько семей. Более того, во избежание проблем с освещением дома строились таким образом, чтобы солнце загораживалось минимально, и все владельцы жилищ были в равных условиях. По количеству этажей, на каждом из которых располагались одна-две комнаты, всегда можно было определить, много ли семей живет в доме или нет: по мере появления соответствующей необходимости к зданиям сверху надстраивались

дополнительные этажи. Подобные правила планировки жилых домов соблюдаются в Шибама по сей день.

В наши дни Шибама живет довольно бедно, основу экономики города составляет сельское хозяйство: полезные культуры здесь выращивают на пойменных землях, при этом местные жители постоянно рискуют потерять урожай из-за очередного наводнения, которого здесь можно ждать в любой момент. Здесь по-прежнему изготавливают глиняные кирпичи, однако со временем они становятся все менее востребованными из-за распространения более современных технологий строительства.



*Несмотря на низкий уровень жизни и практически музеефицированное состояние города, тем не менее жизнь в городе не угасает, а плотность населения велика.*



*Опасность со стороны экстремистских группировок заставляет быть начеку и выставлять вооруженные посты на подступах к городу.*





ЦЕНТРАЛЬНАЯ  
И ЮЖНАЯ ЕВРОПА

ГОРОД В ГРЕЦИИ



# НАФПЛИОН

Маленькая Венеция  
Пелопоннеса



## ОБЩИЕ СВЕДЕНИЯ

**Месторасположение:** полуостров Пелопоннес.

**Административная принадлежность:** округ Пелопоннес, ном Арголида, Греция.

**Язык:** греческий.

**Этнический состав:** греки (большинство).

**Религия:** восточно-православная церковь.

**Денежная единица:** евро.

**Ближайший аэропорт:** Афинский международный аэропорт Элефтериос Венизелос.

## ЦИФРЫ

**Площадь:** 33,6 км².

**Население:** 18 910 чел. (2011 г.)

**Плотность населения:** 562,8 чел/км².

**Самая высокая точка:** 10 м над у. м.

## КЛИМАТ

Субтропический средиземноморский.

**Средняя температура зимы:** +11°C.

**Средняя температура лета:** +27,5°C.

**Среднее количество осадков:** 400–700 мм.

## ЭКОНОМИКА

**Сельское хозяйство:** выращивание citrusовых. Основной источник дохода — туризм. Рыболовство.

*Город Нафплион сохранил богатое венецианское наследие: местные дома издали заметны благодаря венецианской кровле, на его территории по-прежнему возвышаются старинные крепости. В 1828 г. он удостоился чести стать первой столицей независимой Греции.*

## СТОЛИЦА МОРИИ

Расцвет Нафплиона, появившегося еще в микенский период истории Древней Греции, пришелся на то время, когда Пелопоннес, или Морию, контролировали венецианцы. В истории независимой Греции городу была уготована особая роль.

**М**есто, на котором ныне располагается Нафплион, было заселено с древних времен: основу населения полуострова Пелопоннес первоначально составляли ахейцы. До наших дней практически не сохранились свидетельства жизни региона в этот период. Самые ранние археологические находки говорят о том, что город в районе Нафплиона существовал уже в крито-микенский период древнегреческой истории.

Нафплион упоминается в мифологии Древней Греции. Легенда гласит, что город, именовавшийся Нафплией, был основан аргонавтом Навплием, сыном Посейдона и Амимоны — одной из Данаид, т. е. дочерей

царя Дана. Согласно мифу, он же и создал первую крепостную стену Нафплиона.

Ни во времена Древней Греции, ни в эпоху Древнего Рима Нафплия не отличалась политической и экономической значимостью. Ситуация изменилась лишь в Средние века. В начале XIII в. город был захвачен французскими крестоносцами, представлявшими Ахейское княжество. В 1388 г. Нафплия наряду с другим пелопоннесским городом — Аргосом — был продан венецианцам. Последние сделали большую вклад в укрепление города и его застройку.

В середине XVI в. на фоне того, что Венецианская республика начала терять



*Церковь Вознесения Девы Марии была построена на рубеже XII–XIII вв. и является одним из самых значительных памятников византийской культовой архитектуры в Греции.*





Благодаря удобной гавани Нафплион с древних времен служил портом.



В церкви Агиос Георгиос хранится копия работы Леонардо да Винчи «Тайная вечеря».

силу и политическое влияние, прежде контролировавшиеся венецианцами торговые пути стали переходить к Османской империи. В 1540 г. туркам удалось отбить у Венеции Неаполь Романии, как тогда называли Нафплию, вместе со всеми владениями в Мории (так в Средние века именовали полуостров Пелопоннес).

Венецианцы смогли взять реванш лишь в 1685 г., когда им удалось вернуть Нафплию. Город официально отошел Венецианской республике в 1699 г.

#### ■ ЛЮБОПЫТНЫЕ ФАКТЫ

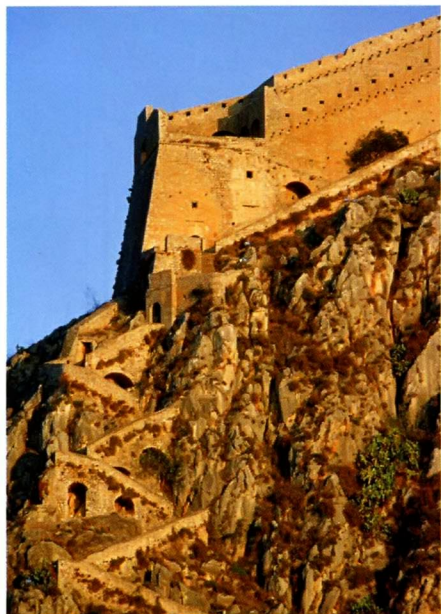
■ Чтобы попасть внутрь крепости Паламиди, построенной в Нафплионе в XVIII в. на вершине холма, придется набраться терпения и сил: путь проходит по лестнице, насчитывающей 850 ступеней.

по условиям Карловицкого мира, которым завершился период военного противостояния Австрии, Речи Посполитой и Венецианской республики, с одной стороны, и Османской империи — с другой. Неаполь Романии после возвращения Венеции стал столицей королевства Мории.

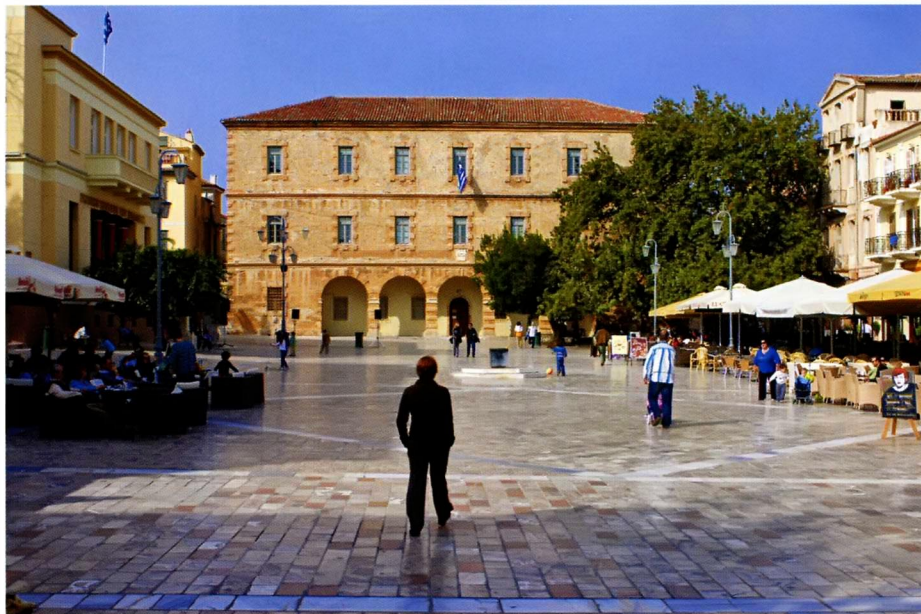
Однако перемирие действовало недолго: в 1714 г. разгорелась Турецко-венецианская война, а в 1716 г. началась Австро-турецкая война. В 1715 г. Неаполь Романии, не обладавший достаточным гарнизоном военных, был легко завоеван Османской империей. По условиям Пожаревацкого мира, подписанного в 1718 г. по итогам обеих войн, Нафплия отошла Османской империи.

В 1821 г. началась греческая война за независимость от Османской империи. В 1829 г. по решению первого правителя нового независимого государства Греции Иоанна Каподистрии (1776–1831 гг.) Нафплион стал первой столицей. Здесь же Каподистрия и окончил свой жизненный путь: 9 октября 1831 г. он подвергся нападению в Нафплионе — был убит Георгием и Константином Мавромихали, родственниками Петроса Мавромихали, посаженного Каподистрией в тюрьму.

Нафплион оставался главным городом Греции вплоть до 1833 г., когда первый король Греции Оттон I (1815–1867 гг.), только взойшедший на престол, перенес столицу в Афины.



Хотя крепости Нафплиона выдерживают схватку даже со временем, Османская империя в свое время сумела завладеть городом, не встретив серьезного сопротивления.



Центральная площадь Нафплиона — Синагага, или площадь Конституции.





## **ДОСТОПРИМЕЧАТЕЛЬНОСТИ**

■ **Исторические:** Акронафплия, форт Бурдзи (XV в.), крепость Паламиди (XVIII в.), археологический музей, филиал Национальной галереи, памятники Иоанну Каподистрии, Оттону I, Теодоросу Колокотронису.

■ **Культовые:** церковь Св. Георгия (XVII в.), церковь Св. Спиридона (XVIII в.), мечеть Вулевтико.

■ **Культурные:** музей фольклора Пелопоннеса.

## **ЛЮБОПЫТНЫЕ ФАКТЫ**

■ Город Нафплион известен тем, что в местном источнике Канаф, как утверждает древнегреческая мифология, ежегодно купалась богиня Гера — покровительница брака. После водных процедур она снова становилась девой.

Город Нафплион расположен на полуострове Пелопоннес и имеет выход к Аргολидскому заливу. Проект по осушению приморских болот, реализованный в 1970-х гг., позволил увеличить площадь застройки города практически вдвое.

## **ОТ АКРОНАФПЛИИ К ПАЛАМИДИ**

Нафплион неоднократно подвергался нападениям, и, несмотря на это, в городе сохранились венецианские фортификационные сооружения, служившие некогда лучшими образцами в своем роде.

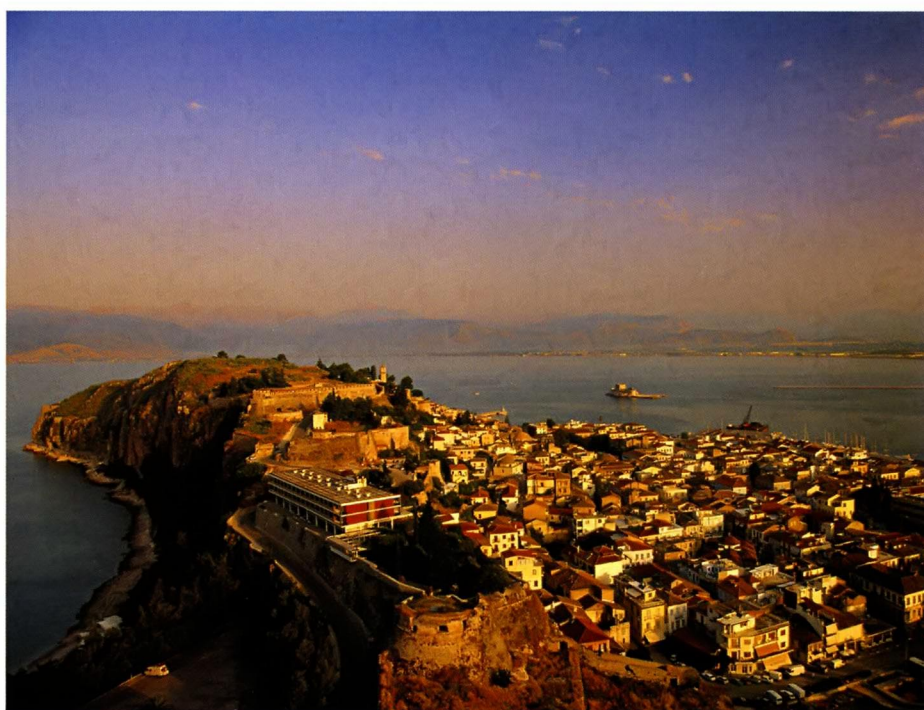
С середины XX в. Нафплион, отличающийся прекрасным климатом даже на фоне других солнечных городов Греции, стал одним из курортных центров страны. Кроме того, Нафплион, как и прежде, служит портом для транспортных и рыболовецких судов.

Самая старая постройка в Нафплионе — Акронафплия — акрополь Нафплиона, возвышающийся над появившимися позднее районами города. Этим укреплением город и ограничивался до того момента, пока его расширением не занялись венецианцы. При франках и венецианцах Акронафплия составляла часть защитной системы города, турки разместили здесь городскую тюрьму, ставшую старейшей в Нафплионе.

С Акронафплии начинается увлекательная история города, о которой повествует архитектура Нафплиона страница за страницей. По изящным балкончикам жилых домов и мощным, максимально надежным для своего времени крепостным стенам особенно хорошо прослеживается влияние венецианских традиций. От времен турецкого владычества в Нафплионе сохранились мечети и декоративные формы, в том числе

фонтаны. Также в городе можно увидеть множество архитектурных сооружений в неоклассическом стиле, который стал популярным в XIX в. после приобретения Грецией независимости.

Одно из укреплений, построенных венецианцами и сохранившееся по сей день, — крепость Паламиди. Это огромное сооружение, включавшее соединенные между собой восемь



Город Нафплион клином врезается в Аргολидский залив.





Крепость Паламиди доминирует над городскими зданиями, тянущимися к побережью.



Старый город Нафплиона представляет собой пешеходную зону.

бастионов и часовню (бастион Св. Андрея), было возведено всего за три года. Спроектирована крепость Паламиди была таким образом, что в случае захвата одного бастиона проход к соседним бастионам перекрывался; таким образом, прорыв вражеских войск на территорию крепости еще не означал поражение. Строительные работы были завершены в 1714 г.

#### ■ ЛЮБОПЫТНЫЕ ФАКТЫ

■ Мать Навплия, мифологического героя — основателя Нафплиона и сына Посейдона, была одной из Данаид — дочерей царя Даная, — убивших своих мужей. Амимона убила своего супруга Энклада. Данаиды опасались пророчества, согласно которому Даная должен был убить его зятя. В царстве Аида Данаид ждало наказание: они были обречены наполнять водой бездонный сосуд.

По иронии судьбы, всего год спустя, несмотря на старания венецианцев, город был захвачен Османской империей, при этом Паламиди сохранилась достаточно хорошо.

На небольшом островке у берегов Нафплиона есть еще один венецианский форт — Бурдзи, или Каstellли. Построено это фортификационное сооружение было раньше, чем Паламиди, во второй половине XV в. Некогда служивший серьезным подспорьем при защите Нафплиона, а впоследствии и домом городского палача, ныне Бурдзи является музеем, в стенах крепости ежегодно проводятся культурные мероприятия.

Помнит Нафплион не только о древних временах и о венецианском периоде своей жизни, но и о первых шагах независимой Греции. Среди особенно значимых мест — церковь Св. Спиридона, насчитывающая более чем трехсотлетнюю историю. На ступенях этой церкви был убит первый правитель Греции Иоанн Каподистрия. В стенах церкви Св. Спиридона до сих пор хранится пуля, которая оборвала жизнь политического деятеля.

Другое религиозное сооружение, с которым неразрывно связана история независимого греческого государства, — мечеть Вулевтико. В ней было собрано первое заседание парламента Греции.



О прежних защитниках города Нафплион напоминают сохранившиеся орудия обороны, как эта пушка XVII в.



Крепость Бурдзи на небольшом острове у берегов Нафплиона служила сначала защитным сооружением, а затем и домом местного палача.

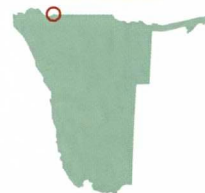




РЕКИ И ОЗЕРА

# ВОДОПАД РУАКАНА

Водный гигант Африки

ВОДОПАД  
В СЕВЕРНОЙ  
НАМИБИИ

*Водопад Руакана — настоящее водное сокровище для засушливой Намибии. Правда, сами местные жители наступают ему на горло: расположенная выше по течению ГЭС порой полностью блокирует водные потоки.*

## ОБЩИЕ СВЕДЕНИЯ

**Месторасположение:** граница между Анголой и Намибией, река Кунене.  
**Административная принадлежность:** область Омусати Намибии.  
**Ближайший город:** Руакана — 2985 чел. (2011 г.).  
**Языки:** английский, гереро, другие местные языки.  
**Этнический состав:** овамбо, химба.  
**Религии:** христианство, традиционные верования.  
**Денежная единица:** намибийский доллар.  
**Ближайший аэропорт:** международный аэропорт Виндхук Хосе Кутако (Виндхук).

## ЦИФРЫ

**Ширина водопада (половодье):** 700 м.  
**Высота водопада:** 120 м.

## КЛИМАТ

Характерно чередование сезонов дождей и засухи.  
**Средняя температура зимы (май–сентябрь):** +25°C.  
**Средняя температура лета (октябрь–апрель):** +29°C.  
**Среднегодовое количество осадков:** 426 мм.

## ЭКОНОМИКА

Гидроэлектростанция Руакана.  
**Сельское хозяйство:** выращивание пшеницы, кукурузы, дынь, бананов.

## ОАЗИС НАМИБИИ

Водопад Руакана на реке Кунене находится в регионе-оазисе, где намибийцы могут позволить себе собирать большие урожаи.

**В**одопад Руакана расположен в среднем течении реки Кунене, в том месте, где она, пройдя несколько быстрин, протекает вдоль современной границы между Анголой и Намибией. Этот водопад — один из самых больших и мощных в Африке. Ширина потока в условиях половодья достигает 700 м, высота падения водных потоков составляет 120 м. В это время к водопаду не рекомендуется приближаться больше чем на 200 м: в противном случае есть риск намочнуть в висящем в воздухе облаке брызг.

Водопад Руакана обступает африканская саванна, здесь преобладают кустарники. Тем не менее именно северный регион Омусати в Намибии в области реки Кунене считается одним из наиболее подходящих для ведения сельского хозяйства, он и заселен намного плотнее, чем другие регионы страны, в особенности южные.

Коренное население окрестностей Руаканы составляет кочевой народ химба, который на протяжении последних нескольких столетий живет на берегах реки Кунене в районе северной Намибии. Представители этого народа придерживаются заведенного еще их предками

образа жизни в условиях родового строя. Дома здесь строят по старой технологии: деревянный каркас обмазывают смесью грязи и навоза. Основное занятие химба — животноводство. Живет этот народ изолированно, практически не используя блага цивилизации в быту.



*В период половодья Кунене к Руакане лучше не подходить близко: в лучшем случае можно промокнуть до нитки.*





#### ДОСТОПРИМЕЧАТЕЛЬНОСТИ

■ Деревни народа химба, город Руакана, дамба на реке Кунене.

#### ЛЮБОПЫТНЫЕ ФАКТЫ

■ С вершины водопада речная вода срывается прозрачно чистой, однако его подножия достигают уже мутные грязно-коричневые потоки. Это связано с особенностью местных почв, вымываемых водой.

■ Своеобразными визитными карточками представителей народа химба, живущего в окрестностях Руаканы, служат их прически. По ним можно, в частности, определить семейное положение.

*Водопад Руакана находится в регионе Омусати в Намибии на границе с Анголой. Ближайший город — Руакана, созданный для обслуживания местной ГЭС.*

## УДУШАЮЩАЯ ДАМБА

Красота водопада Руакана увядает в сезон засухи, когда и без того ослабевший поток Кунене сдерживается дамбой электростанции.

**П**риродное величие водопада Руакана в наши дни оказывается под угрозой из-за деятельности человека. Выше по течению относительно водопада сооружена плотина гидроэлектростанции. Она используется не только для выработки электроэнергии, но и для обеспечения северной Анголы и южной Намибии водой для полива полей через отводные каналы. В частности, водой снабжается расположенная неподалеку ферма Этунда. Для реки Кунене характерно значительное

изменение уровня воды в зависимости от сезона. Поэтому и водопад Руакана увидеть можно далеко не круглый год. Во время половодья со 120-метровой высоты срывается мощнейший поток воды, такой, что видом на водопад можно наслаждаться только с почтительного расстояния. В периоды засухи из-за обмеления Кунене и сдерживания водных потоков дамбой Руакана превращается в несколько разрозненных ручьев или вовсе пересыхает. Это происходит, как правило, в период с апреля по декабрь, водопад восстанавливает свою мощь лишь в сезон дождей.

Рядом с водопадом Руакана в силу необходимости обслуживать электростанцию был создано одноименное поселение, которое в 2010 г. получило статус города. Руакана довольно бедна, и местное население занято если не на электростанции, то на работе в окрестных полях. Тем не менее, поскольку ГЭС имеет не только экономическое, но и политическое значение, в кризисных ситуациях Руакана может оказаться в гуще событий. Такая ситуация уже складывалась в 1988 г., когда во время гражданской войны в Анголе были взорваны дамба и оборудование ГЭС.



У химба принято покрывать волосы смесью из охры, жира, пепла и смолы кустарника омузумба.



Следы разрушений времен гражданской войны в Анголе до сих пор можно увидеть на конструкциях местной ГЭС.





ЗАПАДНАЯ ЕВРОПА

ГОРОД  
ВО ФРАНЦИИ

# БРЕСТ

## На пороге Атлантики



### ОБЩИЕ СВЕДЕНИЯ

**Месторасположение:** запад Франции, на побережье Атлантического океана.

**Административная принадлежность:** департамент Финистер.

Статус города с 1593 г.

**Языки:** французский, бретонский.

**Этнический состав:** французы, бретонцы.

**Религии:** католицизм, протестантизм, ислам.

**Денежная единица:** евро.

**Аэропорт:** международный аэропорт Брест Бретань.

### ЦИФРЫ

**Площадь:** 49,5 км<sup>2</sup>.

**Высота центра:** 34 м над у. м.

**Население:** 142 097 чел. (2008 г.).

**Плотность населения:** 2870,6 чел/км<sup>2</sup>.

### КЛИМАТ

Умеренный морской.

**Средняя температура января:** +6,9°C.

**Средняя температура июля:** +16,5°C.

**Среднегодовое количество осадков:** 1209 мм.

### ЭКОНОМИКА

**Промышленность:** легкая.

Порт, военно-морская база, судоремонт.

*Во время Второй мировой войны Брест был сильно разрушен, будучи военно-морской базой германских войск. Сегодня в жилах отстроенного заново города, как и сотни лет назад, течет морская вода, он живет океаном. Одно из самых ярких событий в жизни Бреста — Морской фестиваль.*

## СОЗДАННЫЙ ДЛЯ ВОЙНЫ

Брест заключил в себе прекрасные характеристики для достойного отпора врагам: крепость его на протяжении нескольких столетий выдерживала множество осад, а его порт по велению самого Ришелье был идеально обустроен для военных кораблей.

О том, когда на западной окраине современного французского Финистера появился город Брест, известно немного: свидетельств его древней истории практически не осталось. Есть сведения, согласно которым на месте Бреста во времена Древнего Рима проживало галльское племя осисмов. Оно было изолированным от внешнего мира в силу удаленности своих владений.

К III в. римляне обустроили в области современного Бреста военный лагерь, который просуществовал два столетия. Впоследствии на земли осисмов в VI в. переехали бретонцы. Со временем

на месте прежних римских укреплений появились новые. В XI в. в городе был сооружен Брестский замок, в границах которого город развивался на протяжении последующих пяти веков.

В 1342 г. в ходе Столетней войны (1337–1453 гг.) Брест был завоеван англичанами. В дальнейшем Брестский замок, укрепленный ими, на протяжении нескольких десятилетий не раз спасал своих новых владельцев во время многочисленных осад. Бретонцы пытались отбить город у англичан в 1373 и 1386 гг., однако безрезультатно. В 1397 г. Брест все же достался бретонцам, но не силой: по условиям временного

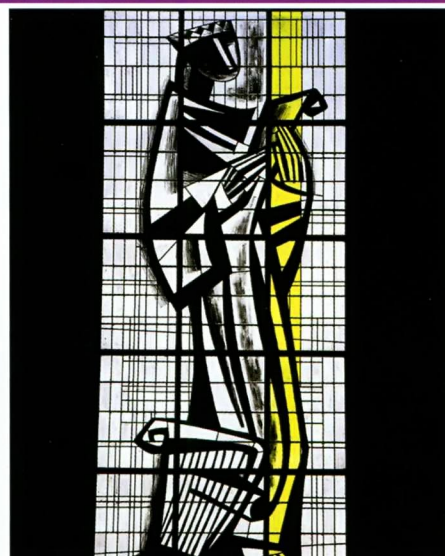


*В Морском музее в Бресте можно отследить всю историю морского дела: от древнегреческой и древнеримской мифологии до вполне реальных образцов судостроения и подводных лодок.*





Брестский замок — один из немногих свидетелей средневековой истории города, уцелевших после бомбардировок.



Церковь Сен-Луи стала одной из жертв Второй мировой войны. Часть ее первоначального здания XVII-XVIII вв. можно увидеть в подвальных помещениях.

перемирия с Францией город был передан Бретани, находившейся в союзе с французской стороной.

Впрочем, на этом история военных успехов Бреста не закончилась. В 1403 г. военные действия между французскими и английскими силами возобновились, и на этот раз уже Бретани предстояло отстоять свое право на замок. И ей это удалось: вплоть

до окончания Столетней войны в 1453 г. англичане так и не смогли взять реванш.

Французская корона получила Брест во владение в 1499 г., когда Анна Бретонская вышла замуж за Людовика XII. Это событие придало новый импульс развитию города, он начал застраиваться и выходить за пределы старой крепости.

Особое стратегическое значение Брест приобрел в XVII в. По решению кардинала Ришелье, оценившего удобство городской гавани, в Бресте были созданы условия для базирования военных кораблей. В дальнейшем и гавань, и замок укреплялись сообразно требованиям времени.

В XX в. стал особенно важным выход Бреста к Атлантическому океану, таким образом, он служил пунктом транспортного сообщения с Северной Америкой. В частности, во время Первой мировой

войны город служил портом высадки американских войск.

В июне 1940 г. Брест, несмотря на сопротивление французской армии, был захвачен пятой танковой дивизией вермахта. Вскоре здесь была основана крупная база подводных лодок, уже через девять месяцев в Бресте была создана инфраструктура для обслуживания субмарин. После того как 6 июня 1944 г. союзники провели высадку в Нормандии, Германия приняла решение о выводе подводных лодок из Бреста. Оккупация города завершилась 18 сентября 1944 г.

Освобожденному городу предстояла тяжелая и длительная работа по восстановлению: бомбардировки, осуществлявшиеся союзниками, нанесли серьезный ущерб Бресту. Немало зданий было отстроено заново.

#### ■ ЛЮБОПЫТНЫЕ ФАКТЫ

■ С башней Брестского замка под названием Анзор связана легенда. Она гласит, что в VI в. из окна башни в воду была сброшена бочка, в которую посадили графиню, обвиненную в супружеской измене. Бочку выбросило на берег, и беременная графиня родила сына, который впоследствии стал ирландским святым Будоком. Башня замка получила название по имени графини.



Примыкающий к Бресту парк Арморика простирается от пустошей д'Арре до полуострова Крозон и острова Бесана.



В настоящее время в стенах Брестского замка расположен большой музейный комплекс.





#### 👑 ДОСТОПРИМЕЧАТЕЛЬНОСТИ

- **Исторические:** Брестский замок (XI в.), башня Танги, мост Рекувранс (1861 г.), Морской музей, Музей в форте Монбари (посвящен истории Второй мировой войны).
- **Культурные:** Дом фонтана (XVII в.), фотогалерея, Брестский музей изящных искусств.
- **Культовые:** церковь Спасителя (середина XVIII в.), церковь Сен-Луи.
- **Природные:** Ботанический сад, променад Кур-Дажо, острова Леон и Крозон, холм Мене-Ом, океанариум «Океанополис».

#### 📌 ЛЮБОПЫТНЫЕ ФАКТЫ

- Королева Франции Анна Бретонская, после очередного замужества которой Брест отошел Франции, стала первой в Европе невестой, носившей на свадебной церемонии белое платье. Прежде белый цвет считался траурным.

*Брест располагается на склонах двух холмов на побережье Атлантического океана. Город пересекает река Панфельд, через нее переброшен самый большой в Европе разводной мост.*

## ИСТОРИЯ ИЗ УСТ В УСТА

В современном Бресте уцелело немного исторических памятников — свидетелей богатой событиями истории города. Теперь довоенную историю Бреста можно восстановить по редким историческим сооружениям и музейным экспозициям.

**Б**рест по сей день сохраняет статус одного из самых крупных и удобных портов во Франции. Гавань хорошо защищена с северной стороны полуостровом Леон, а с южной — полуостровом Крозон. В мире порт Бреста занимает шестое место по грузообороту и по водоизмещению судов. Поньше в Бресте располагается крупная военно-морская база.

Несмотря на бомбардировки Бреста, которые проводились в ходе Второй мировой войны, в городе уцелели некоторые исторические памятники. Самая древняя постройка Бреста — Брестский замок: если учитывать, что первая крепость на его месте была построена еще римлянами, его история насчитывает около 1700 лет. Он состоит из двух частей. Первую часть составляет линия внешних стен, которая соединяет семь башен. Внутренняя крепость, отделенная от внешней рвом, вмещала в себя казематы, тюрьму, подземные помещения.

В настоящее время наряду с государственными организациями (штаб-квартирой морского командования Атлантического побережья Франции и морской

префектурой) в Брестском замке располагается экспозиция, посвященная морскому делу. Здесь представлены макеты старинных кораблей, первые навигационные приборы, экспонаты, связанные с путешествиями великих исследователей.

Под открытым небом экспонируются немецкие подводные лодки времен Второй мировой войны.

Напротив Брестского замка через реку возвышается башня Танги, в которой также теперь работает музей. Его



*В Бресте обустроены две марины для яхт и прогулочных судов, одна из них — Мулин Блан.*





В Бресте представлена одна из работ известного испанского архитектора Энрика Руиза Гели.



Символ Бреста — самый большой в мире разводной мост Рекувранс.

экспозиция посвящена довоенной истории Бреста.

Самой старой улицей Бреста является Сен-Мало, расположенная неподалеку от порта. От нее немного осталось после бомбардировок, однако на ней еще можно увидеть исторические здания, которые беда обошла стороной. Среди них — Дом фонтана — старинный купеческий особняк, построенный еще в XVII в. В довоенное время такие особняки, построенные обогатившимися за счет морской торговли купцами, нередко встречались в городе. В настоящее время ведутся работы по реконструкции Сен-Мало.

Предмет гордости брестцев — разводной мост на реке Панфельд, самое

большое сооружение в своем роде в Европе. Этот мост длиной 257 м был построен в 1861 г., чтобы открывать доступ кораблей к городской гавани. Он по праву служит одним из символов Бреста.

Известен город и своим океанариумом «Океанополис». Он расположен в современном здании, отдаленно напоминающем по силуэту краба. Центр разделен на три павильона по климатическим зонам, всего здесь насчитывается около сорока аквариумов, в которые из порта поступает морская вода.

Достоинны внимания красоты не только самого Бреста, но и его окрестностей. Особенно популярны острова, образующие гавань города. На Леоне

и Крозоне созданы туристические тропы и велодорожки.

Лучшей смотровой площадкой, с которой открывается вид на Брест, служит холм Мене-Ом, который, правда, расположен вне города, на полуострове Крозон.

#### ЛЮБОПЫТНЫЕ ФАКТЫ

- Один раз в четыре года летом в Бресте проходит международный праздник моря, кораблей и моряков. В рамках программы традиционно устраивается парусная регата.
- Существует поговорка «Европа от Бреста до Бреста». Расстояние между этими двумя концами трансевропейского маршрута составляет 2470 км.



Во время Морского фестиваля прибрежные скалы становятся трибунами для зрителей.



Метасеквойя в ботаническом саду Бреста.