

ЖУРНАЛ ДЛЯ ТЕХ, КТО СОЗДАЕТ ОДЕЖДУ

®

# АТЭПЬЕ

WWW.MODANEWS.RU

6/2015



М. МЮЛЛЕР И СЫН

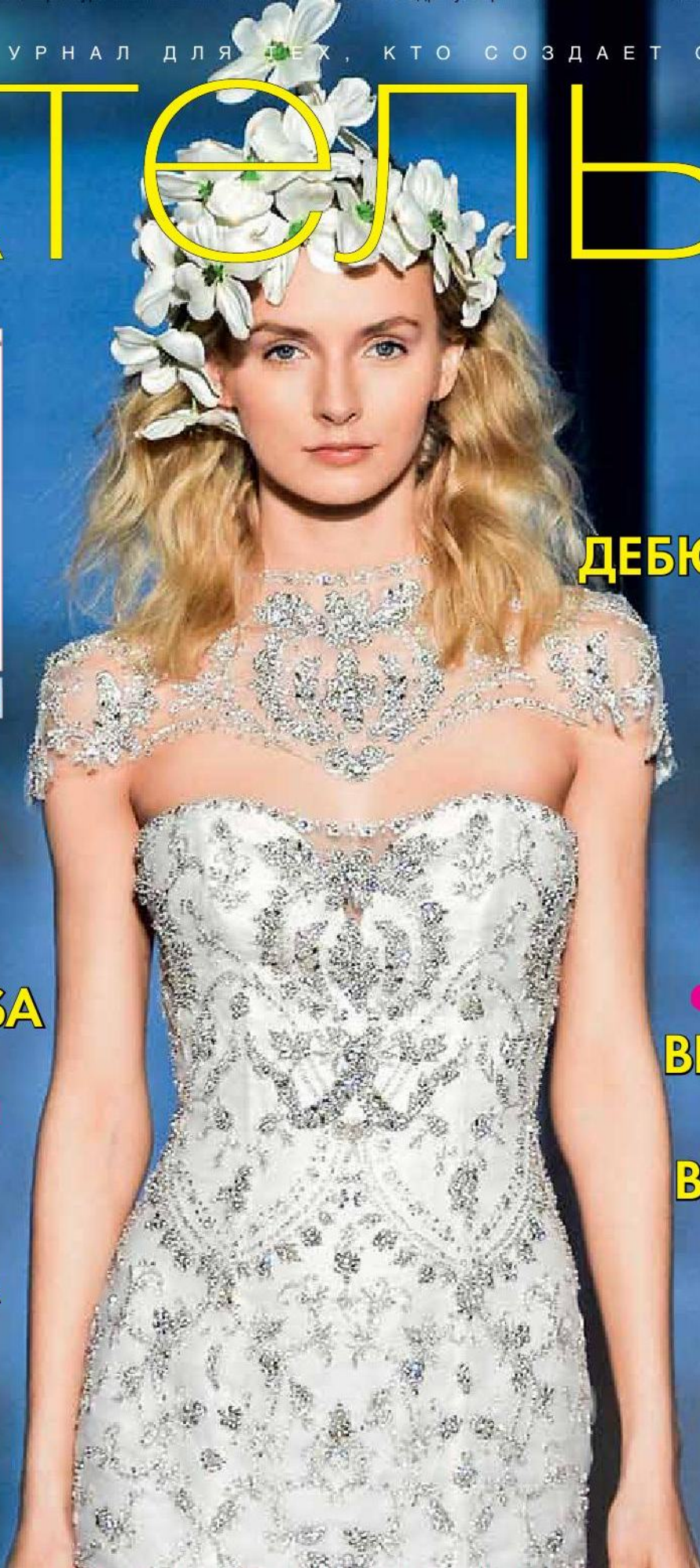
**модная  
невеста  
ПЛАТЬЕ  
ДЕБЮТАНТКИ**

**мастер-  
класс  
ШЬЕМ  
ДЕТСКОЕ  
БЕЛЬЕ**

**событие  
ВЫСТАВКА  
ГОТЬЕ  
В ПАРИЖЕ**

**секреты  
наколки  
ПЛАТЬЕ  
MARCHESA**

**мужская  
одежда  
БОМБЕР  
И ПАРКА**



12+





# Библиотека журнала «Ателье»

## Настольные книги профессионалов индустрии моды

**Система кроя «М.Мюллер и сын»** – универсальная система конструирования одежды, более ста лет сохраняющая лидирующие позиции благодаря своей простоте и эффективности. Является основой европейской школы швейного дела.



### «Конструирование. Жакеты и пальто»

Классические приемы конструирования дополнены особой информацией, оптимизирующей работу с готовыми лекалами. **Основные темы:** конструирование жакетов, пальто, жилетов, моделирование и т.д.



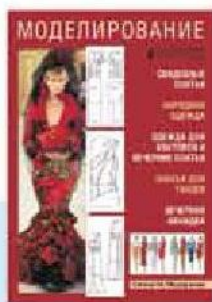
### «Конструирование. Юбки и брюки»

Особое внимание уделено конструированию на нестандартные фигуры. **Основные темы:** построение конструкций юбок и брюк, моделирование, выравнивание подкладки и т.д.



### «Конструирование. Платья и блузки»

Особое внимание уделено конструированию на нестандартные фигуры. **Основные темы:** чертежи базовых основ изделий, платья и блузки модных силуэтов, корсаж, нарядные платья и т.д.



### «Моделирование. Нарядная одежда и свадебные платья»

Секреты моделирования свадебных и вечерних платьев, нарядов для торжественных случаев, коктейлей, балльных танцев. Дана базовая основа боди из эластичных материалов.



### «Энциклопедия конструирования и моделирования модной одежды». Том 1 и Том 2.

**Хелен Дж. Армстронг.** В этой книге представлен процесс создания всевозможных моделей одежды по принципу «от А до Я»

## Английский метод конструирования – доступный и точный метод конструирования.

В каждую книгу Уинифред Алдрич включены иллюстрации, технические рисунки и понятные проверенные инструкции, адаптированные к особенностям российских фигур.



### «Английский метод конструирования и моделирования. Женская одежда»

190 практических чертежей, адаптированных к особенностям российских фигур.



### «Английский метод конструирования и моделирования. Детская одежда»

177 практических чертежей, адаптированных для новорожденных, детей и подростков до 14 лет.



### «Английский метод конструирования и моделирования. Мужская одежда»

100 практических чертежей конструкций классической, повседневной, спортивной, casual, защитной и рабочей одежды из ткани и трикотажа для мужчин.



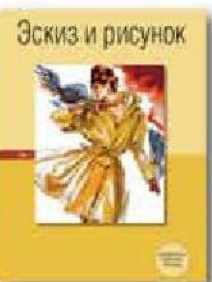
### «Английский метод конструирования и моделирования. Нижнее белье и пляжная одежда». Энн Хатгар

Основные принципы построения чертежей конструкций бельевых изделий, а также пляжной одежды и одежды для отдыха.



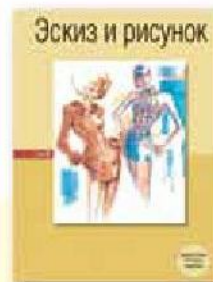
### «Английский метод конструирования и моделирования. Женские жакеты». Уинифред Алдрич

Основные принципы конструирования классических и современных женских жакетов, а также приемы и особенности их моделирования.



### «Эскиз и рисунок». Том 1

Основы рисования фигуры человека и эскизов моделей одежды, схемы постановки фигуры и примеры их использования для женской, мужской и детской одежды. С книгой можно работать, используя кальку или стол с подсветкой.



### «Эскиз и рисунок». Том 2

Пособие по созданию профессиональных технических и авторских эскизов моделей одежды. Особое внимание уделено работе с цветом и различными техниками исполнения эскизов. Практическое издание для художников, модельеров, дизайнеров и всех интересующих модой.



### «Опыт профессионалов. Обработка деталей, декорирование и аксессуары». Тереза Вальтер

Технологии обработки узлов и деталей одежды, а также различные виды декорирования. Уроки изготовления стильных аксессуаров. Наглядные иллюстрации и пошаговое описание работ.



### «Исправление дефектов посадки». М.Мюллер и сын

На многочисленных примерах женской и мужской одежды демонстрируется устранение распространенных дефектов посадки изделия на фигуре. Даны советы, как избежать дефектов на более раннем этапе изготовления изделия.



### «Основы шитья. Практическое пособие» Валери Кох

Детальные пошаговые инструкции и наглядные иллюстрации помогают легко освоить секреты швейного мастерства – от выбора оборудования до декоративной отделки изделий.



*Выполняем макет  
эсклюзивного  
наряда*

*Все нюансы  
конструирования  
мужских курток*

*Коллекция нарядов  
невесты и жениха*

*Шьем для детей*

42

34

4

20

[illegible]

*Выполняем макет  
эксклюзивного  
наряда*

*Все нюансы  
конструирования  
мужских курток*

*Коллекция нарядов  
невесты и жениха*

42

34

4

20

*Шьем для детей*

[illegible][illegible][illegible][illegible][illegible][illegible][illegible][illegible]

*Выполняем макет  
эсклюзивного  
наряда*

*Все нюансы  
конструирования  
мужских курток*

*Коллекция нарядов  
невесты и жениха*

42

34

4

20

*Шьем для детей*

*Выполняем макет  
эксклюзивного  
наряда*

*Все нюансы  
конструирования  
мужских курток*

*Коллекция нарядов  
невесты и жениха*

42

20

*Шьем для детей*

34

4

[illegible][illegible][illegible][illegible][illegible][illegible][illegible][illegible][illegible][illegible][illegible]

*Выполняем макет  
эксклюзивного  
наряда*

*Все нюансы  
конструирования  
мужских курток*

*Коллекция нарядов  
невесты и жениха*

*Шьем для детей*

42

34

4

20

[illegible][illegible]

*Выполняем макет  
эсклюзивного  
наряда*

*Все нюансы  
конструирования  
мужских курток*

*Коллекция нарядов  
невесты и жениха*

**42**

**34**

**4**

**20**

*Шьем для детей*

[illegible]

*Выполняем макет  
эсклюзивного  
наряда*

*Все нюансы  
конструирования  
мужских курток*

*Коллекция нарядов  
невесты и жениха*

**42**

**34**

**4**

**20**

*Шьем для детей*





**СВЕТЛАНА КОСТЕНКО,**  
главный редактор журналов «Ателье», «Шик:  
шитье и крой», Susanna Moden  
[s.kostenko@konliga.ru](mailto:s.kostenko@konliga.ru)



**18** мая в продаже появится уникальный спецвыпуск журнала «Шитье и крой» № 4/2015. В нем представлены **30** моделей торговой марки **LK Urban Dress** дизайнера **Лады Калининой**. Лада более 15 лет занималась тем, что одевала звезд телевидения, театра и кино, стараясь создавать не только оригинальные, но и носибельные вещи. Но у нее была мечта — выпускать качественную повседневную одежду для женщин, живущих в городе. Да такую, чтобы радовала и глаз, и тело. Чтобы производство было российским, фасоны — необычными, крой — безупречным, ткани — натуральными, а цены — доступными. Утопия? Уже нет. Ладе удалось воплотить эту мечту в жизнь, создав несколько лет назад торговую марку **LK Urban Dress**. Производство находится в Москве, а вещи продаются по всей стране. Вы можете ознакомиться с ними на сайте [www.lkurbandress.com](http://www.lkurbandress.com).

По сути Лада сама предложила выпустить журнал с ее моделями, хотя на самом деле мы давно искали дизайнера-энтузиаста, готового поделиться с читателями своими разработками. Вместе мы проделали большой путь, подготовив лекала, разработанные в САПР Grafis, для печати в журнале. Этого до нас в России никто не делал. Все модели даны в четырех размерах, снабжены техническими рисунками и подробным описанием пошива. Получился яркий номер с платьями, блузками, кардиганами, юбками и брюками интересного, по-настоящему дизайнерского кроя.

Если среди вас, дорогие читатели, есть профессионалы, которые также заинтересованы в выпуске подобного авторского номера, пишите мне по адресу [s.kostenko@konliga.ru](mailto:s.kostenko@konliga.ru), обсудим.



*Р.С. Приобрести журнал  
в электронном виде можно по адресу  
[ModaNews.ru/downloads](http://ModaNews.ru/downloads)*



**Ателье**  
ЖУРНАЛ ДЛЯ ТЕХ, КТО СОЗДАЕТ ОДЕЖДУ

EDIPRESSE  
KONLIGA

© «Ателье» ЗАО «ЭДИПРЕСС-КОНЛИГА»  
© Rundschau Verlag Otto G. Koeniger GmbH & Co

«Ателье» № 6 (174)/2015

**Главный редактор:** Светлана Анатольевна Костенко  
**Зам. главного редактора:** Татьяна Ковалева  
**Дизайнер:** Наталья Ширяева  
**Специальный редактор:** Марина Силаева  
**Специальный редактор:** Ольга Кузьмина  
**Корректор:** Татьяна Кирюхина  
**Перевод:** Ольга Резниченко

**По вопросам размещения рекламы:** Светлана Газина  
**Тел.:** (495) 775 1435  
**E-mail:** [s.gazina@konliga.ru](mailto:s.gazina@konliga.ru)

**Над номером работали:** А. Зекстль, М. Кочедыкова,  
Э. Крайенбюль, Т. Кулахметова, А. Мач, А. Пенязь,  
И. де Пуиофф, И. Школьная, К. Штерн  
**Фото:** Fotoimedia/Imax Tree

**Учредитель и издатель:** ЗАО «ЭДИПРЕСС-КОНЛИГА»  
**Основатели компании:** Александр Колосов (1950–2012),  
Раиса Неяглова-Колосова  
**Генеральный директор:** Максим Зимин

**Издательский директор:** Галина Арефьева  
**Финансовый директор:** Наталья Старкова  
**Директор по распространению:** Кирилл Егоренко  
**Начальник производственного отдела:** Светлана Пехтерева

**По вопросам распространения:** тел./факс (495) 775 1435  
**По вопросам подписки:** тел. (495) 775 1435  
**Отдел мелкооптовой продажи:**  
ул. 1-я Ямская, д. 8, тел. (495) 689 0166

**Подписка на почте по каталогу «Почта России»**  
**Индекс 79532 (на 12 месяцев),**  
**99068 (на 6 месяцев).**

**Адрес редакции и издателя:** ул. Бакунинская, д. 71, стр. 10  
**Тел./факс:** (495) 775 1435  
**Для писем:** 105082, Москва, а/я 5  
**E-mail редакции:** [atelie@konliga.ru](mailto:atelie@konliga.ru)  
**E-mail для подписки:** [podpiska@konliga.ru](mailto:podpiska@konliga.ru)  
**Наш адрес в интернете:** [www.modanews.ru](http://www.modanews.ru),  
[www.konliga.ru](http://www.konliga.ru)

«Ателье» — зарегистрированный товарный знак.  
Журнал зарегистрирован Федеральной службой по надзору за соблюдением законодательства в сфере массовых коммуникаций и охране культурного наследия. Свидетельство ПИ № ФС77-21173 от 01.07.2005 г. Информационная продукция для детей старше 12 лет. Редакция не несет ответственности за содержание рекламных материалов. Перепечатка только с разрешения редакции.

Отпечатано в ООО «Первый полиграфический комбинат», 143405, Московская обл., Красногорский район, п/о «Красногорск-5», Ильинское шоссе, 4-й км.  
Тел. (495) 510 27 80

Дата выхода в свет — 19 мая 2015 г.  
Дата начала продаж — 25 мая 2015 г.  
Цена свободная  
Зак. № ??????  
Тираж 45000 экз.

FIPP

ПММ

MODA  
NEWS  
ЖУРНАЛ ДЛЯ ТЕХ, КТО СОЗДАЕТ ОДЕЖДУ





## ДЕЛОВАЯ ПРОГРАММА

### Тенденции в моде:

Семинар «Коммерческие направления в тенденциях женской моды сезона «осень-зима 2016/17», *Андрей Бурматиков – генеральный директор PROfashion Consulting, ведущий эксперт индустрии моды.*

Семинар «Коммерческие направления в тенденциях мужской и детской моды сезона «осень-зима 2016/17», *Андрей Бурматиков.*

### Розничные продажи:

Мастер-класс «Розничный магазин в период кризиса», *Наталья Чиненова – ведущий консультант по организации розничных и оптовых продаж и франчайзингу FCG.*

### Оптовые продажи:

Мастер-класс «Как повысить эффективность оптовых продаж», *Наталья Чиненова.*

### Компьютерные инновации:

Семинар «Преимущества САПР «Грация» как основа повышения эффективности работы швейных предприятий, ателье и фрилансеров», НПО «Грация».

### Текстильные инновации:

Практическая демонстрация печати на тканях на стенде компании «АТ-ДЕСАЙН» в павильоне №75.

### Конкурсы и показы:

IX конкурс на соискание премии «Мода России» – Russian Fashion Award, ООО «РЛП-Ярмарка».

37 Международный конкурс молодых дизайнеров одежды «Экзерсис», Проект «Экзерсис».

Байерские показы коллекций одежды и головных уборов, ООО «РЛП-Ярмарка».

Прием заявок и действие скидок до 31 августа 2015 г.

Скидки: до 14 мая – 25 %, до 01 июня – 15%, до 20 июля – 10%, до 31 августа – 5%.

**С НАМИ О ВАС УЗНАЮТ МИЛЛИОНЫ!**  
**ВАМ С НАМИ ТОЧНО ПО ПУТИ!**

## **IX конкурс на соискание Премии «Мода России» Russian Fashion Award 23 сентября 2015 года**

Премия «Мода России» – самая высокая награда в области моды и дизайна в России.

Символ премии – статуэтка «Подיום».

Специальная премия – за высокий коммерческий потенциал коллекции.

Символ специальной премии – статуэтка «Булавка».

### Номинации Конкурса:

линия прет-а-порте: женской одежды, женской верхней одежды, мужской одежды, одежды для молодежи, одежды для спорта и отдыха, верхнего трикотажа, нижнего белья, детской одежды, школьной одежды, изделий из меха и кожи, головных уборов и аксессуаров.

Учредители Премии – ОАО «Рослегпром» и ООО «РЛП-Ярмарка».





# БЛАГОСЛОВЕННА БУДЬ, НОВОБРАЧНАЯ!



ЕСЛИ И ЕСТЬ В МИРЕ МОДЫ ЧТО-ТО ВЕЧНОЕ, НЕЗЫБЛЕМОЕ, ТО ЭТО – САМЫЙ ЛЮБИМЫЙ ФАСОН СВАДЕБНОГО ПЛАТЬЯ ПОЧТИ ВСЕХ ДЕВУШЕК МИРА. ПО АНАЛОГИИ С КРАСНОЙ ДОРОЖКОЙ, ГДЕ ОСНОВНОЙ СИЛУЭТ БЫЛ ЗАКОНСЕРВИРОВАН ГОДАХ ЭТАК В 30-Х, В СВАДЕБНОЙ МОДЕ ТОЖЕ ЕСТЬ «НАШЕ ВСЕ»: ТУГОЙ ЛИФ, ГОЛЫЕ ИЛИ ЧУТЬ ПРИКРЫТЫЕ ПЛЕЧИ, ЮБКА-ХВОСТ ИЛИ КУПОЛ НЕМЫСЛИМОГО МЕТРАЖА, БАНТ-ЦВЕТOK КАК ЕСТЬ ИЛИ БАНТ-ЦВЕТOK ПРЕПАРИРОВАННЫЙ В КАЧЕСТВЕ КОНСТРУКТИВНОГО УЗЛА. ОДНАКО РАСХОЖДЕНИЯ С КЛАССИКОЙ ЖАНРА СУЩЕСТВУЮТ:

**В КОЛЛЕКЦИЯХ ВЕСНА-ЛЕТО 2015 ЧЕСТВУЮТ БАЛЕНСИАГУ И ИСПАНИЮ, БОГЕМНЫЙ ШИК И ВРОЖДЕННЫЙ АРТИСТИЗМ**



**М**оника из американского сериала «Друзья» собирала свадебный альбом с детства и тогда же определилась с платьем. Героиня недавней колонки российского журнала Vogue всегда знала, что в свой главный день хочет быть похожей на принцессу Грейс Келли и поэтому выбрала платье *Elie Saab*. К принцессам дизайнеры исторически благосклонны: с детства так с детства, кто же станет спорить с женщиной в мечтах?

Участники Bridal Week Barcelona собрались вместе и посетили музей Кристобая Баленсиаги, благо, в пределах одной страны. Как по-другому объяснить тот факт, что вся Неделя превратилась в оммаж великому испанцу, неясно совершенно, но эти воротники, обнажающие шею сзади, эти линии низа, едва по колено спереди и переходящие в трен сзади, придумал один человек. Другой великий испанец, Мариано Фортуни, придумал технику плиссировки шелка, некогда ручную. Ее не могли повторить много лет, но и это тоже прошло; взгляните на платья *Vera Wang*. В *Valentino Couture* использовали наследие своего соотечественника, вышив на платьях строчки из Данте. *Jean Paul Gaultier*, целиком переключившийся на кутюр, выпустил коллекцию с названием «61 способ сказать «Да!»: хороши все способы, от самых сложных до относительно простых, с деталями от джинсов и рабочих комбинезонов.



Vera Wang

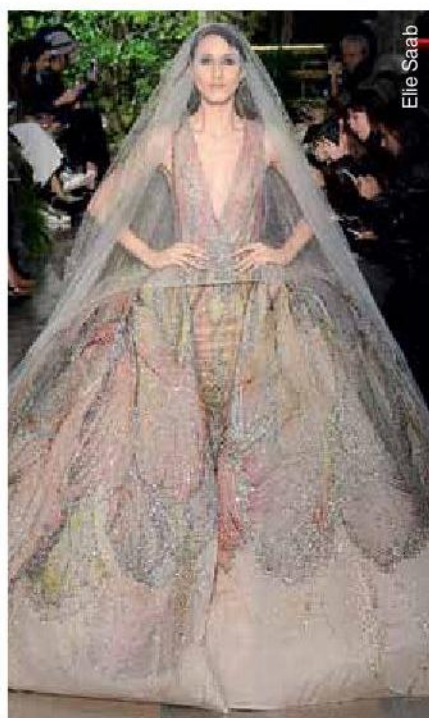


Jean Paul Gaultier



Valentino

## ДЕБЮТАНТКА



Elie Saab



Pronovias



Oscar de la Renta





**В**озможно, в платье дебютантки она уже побывала. Возможно, она ни о чем таком в детстве не мечтала, а сейчас выросла и в курсе, что в мире бушуют богемная рапсодия и 70-е. За исключением традиционного белого цвета и кропотливого исполнения, особых расхождений с повседневными бохо-платьями нет: тот же расслабленно-шикарный вид, длина чаще в пол, неявная талия, летящая юбка, приспущенная пройма или вовсе цельнокроенный рукав, либо, напротив, узкое плечо и четко обозначенная головка рукава. Вроде бы общий силуэт не предпола-



**НЕ В ПЕРВЫЙ РАЗ  
ЗАМУЖЕМ**

Sari





Versace

ет чрезмерных физических нагрузок до примерки. Впечатление обманчивое — на самом деле лучше всего бохо сидит на поджарых фигурах, особенно если учесть полупрозрачные ткани. Платье-сорочка, другой свадебный новичок родом из тех же 70-х, не менее требовательно, поскольку талию принято подчеркивать поясом.

Белый цвет не дает расслабиться и в тенденции, которую условно можно обозначить как «учительница первая моя». На ум приходит аравийская принцесса Дина Абдулазиз аль-Сауд, сравнительно свежая находка светских хроникеров и фотографов, одна из немногих, кто подает этот стиль с блеском. Ослепительно белый брючный костюм или комбинезон, воспоминание дома Versace о Бьянке Джаггер, воспринимается как вызов — к свадьбе готовятся все, но тут впору говорить о героизме.



Cabotine by Gema Nicolás



Isabel Zapardiez



# Mikron

*Мой выбор!*

**LBF-100**  
**Световая подставка**  
**для творчества и рукоделия**  
Используется в тиснении  
при создании объемного  
изображения на бумаге, кальке или ином  
материале путем выдавливания.



**Масло**  
**смазочное**  
**Micron**  
Производство  
Германия.  
Универсальное,  
используется  
в быту для  
смазывания  
механизмов.



**OV-201**  
**Лапка для сборок**  
позволяет  
за один прием  
обрабатывать край  
и создавать сборку.

Реклама

**Спрашивайте технику и аксессуары МИКРОН**  
**в салонах швейной техники Вашего города!**

**Оптовые продажи: [www.firma-gamma.ru](http://www.firma-gamma.ru)**



**Фирма**  
**Гамма**

тел. (495) 784-77-88, 741-70-07  
e-mail: [office@firma-gamma.ru](mailto:office@firma-gamma.ru)

**Розничные продажи:**



**Доставка товаров почтой:**

ООО «Жаккард», 105554, г. Москва, 11-я Парковая ул., 9/35, e-mail: [shop@igla.ru](mailto:shop@igla.ru),  
Тел. (495) 603-87-59, 603-87-63, ОГРН 1137746742869  
ЗАО «Планета увлечений», 105554, г. Москва, ул. 11-я Парковая, д.9/35,  
e-mail: [shop@leonardo.ru](mailto:shop@leonardo.ru), тел. 8 (800) 700-51-27, ОГРН 107776171537



## ИНТЕРЕСНОЕ КИНО



Тенденция перевоплощаться навеяна то ли мыслями о распределении ролей в будущей семье, то ли мыслью — одной и назойливой — что другого шанса побыть, скажем, амазонкой может не представиться, то ли природной пассивностью владелицы свадебного платья. Почему-то к лету 2015 года лидером стал парадный наряд Кармен, в тех же цветах и той же конфигурации, как представляют его себе все художники-иллюстраторы новеллы Мериме, — роза-юбка-мантилья. Любопытно, что в рамках этой темы *Jordi Dalmau* нашел решение извечной проблемы с платьем для церемонии и платьем для вечеринки и танцев: юбка подлиннее превращается в юбку покороче, хорошо бы и правда одним движением руки, и можно обойтись единственным платьем.

*Franc Sarabia* наверняка в жизни не слышал про Пушкина, его дуэль и его жену, однако на выходе получилась Наталья Николаевна в лучшие годы. Тема мраморных плеч была близка *Oscar de la Renta* и, скорее всего, останется близкой и его преемникам: образ хрупкой таитянки — вероятно, единственное, что запомнят гости после свадьбы. Если цели шокировать наотмашь нет, есть





Ian Stuart

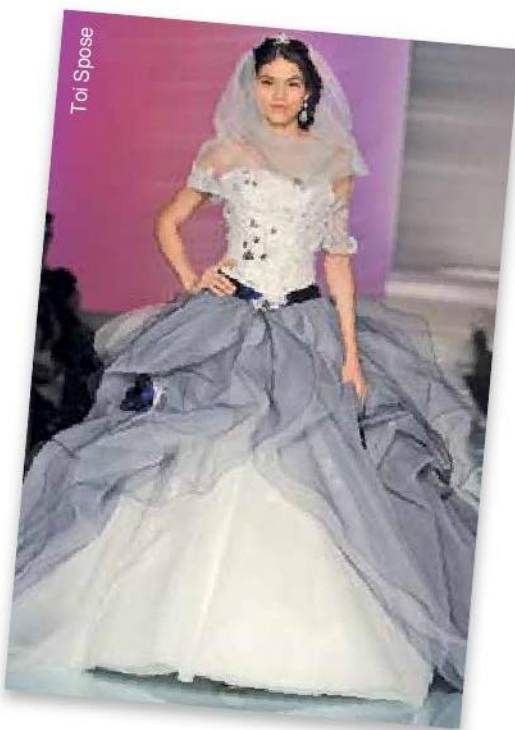


Zuhair Murad



Franc Sarabia

вариант помягче, но тоже остающийся в памяти. Малифисента и ее накидка в белом цвете никого не пугает (Анжелина Джоли рассказывала, что единственным ребенком, не заплакавшим при виде актрисы в гриме, оказалась ее дочь Вивьен), но впечатлит.



Toi Spose

  
**ТИССУРА**

- сезонные коллекции элитных тканей и фурнитуры из Европы
- абсолютно эксклюзивные ткани от лучших европейских производителей
- богатейший ассортимент аксессуаров

**ТКАНИ ТИССУРЫ – БЫТЬ ОТЛИЧНОЙ**

**Дом ткани «ТИССУРА»**  
МОСКВА, Ленинский проспект, 41/2

м. Ленинский проспект  
(из метро налево,  
вход с Ленинского проспекта)

(499) 135 30 41, 135 32 52  
[www.tissura.ru](http://www.tissura.ru)  
[shop-tissura.ru](http://shop-tissura.ru)

РЕКЛАМА

ООО «ТИССУРА», ОГРН 112746511397,  
119334, г. Москва, Ленинский проспект, 41/2





# ЭКОЛОГИЯ ПОТРЕБЛЕНИЯ

**М**ожно сколь угодно долго говорить об избыточном консьюмеризме, расходе ткани на общепринятое свадебное платье и горячем желании свести этот расход к минимуму — мол, все равно потом оно будет скучать в шкафу. Подобные рассуждения сейчас обычны, платье теоретически можно подарить внучке или сверяться с ним как с личным эталоном мер и весов, но дело, кажется, в другом. Обувь — иногда чуть ли не более изысканная, чем собственно платье, — не должна оставаться в его, платья, тени. Плоскодонные сандалики *David Fielden*, нежные стилеты *Marchesa*, ваш выход!





Fuentecapala



Miquel Suay

# НЕОБХОДИМЫЙ АКСЕССУАР



Cleofe Finati by Archetipo



Cleofe Finati by Archetipo



Fuentecapala

У мужчины на его свадьбе мало прав, но много обязанностей: в частности, он должен выработать тот особый, по-детски восхищенный взгляд и оттенять собой красоту невесты. Если речь идет о чем-то большем, нежели цветной жилет и цветок в петлицу, то рассмотрите коллекцию *Cleofe Finati*, где есть масса идей по комплектации и цве-

товым сочетаниям, а образы варьируются от денди с тросточкой до цыганского барона. Если любовь — непреодолимой силы, то можно, конечно, одеться парно (*Fuentecapala*), а при прочих раскладах — не допустить, чтобы любимый стал похож на официанта в бабочке. **А**



# INTERTEXTILE SHANGHAI: В КИТАЕ ТОЖЕ КРИЗИС

В Шанхае прошла одна из крупнейших текстильных выставок Азиатско-Тихоокеанского региона Intertextile Shanghai. **Новая площадка и новые экономические условия не помешали выставке удивить посетителей широчайшим ассортиментом представленных тканей и доказать, что центр модной индустрии теперь находится вовсе не в Европе**

## Экономические сложности

Накануне выставки, 15 марта, завершилась очередная сессия высшего законодательного органа Китая — Всекитайского собрания народных представителей, на котором были подведены итоги прошедшего года и пятилетки. 2014 год принес неожиданный сюрприз: темпы роста экономики страны резко упали и составили всего 7,5%, что стало самым низким показателем за последние 25 лет. В масштабе страны эти изменения означают снижение доходов даже в самых прибыльных отраслях, в том числе текстильной. Это не могло не взволновать представителей индустрии. На государственном уровне одним из направлений развития экономики была выбрана переориентация с импорта на внутреннее потребление, что особенно

актуально для текстильной и швейной промышленности. На выставке эта тенденция была особенно заметна: количество компаний-экспонентов из Китая по сравнению с прошлым разом выросло в 2,5 раза и составило более 2 тысяч, а подавляющее большинство посетителей — представители местных компаний-производителей одежды.

## Встреча Востока и Запада

Выставка Intertextile Shanghai всегда была одной из крупнейших в Азии, но в

этот раз ей удалось побить все рекорды. В марте выставка впервые прошла на новой площадке — в огромном, только что достроенном Национальном выставочном центре на окраине Шанхая. Площадь выставки увеличилась вдвое: в этом году экспозиция заняла 100 тыс. кв. м. Количество экспонентов тоже выросло: в весенней выставке поучаствовали около 2600 компаний из 24 стран мира.

Азиатские производители продемонстрировали, что научились не только слепо копировать мировые тренды, но и добиваться высокого качества



продукции. В международном павильоне выставки были представлены корейские, гонконгские, тайваньские, японские и индийские компании. Ассортимент соседей Поднебесной разный: гонконгские и тайваньские ткани — в низком ценовом сегменте и, как правило, синтетические, Индия балует недорогим и качественным хлопком. Особого внимания заслуживают корейские производители, которые при невысоких ценах показывают широкий диапазон возможностей: от совсем дешевых полиэстеров до шелков, жаккардов и шерсти.





Европейцы не меньше азиатов заинтересованы в китайском рынке. Уже в седьмой раз состоялась выездная экспозиция миланской выставки Milano Unica, на которой 105 итальянских производителей показали свою продукцию. Среди них были и постоянные участники: крупные компании вроде Loro Piano, Cerutti, Ermenegildo Zegna и новички — производители фурнитуры Redmark Srl и шерстяных тканей Lanificio di Sordevolo. «Для итальянского текстиля Китай — второй по объему продаж рынок, — подтвердил президент Milano Unica Сильвио Альбини. — Несмотря на изменения покупательского поведения и снижение экспорта, мы все равно очень рады работать с Китаем». По окончании выставки было подтверждено продление участия итальянцев в шанхайской выставке еще на два года. В павильоне Salon Europe также были представлены компании из Франции (в основном кружево и шелк), Португалии (хлопок, шерсть) и других европейских стран.

Посетителей из Европы на выставке немало. Хотя китайцы и стремятся к глобализации, немногие из них говорят по-английски, и поэтому выезд на выставку требует от иностранцев тщательной подготовки — поиска переводчика, изучения специфики работы с китайской логистикой и таможенной. «Я приехал на выставку со своим поставщиком, который давно работает с Азией и разбирается в этом рынке, — рассказал представитель российской компании-производителя и ретейлера мужской одежды в низком ценовом сегменте Barkland. — Китай перестает быть самым дешевым поставщиком тканей. Во-первых, в связи с новым трудовым законодательством стоимость рабочей силы в Поднебесной резко повысилась, что естественным образом отразилось на закупочных ценах товаров. Во-вторых, курс юаня по сравнению с мартом 2014 года вырос почти на 40%. Изменения курса осложняют нам выбор, — объясняет представитель Barkland. —



В нашем сегменте важно держать стабильные цены, а подорожание материалов даже на 20% отражается на финальной стоимости изделий, что отпугивает покупателей».

### Три в одном

Организаторы Intertextile Shanghai решили использовать новый выставочный центр по максимуму, и в результате одновременно с текстильной прошли еще три выставки: Yarn Expo, представившая сырье для текстильной промышленности, а также экспозиции готовой одежды и аксессуаров PH Value и Chic. В рамках последней впервые состоялось выездное мероприятие итальянской выставки Misa, где 70 европейских производителей обуви и кожгалантереи представили свою продукцию для китайских закупщиков. Таким образом посетители могли в рамках одного выставочного центра ознакомиться с продукцией всего цикла: от сырья до готовых изделий.

### Природный вопрос

Впервые за 25 лет активной индустриализации китайское правительство озабочилось проблемами экологии. Одной из причин стал вышедший в 2014 году документальный фильм китайской журналистки Чай Дзин «Под куполом», посвященный нарушениям норм охраны природы на крупных предприятиях. Вскоре после этого, в январе 2015 года, был принят новый экологический закон, по которому уже не один десяток текстильных фабрик (особенно специализирующихся на окрашивании тканей) был обложен штрафами или даже закрыт.

Организаторы Intertextile Shanghai выделили отдельную зону для компаний, чья продукция может считаться экологически чистой. Большое внимание уделяется также вторичной переработке одежды. Китайская компания Zhejiang Jiaren New Material перерабатывает использованные синтетические вещи в полиэстеровые ткани при помощи уникальной японской технологии. Из 1 тонны одежды около 700 кг идут на переработку, и хотя вторичный полиэстер стоит в 1,5 раза дороже, чем обычный, материал пользуется популярностью, в основном для технических целей (обивка автомобилей, товары для дома, обувь и т.п.) и в меньшей степени для одежды. Пионер использования переработанных тканей в Азии — бренд спортивной одежды Li-Ning, который активно осваивает производство из вторичных материалов. Главная сложность в этом деле — нежелание китайцев сдавать на переработку, а не выбрасывать ненужную одежду. За 2014 год было сдано всего 8 тонн одежды, что ничтожно мало для такой большой страны, как Китай. **Б**

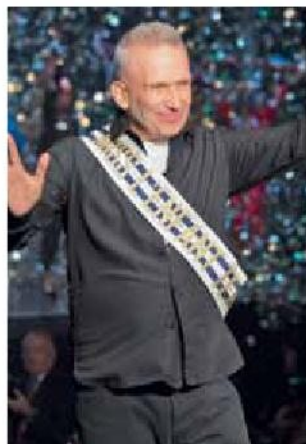
**Следующая выставка Intertextile Shanghai пройдет в Шанхае с 13 по 15 октября 2015 года**





МОДНЫЙ ХУЛИГАН

## В ТЕЛЬНЯШКЕ



После Монреаля, Далласа, Сан-Франциско, Мадрида, Роттердама, Стокгольма, Нью-Йорка, Лондона и Мельбурна эта выставка, посвященная «хулигану» французской моды Жану-Полью Готье, наконец, представлена в Париже. Неизвестные творения дизайнера (haute couture и prêt-à-porter, 1976–2015), а также рисунки, отрывки из фильмов, телепередач, дефиле, сценические костюмы и другие архивные материалы входят в экспозицию выставки.

**П**розванный «хулиганом» французской моды со времен своих первых коллекций 70-х годов, Жан-Поль Готье, безусловно, является одним из самых ярких представителей fashion-мира последних десятилетий. Именно он, смеясь, лишил кутюр элитарности. Его авангардистский подход к моде позволил ему с точностью выразить особенности современного мультикультурного общества, добавив немного юмора и сломав существующие стереотипы. Помимо виртуозности технического исполнения моделей и безграничной фантазии Готье дарит нам широкий взгляд на мир, лишенный каких бы то ни было ограничений, чуждый дискриминации, в котором каждый, независимо от пола, цвета кожи или вероисповедания, остается свободным и смело выражает свое «я». Под видимой легкостью и шутливостью его стиля скрывается сильный социальный посыл, призыв к любви и терпимости.

### От катастрофы к успеху

Можно задаться вопросом: как так получилось, что на родине дизайнера выставка организуется лишь теперь, после успешного мирового турне? Ответ прост: сначала идея





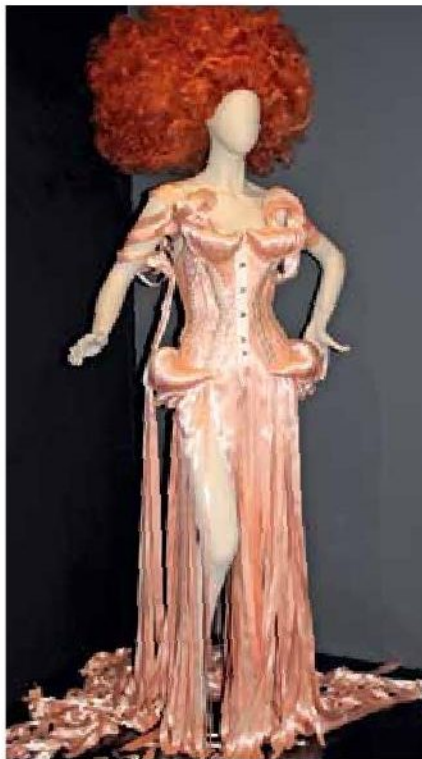
«ретроспективы при жизни» несколько смущала Жана-Поля. «Выставляться в музее, — признается дизайнер, — казалось мне делом покойников. Делом великих, таких как Пуаре, например. Но позже я познакомился с людьми, которые смогли убедить меня в обратном. Возник проект выставки, но необычной. Мне хотелось устроить «живую» выставку, показывающую и воспевающую жизнь. Ничего общего с торжественной мессой. Скорее, похожую на праздник!»

Увидев, каким огромным успехом пользовалась выставка у зарубежной публики, Готье решился, наконец, на парижский показ: «Реакция посетителей очень трогала меня. И я сказал себе: почему бы и нет?»

Для этой, десятой по счету, выставки экспозиция пополнилась несколькими инсталляциями, специально созданными для Парижа. И местом проведения является одно из самых престижных зданий — Grand Palais, где в 1976 году Готье представил свою первую коллекцию prêt-à-porter. Случайное совпадение? «Тогда, — вспоминает Жан-Поль, — это не стоило так дорого, как теперь. Начинающий дизайнер мог себе это позволить. У меня тогда совсем не было денег, коллекцию мне помогали шить мои родственники. Показ обернулся для меня катастрофой: музыка была не в полад, журналисты не пришли. И это нормально, ведь я еще не был в официальном календаре показов, и мое дефиле проходило одновременно с показом Emmanuelle Khanh. Все, разумеется, предпочли пойти на признанного модельера».

## Одежда для медвежонка Нана

Без преувеличения можно сказать, что в залах Grand Palais представлена большая часть жизни и творчества знаменитого кутюрье. Начиная с самого детства, когда Жан-Поль впервые почувствовал тягу к моде, одевая своего плюшевого медведя по прозвищу Нана. «Поскольку родителям не хотелось видеть меня играющим в куклы (для мальчишки это все-таки как-то странно), мне пришлось экспериментировать на своем мишке, которому я для образности вставил бумажный бюст». Мишка, кстати говоря, является одним из экспонатов выставки. Здесь же в витринах можно видеть архивные фотографии маленького Готье с бабушкой, которая являлась его вдохновительницей. «Моя любовь к корсетам началась именно с корсетов моей бабушки», — признается дизайнер. А посмотрев фильм под названием Falbalas, где речь шла о кутюрье



и приоткрывалась завеса мира моды, Жан-Поль твердо решил заняться кутюром. «На уроках я, помнится, вместо того, чтобы слушать учителя, рисовал костюмы, которые видел по телевизору. Однажды учительница, заметив это, решила меня наказать: прикрепила мне на спину мой рисунок и провела меня по всем классам. До этого меня не очень-то принимали в классе: я не играл в футбол и был похож на девчонку. А тут всем было смешно, и те, кто раньше меня отвергал, поддерживали. Я, наконец, почувствовал признание». Так мода открыла для мальчишки Готье дверь в социум.

Еще один трогательный снимок, на котором Жан-Поль держит портрет своего близкого друга, Франсуа Менюжа, талантливого предпринимателя, ставшего деловым партнером Готье и вдохновившего его, после ряда неудач (а первые показы дизайнера были полным провалом), на создание в 1982 году собственного Дома моды.

Особую дань Жан-Поль отдает Пьеру Кардену, у которого он проработал всего 6 месяцев, но научился главному: «Одежду можно творить из всего, что попадает под руку».

В следующем зале «Одиссея», посвященном символике Дома Jean Paul Gaultier, мы лицом к лицу сталкиваемся... с самим Жаном-Полем, а точнее —



с его говорящей статуей. Сюрпризы, как известно, являются кредом Готье. И мы, затаив дыхание, слушаем его монолог, тогда как соседние манекены подмигивают и улыбаются, глядя нам прямо в глаза. Ощущение, что они живые! «Идея оживить манекенов, — признается дизайнер, — возникла у меня после просмотра спектакля канадской труппы на фестивале в Авиньоне. С помощью специальных световых проекций постановщикам удалось сделать лица манекенов живыми и заставить их говорить!»

Жан-Поль, а точнее, его статуя, рассказывает нам о том, почему он начал делать корсеты, чем для него является женское обольщение и откуда возникла



совсем иной, неформальный мир панков, одетых, разумеется, от Готье. В этой части экспозиции наиболее ярко проявляется способность «модного хулигана» смешивать течения и культуры, вдохновляться мирами, между которыми так мало общего, и создавать благодаря этой смеси неповторимые, ставшие культовыми наряды.

Говоря о творчестве Жана-Поля Готье, невозможно не упомянуть о его музах. Им также посвящен целый зал, на входе в который установлена поющая статуя-манекен в костюме из перьев. Дизайнеру всегда нравились люди «с изюминкой», независимо от возраста, цвета кожи или сексуальных наклонностей. Ведь именно он пригласил на свой подиум певицу группы Gossip Бет Дитто, далекую от



его любовь к тельняшке: «В тельняшке мне нравится графический, архитектурный аспект полос. Это предмет одежды, который можно носить абсолютно со всем и который никогда не выйдет из моды».

### Изюминка панков

В следующем зале под названием «Панк-Канкан» установлен импровизированный подиум, на котором демонстрируются силуэты Готье разных лет: платье с вышитой на спине Эйфелевой башней, юбка с воланами а-ля Мулен Руж и другие модели, навеянные Парижем. А вдоль подиума сидят манекены, по прическам и нарядам которых можно сразу узнать знаменитых приятельниц Жана-Поля: Катрин Денев, Карин Ройтфельд, Сьюзи Менкес... С противоположной стороны дефиле —





образа стройной красотки. В его галерее муз фигурируют испанская актриса Росси де Палма, певица Кончита Вурст, манекенщик Терри Той и канадка Ева Сальвай с ее бритым татуированным черепом.

### Корсет для взрослых

Зал под вальяжным названием «Салон» целиком и полностью посвящен корсету — фетишу Готье. «Все думают, — смеясь, признается Жан-Поль, — что свой первый корсет с острой грудью я сделал для Мадонны. Это не так. Самый первый такой корсет я сделал для своего плюшевого медведя!»

Вспомним, как в свое время Готье критиковали за то, что, возродив корсет как предмет соблазнения, он якобы наступил на ногу феминизму, считающемуся во Франции священным движением. На деле же кутюрье лишь положил начало новой стадии в освобождении женского силуэта и сексуальном самоопределении. Секс, бесспорно, занимает огромное место в творчестве Готье. В своих коллекциях кутюрье затрагивает тематику половых различий, обнаженного тела, эротизма.

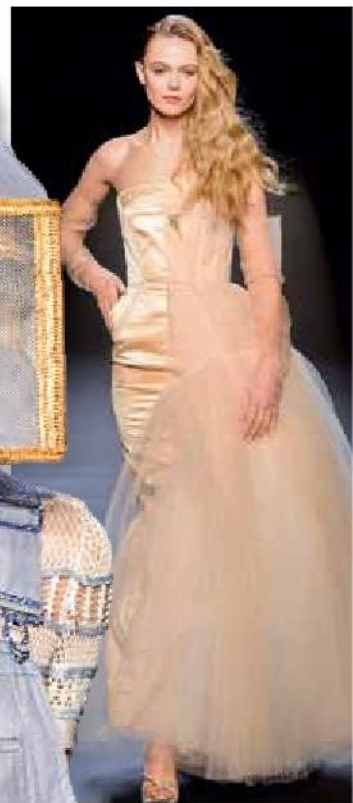
Фантазия толкает его к созданию облегающих силуэтов, материй типа «вторая кожа», таких, к примеру, как эластичный тюль. Нередко его модели выставляют напоказ то, что раньше скрывалось. В зале, название которого можно дословно перевести как «Зал для взрослых», вниманию посетителей представлены самые знаковые эротические костюмы дизайнера, в числе которых кожаные и латексные комбинезоны, сопровождаемые различного рода аксессуарами.

### Кино, театр и шоу

Футуристическое видение Готье нашло свое отражение в его многочисленных коллаборациях для театра и кино. Достаточно вспомнить костюмы для фильма Люка Бессона «Пятый элемент», для картин Педро Альмодовара «Кика» и «Плохое воспитание», «Город потерянных детей» Марка Каро и Жана-Пьера Жене и, наконец, ленту «Повар, вор, его жена и ее любовник» Питера Гринуэя. Жан-Поль — заядлый поклонник кино и первый кутюрье, ставший членом жюри Каннского кинофестиваля. В зале под названием «Метрополис» можно увидеть отрывки из этих фильмов, а также спектаклей и музыкальных шоу таких звезд, как Тина Тернер, Милен Фармер, Мадонна,

Кайли Миноуг и Леди Гага, для которых Готье создал сценические костюмы.

Мода Жана-Поля Готье — это некий диалог между различными культурами, разрушающий этнические, географические и языковые барьеры. Его антиконформизм и тяга ко всему нестандартному, порою вызывающему и провокационному, несут в себе призыв к уничтожению каких бы то ни было стереотипов. «Своим творчеством, — признается дизайнер, — я доказал, что можно родиться в скромной семье парижского пригорода и в один прекрасный день устроить выставку в стенах Grand Palais. В жизни нет ничего невозможного!» Посетив выставку, с этим трудно не согласиться. 







## ИДЕАЛЬНЫЕ БРЮКИ

В апреле прошел семинар для профессионалов и любителей швейного дела, организованный издательским домом «ЭДИПРЕСС-КОНЛИГА». На этот раз в центре внимания были брюки. Тема звучала так: **«Специфика конструирования и особенности посадки женских брюк на различные типы фигур»**. Вела семинар **Ольга Кузьмина**, эксперт журнала «Ателье», кандидат наук, доцент кафедры «Дизайн костюма» МХПИ, сертифицированный специалист по системе кроя «М. Мюллер и сын».

Тема брюк оказалась очень актуальной, на семинаре был аншлаг. Модельеры, закройщики, портные, руководители ателье приехали из самых разных городов России, каждый со своими вопросами и трудностями. И судя по отзывам, приехали не зря – семинар был насыщен полезной практической информацией, и на большинство вопросов ответы были получены.

### У фигур нет дефектов – только особенности

Самым животрепещущим для большинства слушателей оказался вопрос посадки брюк на различные фигуры, поэтому семинар начали сразу с этого раздела. Ольга Кузьмина подчеркнула, что отклонения фигуры от условнотиповой нельзя считать дефектами, это особенности, которые имеют почти все

женщины. В этой связи при снятии размерных признаков фигуры клиентки следует проявлять максимум тактичности, акцентировать внимание заказчицы на достоинствах ее фигуры и способах их выгодно подчеркнуть с помощью той модели изделия, которую вы собираетесь шить.

Ведущая обратила внимание, что прежде всего фигуру следует





оценить визуально, а затем уже выполнять дополнительные измерения, чтобы выявить степень выраженности той или иной особенности. В ходе работы на семинаре рассмотрели фигуры, имеющие следующие характеристики:

- выпуклые бедра (в том числе бедра выпуклые спереди);
- выпуклые ягодицы;
- выступающий живот и плоские ягодицы;
- плоские ягодицы и смещенные вперед бедра;
- асимметричные бедра — с более и менее выраженной асимметрией.

Более детально остановились на типе фигуры, у которой бедра смещены вперед, но ягодицы не плоские, а круглые. Балансные измерения эту особенность не выявляют, это как раз тот случай, когда визуальная оценка крайне важна.

Ведущая семинара как всегда наглядно и детально показала, как проводить измерения и определять величину выступа ягодиц, живота, выступ бедра («галифе»)



Многие проблемы посадки можно решить, сделав необходимые преобразования чертежа брюк, что было подробно показано на занятии.

### Теория и практика конструирования

Во второй части семинара рассматривали непосредственно построение базовых основ брюк, начиная с характеристики размерных признаков и прибавок, принципа работы расчетных формул и заканчивая готовым чертежом. Ольга Кузьмина уделила внимание различиям в конструировании классических, узких и широких брюк, а также рассказала, как можно учесть особенности фигуры сразу при построении чертежа брюк.

По ходу семинара слушатели задавали много вопросов, и ни один из них не остался без ответа. Кто-то привез даже фото брюк, имеющих дефекты посадки, и получил рекомендации, как их исправить и добиться оптимальной посадки изделия.

Всем участникам предоставили рабочие тетради с наглядными практическими материалами по измерению фигуры, конструированию базовых основ различных видов брюк и леггинсов, моделированию

## ПРЯМАЯ РЕЧЬ

**ИРИНА ВОЛЧКОВА,**

**портной-технолог дома моды, Москва**

Я работаю в основном с верхней женской одеждой, и здесь я не совсем по профилю своей работы. Какое-то время назад я окончила курсы по системе «М. Мюллер и сын», так что знакома с этой методикой. Но вот именно брюки мне не удавалось сконструировать так, чтобы посадка на моей фигуре была оптимальной. Я раньше не бывала на семинарах «Ателье», но прочитала множество позитивных отзывов и в этот раз решила обязательно посетить.

Все мои ожидания оправдались! Я наконец выяснила все те нюансы, которые надо учитывать, чтобы добиться хорошей посадки брюк. Кроме того, я поняла, как можно делать преобразования, не боясь «испортить» конструкцию. Теперь я чувствую себя намного увереннее.

**ЕЛЕНА КОЗЫРСКАЯ,**

**руководитель ателье, Калуга**

Это уже третий семинар «Ателье», на который я приезжаю. Знаний много не бывает. Брюк это особенно касается, потому что проблемы с посадкой возникают очень часто. Ко мне в ателье приходят заказывать брюки и как самостоятельное изделие, и как часть костюма. Фигуры у клиенток самые разные, поэтому вопросы посадки брюк — основные. Теперь я поняла, что и как нужно делать.

**ОЛЬГА ЧАГОВЕЦ,**

**частный портной, Мытищи**

Мне довольно часто приходится не только шить, но и ремонтировать брюки. Либо заказчики обращаются с просьбой переделать купленные в магазине брюки. Поэтому тема семинара как раз для меня — я рада, что уделили такое детальное внимание дефектам посадки и их исправлению. Материал был прекрасно подан, осталось хорошее «послевкусие».



и другие параметры, позволяющие сделать выводы об индивидуальных характеристиках фигуры.

Кроме конфигурации бедер на посадку брюк существенно влияет и форма ног. Проблемы могут возникнуть, если ступни ног явно направлены внутрь или наружу, а также если у фигуры Х-образная или О-образная форма ног, наличие которых можно выявить с помощью измерений Рш (расстояние между щиколотками) и Рк (расстояние между коленями).

дизайнерских брюк, а также с целым блоком, посвященным индивидуальным особенностям фигур и преобразованиям чертежей для корректировки посадки брюк.

По окончании семинара все поблагодарили ведущую за высокое качество работы и оценили семинар как очень интересный и крайне полезный. **А**



# ШЬЕМ ДЕТСКОЕ БЕЛЬЕ

Для пошива детского белья советуем использовать 100% хлопковые или вискозные трикотажные полотна ярких расцветок с интересными принтами

## МАЙКА И ТРУСЫ ДЛЯ МАЛЬЧИКА

Конструкция выполнена на мальчика 4 лет, рост 104 см



**В**ыкроить из кулирной глади с печатным рисунком детали переда и спинки майки, заднюю и переднюю детали трусов; из кулирной глади белого цвета — подкладку ластовицы для трусов; из голубой кулирной глади — четыре втачных канта шириной 24 мм и длиной по 31 см, из ластика синего цвета — детали бочков майки, две бейки для обработки пройм майки шириной 35 мм и длиной 33,5 см, одну бейку для обработки горловины шириной 35 мм и длиной 48,5 см и пояс для трусов шириной 35 мм и длиной 42 см.

Чертежи выполнены с припусками на швы по 0,7 см, кроме нижнего среза майки (здесь припуски равны 1,5 см). Все соединительные швы выполняются на оверлоке 4-ниточной строчкой.



АННА МАЧ



ИРИНА ШКОЛЬНАЯ

### ВАМ ПОТРЕБУЕТСЯ:

- 0,8 м кулирной глади с печатным рисунком
- 0,35 м кулирной глади голубого цвета
- 0,35 м ластика (резинка) синего цвета
- лоскут кулирной глади белого цвета 25 × 15 см для подкладки ластовицы
- 0,42 м эластичной тесьмы шириной 1 см
- 0,66 м эластичной тесьмы шириной 0,5 см

### Трусы

**1** Обработать вытачку на передней детали трусов и на подкладке ластовицы (фото 1).

**2** Сложить переднюю и заднюю детали трусов лицевыми сторонами внутрь, совмещая нижние срезы, и сколоть. На изнаночную сторону задней детали трусов наложить подкладку ластовицы лицевой стороной вниз, совместить нижние срезы и сметать все детали. Соединить нижние срезы деталей строчкой постоянного назначения.

**3** Обработать аналогичным способом рельефы трусов, вкладывая в швы срезы подкладки ластовицы (фото 2).

С изнаночной стороны на припуски по вырезам для ног настрочить эластичную тесьму шириной 0,5 см, немного растягивая ее (фото 3). Отогнуть припуски с





настроченной тесьмой на изнаночную сторону трусов и настрочить их с лицевой стороны сквозной зигзагообразной строчкой (фото 4).

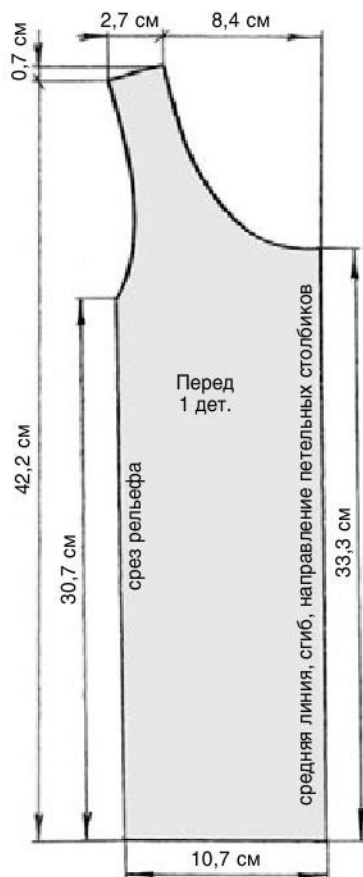
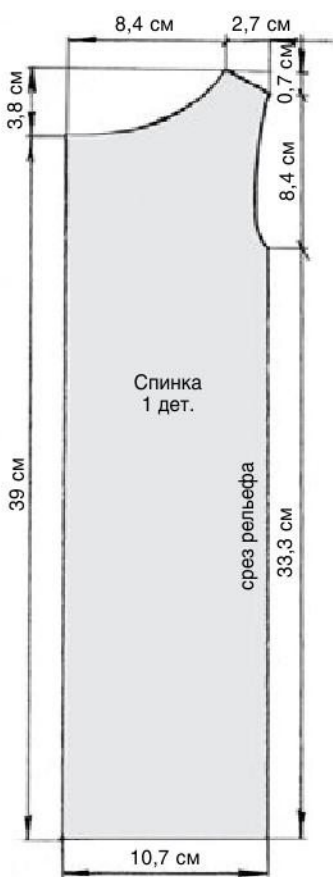
**4** Стачать боковые срезы пояса. Настрочить на один продольный срез пояса с изнаночной стороны эластичную тесьму шириной 1 см, немного растягивая ее (фото 5).

**5** Притачать, совмещая детали лицевыми сторонами внутрь, срез пояса с настроченной тесьмой к верхнему срезу трусов (фото 6); шов направить на пояс. Перегнуть половину ширины пояса на изнаночную сторону и настрочить его внутренний край (предварительно обметанный) с лицевой стороны линейной цепной строчкой или челночной зигзагообразной строчкой.

## Майка

**1** Перегнуть деталь для втачного канта майки вдоль пополам лицевой стороной наружу и приутюжить.

Стачать срезы рельефов майки, вкладывая в швы подготовленные втачные канты (один рельеф оставить необработанным) – фото 7.





**2** Застрочить на изнаночную сторону подгиб низ изделия на 3-игольной плоскошовной машине (фото 8).

Обработать открытый рельеф, как было выполнено для других рельефов.

**3** Обметать один продольный срез бейки горловины и по одному продольному срезу беек пройм (фото 9).

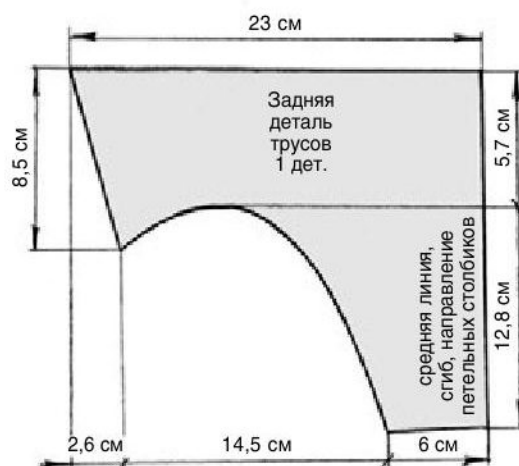
**4** На лицевую сторону майки наложить бейки пройм лицевой стороной вниз, совместить срезы пройм с необработанными срезами беек и притачать бейки (фото 10), немного растягивая их. Перегнуть половину ширины беек на изнаночную сторону и настрочить их внутренние края с лицевой стороны линейной цепной строчкой или челночной зигзагообразной строчкой (фото 11).

**5** Обработать один плечевой шов майки. Шов направить в сторону

спинки и закрепить его на машине или вручную.

Обработать бейкой горловину майки, как было сделано для пройм. Об-

работать второй плечевой шов майки. Шов направить в сторону спинки и закрепить его на машине или вручную (фото 12).



## ФУТБОЛКА С КОРОТКИМИ РУКАВАМИ И ТРУСЫ ДЛЯ ДЕВОЧКИ

Конструкция выполнена на девочку 4 лет, рост 104 см

**В**ыкроить из кулирной глади с печатным рисунком детали переда, спинки и рукавов футболки, заднюю и переднюю детали трусов; из кулирной глади белого цвета — пояс трусов, подкладку ластовицы, полосы для окантовывания срезов горловины и застежки в количестве, указанном на чертежах.

Чертежи выполнены с припусками на стачные швы по 0,7 см. Нижние срезы

футболки и рукавов, верхний срез и вырезы для ног трусов выкроить без припусков на швы.

Все соединительные швы выполняются на оверлоке 4-ниточной строчкой.

Контрольные знаки втачивания рукава на пройме переда и спинки находятся на расстоянии 6,7 см и 6,7–7,7 см от плечевых срезов соответственно. Передний контрольный знак на окате рукава располагается на расстоянии 6,7 см от высшей точки оката (верхний

### ВАМ ПОТРЕБУЕТСЯ:

- 0,45 м кулирной глади с печатным рисунком
- 0,15 м кулирной глади белого цвета
- 0,42 м эластичной тесьмы шириной 1 см
- 0,66 м эластичной тесьмы шириной 0,5 см
- 25 см узкой нейлоновой тесьмы

контрольный знак), задний контрольный знак на окате рукава располагается на расстоянии 6,7–7,7 см от высшей точки оката.



13



14



15





## Трусы

**1** Стачать боковые срезы. Обметать на оверлоке верхний передний срез подкладки ластовицы.

Стачать нижние срезы деталей трусов, вкладывая в шов подкладку ластовицы (аналогично обработке трусов для мальчика). Отогнуть подкладку ластовицы на переднюю деталь трусов, закрывая нижний шов.

**2** Обметать на оверлоке специальной узкой 3-ниточной строчкой с высокой частотой стежков верхний срез трусов и вырезы для ног (фото 13).

Стачать боковые срезы пояса.

С изнаночной стороны верхнего среза пояса настрочить эластичную тесьму шириной 1 см, немного растягивая ее. Отогнуть припуск с настроенной тесьмой на изнаночную сторону пояса и настрочить его с лицевой стороны сквозной зигзагообразной строчкой. Обметать нижний срез пояса на оверлоке (фото 14).

**3** На лицевую сторону пояса наложить верхний край трусов, располагая трусы лицевой стороной вверх так, чтобы край трусов перекрывал край пояса на 1,5 см, и соединить детали сквозной машинной зигзагообразной строчкой на расстоянии 0,7 см от края трусов.

**4** Расправить подкладку ластовицы и приметать ее срезы к трусам. С изнаночной стороны трусов вдоль припусков по вырезам для ног настрочить эластичную



тесьму шириной 0,5 см, немного растягивая ее, сквозной зигзагообразной строчкой на расстоянии 0,7 см от краев так, чтобы тесьма перекрывала срезы подкладки ластовицы (верхний передний заранее обметанный срез подкладки ластовицы остается свободным) — фото 15.

## Футболка

**1** Стачать левые плечевые срезы, вкладывая в шов узкую нейлоновую тесьму (фото 16).

**2** Обметать один продольный срез полосы для окантовывания горловины (фото 17). На лицевую сторону футболки наложить полосу для окантовывания горловины лицевой стороной вниз, совместить срез горловины с необработанным срезом полосы и притачать полосу (фото 18), немного растягивая ее. Обогнуть полосой шов притачивания и настрочить внутренний край полосы с лицевой стороны линейной цепной строчкой или челночной зигзагообразной строчкой (фото 19).

**3** Обметать по одному продольному срезу полос для окантовывания краев застежки. Перегнуть полосы лицевыми сторонами внутрь, вдоль посередине, и обтачать передние срезы (= срезы горловины). Вывернуть на лицевую сторону. Окантовать срезы застежки футболки (= необработанные плечевые срезы), как было сделано для



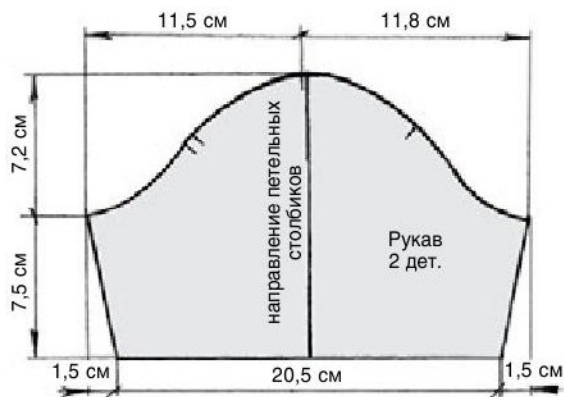
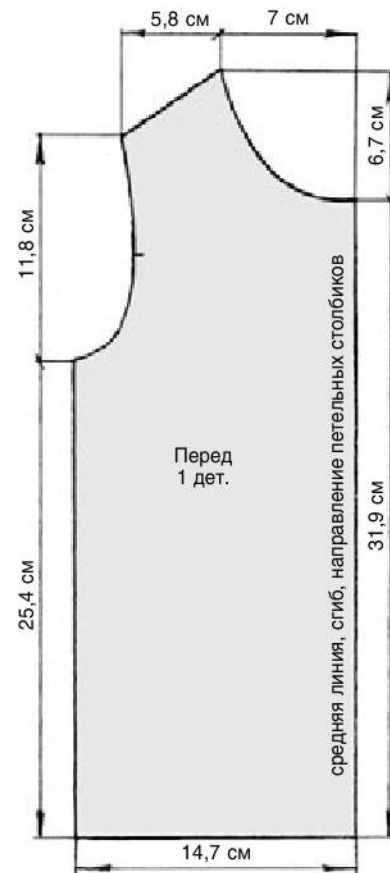
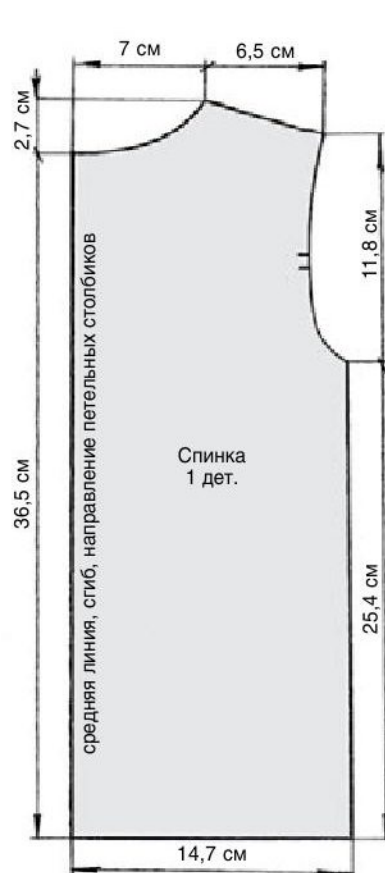


горловины изделия (фото 20), вкладывая в швы узкую нейлоновую тесьму.

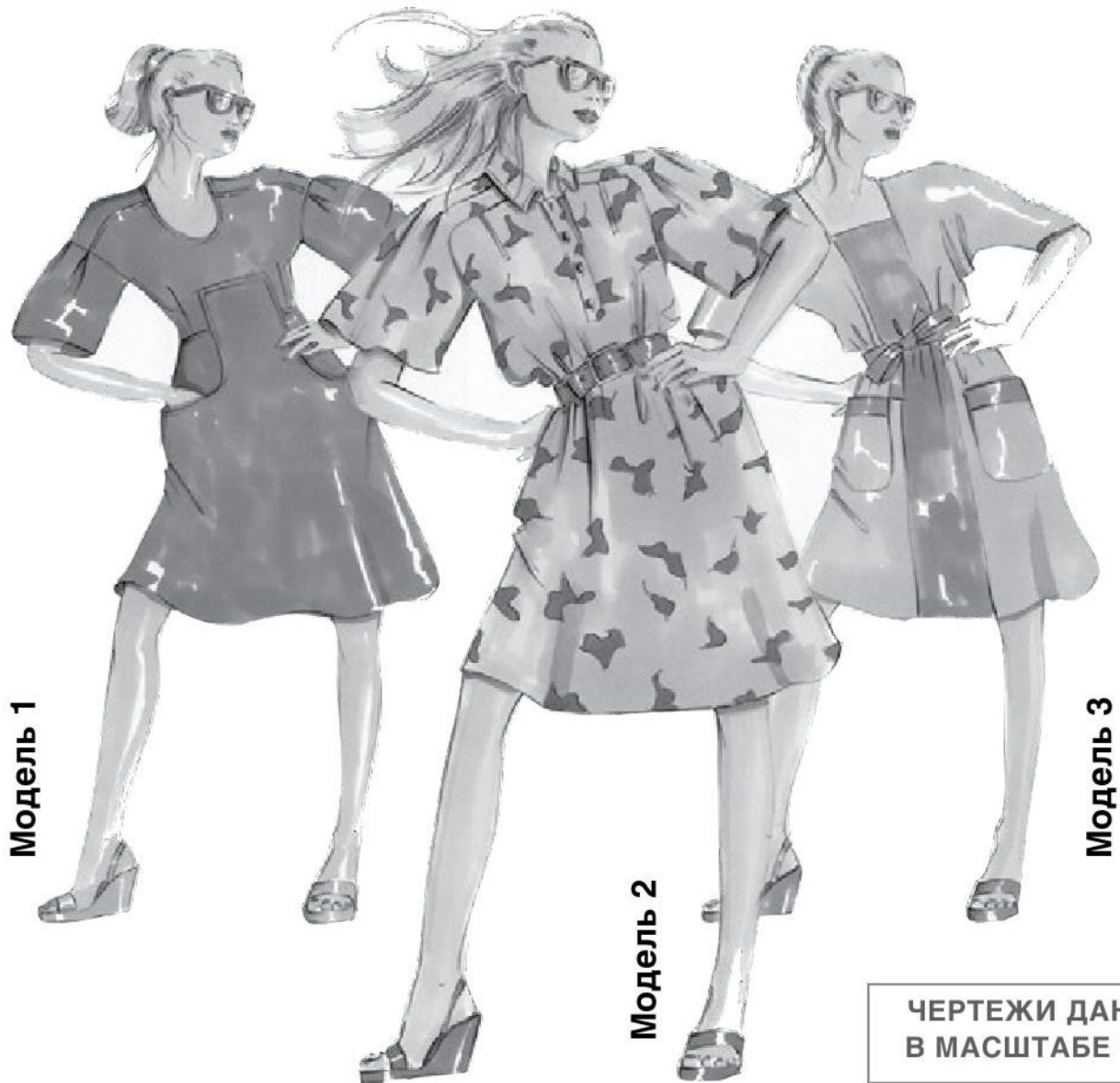
**4** Втачать рукава в открытые проймы. Стачать боковые срезы футболки и нижние срезы рукавов за один прием (фото 21).

**5** Обметать на оверлоке специальной узкой 3-ниточной строчкой с высокой частотой стежков нижние срезы футболки и рукавов (фото 22).

Пришить на края застежки две кнопки. Майка готова (фото 23, 24).







# ЛЕТНИЕ ПЛАТЬЯ

**НОВИНКА СЕЗОНА – СВЕРХРАЗМЕРНЫЕ ПЛАТЬЯ ПРЯМОГО ИЛИ РАСШИРЕННОГО КНИЗУ СИЛУЭТА С ОБЪЕМНЫМИ РУКАВАМИ.** ЭТИ ПЛАТЬЯ ОЧЕНЬ УДОБНЫ И СЛОВНО СОЗДАНЫ ДЛЯ ЛЕТА В ГОРОДЕ, НО ПРИГОДЯТСЯ ОНИ И ДЛЯ ОТПУСКА. К НИМ ПОДОЙДУТ КРАСИВЫЕ САНДАЛИИ НА ПЛАТФОРМЕ И БОЛЬШИЕ ХОЛЦОВЫЕ СУМКИ, А ЗАФИКСИРОВАТЬ ПЛАТЬЕ НА ТАЛИИ ПОМОЖЕТ ЭФФЕКТНЫЙ РЕМЕНЬ, КОТОРЫЙ МОЖЕТ БЫТЬ СЛЕГКА ГРУБОВАТЫМ.

**МАТЕРИАЛ ДЛЯ ЭТИХ ПРОСТОРНЫХ ПЛАТЬЕВ НЕ ДОЛЖЕН БЫТЬ СЛИШКОМ ТЯЖЕЛЫМ, СЛЕДУЕТ ПРЕДПОЧЕСТЬ ЛЕГКИЕ И ВОЗДУШНЫЕ ТКАНИ – ОНИ МОГУТ БЫТЬ ОДНОТОННЫМИ ИЛИ С РАЗНОЦВЕТНЫМ РИСУНКОМ.** В ЭТОМ СЛУЧАЕ РЕКОМЕНДУЕТСЯ ПОДЧЕРКНУТЬ КРАСИВЫЕ РЕЛЬЕФЫ ОТДЕЛОЧНОЙ СТРОЧКОЙ, ВЫПОЛНЕННОЙ НИТКАМИ ОДНОГО ИЗ ЦВЕТОВ ТКАНИ.




**Модель 1**

### Подготовка

1 Скопировать чертеж базовой основы платья и расширить детали:

- по линии перед проймой на переде — на 2 см;
- по линии ширины спинки — на 2 см;
- по боковым линиям переда и спинки — по 1 см.

Длина платья определяется по желанию.

Линию талии поднять на 2 см.

Пройму углубить на 8 см.

Вытачку на спинке раз моделировать, раствор нагрудной вытачки уменьшить.

Длина линии плеча — 12,5 см. Продлить линию плеча переда и спинки наружу на 6 см.

Начертить линию новой проймы (илл. 1).

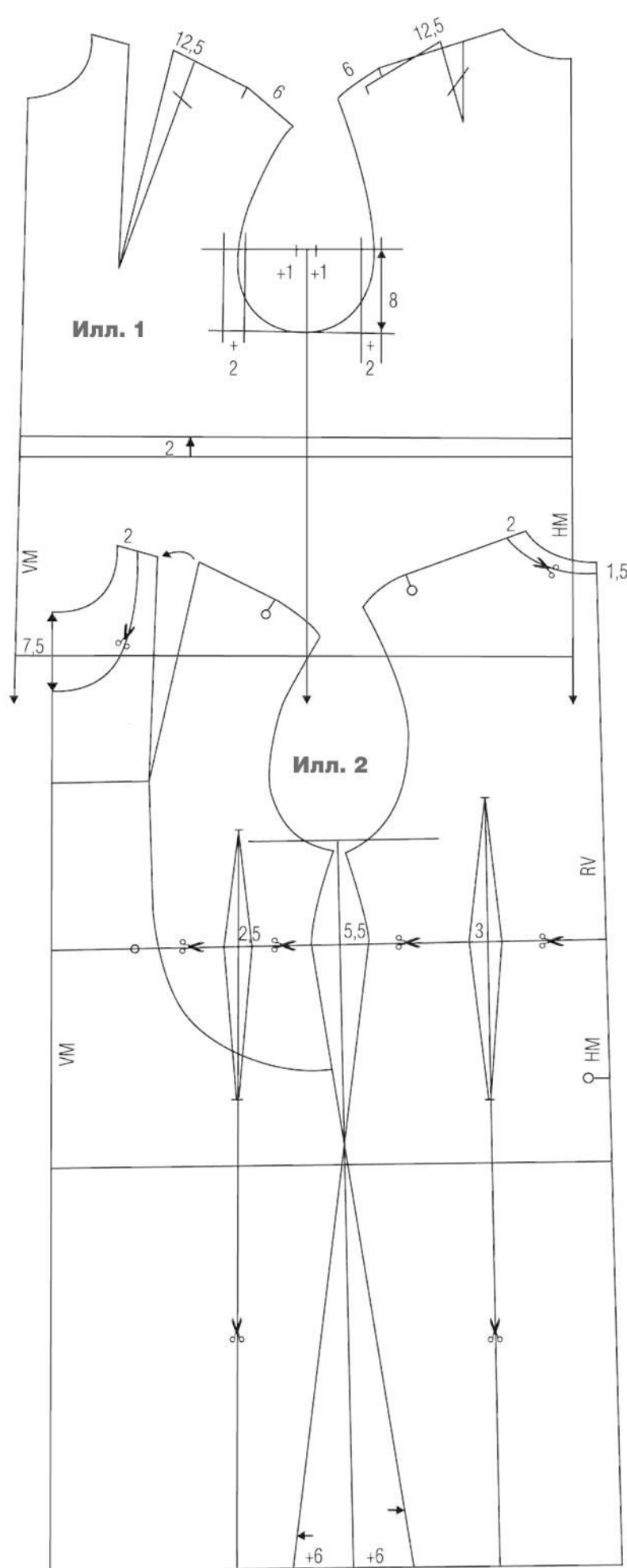
### Моделирование платья

2 Увеличить горловину, как показано на чертеже (илл. 2). Приталить перед и спинку по боковым линиям на 5,5 см и расширить детали у линии низа на 6 см.

На переде и спинке начертить вытачки по талии, которые впоследствии будут переведены к линии низа для расширения деталей.

На переде начертить фигурный рельеф с карманом, как показано на чертеже.

Разрезать спинку и перед по новой линии талии до рельефа.





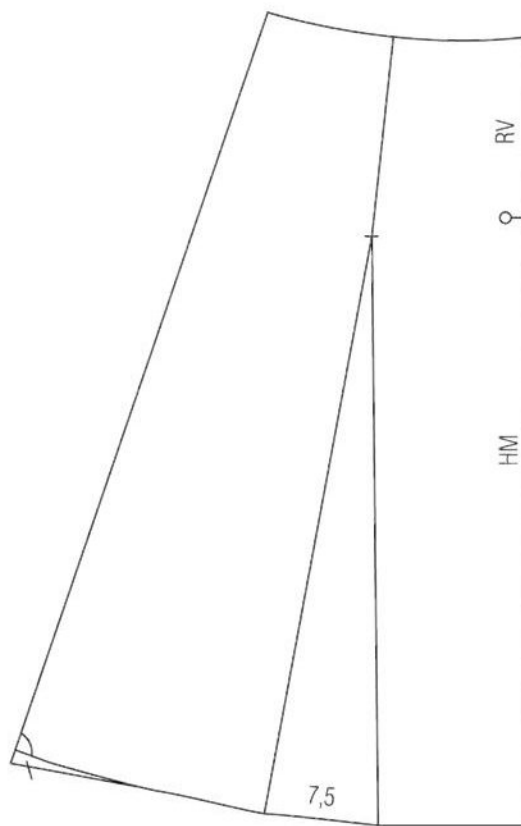
# Юбка платья

**3** Соединить боковые стороны вытачек на заднем и переднем полотнищах юбки, расширяя детали по линии низа на 7,5 см (илл. 3).

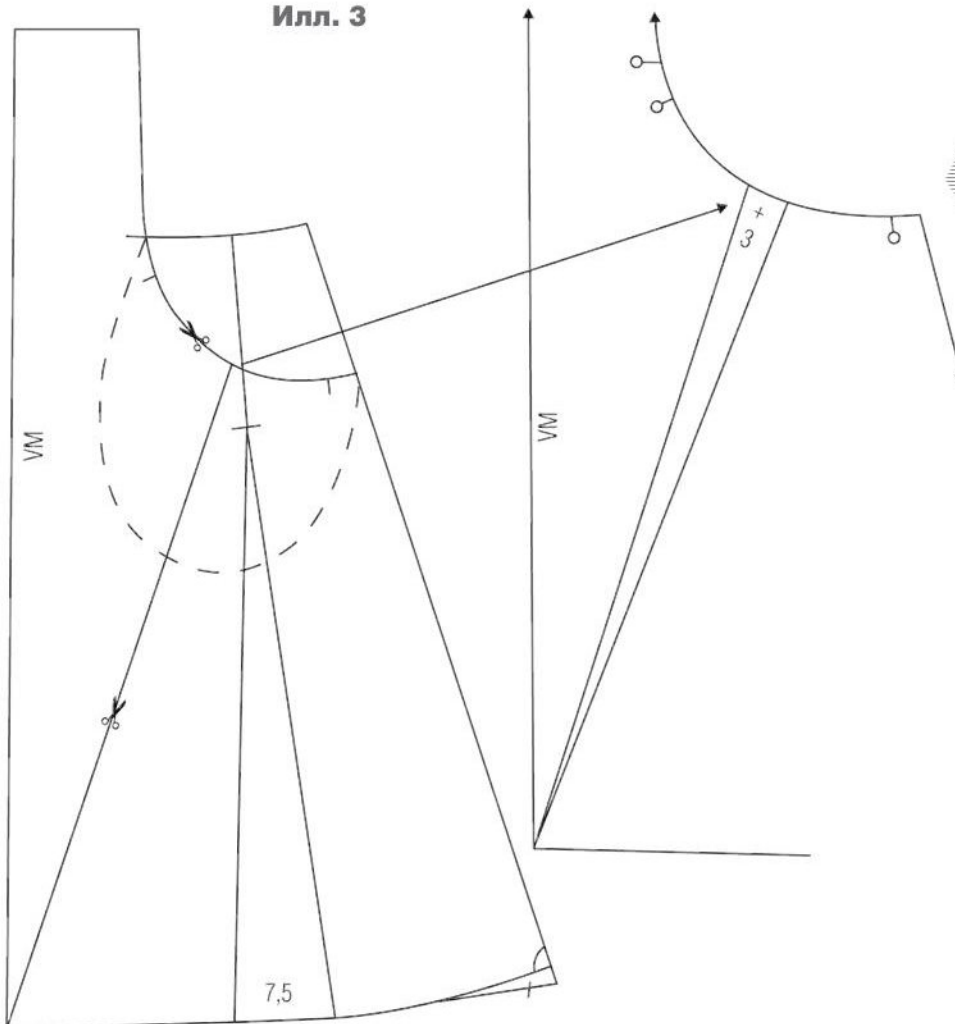
На переднем полотнище юбки начертить подкладку кармана и скопировать деталь отрезного бочка с подкладкой кармана.

Отметить положение входа в карман.

Разрезать переднее полотнище юбки по наклонной линии разреза от линии входа в карман до пересечения средней линии детали и ее линии низа. Развести секции переднего полотнища юбки на 3 см, удлиняя таким образом линию входа в карман.



Илл. 3



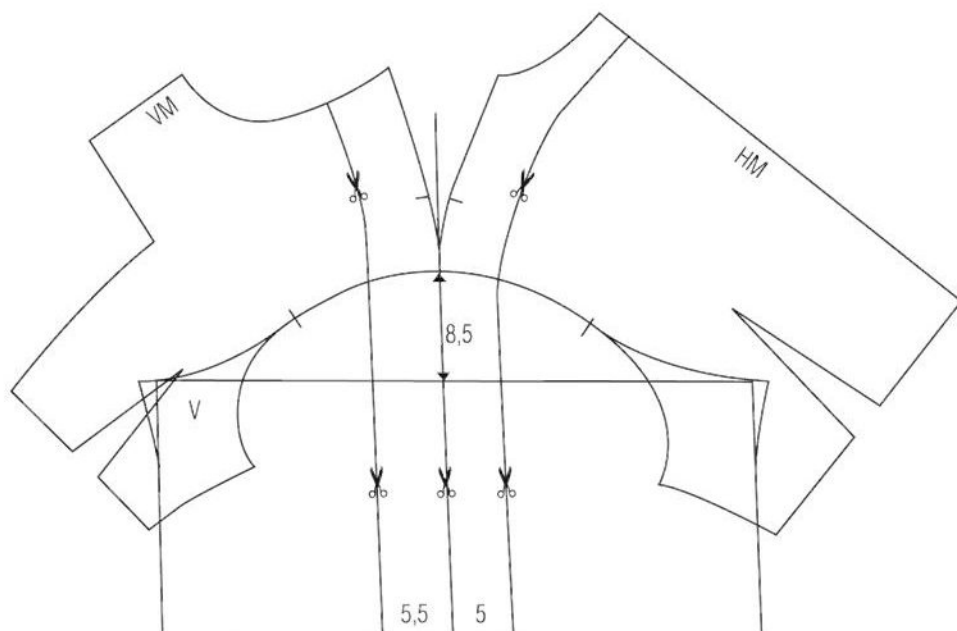
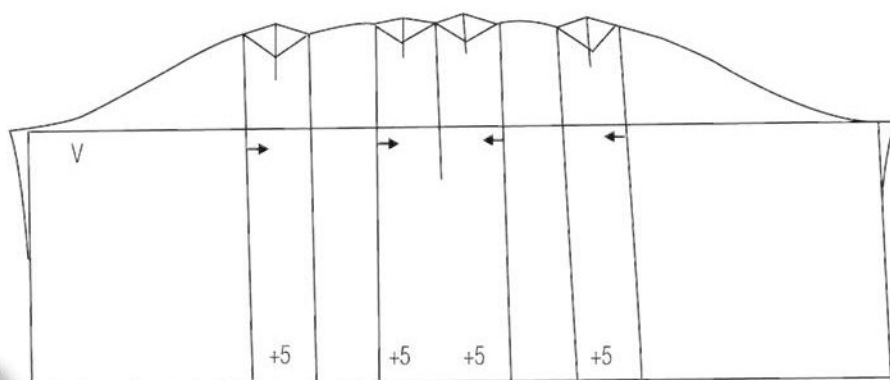


**Рукав**

**4** На основе проймы начертить рукав с низким окатом, как показано на чертеже (илл. 4).

Начертить линии кокеток на переде и спинке, переходящие в линии односторонних складок на рукаве. Продлить линию плеча лифа платья до линии низа рукава — получена линия разреза для моделирования встречной складки.

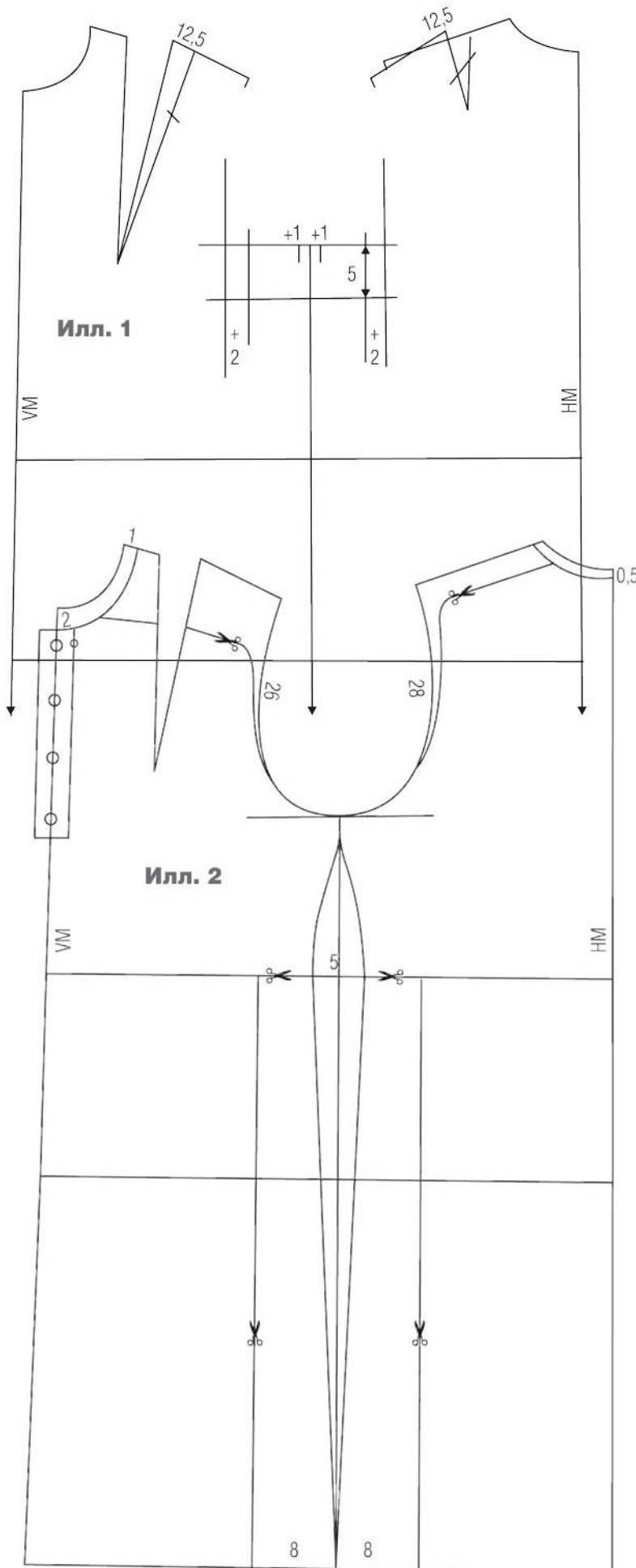
Разрезать рукав по намеченным линиям и расширить его на ширину складок (ширина определяется по желанию и в зависимости от свойств материала).

**Илл. 4**

- |    |   |
|----|---|
| VM | — средняя линия переда/переднего полотнища юбки |
| HM | — средняя линия спинки/заднего полотнища юбки   |
| V  | — передняя часть/к переду                       |







Модель 2

### Подготовка

1 Скопировать чертеж базовой основы платья и расширить детали:

- по линии перед проймой на перед — на 2 см;
- по линии ширины спинки — на 2 см;
- по боковым линиям перед и спинки — по 1 см.

Вытачку на спинке раз моделировать, раствор нагрудной вытачки уменьшить (илл. 1).

Длина линии плеча — 12,5 см.

Пройму углубить на 5 см.

Длина платья определяется по желанию.

### Моделирование платья

2 Немного увеличить горловину, как показано на чертеже (илл. 2). Вдоль средней линии перед начертить планку застежки.

Начертить модельные линии проймы для рукава покроя реглан-кокетка.

Выполнить приталивание перед и спинки по боковым линиям на 5 см и расширить детали к линии низа.

Начертить линии разрезов для расширения юбки платья, как показано на чертеже.

Разрезать детали платья по линиям разрезов.

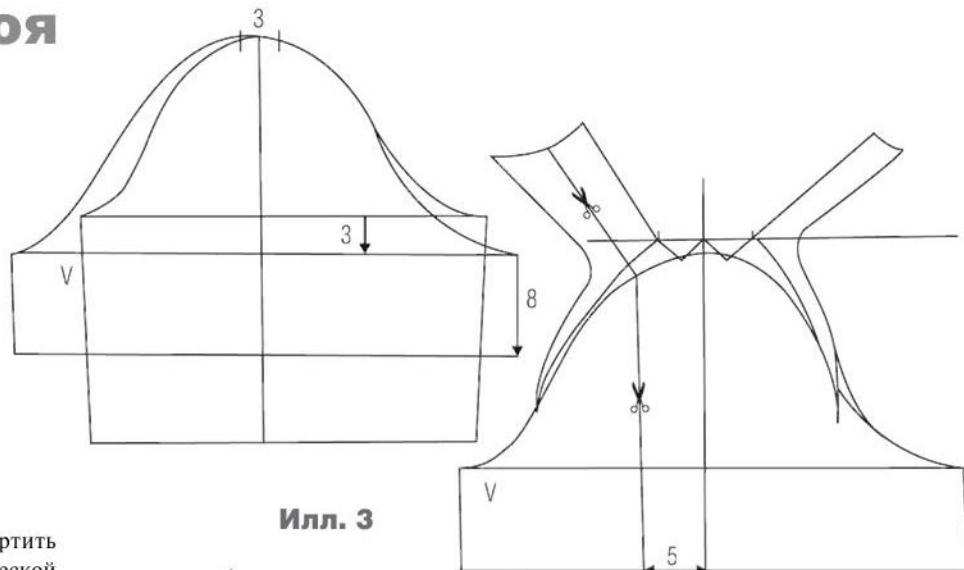
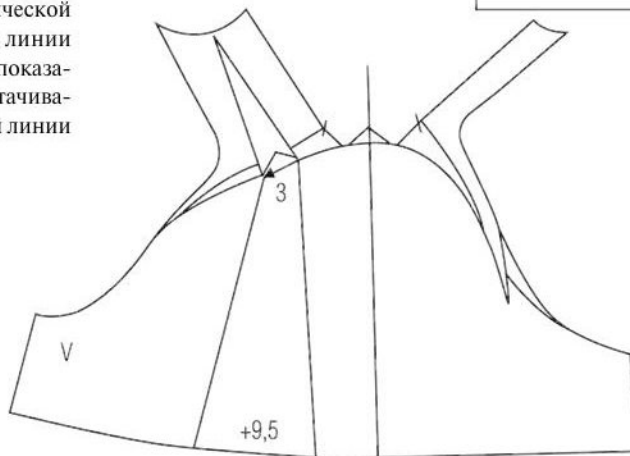


**Рукав**

**3** Опустить подмышечную линию рукава на 3 см и начертить новую линию оката рукава с прибавкой на посадку по окату, равную 3 см. Длина рукава определяется по желанию.

На 1 см выше линии оката начертить горизонталь. Приложить отрезанные верхние части переда и спинки платья к окату рукава, как показано на чертеже (илл. 3). Таким образом, у линии плеча формируется небольшая встречная складка.

На передней части рукава начертить линию разреза для получения конической складки от линии горловины до линии низа; развести секции детали, как показано на чертеже. Складки на рукаве стачиваются от среза горловины до базовой линии проймы.

**Илл. 3****Илл. 4****Завершение моделирования и построение воротника**

**4** Расширить перед и спинку платья по линии низа на 15 см, как показано на чертеже (илл. 4).

Начертить небольшой отложной воротник, как показано на чертеже.





## Подготовка

**1** В качестве основы для моделирования используется чертеж базовой основы платья подходящего размера. Посередине большого листа бумаги начертить горизонталь.

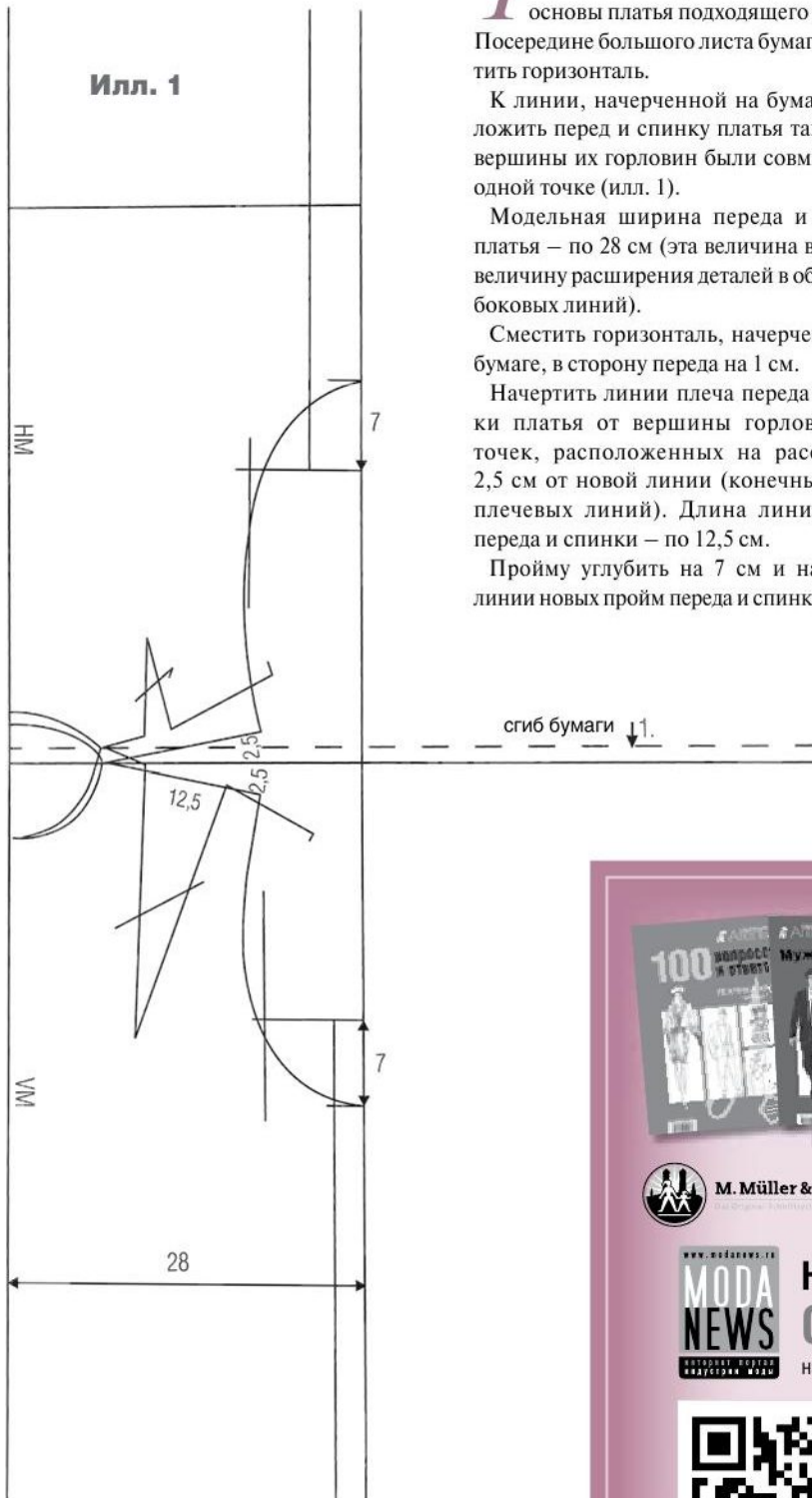
К линии, начерченной на бумаге, приложить перед и спинку платья так, чтобы вершины их горловин были совмещены в одной точке (илл. 1).

Модельная ширина переда и спинки платья — по 28 см (эта величина включает величину расширения деталей в области их боковых линий).

Сместить горизонталь, начерченную на бумаге, в сторону переда на 1 см.

Начертить линии плеча переда и спинки платья от вершины горловины до точек, расположенных на расстоянии 2,5 см от новой линии (конечные точки плечевых линий). Длина линий плеча переда и спинки — по 12,5 см.

Пройму углубить на 7 см и начертить линии новых пройм переда и спинки платья.



Модель 3




**M. Müller & Sohn**



**MODA NEWS**  
АКТУАЛЬНЫЕ ТЕНДЕНЦИИ  
МОДЕЛЬНЫЕ ИДЕИ

**НАШ ОТВЕТ КРИЗИСУ!**  
**СКИДКИ ДО 50%**  
на электронные версии книг и сборников




**Удобно, мобильно, всегда под рукой:**  
<http://modanews.ru/books>



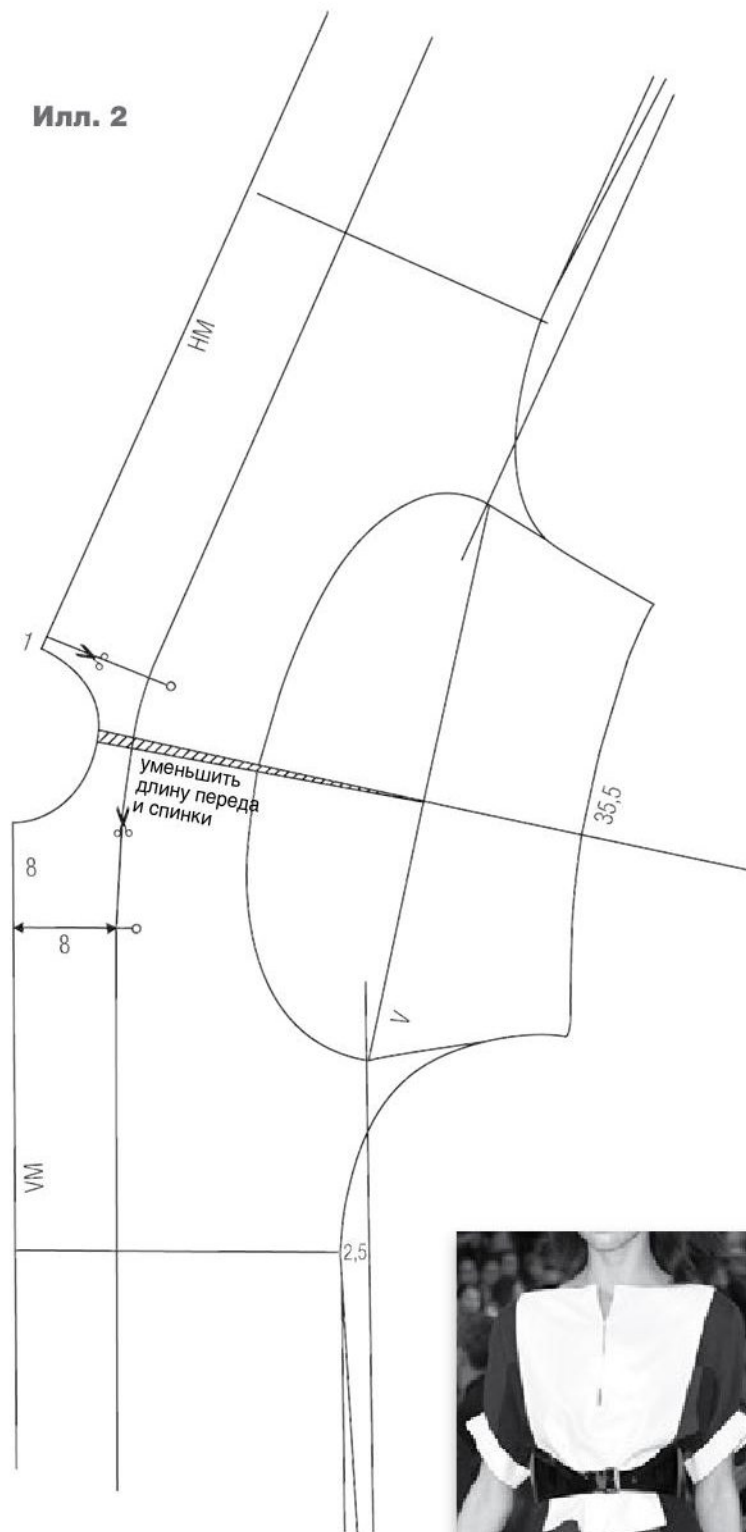
**Моделирование платья**

**2** Совместить перед и спинку по плечевым линиям. Соединить прямой линией нижние точки пройм переда и спинки. Начертить линии нижних срезов цельновыкроенного рукава (илл. 2). Ширина и длина рукава определяются по желанию.

Немного приталить перед и спинку платья по боковым линиям.

Начертить линии рельефов на перед и спинке. Начертить линии прямоугольной горловины на перед и спинке.

Уменьшить длину горловины платья в области линии плеча для лучшего прилегания изделия в области горловины.

**Илл. 2**







# ВЕРХНЯЯ МУЖСКАЯ ОДЕЖДА

## Часть 1

Чертежи базовых основ мужских курток выполнены с учетом легкой утепляющей прокладки, под такое изделие можно надеть толстый свитер.



## Модель 1

**Куртка-бомбер с рукавом, цельновыкроенным с ластовицей**

- Трикотажный воротник и пояс
- Центральная застежка-молния
- Три кармана в рамку с застежками-молниями
- Притачные манжеты с застежками

## ЧЕРТЕЖ БАЗОВОЙ ОСНОВЫ КУРТКИ-БОМБЕР

РАЗМЕРНЫЕ ПРИЗНАКИ ДЛЯ ПОСТРОЕНИЯ ЧЕРТЕЖА БАЗОВОЙ ОСНОВЫ, РАЗМЕР 50

### Основные размерные признаки

			1/2	1/4	1/8
<b>Kh/P</b>	Рост	<b>177,0 см</b>	88,5	44,3	22,2
<b>Bu/Oг</b>	Обхват груди	<b>100,0 см</b>	50,0	25,0	12,5
<b>Tu/От</b>	Обхват талии	<b>90,0 см</b>	45,0	22,5	
<b>Hu/Об</b>	Обхват бедер	<b>102,0 см</b>	51,0		
<b>Alg/Др</b>	Длина рукава	<b>65,0 см</b>			

### Вспомогательные размерные признаки

Расчеты:

<b>Hs/Шш.з</b>	Ширина шеи сзади	<b>8,0 см</b>	$= 1/10 \text{ от } 1/2\text{Oг} + 3 \text{ см}$
<b>Rh/Впр.з</b>	Высота проймы сзади	<b>24,5 см</b>	$= 1/8\text{Oг} + 12,0 \text{ см}$
<b>RI/Дтс</b>	Длина спины до талии	<b>45,3 см</b>	$= 1/4\text{P} + 1$
<b>Lg/Ди</b>	Длина изделия	<b>58,5 см</b>	$= 1/4\text{P} + 13\text{--}15 \text{ см}$ (значение без учета ширины трикотажного пояса)
<b>At/Впр.п</b>	Высота проймы спереди	<b>27,0 см</b>	$= \text{Впр.з} + 2,5 \text{ см}$
<b>Rb/Шс</b>	Ширина спины	<b>21,5 см</b>	$= 2/10\text{Oг} + 1,5 \text{ см}$ (при Oг до 100 см) $= 1/10\text{Oг} + 11,5 \text{ см}$ (при Oг свыше 100 см)
<b>Ad/Шпр</b>	Ширина проймы	<b>15,5 см</b>	$= 1/8\text{Oг} + 3 \text{ см}$
<b>Bb/Шг</b>	Ширина груди	<b>22,0 см</b>	$= 2/10\text{Oг} + 2,0 \text{ см}$
<b>Контроль/Общее измерение:</b>		<b>59,0 см</b> ./: 50,0 см <b>= 9,0 см</b>	$= 1/2 \text{ Oг}$ (прибавка на своб. облег. по лин. груди)
<b>Va/Шпж</b>	Ширина переда на уровне живота	<b>22,5 см</b>	$= 1/4\text{Oт}$

Размерный признак Шпж не учитывается, если его значение меньше или равно значению Шг. В данном случае он учитывается на чертеже.

### Перед и спинка

Основой базисной сетки является вертикаль, на которой от точки W, расположенной на уровне седьмого шейного позвонка, отложить вниз значения размерных признаков Rh/Впр.з и RI/Дтс, а также Lg/Ди. Из всех полученных точек провести влево перпендикуляры к основной вертикали.

По линии талии отложить влево от основной вертикали 1,5 см и начертить среднюю линию спинки от точки W до линии низа.

От точки W отложить влево по линии основания шеи значение Шш.з и провести из полученной точки вверх перпендикуляр длиной 2 см.

Начертить линию горловины спинки под прямым углом к средней линии спинки, продлить линию горловины на 1 см вверх. При этом следует обратить внимание на то, чтобы она не была слишком пологой.

От средней линии спинки по линии груди отложить влево значение Шс и провести вертикальную линию ширины спинки вверх от полученной точки. Отложить от линии основания шеи (верхней горизонтали базисной сетки) 2–2,5 см вниз по линии ширины спинки для определения угла наклона линии плеча спинки. Провести вспомогательную линию плеча спинки, отложить по этой линии от линии ширины спинки влево 2 см для определения длины линии плеча спинки и начертить линию плеча спинки, как показано на чертеже (илл. 1).





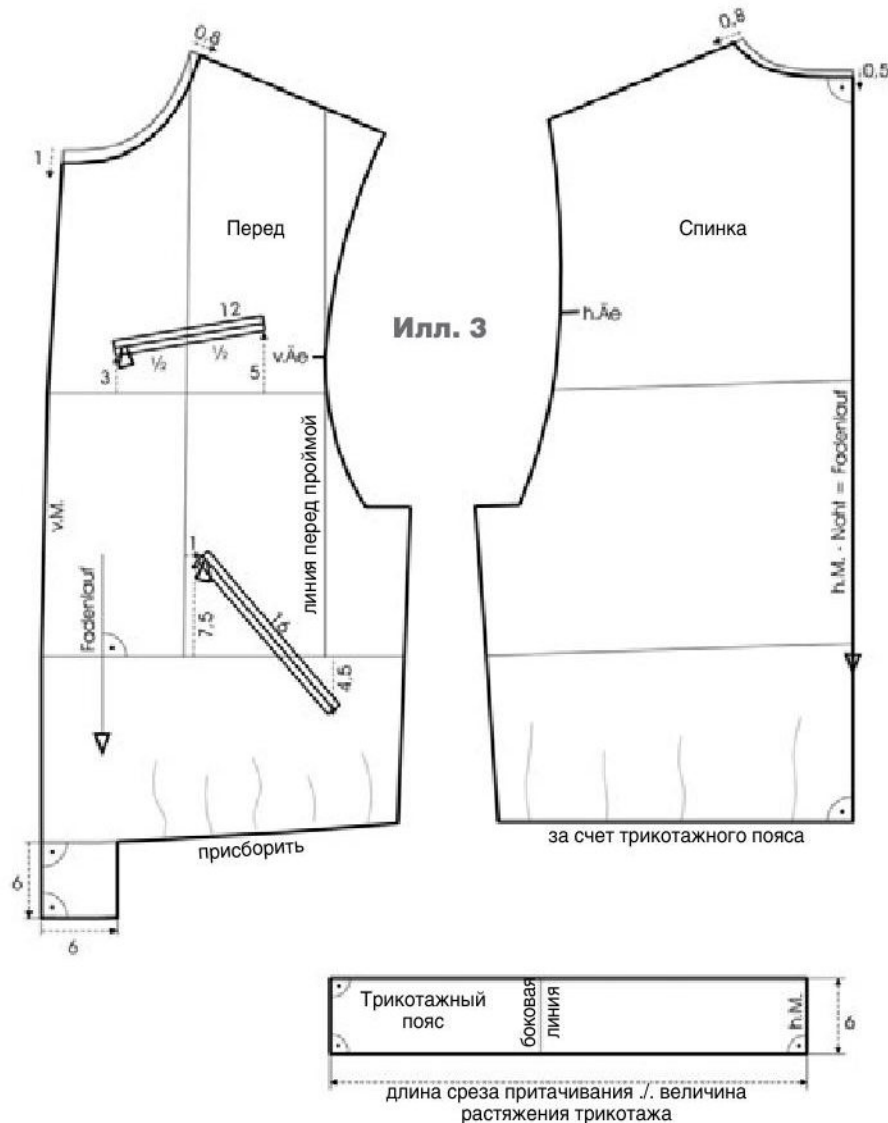




Нижнюю часть рукава скопировать с чертежа и проверить линии срезов в местах сопряжений.



# КУРТКА БОМБЕР – МОДЕЛЬ 1



Copyright M. Müller & Sohn, München  
Разрешается для использования только  
в личных целях. Копирование  
и тиражирование с коммерческой  
или обучающей целью запрещено.

## Воротник

**4** Основной базисной сетки является горизонталь. Измерить длину новой горловины спинки и переда и суммировать полученные значения.

Из исходной точки отложить влево половину полученного значения длины горловины спинки и переда минус 2 см; из этой величины вычесть еще величину растяжения трикотажа – 1,5 см (в зависимости от степени эластичности трикотажа).

От начальной и конечной точек этого отрезка начертить вертикально вверх заднюю и переднюю средние линии воротника длиной по 5 см (высота воротника). От передней средней линии отложить по нижней линии чертежа 5 см вправо и отсюда начертить наклонную вспомогательную линию к вершине передней средней линии. Затем от передней средней линии отложить по нижней линии чертежа 8 см вправо – это вспомогательная точка для построения среза втачивания воротника в горловину. Начертить линию среза втачивания воротника, как показано на чертеже (илл. 4).

Воротник выполняется со сгибом по верхней линии, поэтому линию верхнего края воротника оформить прямой линией.

## Перед и спинка

**3** Среднюю линию переда продлить на 6 см вниз (ширина пояса) и отложить из полученной точки 6 см вправо для построения передней части пояса.

Горловину углубить по средней линии спинки на 0,5 см; расширить по плечевым линиям на 0,8 см; углубить по средней линии переда на 1 см и начертить новую линию горловины переда и спинки.

Спинка выполняется со швом по средней линии.

Средняя линия переда является линией края борта, так как застежка-молния обрабатывается с закрытыми звеньями.

Начертить рамки карманов в соответствии с чертежом (илл. 3). Все карманы выполняются с застежками-молниями.

Направление нитей основы на перед проходит под прямым углом к линии талии и груди, на спинке – вдоль средней линии.

Начертить трикотажный пояс шириной 6 см, как показано на чертеже. Длину среза притачивания уменьшить в зависимости от степени эластичности используемого материала (здесь пояс укорочен примерно на 20%).

Илл. 4





## Рукав

**5** Проверить прибавку на посадку по окату рукава. В зависимости от материала она должна быть совсем незначительной или отсутствовать. При необходимости разрезать рукав от высшей точки оката (Sp) до линии низа. Развести или наложить секции частей рукава друг на друга на необходимую величину в области оката.

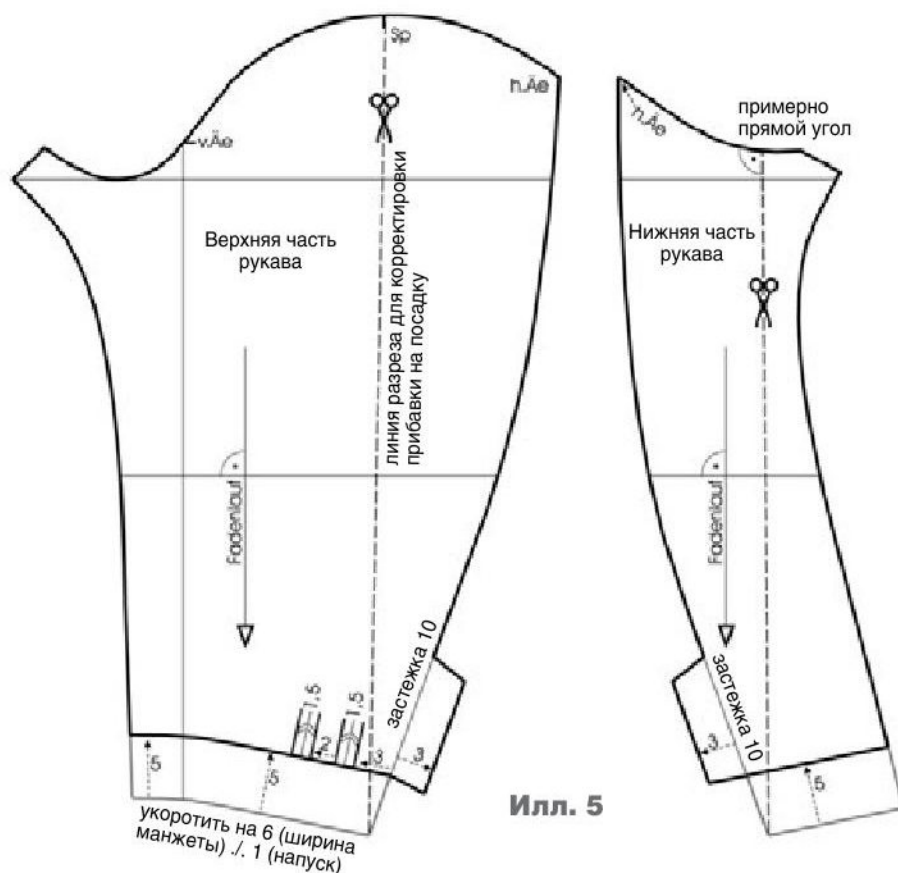
Укоротить рукав на 5 см (ширина манжеты 6 см минус величина напуска рукава 1 см).

Длина застежки рукава в локтевом шве — 10 см. Начертить припуски застежки на верхней и нижней частях рукава.

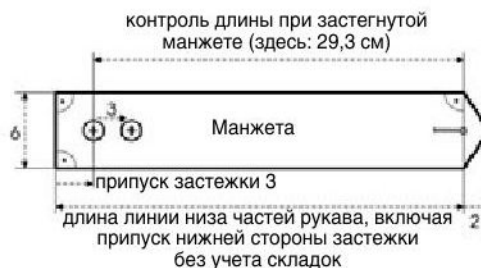
Начертить две складки шириной по 1,5 см по линии низа верхней части рукава.

Начертить манжету шириной 6 см и длиной, равной длине среза притачивания без учета складок. Начертить припуск застежки манжеты, отметить местоположение петли для пуговицы и пуговиц для регулировки длины манжеты в соответствии с чертежом (илл. 5).

Нити основы проходят под прямым углом к линии локтя.



Илл. 5



## ЧЕРТЕЖ БАЗОВОЙ ОСНОВЫ ПАРКИ

### Перед и спинка

**1** Основной базисной сетки является вертикаль, на которой от точки W, расположенной на уровне седьмого шейного позвонка, отложить вниз значения размерных признаков Rh/Впр.з, Rl/Дтс и Lg/Ди. От линии талии отложить вниз значение Нт/Вб. Из всех полученных точек провести перпендикуляры к основной вертикали.

По линии бедер отложить влево от базисной вертикали 2,5 см и начертить среднюю линию спинки от точки W к полученной точке на линии низа.

От точки W отложить влево по линии основания шеи значение Шш.з и провести

из полученной точки вверх перпендикуляр длиной 2 см.

Начертить линию горловины спинки под прямым углом к средней линии спинки, продлить линию вверх на 1 см. При этом обратить внимание на то, чтобы линия горловины не была слишком пологой.

От средней линии спинки по линии груди отложить влево значение Шс и провести вертикальную линию ширины спинки вверх от полученной точки. Отложить от линии основания шеи (верхней горизонтали базисной сетки) 2–2,5 см вниз по линии ширины спинки для определения угла наклона линии плеча спинки. Провести вспомогательную линию плеча

спинки, отложить по этой линии от линии ширины спинки влево 1,5 см для определения длины линии плеча спинки и начертить линию плеча спинки, как показано на чертеже (илл. 1).

По линии ширины спинки отложить вверх от линии груди 1/4Впр.з и из полученной точки отложить влево по горизонтали 1 см.

От линии ширины спинки отложить по линии груди влево 1/2Шпр плюс 1,5 см, из полученной точки провести перпендикуляр вниз к линии бедер — вспомогательная боковая линия спинки.

Начертить линию проймы спинки в соответствии с чертежом.



Начертить линию низа спинки под прямым углом к средней линии спинки.

По линии груди отложить от боковой линии спинки влево произвольное расстояние (промежуток между деталями) – здесь: 6 см. Из полученной точки провести вертикаль вниз – вспомогательная боковая линия переда. Из последней точки на линии груди отложить влево  $\frac{1}{2}Ш_{пр}$  минус 1,5 см. Провести перпендикуляр вверх и вниз (до линии бедер) – получена линия перед проймой.

От линии груди по линии перед проймой отложить вверх  $1/4Ш_{пр}$  (уровень контрольного знака Äe),  $1/4В_{пр.з}$  и  $В_{пр.п}$ .

От линии перед проймой по линии груди отложить влево значение размерного признака Шг, по линии талии отложить влево значение размерного признака Шпж.

Оба полученных отрезка разделить пополам. Соединить полученные точки на линии груди и талии прямой линией, продлить ее вверх – получена линия центра груди.

К линии центра груди начертить перпендикуляр через верхнюю точку на линии перед проймой, на уровне размерного признака Впр.п. Начертить перпендикуляр к полученной линии через точку пересечения линии груди и линии перед проймой.

Для построения горловины переда от верхней точки линии центра груди отложить вниз значение Шш.з, из полученной точки провести влево линию, перпендикулярную линии центра груди, длиной, равной Шш.з плюс 1,5 см. Оформить линию горловины переда по лекалу.

Для построения средней линии переда соединить прямой линией конечные точки отрезков, определяющих Шг и Шпж; линию продлить вверх до точки основания горловины переда. От крайней левой точки, определяющей Шпж, провести перпендикуляр к линии талии вниз.

Чтобы определить угол наклона линии плеча переда, отложить по перпендикуляру к верхней линии базисной сетки переда 4–4,5 см вниз от верхней точки, определяющей Впр.п. Провести от верхней точки линии центра груди через эту точку линию плеча переда, перенести с чертежа спинки на чертеж переда значение длины линии плеча спинки минус 0,5–1 см.

Линии плеча переда и спинки перенести в сторону переда на 1 см (линию плеча спинки поднять, линию плеча переда опустить) и оформить линию проймы переда.

Начертить боковую линию спинки можно двумя способами: начертить перпендикуляр к линии низа спинки через

нижнюю точку вспомогательной боковой линии на линии бедер до линии талии (= нижний участок боковой линии). От полученной на линии талии точки начертить верхний участок боковой линии спинки к нижней точке проймы спинки. Другой вариант – отложить по линии талии величину приталивания (не более 1 см) и через эту точку начертить нижний участок боковой линии спинки под прямым углом к линии низа спинки. От точки приталивания начертить верхний участок боковой линии спинки к нижней точке проймы спинки.

Величину приталивания спинки перенести на перед. Начертить через точку приталивания боковую линию переда. Измерить длину

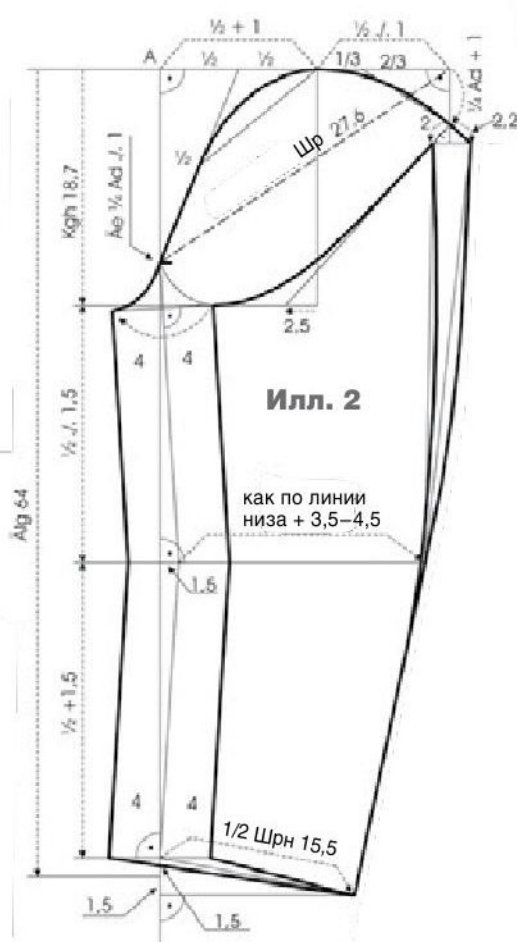
боковой линии спинки от линии талии до линии низа и перенести ее на нижний участок боковой линии переда (от линии талии вниз) и на нижний участок средней линии переда плюс 1–1,5 см. Начертить линию низа переда, как показано на чертеже.

Проверить прибавку на свободное облегание по линии груди, талии и бедер: значение  $1/2O_{г}$  с прибавкой должно соответствовать значению из таблицы расчета размерных признаков, а к значению  $1/2O_{б}$  следует добавить прибавку на свободное облегание величиной 4–5 см. При необходимости откорректировать ширину переда и спинки у боковых линий.

Детали вырезать и проверить длину срезов и плавность их сопряжений.







## Рукав

2 Измерить Длину проймы по периметру. Измерить Высоту проймы на чертеже переда и спинки (как показано на чертеже пунктирными линиями) и суммировать полученные значения.

Рассчитать размерные признаки рукава (см. таблицу на стр. 41).

Основой базисной сетки является вертикаль.

Из исходной точки А отложить вниз по вертикали значение  $K_{gh}/\text{Вок}$  и  $\Delta l_{g}/\text{Др}$ . Из последней полученной точки отложить по 1,5 см вверх и вниз для определения местоположения нижних точек линий переднего и локтевого перекастов рукава.

Определить местоположение линии локтя в соответствии с чертежом (илл. 2).

Начертить из полученных точек на основной вертикали горизонтальные линии вправо.

От подмышечной линии отложить вверх 1/4Шпр минус 1 см – получено местоположение контрольного знака втачивания рукава Ае.

По линии локтя отложить от базисной вертикали 1,5 см вправо и начертить линию переднего переката рукава, как показано на чертеже.

От нижней точки переднего переката рукава отложить по наклонной прямой значение

РАЗМЕРНЫЕ ПРИЗНАКИ ДЛЯ ПОСТРОЕНИЯ ЧЕРТЕЖА БАЗОВОЙ ОСНОВЫ,  
РАЗМЕР 50

### Основные размерные признаки

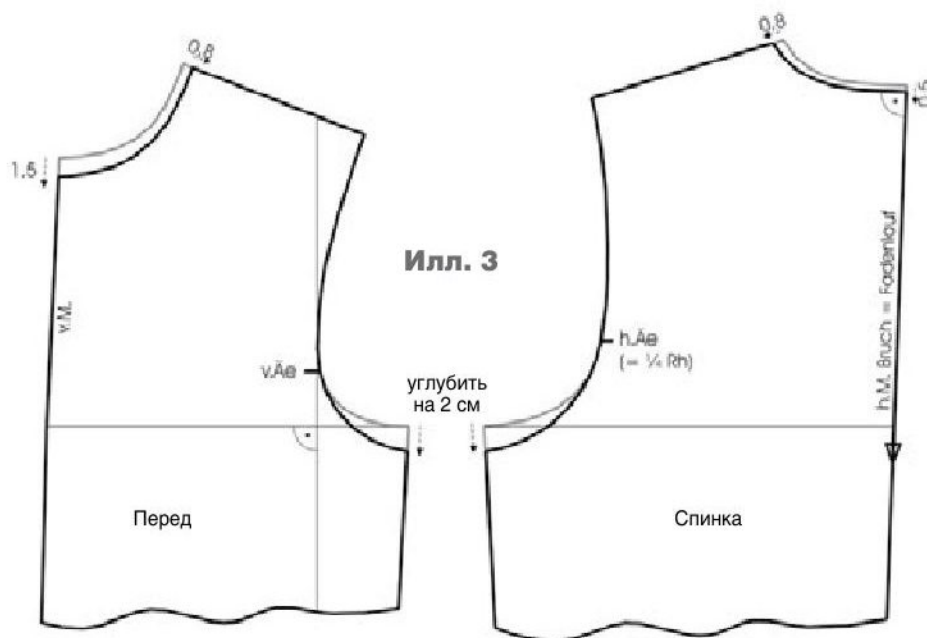
<b>Kh/P</b>	Рост	<b>177,0 см</b>	88,5	44,3	22,2
<b>Bu/Or</b>	Обхват груди	<b>100,0 см</b>	50,0	25,0	12,5
<b>Tu/От</b>	Обхват талии	<b>90,0 см</b>	45,0	22,5	
<b>Hu/Об</b>	Обхват бедер	<b>102,0 см</b>	51,0		
<b>Alg/Др</b>	Длина рукава	<b>64,0 см</b>			

### Вспомогательные размерные признаки

		Вычисления:		Прибавки:
<b>Hs/Шш.з</b>	Ширина шеи сзади	<b>8,5 см</b>	= 1/10 от 1/2Ог + 3 см	<b>+ 0,5 см</b>
<b>Rh/Впр.з</b>	Высота проймы сзади	<b>27,0 см</b>	= 1/8Ог + 12,5 см	<b>+ 2,0 см</b>
<b>Rl/Дтс</b>	Длина спины до талии	<b>45,5 см</b>	= 1/4Р	<b>+ 1-2 см</b>
<b>Ht/Вб</b>	Высота бедер	<b>22,2 см</b>	= 1/8Р (измер. от талии)	
<b>Lg/Ди</b>	Длина изделия	<b>74,0 см</b>	= 1/2Р ./. 14-16 см	
<b>At/Впр.п</b>	Высота проймы спереди	<b>29,5 см</b>	= Впр.з + 2,5 см	
<b>Rb/Шс</b>	Ширина спины	<b>22,2 см</b>	= 2/10Ог + 1-1,5 см (при Ог до 100 см) = 1/10Ог + 11-11,5 см (при Ог свыше 100 см)	<b>+ 0,5-1,5 см</b>
<b>Ad/Шпр</b>	Ширина проймы	<b>17,5 см</b>	= 1/8Ог + 2,5-3,5 см	<b>+ 0,5-2,5 см</b>
<b>Vb/Шг</b>	Ширина груди	<b>21,4 см</b>	= 2/10Ог + 0,5-1 см	<b>+ 0,5-1 см</b>
<b>Контроль/ Общее измерение:</b>		<b>61,1 см</b> ./.. 50,0 см <b>= 11,1 см</b>	= 1/2 Ог (прибавка на своб. облег. по лин. груди)	

**Ва/Шпж**      Ширина переда  
на уровне живота      **21,9 см** = 1/4От ./. 1–2 см      **+ 0,5–1 см**

Размерный признак Шпж не учитывается, если его значение меньше или равно значению Шг, в данном случае он учитывается на чертеже.





1/2Шрн до пересечения с нижней линией базисной сетки чертежа — получена линия низа рукава.

Это же значение плюс 3,5–4,5 см отложить по линии локтя от линии переднего переката рукава вправо и соединить полученную точку с точкой на линии низа.

От точки Ае отложить по прямой значение Ширины рукава по наклонной до ее пересечения с верхней горизонталью базисной сетки, из полученной точки провести вертикаль вниз. По вертикали отложить 1/4Шпр.

Верхнюю горизонталь разделить, как показано на чертеже, и начертить вспомогательные линии для построения линии оката верхней и нижней частей рукава.

Для построения линий передних срезов частей рукава отложить от линии переднего переката рукава по 4 см влево и вправо. Начертить линии передних срезов верхней и нижней частей рукава параллельно линии переднего переката рукава.

По вспомогательной наклонной линии для построения линии оката нижней части рукава от нижней точки вертикали длиной 1/4Аd/Шпр плюс 1 см отложить 2 см вниз, из полученной точки начертить горизонталь вправо. От точки 1/4Шпр плюс 1 см на вертикали отложить по наклонной 2,2 см (увеличенное значение для улучшения сопряжения) до пересечения с последней горизонталью — получены верхние точки локтевых срезов верхней и нижней частей рукава.

Начертить плавными линиями окат верхней и нижней частей рукава, как показано на чертеже. Зеркально скопировать участок от знака Ае до верхней точки линии переднего среза нижней части рукава влево относительно линии переднего переката рукава до пересечения с линией переднего среза верхней части рукава.

Для определения положения нижних точек линий передних срезов верхней и нижней частей рукава надо через нижнюю точку линии переднего переката рукава начертить вспомогательную горизонталь влево и вправо. От точек пересечения с этой горизонталью линий передних срезов обеих частей рукава начертить линии низа.

Нижнюю часть рукава скопировать с чертежа и проверить линии срезов в местах сопряжений.

Проверить прибавку на посадку по окату рукава. При необходимости разрезать рукав от высшей точки оката до линии низа. Развести или наложить секции частей рукава друг на друга на необходимую величину в области оката.

## Возможные преобразования чертежа

**3** Для моделирования чертеж базовой основы парки можно подготовить следующим образом: пройму углубить на 2 см и начертить новую линию проймы переда и спинки от контрольных знаков втачивания рукава до боковых линий.

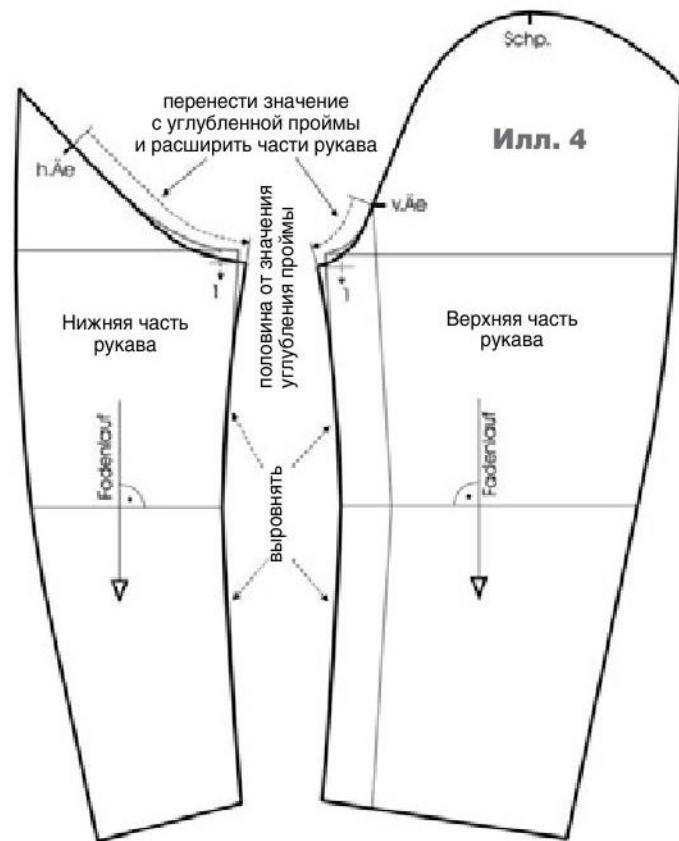
Горловину углубить по средней линии спинки на 0,5 см; по плечевым линиям расширить на 0,8 см; по средней линии переда углубить на 1,5 см. Начертить новую линию горловины переда и спинки (илл. 3).

**4** На чертеже базовой неуглубленной проймы измерить длину участка проймы от переднего до заднего

контрольных знаков втачивания рукава и перенести полученное значение на линию оката рукава для определения местоположения заднего контрольного знака втачивания рукава (уровень 1/4Впрз на линии ширины спинки).

Половину величины углубления проймы отложить на обеих частях рукава от линии оката вниз. Длину углубленной проймы измерить между обоими контрольными знаками втачивания рукава, сравнить с длиной соответствующего участка оката рукава и равномерно расширить части рукава по линиям передних срезов на полученную величину разницы длины линий.

Начертить новые плавные линии передних срезов частей рукава (илл. 4).



### РАЗМЕРНЫЕ ПРИЗНАКИ ДЛЯ ПОСТРОЕНИЯ ЧЕРТЕЖА РУКАВА

<b>Ah/Впр</b>	Высота проймы	<b>49,4 см</b>	1/2 24,7 см
<b>Au/Дпр</b>	Длина проймы	<b>60,2 см</b>	30,1 см
<b>Аsw/Шпр</b>	Ширина рукава внизу	<b>31,0 см</b>	15,5 см
<b>Аlg/Др</b>	Длина рукава	<b>64,0 см</b>	
<b>Kgh/Вок</b>	Высота оката	<b>18,7 см</b>	= 1/2Впр / . (1/10 от 1/2Впр + 3–4 см)
<b>Аб/ Шпр</b>	Ширина рукава по наклонной	<b>27,6 см</b>	= 1/2Дпр / . 2–3 см



# ДРАПИРОВАННЫЙ ЛИФ ПЛАТЬЯ

## Marchesa



МАРИНА КОЧЕДЫКОВА  
художник-модельер



### Описание модели

Нарядный задрапированный корсет, отрезной по линии талии, с широкой баской. Верхний контур корсета имеет волнообразную форму. Бретели заложены складками. Линия шва по талии имеет фигурную форму: слегка заниженную сзади относительно естественной линии талии и поднятую в виде угла спереди. Баска объемная с мягкими складками.

### Подготовка манекена и ткани к работе

Наносим модельные линии на манекен. Деталь баски асимметрична, поэтому изделие накалываем в разворот (илл. 1–3). Для накладки корсета необходимы следующие куски ткани:

- деталь бретели — 58 см X 58 см;
- деталь верхней части переда — 38 см X 40 см;
- деталь нижней части переда — 40 см X 26 см;
- деталь спинки — 50 см X 50 см;
- деталь правой части баски — 94 см X 60 см;
- деталь левой части баски — 84 см X 64 см.







**1** Разрезаем кусок ткани под углом 45 градусов для накладки бретелей. Заутюживаем косой срез на изнаночную сторону. Прикладываем и прикалываем ткань к манекену, совмещая заутюженный край ткани и линию разметки верхнего края бретели на манекене. Закладываем три складки и подрезаем излишки ткани по линиям разметки (илл. 4–11).





**2** Для накладки верхней части переда изделия прикладываем ткань к боковой поверхности манекена основным припуском вверх и в сторону средней линии манекена. Прикалываем ткань по линии баланса, затем по верхней линии корсета до первой складки на бретели и по боковой линии. Излишки ткани подрезаем. По модели закладываем и закалываем первую коническую складку, далее закладываем вторую коническую складку. Прокалываем верхнюю и нижнюю линии верхней части переда. Подрезаем излишки ткани (илл. 12–16).




**17**

**18**

**19**

**20**


**3** Для накладки нижней части переда прикладываем ткань по косой к месту расположения данной детали и прокалываем ее нижний контур, укладывая ткань по поверхности манекена. Надсекаем припуск ткани и подрезаем излишки. Закладываем две складки вдоль линии шва соединения с верхней частью переда по модели. Подрезаем излишки ткани (илл. 17–21).


**21**

**22**

**23**

**4** Для накладки спинки располагаем ткань по косой и первоначально фиксируем ткань на манекене четырьмя булавками: сверху, снизу и по бокам. Надсекаем припуск ткани к булавкам. Затем расправляем ткань по поверхности манекена, подрезаем излишки ткани и ставим надсечки (илл. 22, 23).





**5** Для накладки правой части баски располагаем ткань по косой, направляя основной припуск вправо и вверх. Прикалываем ткань к манекену по модельным линиям, подрезаем излишки ткани. Затем отмечаем булавками линию низа баски и закладываем первые три складки по модели. Далее, продолжая опускать ткань вниз, закладываем остальные складки до средней линии спинки. Уточняем и корректируем линию низа баски, по линии талии и линии низа излишки ткани подрезаем (илл. 24–32).





33



34



35



36

**6** Аналогично правой части баски наклеиваем левую часть баски. Закладываем по модели складки и корректируем линию низа. Излишки ткани подрезаем (илл. 33–36).



38



37



39

**7** Макет изделия в готовом виде показан на илл. 37–39.



# 10 ИЗОБРЕТЕНИЙ, КОТОРЫЕ ИЗМЕНИЛИ МОДУ НАВСЕГДА

Окончание. Начало см. в «Ателье» № 5/2015

**МЫ ПРОДОЛЖАЕМ  
НАШ РАССКАЗ  
ОБ ИННОВАЦИЯХ  
XX ВЕКА, КОТОРЫЕ  
КАРДИНАЛЬНЫМ  
ОБРАЗОМ СКАЗАЛИСЬ  
НА РАЗВИТИИ ИНДУ-  
СТРИИ МОДЫ**

Благодаря «Лети Линтон» подплечники в течение короткого времени становятся невероятно популярными. Например, копию одного из платьев фильма — платье-костюм с воздушными многослойными оборками — можно было купить во многих универмагах США, за полгода было продано более полумиллиона копий. Ни один парижский дизайнер не мог и мечтать о таких тиражах.

лидера). Тьерри Мюглер и Клод Монтана создали в те времена наиболее выразительные его варианты. Power-dressing (буквально — «одевание для власти») как элемент моды практиковали амбициозные работающие женщины, которые хотели добиться успеха, играя на мужской территории — в бизнесе, менеджменте и т.п. Их костюмы с массивным торсом и широкими плечами



**Д**о 1930-х плечевые накладки, или подплечники, использовались исключительно в мужской одежде. Однако в 1931 году радикалка Эльза Скиапарелли впервые предложила широкоплечий женский жакет с накладками, и все изменилось. Ее костюм вызвал настоящий ажиотаж. Голливудские студии немедленно взяли на вооружение это изобретение, в первую очередь для таких звезд, как Марлен Дитрих. В 1932 году на экраны вышел мало известный у нас, но ставший культовым для дизайнеров моды фильм «Лети Линтон» (Letty Linton) с Джоан Кроуфорд в главной роли. На протяжении всего фильма героиня носит платья с накладными плечами и рукавами-крылышками (мода на них тоже началась с этого фильма).

В своей автобиографии «Моя шокирующая жизнь» (книга переведена на русский язык) Эльза Скиапарелли пишет, что начала использовать подплечники, чтобы визуально талия выглядела тоньше. Следующие пятнадцать лет женщины создавали четкий, заостренный силуэт с помощью широких и высоких плеч, пронеся его через Вторую мировую войну. Лишь в 1947 году Кристиан Диор положил конец длительному господству подплечников, выдвинув альтернативный силуэт new look.

Однако плечевые накладки вернулись в конце 1970-х и стали наиболее запоминающимся элементом моды 1980-х благодаря широкоплечему power suit (в очень приблизительном переводе с английского — костюм силы, костюм власти, костюм

(часто двубортные, из объемных шерстяных тканей) во многом имитировали мужской силуэт, но сочетались преимущественно с юбками, тонкими колготками и туфлями-лодочками, что создавало дополнительную амбивалентность образа.

В 2009 году Кристоф Декарна в коллекции Balmain использовал пикантные заостренные плечевые накладки, которые создали моду на несколько сезонов. Но на этот раз они не были массивными и громоздкими, напротив, создавали ощущение хрупкой женственности и сочетались с узкими рукавами жакетов и платьев. Сегодня самые разные дизайнеры нет-нет да и используют плечевые накладки в своих коллекциях, хотя столь мощного отклика в массах, как это случилось в 1930-х, им добиться не удастся.





# Накладные плечи



6

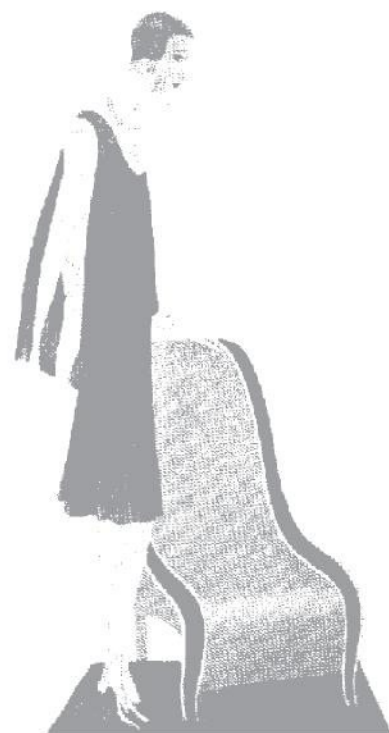




**В** следующем году маленькое черное платье отметит 90-летие с момента признания его «формой будущего». В октябре 1926 года британский Vogue опубликовал иллюстрацию лаконичного платья прямого силуэта с длинными рукавами, едва прикрывающего колени. Модель была разработана Коко Шанель, выполнена в черном цвете и украшена лишь скромными зашипами, формирующими геометрический узор. Vogue назвал эту модель «Форд Шанель» по двум причинам. Во-первых, Ford Model T был известен как простой и надежный автомобиль для всех классов; платье Шанель выглядело таким же

доступным и практичным. Во-вторых, Генри Форду приписывают знаменитое парадоксальное высказывание: «Автомобиль может быть любого цвета, если это черный». Vogue также предсказал, что LBD (Little Black Dress) станет «своего рода униформой для всех женщин».

До Первой мировой войны черный цвет в женской одежде имел исключительно траурные коннотации, а его использование помимо траура считалось неприличным. Однако смертельная статистика войны и печально известной эпидемии «испанки» (испанского гриппа 1914 года) привела к тому, что ношение траура в общественных местах стало повседневной нормой.



Пожалуй, больше, чем любой другой предмет одежды, использовалось именно платье. Коко Шанель превратила эту практику в модный тренд, придав ему черты изысканной простоты и функциональности.

Справедливо ради следует отметить, что Шанель не была автором концепции маленького черного платья, но ее заслугой стала его популяризация. Именно благодаря Мадемуазель LBD не просто вошло в моду, но стало символом, остающимся актуальным до сих пор.

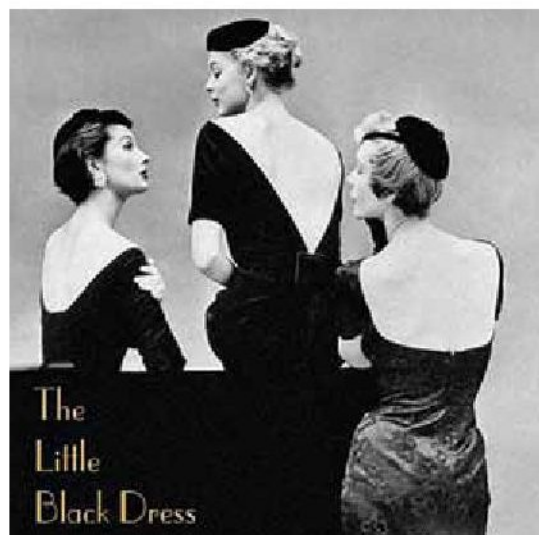
Модные обозреватели, эксперты и стилисты единодушны во мнении, что иметь в гардеробе простое элегантное черное платье — это «пра-

вило моды» для каждой женщины. LBD может быть «приподнято» до вечерней или торжественной ситуации или носиться dress down (англ., означает буквально «одеваться скромно») с помощью аксессуаров и украшений. В каждый период XX века это платье имело свои специфические воплощения, укорачиваясь, превращаясь в платье с юбкой «принцесса» или становясь облегающим. В любом случае универсальность и обязательность LBD для любого женского гардероба предписывает ему максимальную простоту стиля и формы. По сути оно является чистым холстом.



# Маленькое черное платье

7



Thierry Mugler







**П**латье с запахом в первую очередь ассоциируется с Дианой фон Фюрстенберг, которая «изобрела» его более 40 лет назад, в эпоху хиппи и страсти к путешествиям. Выполненное из эластичного синтетического джерси, такое платье легко было бросить в небольшую сумку и взять с собой: оно не мялось и позволяло выглядеть модной в любой ситуации. В действительности платье с запахом было разработано еще в 1930-х Эльзой Скиапарелли и во время Второй мировой войны Клэр Маккарделл. Тем не менее именно интерпретация фон

## Платье с запахом



Diane von Furstenberg

**McCALL'S** McCall's Pattern Co.



8







Фюрстенберг — длинные рукава, текучее мягкое джерси, V-образное декольте и длина до колена — стала настолько самобытной и популярной, что теперь ассоциируется с ее именем.

Дизайнер утверждала, что развод в 1972 году со швабским князем, чью фамилию она унаследовала, вдохновил ее на создание платья в духе свободы и сексуальной раскрепощенности, который оказался близок многим женщинам. «Почувствуйте себя женщиной, носите платья!» — призывала Диана и выпускала каждый сезон новую версию в ярких орнаментах трех масштабов — мелком, среднем и крупном — для женщин любой комплекции.

Реальный секрет успеха платья с запахом кроется в том факте, что оно льстит женщинам с любыми формами и размерами. Платье представляет собой халат с широкими бортами и лентами завязок, левая из которых пропускается в незащищенный участок правого бокового шва, оборачивается вокруг талии и завязывается бантом на левом боку. Диагональная линия запаха создает иллюзию плавных изгибов формы, уводя взгляд от проблемных зон к достоинствам, нужно ли подчеркнуть грудь или бедра. А пластичность трикотажного полотна с лайкрой или эластаном усиливает изогнутые, упругие линии силуэта, «стекая» к подолу и мягко фланируя вокруг колен. Вот почему многие стилисты советуют иметь такое платье в гардеробе любой женщины.

Со временем платье с запахом стали создавать не только коллеги Дианы фон Фюрстенберг, дизайнеры, но и массовые марки, причем как орнаментированные варианты, так и гладкокрашенные, с короткими рукавами или на бретелях. Для тех, кому декольте, формируемое запахом, кажется слишком глубоким, часто предлагается надеть под платье топ из такого же полотна или контрастного цвета. В этом сезоне, на волне интереса к моде 1970-х, платья с запахом вновь актуальны.



Rubin & Chapelle





**С**кромная застежка, без которой сегодня невозможно представить целый ряд повседневных вещей, совершила долгое восхождение к своей популярности. Маленькое механическое чудо прошло через руки нескольких изобретателей, прежде чем, спустя 80 лет после своего первого появления на свет, нашло место в истории.

Один из изобретателей швейной машины Элиас Хоу в 1851 году получил патент на изобретение «Автоматической непрерывной застежки для одежды». Возможно, успех швейной машины затмил это его изобретение, но Элиас не смог продать патент на застежку. 44 года спустя Уитком Джадсон выпустил на рынок «замковую застежку» (англ. Clasp Locker) — устройство, напоминающее изобретение Хоу и основанное на взаимной блокировке зубчиков. Первоначально устройство называлась «беззастежковая застежка» (hookless fastener) и позже было переделано, став надежнее.

Тем не менее современный вид застежка-молния приобрела лишь в 1913 году, когда американец шведского происхождения, инженер Гидеон Сундбэк, разработал собственную версию металлической застежки.

Английское название «молнии» zipper (от англ. Zip — резкий звук, свист пули и т.п.) появилось в 1923 году благодаря компании BF Goodrich Company, которая решила использовать застежку Сундбэка для своих резиновых сапог и переименовала ее в рекламных целях. С этого момента название zipper сохранилось не только в английском языке, но и в международной терминологии.

Сначала «молния» использовалась довольно ограниченно — для застегивания сапог, ботинок и кисетов. Постепенно ее стали использовать в качестве потайной застежки для недорогого массового белья и других предметов одежды. Потребовалось еще

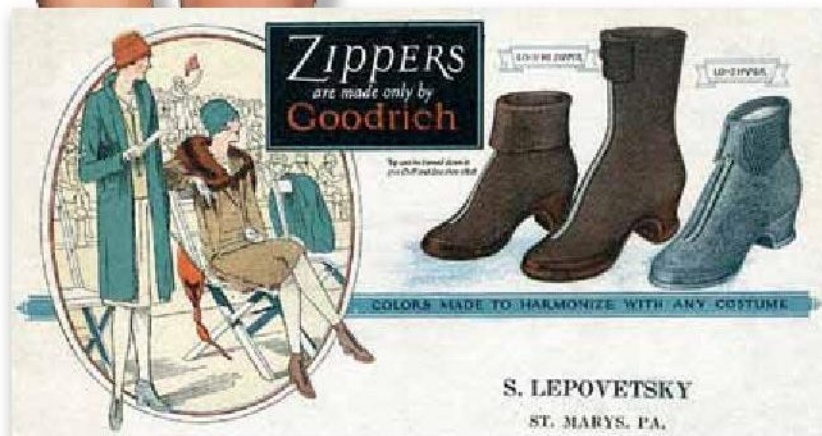


десять лет, чтобы начался роман между «молнией» и модой. И первым дизайнером, кто совершил прорыв, снова стала Эльза Скиапарелли. Она нашла привлекательной возможность внедрять в элегантные и даже вечерние костюмы откровенно механическую деталь. Это отлично перекликалось с

ее увлечением сюрреализмом, в рамках которого художники нередко сочетали органические объекты с механическими. В рекламе 1935 года можно обнаружить прямую ссылку на дизайнера: «Эльза Скиапарелли использует эту модную застежку в своей коллекции... как в едином с изделием цвете, так и в контрастном исполнении». Голливуд, который увлекался творчеством Скиапарелли, не преминул немедленно использовать это новое веяние. Например, в фильме «Ангел» (1937) героиня Марлен Дитрих появляется в кадре в зрелищном костюме с крупной металлической «молнией» в качестве застежки.

Настоящий переворот совершили «молнии» в 1937 году, когда американские производители стали шить их в мужские брюки, ранее застегивающиеся только на пуговицы. Британские портные, главные эксперты в мужском костюме, были возмущены вульгарностью такого решения. Неожиданно подкрепление пришло из самой Великобритании: бывший принц Уэльский, кратковременно Эдуард VIII, а затем герцог Виндзорский нашел брюки на «молнии» весьма удобными и практичными и стал покупать их у американских производителей, хотя пиджаки и смокинги продолжал заказывать в английских ателье.

Сегодня «молнии» выпускаются в пластике (тракторные) и металле, зубчатыми и спиральными, потайными и декоративными, двухбегунковыми и неразъемными. И мы едва ли можем представить себе пуховик или сапоги, спортивную одежду или облегающее платье без этой детали.





# Застежка-молния

"Greatest Thing they ever did to Pants!"



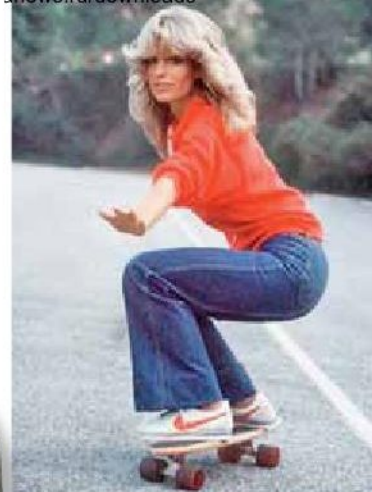
9

Todd Lynn





# Джинсы





**П**ринято считать, что деним получил свое название из французского языка, где serge de Nîmes — «нимская саржа», и со временем трансформировался в denim. Также можно прочитать, что слово «джинсы» происходит от искажения bleu de Genes (фр. «синий из Генуи»). По легенде Ливай Страусс поначалу шил штаны для горнорабочих из коричневой парусины, а позже придумал красить их в синий цвет и стал закупать саржу во французском Ниме. Штаны же Страусс снабдил металлическими клепками и таким образом создал первые джинсы. Но это всего лишь легенда.

Действительность была не менее интересна. Лейб Штраус, баварский еврей, перебрался в Америку в 1847 году вслед за старшими братьями, которые уже торговали тканями в Нью-Йорке, модной столице США. Здесь он принял американское имя Ливай Страусс и начал торговать галантереей и инструментами. В 1849 году в Калифорнии были открыты месторождения золота, началась золотая лихорадка, и толпы людей потянулись на Запад. В 1853 году Ливай открыл галантерейный магазин в Сан-Франциско и тогда же основал компанию Levi Strauss & Co. Один из его клиентов, портной Джейкоб Дэвис, эмигрант из России, обратился к Страуссу с идеей закреплять карманы рабочих штанов металлическими клепками. Дэвис хотел получить патент на это изобретение и искал партнера, чтобы начать производство этой новой рабочей одежды. Патент был получен, и первые рабочие штаны с медными клепками (сегодня их называют хольнитенами) были изготовлены в 1873 году. Кстати, штаны эти назывались waist overalls (рабочие штаны), или overalls (комбинезоны), и только хиппующее



поколение бэбибумеров в 1960-х дало им название jeans (джинсы).

Что же касается ткани, никто точно не знает, каким образом появились названия denim и jean, но сами ткани известны как минимум с XVII века. Хотя обе ткани изготавливались саржевым переплетением, деним был дорогим материалом из шерсти и шелка, джин был шерстяной смеской. В конце XVIII века самые первые американские текстильные фабрики в Массачусетсе уже изготавливали обе ткани, в основном из хлопка. Любопытно, что деним к этому времени превратился в плотную дорогую ткань из разных по цвету нитей основы и утка и очень ценился за прочность и износостойкость. Джин стоил дешевле и ткался из нитей одного цвета. Страусс сам продавал деним и джин разных американских фабрик, поэтому ему не пришлось искать подходящую ткань.

К 1920-м годам Levi Strauss & Co стала ведущим производителем рабочих штанов, а появившиеся в 1930-х фильмы-вестерны создали классический образ ковбоя в джинсах, получивших мифический статус.

Любопытно, что до Второй мировой войны джинсы продавались только на Западе. Лишь в 1950-х Levi's появились повсеместно в магазинах США. К этому времени они стали восприниматься не только как рабочая одежда, но и как подходящий вариант для отдыха на природе, за городом. В 1954 году в джинсы впервые начали вставлять «молнию».

В 1950-х джинсы начинают ассоциироваться с протестом и бунтом молодых. Эта тенденция закрепилась благодаря кинозвездам: Джеймс Дин носил джинсы в культовом «Бунтаре без причины» (1955), Марлон Брандо — в «Дикаре» (1953), а Мэрилин Монро — в «Неприкаянных» (1961).

К 1970-м джинсы становятся универсальным предметом одежды для мужчин и женщин. В 1973 году, в год столетнего юбилея компании, Levi Strauss & Co получили Neiman Marcus Award («Оскар» мира моды) за уникальный вклад в американскую культуру. В это время джинсы уже продаются с многочисленными отделками и в разных цветах. Отбеливание, стирки с камнями, пескоструйные обработки, сложное окрашивание и потертый вид были уже широко доступны.

В 1980-х появляются именные дизайнерские джинсы — рабочие штаны нашли свой путь на подиумы. В это же время мода на деконструкцию и уличные субкультуры приводит к появлению промышленно рваных джинсов, иногда состоящих из пояса и нитей, едва держащихся на ногах.

Сегодня джинсы можно найти практически в каждом гардеробе, они являются основой стиля casual. Деним — гигантский сектор модного бизнеса, который каждый сезон изобретает новые способы отделки, крашения и декорирования. **А**





# КНИГИ И ЖУРНАЛЫ – заказ через редакцию!

Электронные версии сборников и книг по адресу: <http://modanews.ru/books>

**ВНИМАНИЕ!** При единовременном заказе 3-х книг можно получить скидку 10%.

Цены со скидками указаны в скобках.\*

**Для юридических лиц:**

Вышлите реквизиты Вашей организации и заявку в произвольной форме на e-mail: [podpiska@konliga.ru](mailto:podpiska@konliga.ru) или по факсу: (495)775-14-32, мы вышлем Вам счет на оплату.

**Для физических лиц:**

## ШАГ 1. Заполните заявку.

Ф.И.О. получателя (полностью)
Почтовый адрес:
Телефон/ факс:
e-mail:

Отметьте галочкой ☒ издания, которые Вы хотите заказать.

Сборники <sup>1</sup>		Книги <sup>2</sup>	
«Мужская одежда от А до Я»	<input type="checkbox"/> 869 (782,1) р.	«Эскиз и рисунок». Том 1	<input type="checkbox"/> 1738 (1564,2) р.
«Ателье-2013»	<input type="checkbox"/> 660 (594) р.	«Эскиз и рисунок». Том 2	<input type="checkbox"/> 1738 (1564,2) р.
«Ателье-2012»	<input type="checkbox"/> 660 (594) р.	«Английский метод конструирования и моделирования. МУЖСКАЯ ОДЕЖДА»	<input type="checkbox"/> 1254 (1128,6) р.
«Ателье-2011»	<input type="checkbox"/> 660 (594) р.	«Английский метод конструирования и моделирования. ДЕТСКАЯ ОДЕЖДА»	<input type="checkbox"/> 1254 (1128,6) р.
«Ателье-2010»	<input type="checkbox"/> 660 (594) р.	«Английский метод конструирования и моделирования. ЖЕНСКАЯ ОДЕЖДА»	<input type="checkbox"/> 1254 (1128,6) р.
«Ателье-2009»	<input type="checkbox"/> 660 (594) р.	«Английский метод конструирования и моделирования. Нижнее белье и пляжная одежда»	<input type="checkbox"/> 1254 (1128,6) р.
«Ателье-2008»	<input type="checkbox"/> 660 (594) р.	«Моделирование. Нарядная одежда и свадебные платья»	<input type="checkbox"/> 1925 (1732,5) р.
«Ателье-2007»	<input type="checkbox"/> 660 (594) р.	«Конструирование. Юбки и брюки». М. Мюллер и сын	<input type="checkbox"/> 1925 (1732,5) р.
«Ателье-2006»	<input type="checkbox"/> 660 (594) р.	«Конструирование. Платья и блузки». М. Мюллер и сын	<input type="checkbox"/> 1925 (1732,5) р.
«Ателье-2004»	<input type="checkbox"/> 660 (594) р.	«Конструирование. Жакеты и пальто». М. Мюллер и сын»	<input type="checkbox"/> 1925 (1732,5) р.
«Ателье-2003»	<input type="checkbox"/> 660 (594) р.	«Исправление дефектов посадки»	<input type="checkbox"/> 1738 (1564,2) р.
«Ателье-2002»	<input type="checkbox"/> 660 (594) р.	«Основы шитья. Практическое пособие»	<input type="checkbox"/> 902 (811,6) р.
«Ателье-2001»	<input type="checkbox"/> 660 (594) р.	«Опыт профессионалов. Обработка деталей, декорирование и аксессуары»	<input type="checkbox"/> 1925 (1732,5) р.
«Ателье. 100 вопросов и ответов. Техника кроя «Мюллер и сын»	<input type="checkbox"/> 869 (782,1) р.	«Энциклопедия конструирования и моделирования модной одежды». Том 1	<input type="checkbox"/> 2332 (2098,8) р.
«Ателье-2014» <b>Новинка!</b>	<input type="checkbox"/> 869 (782,1) р.	«Энциклопедия конструирования и моделирования модной одежды». Том 2	<input type="checkbox"/> 2332 (2098,8) р.
		«Английский метод конструирования и моделирования. ЖЕНСКИЕ ЖАКЕТЫ (классические и современные)» <b>Новинка!</b>	<input type="checkbox"/> 1254 (1128,6) р.

☐ \*Заказ оформить со скидкой (с условиями акции ознакомлен)

Более подробную информацию о наших изданиях можно найти на сайте [www.modanews.ru](http://www.modanews.ru)

ПОДПИСКА НА ЖУРНАЛЫ НА 2015 Г.	цена/ экз.	1	2	3	4	5	6	7	8	9	10	11	12
«Ателье»	115/130 <sup>1</sup> р.												

1 – простое отправление, 2 – заказное отправление.

Ранее вышедшие издания:

(наличие и стоимость можно уточнить по тел. (495) 775 14 36/32 или e-mail: [podpiska@konliga.ru](mailto:podpiska@konliga.ru)).

**ИЗДАНИЯ ДОСТАВЛЯЮТСЯ ПО ТЕРРИТОРИИ РОССИИ. СТОИМОСТЬ ДОСТАВКИ ВКЛЮЧЕНА В ЦЕНУ.**

## ШАГ 2.

Оплатите в отделении любого банка на территории РФ стоимость заказанных изданий на расчетный счет ЗАО «Эдипресс-Конлига»

**РЕКВИЗИТЫ ДЛЯ ОПЛАТЫ РЕДАКЦИОННОЙ ПОДПИСКИ:**

ЗАО «ЭДИПРЕСС-КОНЛИГА»  
ИНН 7723171402 КПП 772301001  
р/сч 40702810100010302090  
в АО ЮниКредит Банк, г. Москва  
кор/сч 30101810300000000545  
БИК 044525545  
Квитанцию можно скачать на сайте: [www.konliga.ru](http://www.konliga.ru)

## ШАГ 3.

Отправьте заявку и копию квитанции об оплате с отметкой банка по факсу: (495) 775-14-32 или e-mail: [podpiska@konliga.ru](mailto:podpiska@konliga.ru), или по почте: 105082, Москва, а/я 5 в отдел подписки

## ПОДПИСКА НА ПОЧТЕ

в каталоге «Почта России» и на сайте [www.vipishi.ru](http://www.vipishi.ru)

ЖУРНАЛ	ИНДЕКС
«Ателье»	99068 / 79532
«Сюзанна Моден»	99103
«ШИК»	99643

РЕКЛАМА. ИНФОРМАЦИОННАЯ ПРОДУКЦИЯ ДЛЯ ЛИЦ, ДОСТИГШИХ ВОЗРАСТА 12 ЛЕТ.

По любым вопросам, связанным с подпиской, просьба обращаться по тел. (495) 775 14 36/32, e-mail: [podpiska@konliga.ru](mailto:podpiska@konliga.ru). Наиболее полную информацию о всех возможных способах подписки вы найдете на сайте [www.konliga.ru](http://www.konliga.ru)



▼ ТКАНИ

**Искусство быть неповторимой**  
**Салон итальянских тканей**  
**«La Bottega dei Tessuti»**

Более 8000 наименований тканей!  
 Головокружение от фактур, дизайнов и цветов!  
 Сочные краски inkjet печати на шелке, жаккарде и трикотаже.  
 Изысканные кружева и вышивка,  
 шелковые атлас и шифон, лен, хлопок и многое другое  
**РОЗНИЦА, ОПТ до -35%**  
**еженедельное обновление ассортимента**

м. Автозаводская, г. Москва,  
 ул. Автозаводская, д. 9/1  
 +7 (495) 675-19-03  
[www.labottega-tkani.ru](http://www.labottega-tkani.ru)

м. Петроградская, г. С.-Петербург,  
 ул. Гатчинская, д. 1/56  
 +7 (812) 414-31-38  
[www.vk.com/la.bottega](http://www.vk.com/la.bottega)

ПРОЕДИМО  
 «БЕЛО-УНИВЕРСАЛ» (ООО)  
 ОГРН 1045000000000  
 г. Москва, ул. Автозаводская, д. 9/1

# ТКАНИ

из Италии

От суммы  
и объема  
скидки 20%  
до  
акции беспроблемно

СКЛАД  
в Москве!

ОПТ и  
МЕЛКИЙ  
ОПТ

АДРЕС:

м. «Нагатинская»  
 (последний вагон из  
 центра) 5 мин. пешком  
 Варшавское шоссе,  
 д. 26, стр. 12

ТЕЛ.: (495) 514-09-61  
 514-09-62, 926-47-18  
 +7 (925) 845-36-74  
 Часы работы: с 9 до 19  
 (суббота с 11 до 17)

[www.legatkani.ru](http://www.legatkani.ru)

e-mail: [legatessile@list.ru](mailto:legatessile@list.ru)



Упаковка, доставка и кофе  
БЕСПЛАТНО

\*Срок акции и информацию об организаторе акции и правила ее проведения уточняйте по т. (495) 514-09-61

## Коллекция

ткани в удовольствие



### Именные итальянские ткани:

Шерсть, шелк, хлопок, лен, костюмные, пальтовые,  
 нарядные, жаккарды, трикотаж и другое

Опт, мелкий опт, розница | Разумные цены  
 Комфортные условия | Любой метраж

+7(495) 638-54-36, +7(906) 740-25-25

Москва, ул.Ходынская, д.4 (м. Улица 1905 года)

Пн-пт 10:00 – 21:00 | Сб-вс 11:00 – 20:00

Интернет-магазин: [www.l-collection.ru](http://www.l-collection.ru)

ООО "Именные ткани", ОГРН 1167746258479, ир. адрес: Москва, ул. Пресненский Вал, д. 14, стр. 1, пом. 9/15, этаж, 14

**Stilinea-Tess**  
[www.tessuti-stilinea.ru](http://www.tessuti-stilinea.ru)

магазин-склад в Москве  
 (опт, мелкий опт, любой  
 метраж, европейское качество)

- ~ Качественная костюмная шерсть
- ~ Уютный и тенденционный трикотаж
- ~ Плательный и амбициозный шёлк
- ~ Удобные и необходимые подкладочные и клеевые
- ~ Практичный хлопок и респектабельный лён

**Ничего лишнего –  
 только стильные ткани!**

+7 499 180 63 98, +7 903 178 08 97

Москва, ул. Амурдсена, д.15, корп. 1 (м.Свиблово)  
 Пон-Пят. – с 9.30 до 18.30, Суб. – с 11.00 до 17.00, Воскр. – выходной



▼ ТКАНИ



тел.: (495) 604-44-22, моб.: 8 (926) 000-22-17  
Москва, Ярославское шоссе, д.1, стр.1  
время работы: ПН - с 10:00 до 18:00,  
СБ - с 11:00 до 15:00, ВС - выходной.

## Ткани Италии

В наличии более 8000 наименований от ведущих европейских производителей

■ эксклюзивные	■ кружево	■ трикотаж
■ брендовые ткани	■ шелк	■ жаккард
	■ хлопок	■ костюмные

**Низкие цены гарантированы!**

**Доставка по всей России!**

**www.fashiong.ru • e-mail: fashionti@mail.ru**  
ИП Александр Антонов Сабирович ОГРН 50777000081831



**ОПТОВАЯ СКИДКА 20%**

опт, розница

\*Срок акции до 31.12.2015г. Информацию об организации акции и правилах ее проведения уточняйте по тел. (495) 514 09 61  
Юр. адрес: 115054, г. Москва, ул. Дубининская, д. 7Г, стр. 4

## ТКАНИ ИТАЛИИ

### Кутюр

кружево  
натуральный шелк  
вискоза  
трикотаж  
жаккард  
костюмные  
пальтовые

**БОЛЬШОЙ АССОРТИМЕНТ по самым доступным ценам!**

ЧАСЫ РАБОТЫ: пн-пт: с 10.00 до 19.00 сб: с 10.00 до 18.00  
м. «Тульская» (последний вагон из центра) ул. Дубининская, 71, стр. 4

**ДОСТАВКА Бесплатно!**

**(495) 952-77-80, 660-78-78**  
**www.italtkani.ru e-mail: cutur@mail.ru**

## TISSUTTO MONDO

традиции и современность

СТОКИ ИМЕННЫХ ТКАНЕЙ  
ОПТ И РОЗНИЦА

м. Бауманская и Электрозаводская  
ул. Фридриха Энгельса, 58, Стр. 1  
тел.: 8 919 760 21 98  
tissutto.mondo@yandex.ru

## магазин ТКАНИ

всё для шитья и рукоделия

- Более 5 тыс. видов тканей
- Ткани высокой моды
- Прикладные материалы
- Фурнитура от лучших мировых производителей
- Все для вышивки, вязания и бисероплетения
- Гобелены в рамках

м. «Филевский парк», ул. Минская, 6  
Вузы с 9.00 до 19.30. Суббота, воскресенье с 10.00 до 18.30  
тел.: (499) 144-2804 www.tkaniminskaya.ru

## ТКАНИ ИЗ ЕВРОПЫ

опт, мелкий опт, розница

### Трас

ТКАНИ ИЗ ЕВРОПЫ  
www.ttkani.ru

г. Москва,  
м. Семёновская,  
Семеновский пер. д6, оф 6203  
тел.: +7 (495) 509-82-58  
8 (903) 509-56-10  
e-mail: tri-tkani@yandex.ru

с 9-00 до 18-00 в будни  
с 10-00 до 15-00 в субботу  
выходной в воскресенье



Магазин-склад в Москве  
Опт • Мелкий опт • Розница

Самый большой ассортимент эксклюзивных тканей • Более 15000 наименований • Низкие цены, большие скидки выгодные условия для ателье и оптовиков •

● Москва, м. Курская  
Нижний Сусальный переулок, д.5, стр.8 (территория завода «АРМА»)  
www.tkanirus.ru  
info@tkanirus.ru  
+7 (495) 972-74-04  
+7 (801) 597-70-75

●●● Пн — Пт 10:00-20:00  
Сб, Вс — 11:00-18:00

**От нас ещё никто не уходил без покупок**





## ▼ ТКАНИ



ОБЪЕДИНЕННЫЕ ЕВРОПЕЙСКИЕ  
МАНУФАКТУРЫ

Качественные ткани  
от итальянских дизайнеров  
для ваших коллекций  
Prêt-à-Porter

г. Москва, ул. Донская, д. 24  
телефон +7 (495) 727-30-99  
e-mail: info.oem@yandex.ru

С 1 по 31 июня читателям журнала скидка 5%  
Подробные условия акции читайте на сайте  
[www.evrotkani.ru](http://www.evrotkani.ru)



Качественные  
ткани со всего мира  
по доступным ценам!

Новая дисконтная программа  
«Покупаешь больше - платишь меньше»  
(на много меньше!)

Татьяна 8 925 188 35 09

м. Петровско-Разумовская, Дмитровское шоссе, д. 40, корп. 1  
Он-лайн заказ, доставка в регионы

[www.tkanivsem.ru](http://www.tkanivsem.ru)



ЕВРОПЕЙСКИЕ  
ТКАНИ ДЛЯ ОДЕЖДЫ  
И ШВЕЙНАЯ ФУРНИТУРА  
ИЗ ИТАЛИИ, ГЕРМАНИИ,  
ФРАНЦИИ, ИСПАНИИ

г. Ростов-на-Дону, пр. Стачки, 198 а,  
тел.: (863) 297-52-00/01, т./факс: (863) 29-75-179

[www.erna-tkani.ru](http://www.erna-tkani.ru)



МЕЛКИЙ ОПТ И РОЗНИЦА  
ПОСТОЯННОЕ ОБНОВЛЕНИЕ АССОРТИМЕНТА  
ГИБКАЯ СИСТЕМА СКИДОК  
ТКАНИ СО СКЛАДА И ПОД ЗАКАЗ  
ОТ ВЕДУЩИХ ПРОИЗВОДИТЕЛЕЙ ИТАЛИИ  
ИМЕННЫЕ КОЛЛЕКЦИИ

Москва  
Яковлево-Посельский пер., д. 15 (вход в арку)  
тел.: 8 (495) 234-79-47  
8 (816) 162-35-40  
e-mail: antre-it@mail.ru  
[www.antre-osinka.ru](http://www.antre-osinka.ru)



Эксклюзивные  
именные ткани  
и фурнитура

8 (495) 849-22-54

Москва  
метро Черкизовская  
Щелковское ш. д. 5

график работы:  
пн-пт 9.00 - 18.00  
сб 9.00 - 15.00

<http://www.itali-tex.com/>



Мелко-средне оптовый склад  
«Италийские ткани»:  
г. Москва, Кожевническая улица, д. 16  
Выезд со стороны  
1-го Кожевнического переулка  
Оф. 115 (территория МЭТФ)

Широкий  
ассортимент  
тканей и швейной  
фурнитуры  
производства  
Италии, Франции

ул. Кожевническая  
Павловский  
вокзал  
д. 14  
д. 16  
МЭТФ

ИП Зуева Н.К. ОГРН 304770000102850

тел.: 8 (499) 769 51 21, моб.: 8 916 123 87 13  
[www.tkani-italii.ru](http://www.tkani-italii.ru)



МЕГА-ТЕКС-М

ООО «Mega Текс М»

г. Москва, м. Черкизовская,  
ул. Амурская, д. 5, стр. 12  
тел./факс: (495) 644-42-41, 787-24-45  
e-mail: megatexm@mail.ru  
[www.megatkn.ru](http://www.megatkn.ru)

Часы работы:  
пн-сб - 09.00 - 18.00, вс - выходной  
Проезд от ст. Черкизовская или Щелковская  
маршруты такси № 570, 660 до ст. «Земляникин»

ОПТОВЫЙ СКЛАД ТКАНИ  
И ШВЕЙНОЙ ФУРНИТУРЫ

костюмные, блузоновые, трикотажные,  
лен, джинсовые, подкладочные,  
портянные, х/б ткани, сатин, тик, говелен,  
оликс, мех, велюрот.

швейная фурнитура: тесьма, косая бейка,  
молнии, нитки, пуговицы, бисер, липучка,  
резинка и другое

Ул. Амурская  
Щелковское шоссе  
Синицкий  
бульвар  
Ул. Мегатекс

ООО «ЛЭНС М»

ВСЕГДА В НАЛИЧИИ ПОЛНЫЙ АССОРТИМЕНТ  
НАТУРАЛЬНЫХ ТКАНЕЙ ИЗ ЕВРОПЫ

Подкладка вискозная стрейч, жаккардовая, гладь,  
Костюмные, пальтовые, трикотажные полотна. Шелк, хлопок,  
вечерние ткани. Ткани от купюр. Широкий ассортимент.  
Постоянное обновление. Более 5000 наименований.

ОПТОВЫЙ СКЛАД  
пн-пт: 10.00-18.00,  
сб: с сентября по май 10.00-14.00  
метро «Сокол», ул. Алабяна, 12/8  
синяя дверь около 5 подъезда  
Тел.: 8 499 943 4151,  
8 499 740 6009, 8 499 728 1178

МАГАЗИН «ПРЕСТИЖ-Е»  
пн-сб: 10.00-21.00,  
вс: 10.00-19.00  
метро «Сокол»,  
Ленинградский пр-т, 67  
Тел.: 8 499 157 6147



## ▼ ТКАНИ

**Лучшие ткани в Москве****PRIMAVERA**

От ведущих  
европейских  
производителей

м. Краснопресненская  
ул. Дружниковская, д. 13  
123242 Москва,  
тел.: +7 (495) 778-77-01  
тел.: +7 (495) 972-97-39  
e-mail: info@primaverarus.ru  
www.primaverarus.ru

**EUROTEXTILE**

**Оптовая и мелкооптовая продажа тканей  
европейских производителей**

*Для магазинов, ателье, дизайнеров со склада от 3-х метров*

**Регулярное обновление коллекций**

*Специальное предложение: ткани, принадлежащие коллекциям  
по цене 45 р. За евро*

*Костюмные, жаккардовые, кружева, шелк, подкладочные,  
трикотажные полотна, декоративные, элитные,  
высокого, низкого, среднего*

*Для производителей тканей одежды и обувиных изделий  
— ткани под заказ от 50 метров*

*и Магазины тканей, Одежды, обуви (7, мет. (495) 618 03 83)*

**www.eurotextile.ru**



кружева из Франции

**solstiss**

**Экрю**

+7 (495) 720 16 71 **www.ecru.net.ru**

м. «Динамо», Петровско-Разумовская аллея,  
дом 4, этаж 4, офис 402.

## ▼ КОЖА, МЕХА



■ ФИРМЕННЫЙ МАГАЗИН КОЖИ ■

**МАГАЗИН  
КОЖИ**

**«Золотой теленок»**

ул. Шумкина, д. 26 А, стр. 4  
тел. 730-17-82

ООО «Золотое руно», ОГРН 1047796266657

**www.rayner.ru**

**E-mail: shop@rayner.ru**

**Предлагает широкий ассортимент  
натурального материала для пошива  
одежды оптом и в розницу,  
от одного листа**

**скидки постоянным  
клиентам!**

**мы переехали!**

часы работы с 10 до 19, сб с 10 до 15, вкл. вых.

## ▼ ФУРНИТУРА, ПРИКЛАД, НИТКИ

**SPIRAL**  
**SAFISA**  
*Просто  
сказочные ленты*

*Какой бы цвет ни вошел  
в моду, вы всегда будете  
в тренде с лентами  
SPIRAL SAFISA*



**Где купить ленты  
СПИРАЛ САФИСА (Испания)?**  
Адреса магазинов, полный ассортимент  
и творческие идеи на **www.gela.ru**  
Опт: «ЕЛА», г. Химки,  
Вашутинское ш., вл. 13Б  
тел. (495) 742-50-43, info@gela.ru

**ГЕЛА: ВЫБИРАЯ ЛУЧШЕЕ!**



Компания «Сафиса» представляет  
различные виды лент:  
атласные и жаккардовые ленты,  
косая бейка, ленты из органзы,  
атласные шнуры.

Богатая цветовая палитра, модный  
дизайн и приемлемая цена  
не оставят  
равнодушной  
даже самую  
взыска-  
тельную  
покупа-  
тельную.

**Vilia**  
торговый дом

**Москва**  
м. Тульская  
Подольское шоссе, д. 8/5  
тел. (495) 644 49 91,  
89265818880  
**www.viliamsk.ru**

**Петербург**  
ул. Тюшина, 20, к. 2, лит. А  
тел. (812) 572-41-95,  
572-40-02  
**www.viliaspb.ru**

**МОСКВА! МЫ ПЕРЕЕХАЛИ!**  
Подольское шоссе, д. 8/5  
В новом шоу-руме полный ассортимент  
фурнитуры, пуговиц, кружев, молний и  
аппликаций и шнуров!  
**ТКАНИ ВСЕХ ВЕДУЩИХ  
ПРОИЗВОДИТЕЛЕЙ**

**Швейные, вышивальные и отделочные  
нити MADEIRA высшего качества**

**Оптовая продажа:**

**Торговый Дом швейных машин**

Тел./факс: (495) 221-29-83, 221-29-84, e-mail: sw-sklad3@yandex.ru

**ООО «Золотое руно»**

Тел./факс: (495) 967-15-47, e-mail: info@rukodelie.ru, **www.rukodelie.ru**

ООО «Золотое Руно» юр. адрес: 127583, Москва, ул. Тарусская, д. 18, корп. 1, ОГРН 1047796266657

**ООО «Евровыкройка и Ко»**

Тел./факс: 8 (499) 317-18-88, 8-916-157-98-84

e-mail: rus-moda@yandex.ru, **www.evrovikrojka.ru**

**ООО «Книт»**

Тел./факс: (812) 321-65-31, (495) 982-51-68

**http://www.madeira.com**



— здесь продаются книги и журналы «Ателье», «Индустрия Моды» и International Textiles



## ▼ ОБУЧЕНИЕ

# Курсы дизайна и моделирование одежды

Макетирование (базовый курс) и накладка  
эксклюзивных моделей женской одежды –  
14.72 часа + 14.72 часа Комедикова М.Н.

Конструирование одежды по европейским  
методикам – 14.72 часа + 14.72 часа Кондратьева Н.В.  
Школа начинающих портных –  
14.72 часа + 14.72 часа Полищук Л.В.

Пошив изделий по передовым  
технологиям – 14.72 часа + 14.72 часа Янковская И.М.

Кожа. Специфика изготовления изделий  
и аксессуаров – 14.72 часа + 14.72 часа Новикова Н.В.  
Художественное проектирование одежды –  
14.72 часа + 14.72 часа Медник Н.А.

Модельерский рисунок –  
14.72 часа + 14.72 часа Зуевская О.Э.

М. Кропоткинская  
(495) 73-99-887

МХПИ  
www.mhpi.edu.ru



Студия Модного Кроя (г. Москва)  
приглашает Вас на обучение

- муляжному методу моделирования  
на профессиональных манекенах  
для накладки (*Япония*)
- конструированию  
швейных изделий по методике  
«М.Мюллер и сын»

Обучение проводит

Сычева Ирина Александровна,  
лицензиат AMD, Мюнхен

ИНТЕНСИВНЫЙ КУРС летом!

Тел. 8-925-047-57-44

E-mail: irina.sycheva@stud-mk.ru  
www.stud-mk.ru



## SLAVA ZAITSEV

Вячеслав Зайцев приглашает Вас стать учащимся  
«Лаборатории Моды» по специальности «Дизайн костюма».

Основное направление и творческая концепция курса разработаны  
Вячеславом Зайцевым, обучение проводится при непосредственном его участии.  
Сроки обучения: один год (сентябрь - июнь), три месяца.

По курсу обучения предлагаются следующие предметы:  
специализация, специфика, муляжный метод моделирования одежды,  
выполнение композиции в материале, технология, конструирование,  
история моды и стиля.

Прием проводится на основе собеседования.

Прием заявлений на 2015/16 учебный год до 01.09.2015. Обучение платное.

Контактный телефон: (495) 631 0592, 631 0574 www.fashionlab.ru www.zaitsev.info



Негосударственное образовательное учреждение  
Учебный комбинат «Мастерица» приглашает Вас на обучение

- Конструирование, моделирование и пошив  
женской, мужской, детской одежды.
- Муляжный метод моделирования (накладка).
- Технология изготовления бесшовных изделий.
- Вышивка (машинная, ручная, лентами, бисером и пайетками).
- Вязание (крючком, спицами,  
вязание пчелок, машинное вязание)

- Бисероплетение; цветы из бисера; бижутерия.
- Художественная обработка кожи (украшения, сумки, предметы интерьера)
- Patchwork (лоскутная техника).
- Плетение кружев (филейные, коклюшечные).
- Домашний текстиль (пошив штор, покрывал, подушек).
- Авторская куколка (Тильда, Чеддлтон, Народная, из полимерной глины и др.).
- Народный костюм (повойник, рубаха, лакомник, традиционная ручная вышивка).
- Валение (сутое, мокрое, на иглопробивной машине).
- Цветоведение и композиция; специрисунок.
- Головные уборы: холодный батик, цветы из ткани; макраме; декупаж и многое другое.

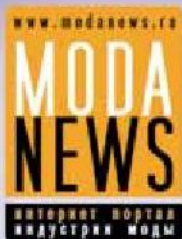
Мы с Вами более 70 лет!

www.masterica.com

e-mail: uchkom@masterica.com

8 (495) 391-96-09

без выходных с 09:00 до 20:00



Годовая подписка на журнал

# Ателье

1000 РУБЛЕЙ ЭЛЕКТРОННАЯ ВЕРСИЯ



http://modanews.ru/books

http://modanews.ru/journal/atelia/2015



НАШ ОТВЕТ КРИЗИСУ!

## СКИДКИ ДО 50%

на электронные версии книг,  
сборников и журналов



Удобно, мобильно, всегда под рукой!

СКАЧАЙ ЖУРНАЛ

# Ателье

за 100 рублей



РЕКЛАМА, ИНФОРМАЦИОННАЯ  
ПРОДУКЦИЯ ДЛЯ ЛИЦ  
ДОСТИГШИХ ВОЗРАСТА 12 ЛЕТ.







**КАТЯ ШТЕРН,**  
дизайнер

**В** джунгли, одну из главных тем сезона весна-лето 2015, глубже всех забрались участники лондонской Недели моды — колониальное прошлое? Однако и остальным было что предъявить. Неважно, где в реальности находятся те джунгли: в Индии, как ошибочно стали считать с подачи Киплинга, или вдоль Амазонки, что вернее. На подиумах искрил собирательный образ непроходимых зарослей, растений-животных-насекомых самого буйного, совсем не европейского окраса, словом, всего того, что большинство из нас видело разве что в бледной версии зоопарка.

Для того чтобы выпукло изобразить все это опутывающее, извивающееся, куда-то ползущее, а иногда, кажется, шипящее, требуются производственные возможности и финансы, которых нет у дизайнеров-новичков (наверное, потому они и тяготеют, условно говоря, к минимализму, к пониженной декоративности так уж точно). Попробуй воссоздай лианы из веревок (*Christopher Kane*) или узкую тропку в джунглях не только в коллекции, но и вдоль подиумного полотна (*Erdem*)! С принтами проще: прекрасная италогаянтка *Stella Jean* замиксовала вроде



**ДИКОСТЬ КАКАЯ!**

нение человека и цивилизации перед диким лесом. *Antonio Berardi* работал с красками тропического заката; у *Matthew Williamson* скорее гамма рассвета, на градуированный переход от багряно-красного к гипермодному сейчас желтому работает все, включая ожерелье. *Hunter Original*, компания-производитель лучших резиновых сапог в мире, выпустила одежду — верхнюю, функциональную для охоты на бабочек и леопардов, но таких расцветок, что лучше бы приберечь ее для парка в черте города. Кстати, за расширение имиджа Hunter теперь отвечает Алистер Уиллис, муж и отец четверых детей Стеллы Маккартни. У *Fendi* и *Bora Aksu* героинями стали орхидеи, у *Philipp Plein* — тулканы, у *Issa* — табуны диких лошадей; это не совсем про джунгли, скорее, про раскрытие истинной сущности в естественной среде обитания. **А**

бы то, что сто раз миксовали до нее, но чуть покрупней, чуть поярче: тут несут бидоны на голове, там проскакал жираф, синий — и на скучающих лицах вспыхивают улыбки.

Впрочем, в умелых руках радость приносят даже мухи (*Burberry Prorsum*) и лягушки (*Mary Katrantzou*). *Giles Deacon* считает, что пугаться, нахулав чью-то когтистую лапку у себя на плече или змею на груди, вовсе ни к чему: это всего лишь дизайнерская сказка, рассказанная на ночь, страх и прекло-



*Stella Jean*





# Библиотека журнала «Ателье»



Приобретайте сводные СБОРНИКИ ЖУРНАЛА «АТЕЛЬЕ» за 2001–2014 годы!

Каждый сборник содержит основные темы по системе конструирования «М. Мюллер и сын», которые были представлены в журнале «Ателье» в 2001–2014 годах.

<p><b>ЕСТЬ ЭЛЕКТРОННАЯ ВЕРСИЯ</b></p>  <p><b>Сборник «Ателье-2001»</b></p> <ul style="list-style-type: none"> <li>Юбка. 8 модных моделей плюс варианты притачных поясов.</li> <li>Брюки – конструирование и моделирование: 16 моделей.</li> <li>Платье на любую фигуру: – построение базовой конструкции; – варианты расположения швов и вытачек; – платье с драпировками; – корректировка чертежа платья для фигур с отклонениями от условно-типовой.</li> <li>12 элегантных блузок.</li> <li>Особенности конструирования жакетов и пальто.</li> </ul>	<p><b>ЕСТЬ ЭЛЕКТРОННАЯ ВЕРСИЯ</b></p>  <p><b>Сборник «Ателье-2002»</b></p> <ul style="list-style-type: none"> <li>Одежда из двустороннего материала: жакет, мажорда, пиджак, куртка, пальто.</li> <li>Изделия с цельнокроеными рукавами.</li> <li>Нарядные платья.</li> <li>Устранение дефектов посадки: пальто и брюки.</li> <li>Моделирование рукавов и воротников для нарядной одежды.</li> <li>Изделия из эластичных тканей.</li> <li>Одежда для нестандартных фигур.</li> <li>Конструирование верхней и спортивной одежды.</li> <li>10 восхитительных блузок.</li> </ul>	<p><b>ЕСТЬ ЭЛЕКТРОННАЯ ВЕРСИЯ</b></p>  <p><b>Сборник «Ателье-2003»</b></p> <ul style="list-style-type: none"> <li>Платье в стиле 50-х.</li> <li>Рукава сложной покроя.</li> <li>Бельные платья: – корсет; – платье в историческом стиле (середина 19 века); – Одежда для торжественных случаев, комплекты, костюмы, платья.</li> <li>9 моделей для пета.</li> <li>Вариации на тему френч/сюртук.</li> <li>Модная одежда для беременных.</li> <li>Бельные платья.</li> <li>Жакет, бриджи и брюки для верхней одежды.</li> </ul>	<p><b>ЕСТЬ ЭЛЕКТРОННАЯ ВЕРСИЯ</b></p>  <p><b>Сборник «Ателье-2004»</b></p> <ul style="list-style-type: none"> <li>Элегантные костюмы и пальто.</li> <li>Секреты конструирования жакетов.</li> <li>Платье в историческом стиле: 4 модели платья 15–16 веков.</li> <li>5 детских платьев плюс платье для девочки с открытыми плечами.</li> <li>Женские блузы.</li> <li>Белт как декоративная деталь.</li> <li>Жакеты-сборники.</li> <li>Костюмы с элементами античного стиля.</li> <li>8 модных юбок.</li> <li>Блузки, топы, жакеты с бейками.</li> </ul>
<p><b>ЕСТЬ ЭЛЕКТРОННАЯ ВЕРСИЯ</b></p>  <p><b>Сборник «Ателье-2005»</b></p> <ul style="list-style-type: none"> <li>Изделия с косточками: – конструирование лифков-корсажей; – платья, юбки, брюки, блузы и жакет с косточками; – технология обработки косточек.</li> <li>3 модные куртки.</li> <li>Одежда для нестандартных фигур: изменение основы жакета; – брюки для полных.</li> <li>Восхитительные модели с асимметрией: юбки, платья, комбинезоны.</li> <li>Уроки высокой моды. Жакет haute couture.</li> <li>Накидки и пончо.</li> </ul>	<p><b>ЕСТЬ ЭЛЕКТРОННАЯ ВЕРСИЯ</b></p>  <p><b>Сборник «Ателье-2006»</b></p> <ul style="list-style-type: none"> <li>Уроки высокой моды: – жакет haute couture; – 3 пальто haute couture.</li> <li>Энциклопедия женских брюк: преобразование чертежа для проблемных фигур, модельные конструкции.</li> <li>Восхитительные блузки.</li> <li>Одежда для фитнеса.</li> <li>Юбки-брюки.</li> <li>Классические жакеты плюс элегантная куртка.</li> <li>6 модных юбок.</li> </ul>	<p><b>ЕСТЬ ЭЛЕКТРОННАЯ ВЕРСИЯ</b></p>  <p><b>Сборник «Ателье-2007»</b></p> <ul style="list-style-type: none"> <li>Основы конструирования воротников.</li> <li>10 модных жилетов.</li> <li>Перчатки, конструирование, технология изготовления плюс лекала.</li> <li>Оригинальные модели: юбка для верховой езды; брючный костюм в тхэквондо стиле; индийские сари; нарядный костюм в фольклорном стиле.</li> <li>Жилет с рукавами «дракон».</li> <li>Смелые парка-баллон.</li> <li>«Бриччи» платье.</li> <li>Детская одежда: белье и спортивная одежда для девочек.</li> </ul>	<p><b>ЕСТЬ ЭЛЕКТРОННАЯ ВЕРСИЯ</b></p>  <p><b>Сборник «Ателье-2008»</b></p> <ul style="list-style-type: none"> <li>Жилеты.</li> <li>Детская одежда – модели для девочек.</li> <li>«Милениум» платье.</li> <li>Основы конструирования восточного</li> <li>Платье с капюшоном и пальто для собак.</li> <li>Классический блейзер.</li> <li>Детский костюм большого размера.</li> <li>Привлекательные юбки.</li> <li>Байкерская куртка.</li> <li>Стильные сарафаны.</li> <li>Белье блузки.</li> <li>Брюки – моделирование.</li> <li>Модные пальто.</li> <li>Комплекты: брюки плюс блузка.</li> </ul>
<p><b>ЕСТЬ ЭЛЕКТРОННАЯ ВЕРСИЯ</b></p>  <p><b>Сборник «Ателье-2009»</b></p> <ul style="list-style-type: none"> <li>Эффектные жакеты.</li> <li>Секреты нарядной посадки жакета.</li> <li>Косилочки-«двойки».</li> <li>Детская одежда для мальчиков – пиджаки, брюки и жакеты, верховая одежда.</li> <li>Модные шаровары: брюки-«бананы».</li> <li>Юбки для проблемных фигур.</li> <li>Платье-корсаж.</li> <li>Костюм в стиле денди.</li> <li>Стильные комбинезоны.</li> <li>Моделирование торжественных платьев соулте.</li> <li>Пальто модного силуэта.</li> </ul>	<p><b>ЕСТЬ ЭЛЕКТРОННАЯ ВЕРСИЯ</b></p>  <p><b>Сборник «Ателье-2010»</b></p> <ul style="list-style-type: none"> <li>Жакет: варианты воротников и лацканов.</li> <li>Модные брюки.</li> <li>Большие размеры: платье-рубашка, жакет, стрелочное пальто.</li> <li>Короткие жакеты.</li> <li>Уроки моделирования: в воротнике перевод вытачки на платье.</li> <li>Жилеты в деловом стиле.</li> <li>Длинные одежды.</li> <li>Технология: обработка карманов.</li> <li>Моделирование и обработка выставочных изделий.</li> <li>Степень 50-х: блейзер с плечевым рельефом, пальто с лацканами-баллоном.</li> <li>Элегантный сюртук.</li> </ul>	<p><b>ЕСТЬ ЭЛЕКТРОННАЯ ВЕРСИЯ</b></p>  <p><b>Сборник «Мужская одежда от А до Я»</b></p> <ul style="list-style-type: none"> <li>Закрывающиеся подтяжки.</li> <li>3 модели с воротничком-стойкой.</li> <li>4 коротких модели прилегающего силуэта: из ткани и вельсу и в клетку.</li> <li>со смешанной застегивкой.</li> <li>Накладные карманы.</li> <li>Культура пальто.</li> <li>Крепительная классика.</li> <li>Эксклюзив: Одежда для актеры.</li> <li>Верхние мужские сорочки: конструирование и моделирование; обработка деталей; нюансы изготовления сорочки для смокинга и френча.</li> </ul>	<p><b>ЕСТЬ ЭЛЕКТРОННАЯ ВЕРСИЯ</b></p>  <p><b>Сборник «Ателье-2011»</b></p> <ul style="list-style-type: none"> <li>Костюмы с жакетом.</li> <li>Степень карго для модных мальчиков: комбинезоны, куртки, жакет, сарафан, брюки для детей и подростки 4–16 лет.</li> <li>Платье со шнуровкой и застегивкой.</li> <li>Технология: секреты выполнения шнуровки.</li> <li>Белье-рубашки.</li> <li>Платье с перевернутой лямкой плеча.</li> <li>Юбка конструирование – плавание намок костюм.</li> <li>Брюки сарафан и карго с эластичной тесьмой.</li> <li>Обработка карманов в стиле карго.</li> <li>Длинные жакеты.</li> <li>Материал: конструирование; окантовка, вышивка, деконструирование подкладки и декоративный шов на пальто.</li> <li>Бельные платья для девочек.</li> </ul>
<p><b>ЕСТЬ ЭЛЕКТРОННАЯ ВЕРСИЯ</b></p>  <p><b>Сборник «Ателье-2012»</b></p> <ul style="list-style-type: none"> <li>Степанные платья.</li> <li>Одежда в стиле карго.</li> <li>Элегантное кимоно.</li> <li>Одежда простых форм.</li> <li>Модные блузочки.</li> <li>Жакеты с отложными воротниками.</li> <li>Воланы и оборки – декоративный акцент.</li> <li>Базовая основа деловых брюк с низкой посадкой.</li> <li>Оригинальные брюки.</li> <li>Коллекция эксклюзивного нарядного белья.</li> <li>Юбка с эластичными поясом.</li> <li>Длинное пальто.</li> <li>Модели с пайетками.</li> </ul>	<p><b>ЕСТЬ ЭЛЕКТРОННАЯ ВЕРСИЯ</b></p>  <p><b>Сборник «Ателье. 100 вопросов и ответов. Техника крой-Мюллер и сын»</b></p> <ul style="list-style-type: none"> <li>Особенности обработки деталей: «Мюллер и сын».</li> <li>Применение разных размеров припусков на швы: выточки.</li> <li>Разработка базовой конструкции женской блузки.</li> <li>Особенности работы с эластичными фигурами.</li> <li>Конструктивное моделирование деловых изделий.</li> <li>Разработка конструкций изделий верхней одежды.</li> <li>Нюансы конструирования верхней и детской одежды.</li> <li>Факсимиле: чертеж плечевых изделий с рукавом из эластичного материала, а также выкройки: заготовки прилегающей детской фигуры.</li> </ul>	<p><b>ЕСТЬ ЭЛЕКТРОННАЯ ВЕРСИЯ</b></p>  <p><b>Сборник «Ателье-2013»</b></p> <ul style="list-style-type: none"> <li>Оригинальные брюки.</li> <li>Воротник – деталь одежды и модный аксессуар.</li> <li>Привлекательные брюки.</li> <li>Секреты корсета.</li> <li>Идеальный крой – классический разрез.</li> <li>Контрастные бейки – элемент стиля.</li> <li>Одежда в бельевом стиле.</li> <li>Блузы-жакеты.</li> <li>Материал: конструирование и моделирование: изделия из ткани и в клетку.</li> <li>Платье с комбинированными аксессуарами.</li> <li>Технология работы с кожей.</li> <li>Наряды в деловом стиле для полных женщин.</li> </ul>	<p><b>ЕСТЬ ЭЛЕКТРОННАЯ ВЕРСИЯ</b></p>  <p><b>Сборник «Ателье-2014»</b></p> <ul style="list-style-type: none"> <li>Одежда фольклорного размера.</li> <li>Базовая основа платья для беременных.</li> <li>Модная драпировка.</li> <li>Белые рубашки.</li> <li>Степанные модели с цельнокроеными рукавами.</li> <li>Современные блузки.</li> <li>Брючные костюмы.</li> <li>Дизайнерские пальто.</li> <li>Юбки с эластичным поясом.</li> <li>Оригинальные женские жакеты.</li> <li>Различные лекала.</li> </ul>





-  Внедрение современных технологий в швейное производство
-  Обучение, подбор и трудоустройство специалистов



РЕКЛАМА



ПЛАНИРУЙТЕ СВОЙ УСПЕХ

[www.cadrus.ru](http://www.cadrus.ru)  
+7 495 725-47-75  
[personal@cadrus.ru](mailto:personal@cadrus.ru)