



КВАРТИРНЫЙ ОТВЕТ

№ 1 (79) 2012

НА КВАРТИРНЫЙ ВОПРОС

www.kvotvet.ru

Вот так Африка!

спальня-лодж

Как у бабушки

уютное ретро

Новая классика

интерьерный произвол

Печь и огород

на городской кухне

Новый год без банальностей!

от **3** до **9** м²
и более
комплектуем
идеальный
санузел





Фото Натальи Мальцевой; Ксения Филиппова. Стил: Софья Бедим



Здравствуйте, дорогие читатели!

Не расстраивайтесь, если не успели сделать ремонт в уходящем году! Никуда он не убежит. Ремонт, я имею в виду. Много ведь времени впереди, по большому счету. Особенно теперь, когда конец света в 2012-м отменился. Вселенской катастрофы не будет, поэтому самое время устроить катаклизм местного значения. Шучу. Искренне вам желаю, чтобы в новом году красоты, и рукотворной, и природной, вокруг вас стало больше. Не ленитесь, друзья! Вкладывайтесь и временем, и деньгами в собственный дом. Это того стоит. И не останавливайтесь у порога! Дальше, дальше, дальше — в подъезд, во двор! Что же с нами такое? Что же мы хуже европейцев этих? Знаю, скажете, мол, у них государство иначе работает и т. д. и т. п. Да, иначе. Так они трудились над этим вопросом не один год — и над государством, и над дворами-подъездами. К тому же некоторые наши граждане вершат чудеса обустройства. Одна моя знакомая несколько писем написала, потом куда-то съездила, и что вы думаете, вот уже в ее подъезде вовсю идет ремонт. В соседнем доме граждане сами сложились по чуть-чуть и вошли в какую-то городскую программу дофинансирования, теперь тоже очень довольны своим подъездом. Наблюдая все это, я и сама решила посетить управу, с приходом нового мэра в Москве открылись «многофункциональные центры предоставления услуг». Не знаю, что это такое, но надеюсь на успех, тем более что меня интересует всего лишь одна услуга — ремонт подъезда. Про двор я пока промолчу. В общем, у меня большие надежды на год приходящий, верю, что смогу что-то изменить. И вам от всей души желаю и веры, и результатов!

Ваша Наталья Мальцева

КВАРТИРНЫЙ ОТВЕТ

НА КВАРТИРНЫЙ ВОПРОС № 1 (79) 2012

редакция

117105, Москва, ул. Нагатинская, 1, стр. 29,
ИД «Салон-Пресс», журнал «Квартирный
ответ на квартирный вопрос»
тел.: (495) 933 4343
факс: (495) 937 5215

руководитель проекта

Наталья Мальцева

главный редактор

Виктория Берёзко
berezko@salonpress.ru

ведущий дизайнер

Светлана Бушуева
bushueva@salonpress.ru

заместители главного редактора

Елена Игумнова
igumnova@salonpress.ru
Элла Симакова

выпускающий редактор

Лариса Могульская
mogulskaya@salonpress.ru

бильд-редактор

Дина Венско
babkina@salonpress.ru

над номером работали

Валерия Близнякова, Элина Волкова,
Светлана Волина, Николай Карачёв,
Денис Липа, Марина Мальгина,
Ольга Склокина, Илья Столяров,
Татьяна Фофонова, Виктор Чернышов,
Надежда Щукина, Ирина Южная,
Елизавета Яхно

ЗАО ИД «Салон-Пресс» входит в группу компаний РосБизнесКонсалтинг

члены Совета директоров

Артём Инютин
Герман Каплун
Александр Могульчик
Сергей Шустов

ЗАО ИД «Салон-Пресс» является членом Гильдии издателей периодической печати.

Журнал зарегистрирован в Федеральной службе по надзору в сфере связи, информационных технологий и массовых коммуникаций.

Свидетельство ПИ №ФС77-44989 от 11.05.20011 г.

© САЛОН-ПРЕСС, 2011

Запрещается полное или частичное воспроизведение текстов и фотографий без письменного разрешения издателя.

За соответствие рекламных материалов требованиям законодательства о рекламе несет ответственность рекламодатель.

Отпечатано в типографии Forssa Print Tampere Oy, Tampere, Finland, www.forssaprint.fi, +7 (495) 626-5410.

Тираж 55 000 экз.

Цена свободная

Дата выхода
28.11.2011

оформить интерьер,
квартиру, дом, ландшафт

Хочу! Мору!

заполнить анкету можно на сайте
www.ivd.ru

учредитель и издатель ЗАО ИД «Салон-Пресс»

117152, Москва, Севастопольский пр., 9,
корп. 2

генеральный директор

Сергей Шустов

shustov@salonpress.ru

производственный директор

Андрей Кульков

директор по юридическим вопросам

Екатерина Старостина

директор по персоналу

Елена Домбровская

руководитель отдела по работе с архитекторами

Галина Травина
travina@salonpress.ru

руководитель отдела допечатной подготовки

Сердар Персиев

цветокоррекция

Марина Свешникова

Луи Шильп

координатор печати

Татьяна Уткина

продвижение и организация продаж рекламы, размещение рекламы российских рекламодателей ООО «МЕДИА СЕРВИС»

тел. (495) 734 9923

генеральный директор

Глеб Михайлов

коммерческий директор

Наталья Кузнецова

директор по рекламе

Елена Каторгина

katorgina@salonpress.ru

менеджер по рекламе

Марина Соловьёва

руководитель отдела координаторов

Галина Широкова

координатор журнала

Юлия Николаичик

арт-директор

Николай Стешенко

дизайнеры

Евгений Крылов

Роман Шепелев

отдел по работе

с рекламными агентствами

заместитель директора

Алексей Завражнов

тел. +7 (985) 135 1613

zavrazhnov@salonpress.ru

ассистент

Ксения Удовихина

udovikhina@salonpress.ru

распространение журнала

ЗАО «Эйдос логистикс»

генеральный директор

Татьяна Афанасьева

тел. (495) 228 0993

отдел редакционной подписки

Наталья Мосейчук

Лидия Зубенко

podpiska@salonpress.ru

Оптовые поставки

Москва

ЗАО «Формула Делового мира»,

тел. (495) 933 3061;

ЗАО «Наша пресса»,

тел. (495) 660 1387;

ЗАО «СЕЙЛС»,

тел. (495) 660 3398

Санкт-Петербург

ООО «МЕТРОПРЕСС»,

тел. (812) 499 1202;

ЗАО «НЕВА-ПРЕСС»,

тел. (812) 324 6740

Новосибирск

ЗАО «АРПИ «СИБИРЬ»,

тел. (383) 227 7767

Екатеринбург

ООО «Апрель-логистик»,

тел. (343) 345 2801

Воронеж

ЗАО «Сегодня-Пресс-Воронеж»,

тел. (4732) 71 0787

Краснодар

ООО «ЮгМедиаПресс»,

тел. (861) 210 0454

Самара

ООО «ПРЕССА»,

тел. (846) 247 7787, 247 7784

Пятигорск

ООО «СК Пресс»,

тел. (8793) 32 7347

Челябинск

ООО «АЗБУКА»,

тел. (351) 268 9910

Ростов-на-Дону

ООО РДП «МУРЕНА»,

тел. (8632) 79 4337

Подписка на журнал по телефону: (495) 921 3828
на сайте: www.kvotvet.ru
по электронной почте: podpiska@salonpress.ru

сезон

8 Настало время теплых дружеских посиделок и больших семейных обедов

что нового?

10 Строительные и отделочные материалы, бытовая техника, сантехника, текстиль, события

это модно

22 Дизайнеры всего мира с любопытством разглядывают бабушкины сокровища, пропахшие нафталином

генеральная линия

24 Впустите в интерьер производ — воспринимайте классическое окружение лишь как творческий контекст для вашего таланта



проекты в деталях

30 Декор и обстановка гостиной, созданной Зоей Мамонтовой, балансируют на сочетании классики и постмодернизма, «женского» и «мужского»

40 Павел Пришин и Шамсудин Керимов создали современную кухню, прообразом которой стала деревенская изба с русской печью

52 Обычную московскую спальню дизайнер Елена Кангина превратила в африканский лодж



образ и подобие

62 Собираем интерьер как у голландской художницы Гертруды Дерксен

секреты декора

68 Новогодняя сервировка

70 «Прозрачная» елка

в ассортименте

72 Удобно обустроить можно санузел любой площади, главное — подобрать правильную сантехнику и мебель



материальная часть

84 Алюминий, сталь, чугун, керамика, стекло, пластик... Арсенал посуды у хорошей хозяйки напоминает справочник по материалам

текстильный дизайн

90 Римские, английские, шведские, австрийские, французские — все это названия блайндов, особой разновидности штор

частный случай

96 Квартира в стиле итальянской виллы: много дерева, ковка и потолок с ангелами

в авангарде

104 Представляем лауреатов дизайнерской премии Red Dot



104



предмет с историей

122 Бокал для шампанского и его секреты

где купить

124 Адреса, которыми вы можете воспользоваться

десять вопросов

128 Дизайнер одежды Елена Супрун: «Люблю сочетание черного лака с цветом цикламена — сама расписываю в таком стиле мебель»

118



дизайн-проект

110 Два варианта перепланировки двухкомнатной квартиры в Севастополе

практика дизайна

114 Новогодняя гостиная с ширмой вместо елки

116 Новогодняя гостиная в стиле кантри

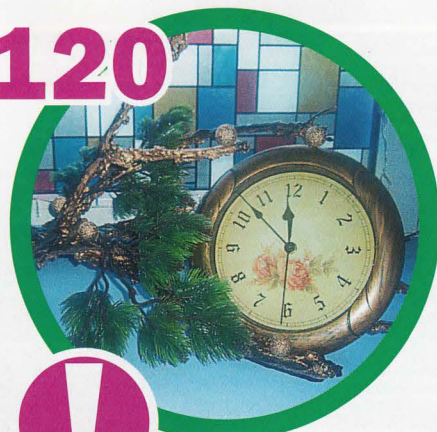
ручная работа

118 Делаем торшер из остатков новогодней елки



114

120



КОНКУРС

читательских самоделок продолжается!

84





Тарелка в стиле ар-деко от Haviland



Фрагмент сервировки в столовой по проекту Екатерины Лашмановой, подробно в КО № 2/2012

Пора накрывать

Все за стол! Собираем семью и друзей, кормим и беседуем по душам. И не только в праздники

1 Как ни парадоксально это звучит, в наших квартирах настало время (и место!) для столовых. Еще пару лет назад все пытались пойти в кафе и встретиться с друзьями там, а теперь вдруг вспомнили о теплых дружеских посиделках и больших семейных обедах. Оказалось, не так уж это тяжело и затратно. Фантазия выручит даже в самой безденежной ситуации, ну а не уметь готовить сегодня просто неприлично!

2 Главный камень преткновения — большой стол — тоже вовсе не камень. Конечно, он может быть складным и раздвижным и не занимать много места. Но при определенной смекалке дома можно поставить большой неразборный стол, если он красив как Аполлон, если у него роскошная деревянная столешница со следами времени, на которую хочется смотреть и до которой хочется дотрагиваться не только во время трапез. Разместите стол так, чтобы дети делали за ним уроки, вы могли бы посидеть с ноутбуком, дедушка — с газетой, бабушка — с пасьянсом, и этот предмет мебели окажется настоящей семейной драгоценностью. Рисковый совет: если выбор стоит между длинным столом и пухлым диваном, откажитесь от... дивана. Люди, сидящие на диване, чаще всего смотрят телевизор. Люди, сидящие за столом, смотрят в глаза друг другу.

Текст: Ирина Южная. Фото: из архивов пресс-службы



Новогодние салфетки



Стекланный бокал, Zara Home



Солонка и перечница от **Aulica**

Стол-трансформер со столешницей из старой тиковой доски изготовлен в бюро **Aistov** специально для проекта Варвары Зеленецкой. Подробнее в одном из следующих номеров КО

3 В домах с открытой планировкой, где кухня плавно перетекает в комнату, стол просто обязан быть островом объединения. За ним можно готовить, тут же накрывать, тут же подливать вина пристроившимся рядом друзьям, которые с интересом и восторгом наблюдают за вашими кулинарными успехами.

4 Стулья — ваш шанс проявить себя тонким дизайнером. Можно купить комплект, можно разбить его парой более мягких и броских моделей, поставив их по торцам стола. Можно перекрасить даже самые неказистые стулья. За обеденным столом возможна любая игра, и парадность здесь совсем не приветствуется.

5 На Новый год возможно все! Постарайтесь обойтись без банальностей. Например, сервируйте белоснежный стол, как предлагает декоратор Наталья Люккези на стр. 68. И даже если ваш новогодний декор будет в традиционной красно-зелено-золотой гамме, подумайте над тем, что сделать, чтобы он отличался от предыдущих лет. Может быть, стоит добавить этнические орнаменты, плетеные корзины с шарами, ведра с апельсинами, нарезать в качестве подставок под тарелки большие бумажные снежинки...

6 Украшая стол нетривиально, не забывайте все же и о классических правилах. На нем должны быть предметы разной высоты: высокие вазы и маленькие свечи, массивные салатники и стройные графины. Тогда получится стол праздничный, а не, извините, шведский.

Коллекция бокалов от российской дизайнерской марки **Mateo**



Серебряные столовые приборы от **Christofle**

7 Даже на Новый год необязательно выставлять сервиз. Комбинация из разномастных тарелок и бокалов выглядит ничуть не хуже, если ее как следует продумать, а не собрать из первых попавшихся предметов. Для того чтобы эклектика удалась, все предметы должны быть не просто красивыми, а интересными. Советуем навестить отдел посуды в **Zara Home**, оценить авторские тарелки российских дизайн-студий **Mateo**, **Open! Design&Concepts**, **Far4**. Феерическими и не очень дорогими столовыми приборами можно разжиться на блошиных рынках (лондонский **Портобелло** вне конкуренции, хотя можно и не успеть доехать туда до Нового года).

8 А вот свечи могут быть элементарно простыми, но их должно быть много. Ничто не делает атмосферу такой волшебной, а лица сотрапезников столь привлекательными. Большой свет можно вовсе не включать, а после закусок сразу переходить к танцам. С Новым годом! **КО**

 Адреса на страницах 124–126



РАБОТА ДЛЯ РОБОТА

Скинуть грязную работу на кого-то — мечта любой хозяйки. Робот-пылесос RoboCleaner 3000 от **Kärcher** с успехом станет этим «кем-то» — сам очистит полы, а после уборки освободит контейнер для мусора и вернется на базу для зарядки. За час он способен обработать до 15 м², собирая с них пыль, шерсть, крошки. Небольшой по размеру прибор (диаметр 28,5 см, высота 10,0 см) «поднырнет» даже под кровать или шкаф, куда руки обычно не доходят.

ИОННЫЙ ПОТОК

Череда зимних праздников и непогода требуют заботы о прическе. Фен EH-NE70 от **Panasonic** помогает блестяще выглядеть и днем, и вечером. Он одновременно подает горячий и холодный потоки воздуха, не пересушивает волосы и придает им здоровый блеск с помощью ионизатора. При желании его можно захватить и в гости, и в поездку: прибор компактен и оснащен складной ручкой.



ВОДНАЯ ПРИМА

Коллекция мебели для ванных комнат «Прима 90» от компании «Цвет и стиль» сочетает классические линии и модные цвета: фасады выполнены в популярном оттенке венге. В комплект входят зеркало, тумба с раковиной из литьевого мрамора и два подвесных пенала со стеклянными фасадами. В качестве компаньона к ним производитель предлагает изящную ванну из композитного материала. Цена: ванна — 58 600 руб., раковина — 8800 руб., мебель — 36 800 руб., зеркало — 7500 руб.



ПРАВИЛЬНЫЙ РЕЖИМ

С душевой насадкой Power&Soul от **Grohe** можно петь под дождем, расслабляться в водной пыли и устраивать сеансы гидромассажа. Для выбора программы нужно нажать на одну из кнопок на обороте: в режиме Rain вода мягко охватывает тело, в режиме RainO2 обогащается воздухом, Jet помогает снять напряжение уставших мышц, Active Massage возвращает силы. Выбрать можно и размер самого душа: в коллекцию входят лейки диаметром 100, 130 и 160 мм.

В СВОЕЙ ТАРЕЛКЕ

Дизайнеры российской студии **Mateo** к наступлению холодов придумали новую серию тарелок с осенними и зимними мотивами и прохладной цветовой гаммой. А если ни один сюжет не приглянулся, можно заказать тарелку на собственный вкус — отличный вариант для новогоднего подарка близким.



☎ Адреса на страницах 124–126



СТАРЬЁ БЕРЁМ

Европейцы давно уже привыкли выискивать самые интересные и необычные вещицы на блошиных рынках — почему бы и нам не последовать их примеру? С 22 по 25 декабря в Москве на Тишинке откроется зимний «Блошинный рынок» — с елками, старинными игрушками, винтажными украшениями, ретро-музыкой и непредсказуемыми открытиями. Присмотреться заранее можно на сайте выставки.



НУЖНЫЙ ПРОФИЛЬ

В классических интерьерах не обойтись без архитектурного декора. Торговая марка **Ultrawood** представляет приемлемые для любого бюджета элементы, которые хороши собой и подходят к любому варианту классики. Детали декора, от плинтусов и молдингов до стеновых панелей, выполняются из экологичного, удобного в использовании материала LDF.

ЗОЛОТОЙ МОЙ

Если принять за данность, что дома и стены помогают, то декоративные покрытия Swahili от «Боларс» любого сделают царственной особой. Серия выпускается на двух основах — золотой и серебристой, которые можно колеровать пигментными пастами. Отражения и блики, играющие на готовой поверхности, придают стенам эффект старого шелка.



БЕГУЩИЙ ПО ЛЕЗВИЮ

Чтобы подготовка к новогоднему застолью не стала слишком обременительной, окружите себя электропомощниками. Погружной блендер kMix Triblade от **Kenwood** быстро нарежет и смешивает продукты. Нож из трех больших лезвий измельчает еще быстрее, помогая готовить соусы и сочный мясной фарш. В комплект также входят диск для терки и резки, насадка для взбивания в плоской посуде и венчик для десертов. Цена: от 6990 руб.



ВЫБОР СОФИ

Классическая кухня «Софи» от компании «Экомобель» приглянется многим. Она выполнена «на века» из массива березы со вставками МДФ и тонирована в цвет кофе с молоком. Ряд новых элементов — широкие декоративные пилоны с фигурной фрезеровкой, эффектный верхний карниз и асимметричный колокол вытяжки — еще более украшают гарнитур. Цена: от 32 000 руб. за погонный метр.





МОБИЛЬНАЯ КОФЕЙНЯ

Имея дома капсульную кофемашину Tassimo от **Bosch**, наслаждаться любимым напитком можно в любое время и в любой комнате, была бы розетка под рукой. Эспрессо, капучино, маккиато, горячий шоколад и ванильное латте готовятся одним нажатием кнопки. Если, конечно, вы не забыли предварительно положить в аппарат Т-диск с кофе и молоком. Цена: от 3990 руб.

ДИЗАЙН-БУМ

В начале октября в Москве прошел II Фестиваль дизайна **Sretenka Design Week**. Выставки и мероприятия развернулись на нескольких площадках: в модном универсаме «Цветной», на Цветном бульваре и в прилегающих к нему переулках, в галереях DesignBoom и ВХУТЕМАС. Главной темой этого года стал паблик-арт — точечные инсталляции и выставки в городской среде.



НА ВСЕХ ПАРАХ

В преддверии Нового года вопрос о красивых нарядах для себя и дома актуален как никогда. Паровой утюг 5Safety от **Electrolux** станет незаменимым помощником в предпраздничной суете, приведет в порядок самые деликатные ткани не хуже профессиональной химчистки. Кроме глажки, его густой пар можно использовать для нейтрализации запахов. Цена: от 2890 руб.



БЛИЗКИЕ МАТЕРИИ

Текстильные коллекции Arpet, которые в России представляет компания **Vitex**, каждый сезон выходят в новых цветах и узорах. Для портьер и подушек всегда найдутся яркие или спокойные ткани с разными орнаментами, фактурой и способами переплетения нитей. Плотные и полупрозрачные, эти материалы подойдут к любому стилю декорирования: от дзен до цветного буйства.

НЕМЕЦКИЕ ПОСЛАННИКИ

Клеящие смеси **КНАУФ-флизен** и **КНАУФ-флекс** сэкономят силы и средства при облицовке стен керамической плиткой или плитами из натурального камня. При минимальном расходе материала (толщина слоя не более 2–4 мм) эти составы дают великолепное сцепление плитки с поверхностью стены. Рукотворная красота будет держаться крепко и долго.



INTERIA AWARDS

Совет экспертов интерьерного дизайна и архитектурной среды при поддержке Союза дизайнеров России и ИД «Салон-Пресс» выбрали победителей Всероссийского конкурса INTERIA AWARDS 2011. Церемония награждения состоялась 13 октября в центре MOD DESIGN. Кроме 11 основных номинаций в области дизайна интерьера (разделы «Традиции» и «Новаторство»), лучшие интерьеры были отмечены партнерами конкурса, среди которых известные зарубежные и российские



бренды. Гости вечера посетили выставку «Maestri — легенды итальянского дизайна», презентацию Торгово-промышленной палаты Италии и пообщались с партнерами премии. Основные награды вручили почетные представители Профессионального и Общественного жюри: президент Союза дизайнеров России Юрий Назаров и режиссер, драматург, создатель первых российских телесериалов Юрий Беленький. Праздник завершился презентацией нового акустического проекта Андрея Гордеева, лидера культовой группы «Манго-Манго».



Номинации «Традиции. Дом от 300 м» и «Традиции. Квартира от 150 м»
Филипп ЮШИН, Петр ЮШИН, Никита КИРЖАКОВ и Нина ПРУДНИКОВА,
авторы дома в Созополе, Болгария, и квартиры в Москве (450 м²)





Специальная номинация открытого интернет-голосования archiprofi.ru

Алексей ЕРШОВ и Татьяна ЕРШОВА, авторы дома в Ленинградской области (859 м²)



Специальная номинация «Мягкая мебель в интерьере» от мебельной фабрики и сети салонов «Добрый стиль»

Милена ПИРОВА, автор дома в Московской области (1800 м²)



Номинация «Новаторство. Дом от 300 м²»

Наталья ОЛЕКСИЕНКО, автор дома под Киевом (732 м²)



Номинация «Новаторство. Дом до 300 м²»

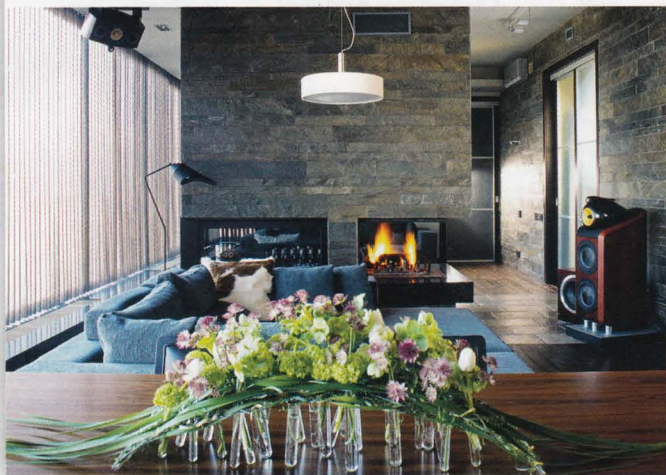
Юрий ВОПШИНОВ, и Ирина ВОПШИНОВА, авторы дома в Перми (270 м²)





Специальная номинация «Лучший интерьер ванной комнаты» от компании Villeroy & Boch

Алексей РАЗОРЕНОВ и Иннокентий НИКИЧ-КРИЛИЧЕВСКИЙ, авторы квартиры в Москве (120м²)



Специальная номинация «Современные тенденции в пространстве ванной комнаты» от торговой марки LAUFEN (ROCA GROUP)

Борис УБОРЕВИЧ-БОРОВСКИЙ, Алексей АНТОНОВ, Ирина СЕЛЕЗНЕВА, Авторы квартиры в Московской области (120м²)



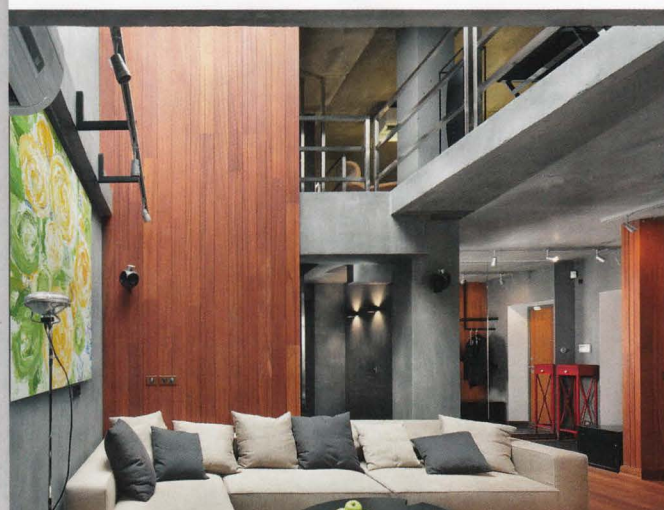
Специальная номинация «Интеллектуальный интерьер» от представительства итальянских фабрик «АРХИСТУДИО»

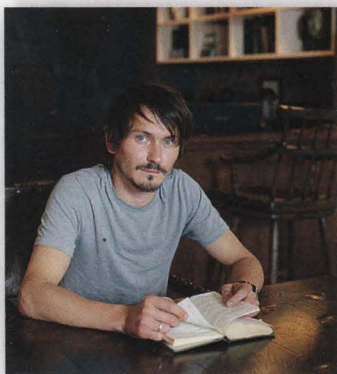
Майкл МИРОШКИН и Элен МИРОШКИНА, авторы квартиры в жилом комплексе «Остров» (203 м²)



Номинация «Новаторство. Квартира от 150 м²»

Дмитрий ПОЗАРЕНКО, автор квартиры в Екатеринбурге (190 м²)





**Номинация
«Традиции.
Общественный
интерьер»**

Петр КОЗЕЙКИН,
автор интерьера
архитектурного
бюро в Москве



**Специальная
номинация
«Best American Style»
от компании
Michael White**

Марина ПУТИЛОВСКАЯ,
автор интерьера
ресторана «Марио»
в Москве



**Специальная номинация
«Художественный металл
в интерьере»**

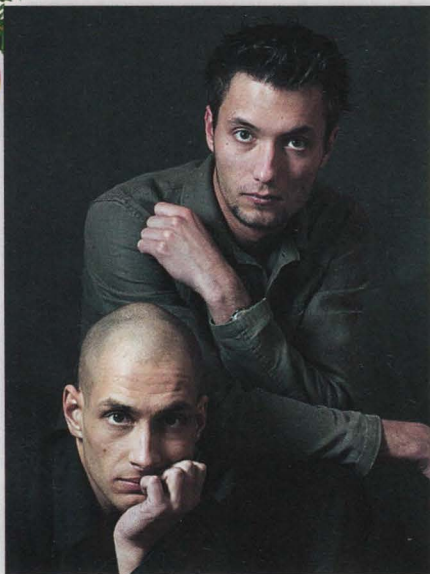
от компании «Русич»
Андрей СВИСТУНОВ
(на фото),
Вадим СЕРГЕЕВ,
Игорь ЕРОХОВ,
Михаил СОСНИЛО
Наталья ВАСИЛЬЕВА
и Надежда ЗОРИНА,
авторы интерьера
отеля «Талион Империл»



**Специальная номинация
«Гармония пространства.
Дверь как элемент интерьера»
от компании Le Porte di Barausse**

Леонид РАЙХЕЛЬГАУЗ
и Михаил ГУБАКИН,
авторы интерьера офиса
Международной компании





**Номинация
«Новаторство.
Общественный
интерьер»**

Арсений
БОРИСЕНКО
и Пётр ЗАЙЦЕВ,
авторы интерьера
офиса компании
«Яндекс»
в Москве



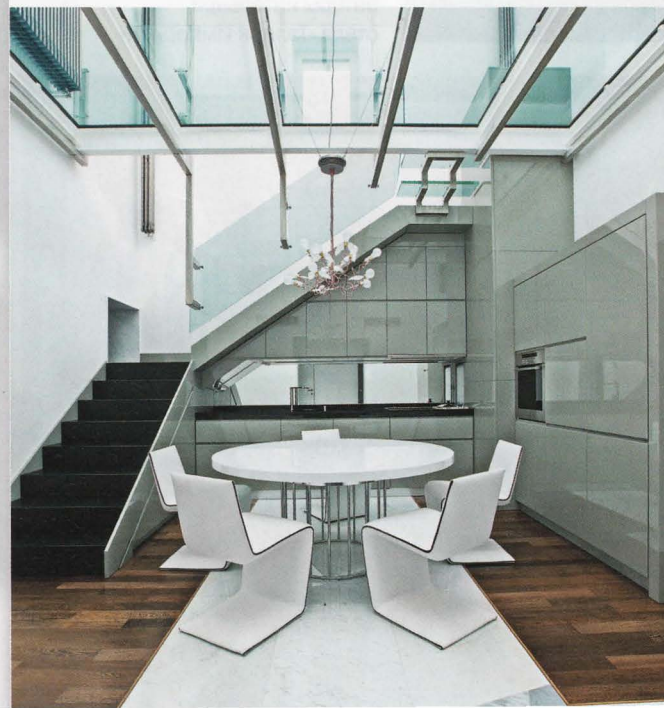
Приз Общественного жюри

Андрей ГАЛУШКО,
автор интерьера
Музея и галерей
современного
искусства ERATA
в Санкт-Петербурге



Номинация «Новаторство. Квартира до 150 м²»

Евгений ПОЛЯНЦЕВ и Екатерина MOVCHAN (на фото),
Ольга КИРПИЧЕВА, Наталья ДЕНИСОВА,
авторы квартиры в Москве (132 м²)



**«Традиции.
Квартира до 150 м²»**

Анна БЕЛЯЕВСКАЯ
и Наталья СМОРГОНСКАЯ,
авторы квартиры
в Санкт-Петербурге

Всё о моей

Еще пару лет назад ткани в мелкий цветочек и ваза с гортензией выглядели вопиющим анахронизмом. Было нестильно, невесело, неинтересно. Но мода развернулась на вираже, и вот уже дизайнеры всего мира с любопытством разглядывают бабушкины сокровища, пропахшие нафталином

Шторы «Анна-Мария» от Sandberg

Обои «Сесилия» от Sandberg



Пожалуй,

давно не было такого очевидного ретросезона.

На подиумах и в модных журналах — модели в платьях 40-х годов, шляпы, блузки с бантами, пальто с плечами. Довоенный и послевоенный гардероб выглядит странно на девушках, имеющих по требованию времени железный характер и навык идти напролом. Тем не менее игра в женственность продолжает набирать обороты.

С текстильными коллекциями «как у моей бабушки» выступили большинство производителей Старого Света. Особенно постарались англичане. Дизайнер Луиза Боди откровенно призналась: достала, мол, бабушкину посуду, сфотографировала, отретушировала в фотошопе, добавила ее же, бабушкины, акварели — и вот вам прекрасные новые обои с явным отсылком к семейному прошлому. Кому не повезло с бабушкой-художницей, те бодро роются в архивах чужих родственников. Иногда просто ностальгируют по ушедшим декадам, как производители обоев Graham & Brown и Miss Print.

«Бабушкин декор» — тема новых обоев, придуманных Луизой Боди

Текст: Ирина Южная. Фото из архивов пресс-служб

бабушке

Ушедшие десятилетия

в любом случае подаются через призму женского восприятия — изысканно-томного. В героях у наших декораторов, скорее всего, будет не Юрий Гагарин, а Клавдия Шульженко или Изабелла Юрьева и все, что с их образами связано. У шведов свой повод умиляться — недавний брак любимицы нации принцессы Виктории и красивая тема ландышей, традиционный декор королевского замка. Клеить обои с ландышами компания Sandberg предлагает всем романтически настроенным согражданам. Выглядят они уж слишком ретро, но при умелом использовании — сочетании с явно модернистскими или откровенно дизайнерскими вещами — обещают вписаться даже в самый жесткий лофт.

Ткань с ландышами — шведское ретро от Sandberg

Молочник, Laure Selignac

Расшитый тюль от Morris & Co

Настольная лампа, Laure Selignac

Интерьер дома в Чарльстоне, где собиралась группа «Блумсберри»

Интересно в этом сезоне выступили дизайнеры компании Sanderson. Их модные «бабушки» — Вирджиния Вульф и Ванесса Белл. Две сестры, писательница и художница, оказались в 30-е годы XX века в центре примечательной художественной группы «Блумсберри» — вольного сообщества английских художников, поэтов и ученых. Их работы перекликаются с творчеством французских постимпрессионистов, а запутанные семейные отношения стали сюжетом для многих романов. В витавшей вокруг них атмосфере все еще чувствовался привкус викторианства и старомодности, но краски и линии были уже наши, современные. Sanderson на воспоминаниях о «Блумсберри» построили очень сочную коллекцию — с кошками, натюрмортами, цветочками. Чистый Матисс! И очень модное ретро. **ка**



Живое прошлое

Жить в музее — сомнительное удовольствие. Но рано или поздно, а чаще при наступлении среднего возраста, каждому человеку начинает хотеться уютного и слегка консервативного гнезда

Интерьеры, целиком выстроенные в каком-либо «периоде» — от барокко до ар-деко, — пытаются воссоздать разве что коллекционеры. Упорно и упоенно, невзирая на полную несовместимость классического стиля и современной планировки, они несут в дом антиквариат, отреставрированный и не очень, заполняют стены шпалерной развеской старинных полотен в золоченных рамках. Про собирателей все понятно: коллекция тут — главное, они лишь хранители, они на службе у искусства. Удобно ли им при этом жить, вопрос второй.

Возможен и другой мотив, когда классический стиль — это такая голубая мечта, отзвук голодного детства и страстное желание «хоть теперь пожить по-человечески». Тогда в ход идут без разбора все явные символы «дворцовой жизни»: лепнина (да пусть даже из полиуретана!), колонны, столовые гарнитуры (обычно копии итальянских мебельщиков), кровати с балдахинами. Под лепным карнизом появляется кондиционер, что выглядит довольно нелепо, но что делать, живем-то в XXI веке! Зачем ради

соответствия стилю отказываться от удобных и незаменимых бытовых приборов?

Наш вывод: надо быть проще. Скрупулезно выстроенная картинка разрушится от одного переносного телефона, забытого на мраморном столике. Впустите в интерьер произвол, игру, воспринимайте классическое окружение как творческий контекст, в котором раскроется ваш талант. В этом смысле показателен опыт западных дизайнеров, которым досталось по наследству огромное количество классической архитек-



Интерьер по проекту
Андрея Цыганкова




Джон Саладино готов микшировать прошлое и в современной квартире, но большее удовольствие ему доставляют проекты с аутентичной архитектурой



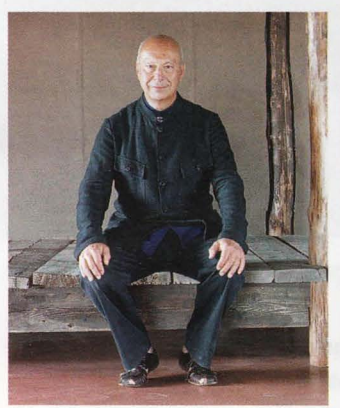
туры, настоящей. И они с ней вольно обращаются! Ставят под колонны модернистскую мебель, красят в веселенькие цвета исконную лепнину. Классика от такого соседства приобретает неформальные вид и индивидуальный почерк. Можно, конечно, обойтись без контрастов — лишь слегка осовременить предметный ряд, избежав при этом слишком явных проявлений старины или успокоив их более нейтральными предметами. Словом, сделать так, как это делают сегодня виртуозы современной классики.

Джон Саладино

Американец, гуру современных классицистов. Исполняет невыполнимые заказы клиентов, мечтающих о классической атмосфере в современной квартире. В профессиональных кругах его называют серым кардиналом. Поклонники восхищаются его уникальным, тончайшим чувством цвета и привязанностью к вневременной красоте неоклассицизма. Интерьер, созданный Джоном Саладино, будет отличаться от других проектов неподражаемой палитрой, в которой найдется место самым изысканным цветам: бледному аметисту, лаванде, серо-коричневому, жемчужно-серому, серовато-зеленому, песочному. Вдобавок к этому дизайнер запросто сталкивает на одной территории предметы в обожаемом им стиле Римской империи с элементами минималистского дизайна, предметами прямых линий, рожденными в XXI веке. Джон — эстет, живущий под девизом, позаимствованным у Фрэнка Ллойда Райта: «Бог в деталях». Он убежден, что «совершенство примитивно» и что «не стоит устраивать бурю во дворце». Последнее означает: не заходите слишком далеко и не стремитесь к ненужной сложности!



Проект Акселя Вервордта
в Бельгии



Аксель Вервордт

Бельгиец, один из крупнейших коллекционеров антиквариата и именитый интерьерный дизайнер. Живет недалеко от Антверпена в замке, объединяющем 50 комнат и залов. Это настоящий музей, собранный лично Вервордтом, где можно увидеть редкие произведения искусства: от античности и Древнего Египта до XVIII века и нашего времени. Музей не только гордость Акселя, но и его вдохновение. Весь интерьер он выстраивает, отталкиваясь от одной антикварной вещицы. При этом совсем необязательно, что остальные элементы обстановки будут классическими, но наверняка из натуральных материалов. Со стариной лучше всего сочетаются простые, почти деревенские вещи.

Частный интерьер, декорированный Келли Хоппен



Келли Хоппен

Звезда английского декора, медленно, но верно превращающая свое имя в бренд. Продает мебель под именной маркой, пишет книги про декор, ведет телепрограмму, оформляет дома и яхты. Ее конек — стиль сдержанной элегантности. Формы предельно простые, палитра нейтральная, игра строится на нюансах и разнообразии фактур. Можно было бы заскучать, если бы не безупречный вкус Келли и ощущение, которое производят созданные ею интерьеры: стоит там оказаться, и кажется, что ты дома.

Частные интерьеры, декорированные Келли Хоппен



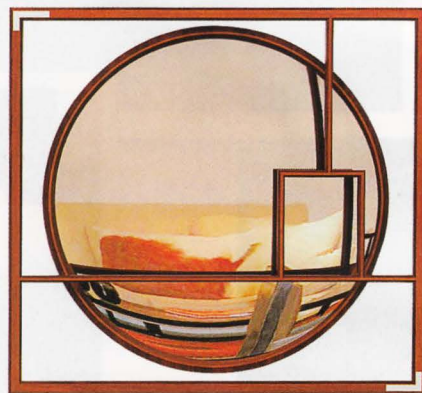
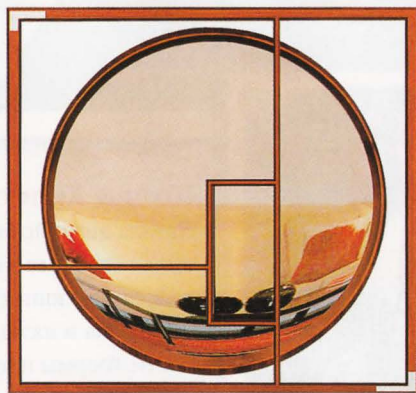


Светильник Winnetka Chandelier. Studio H



Холли Хант

Промоутер и дизайнер, благодаря ей Америка познакомилась с «современной классикой». Холли долго продавала в своей студии мебель таких мастеров, как Кристиан Льерг и Джон Хаттон, а потом стала проектировать сама. Ее любимая марка одежды (Jil Sander) многое говорит о ее вкусах. В мебели ей нравится то же самое: идеальные пропорции и хороший крой, а от классики здесь может быть только намек. Предметы от Холли Хант удачно вписываются и в исторический интерьер, и в современный. И, что самое главное, они удобны.



Зеркала Convex Mirror



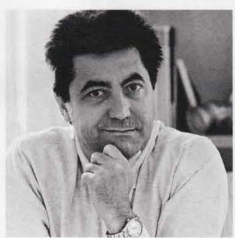
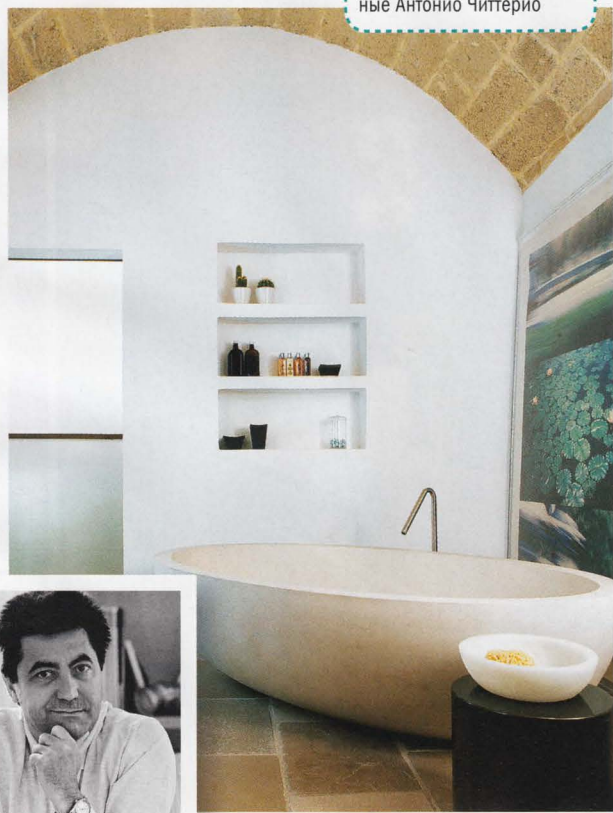
Кресло Paris Chair




Кофейный столик Chloe. Studio H



Интерьеры, спроектированные Антонио Читтерио



Антонио Читтерио

Этот итальянец проводит линию «новой классики» прежде всего потому, что он архитектор. А значит, поборник идеально выстроенных пространств, которые можно наполнять любой благородной, желателно аскетичной, мебелью. Лучший, с его точки зрения, фон для классики — белый («как цвет ватмана, только теплый»). 

 Адреса на страницах 124–126



ABSOLUT

ДОСТОИНСТВА НАТУРАЛЬНОЙ КОЖИ



Инновационно, технологично,
доступно, актуально, стильно.

*ABSOLUT Коллекция ABSOLUT[®] от компании ARBEN – революционно новый этап в развитии обивочных материалов для мягкой мебели.

Материал, соединивший в себе достоинства натуральной кожи и высокотехнологичных искусственных аналогов.

Суперкожа ABSOLUT – мягкая, приятная на ощупь, подходящая для любого стиля мебели, обладающая самыми высокими потребительскими свойствами.

ABSOLUT откровенно удивляет и завораживает любителей модных фактур и изысканных цветов.

www.arben-textile.ru

Венера в зеркалах

Гипсовый бюст богини любви и красоты подчеркивает женственность хозяйки комнаты, а панно из зеркальных ромбов — ее сильный, волевой характер



Фото: Николай Карачёв, Илья Столяров



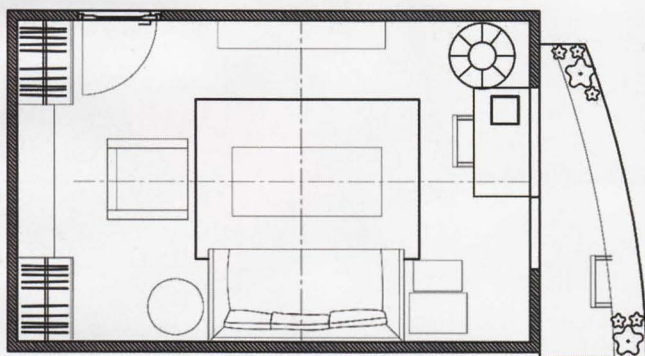


Художественные способности маме и дочке Квасниковым передались по наследству от дедов и прадедов. Старшая, Наталья, копирует великих и пишет портреты, дочь Оля предпочитает рисовать с натуры, ее конек — пейзажи и натюрморты. Не меньше живописи

Наталью влечет поэзия, год назад ее стихи даже отметили премией имени Грибоедова. А поводы для вдохновения находятся повсюду: в работе, хотя преподавание физики сюжет совсем не лирический, в окружающей природе, в прогулках с дочерью по Москве и путешествиях по России.

Оля окончила Художественное училище памяти 1905 года по специальности «дизайн среды», сейчас студентка Академии славянской культуры. Несколько лет назад юную художницу увлекла история моды, а вместе с ней — старинные танцы. Котильоны, кадрили и вальсы Ольга танцует на балах в настоящих бальных платьях, которые шьет сама. Впрочем, под настроение может станцевать с друзьями и прямо на улице...

Комната, которую взялась переделать декоратор Зоя Мамонтова, многофункциональна: это и спальня Натальи, и гардероб, и домашний офис, и место семейного досуга. И все это в стандартном вытянутом помещении площадью 20 м². Для гармонизации пространства Зоя выстроила интерьер по двум пересекающимся осям: одна — от центра стеллажа до окна, вторая — от центра телевизионной консоли до центра кушетки. А декор и обстановка балансируют на сочетании классики и постмодернизма, «женского» и «мужского».



1 Всю торцевую стену занимает оригинальная система хранения. Шкафы, изготовленные по эскизам Зои Мамонтовой, встроены в ниши из гипсокартона: в центре — открытый книжный стеллаж с диагональными полками, по краям — два узких гардероба. Гладкие распашные дверцы из МДФ выкрашены в тон стен, ручки декорированы кистями с длинной бахромой в поддержку общей неоклассической стилистике.

Гипсокартон — КНАУФ
Мебель — Феникс 2001



2 Все поверхности выкрашены прочной, хорошо моющейся краской на водной основе: стены – бирюзового цвета, потолок – светлый бежево-серый.

Краска – Diamond Matt от Dulux

2



3 Штучный дубовый паркет выложен рисунком «французская елочка»: плашки примыкают друг к другу под углом 45 градусов. Финишное покрытие – белое масло.

Паркет – 19,2 м²,
180 000 руб.
Арт Мастер Групп

3



Зоя МАМОНТОВА,
автор проекта

Мама с дочкой замечательные: романтичные, поэтичные и невероятно эклектичные, будто только что прибыли последним рейсом из XIX века в XXI. Чем больше я узнавала об их увлечениях, тем выразительнее становилась картина будущего интерьера. А отправной точкой стал написанный Ольгой пейзаж, залитый голубовато-золотистым цветом. В соответствии с этим источником вдохновения стены покрылись

цветом голубого топаза, обоями в стиле шинуазри и зеркальной плиткой, залитой золотистым светом прикроватных ламп.

4 Третья «хозяйка» этой гостиной – Венера Милосская, символ красоты и женственности. Ее гипсовый бюст, копия древнегреческой скульптуры из коллекции Лувра, стал камертоном интерьера.

Венера – гипс,
4210 руб.
Передвижник

4

5

Дверь – 44 500 руб.
ВИС-М

5 Классическая филенчатая дверь, сделанная на заказ по эскизу автора проекта, дополнена фальшпанелью до потолка. Покрытое эмалью полотно из массива сосны и МДФ искусственно состарено.

6 Телевизор закреплен на моторизированном кронштейне толщиной 2,5 см, регулирующем угол наклона экрана в диапазоне от 0 до 15 градусов. Так удобнее смотреть телевизор из разных точек гостиной, управляя положением экрана с помощью дистанционного пульта. Удачно найденную позицию можно внести в память устройства. При выключении телевизора экран автоматически возвращается в исходное положение.

4 способа «приподнять» потолок

- 1.** Фальшпанель над дверным полотном имитирует высокую, от пола до потолка, дверь и создает вертикаль, визуально вытягивающую комнату вверх.
- 2.** Мягкий рассеянный свет закарнизной подсветки, льющийся на потолок, высветляет его и отдаляет.
- 3.** Шторный карниз, спрятанный за потолочным, позволяет не дробить стены лишними горизонтальными полосами.
- 4.** Дверцы платяных шкафов, уходящие под потолок, выкрашены в тон стен. За счет этого они практически незаметны, не создают визуального давления.

Кронштейн – ТМ
от RoboMecs,
12 700 руб. Консет Рус

6

7 Карнизы для штор (специальный голландский для блайндов и круглый для портьер) спрятаны в нише из гипсокартона и закрыты широким потолочным карнизом, очерчивающим комнату по периметру. Внутри полиуретанового профиля есть канал для монтажа подсветки — там проложены лампы накаливания на шнуре и фольга с отражающим эффектом.

Карнизы — Anka
Лепнина —
Ампир-Декор

8

Торшер — модель Fringe 5 от Moooi, Нидерланды, 61 870 руб. **Индивидуальные интерьеры**

8 Торшер — важная деталь интерьера: он сбивает масштаб данного пространства.

9

Стул — модель Eames Plastik Side Chair от Vitra, 25 346 руб. **Индивидуальные интерьеры**

9 Рабочий уголок — небольшое бюро и стул из стеклопластика, придуманный больше полувека назад дизайнерами Чарльзом и Рэй Имз.

Торшер-гигант и стеллаж с диагональными полками придают интерьеру «мужественности», что отражает волевой характер хозяйки комнаты





Утепление и отделка лоджии

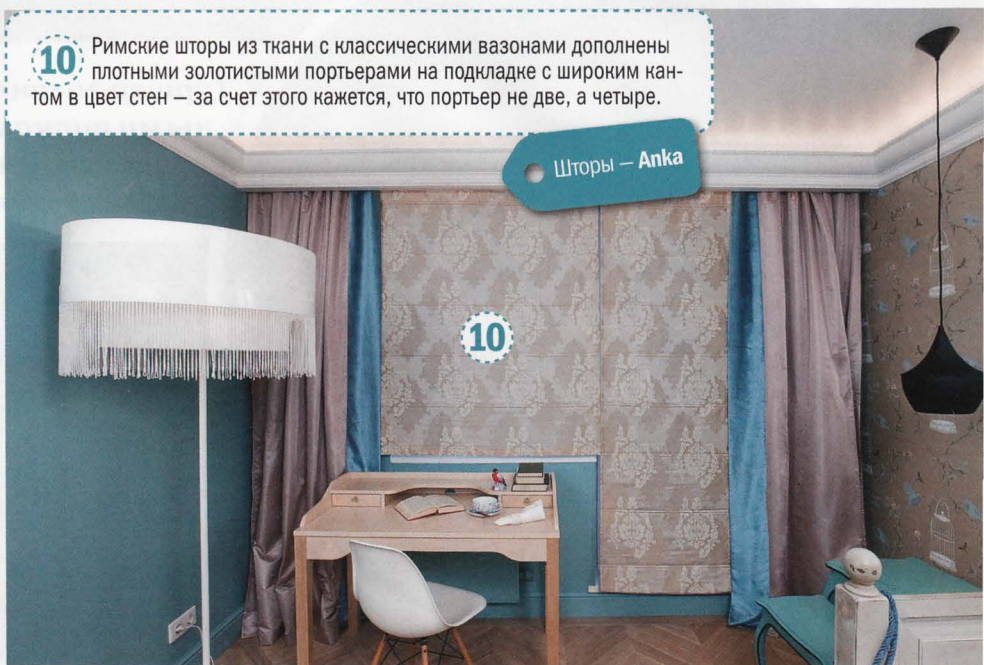
- 1.** На стены и потолок пристрелили влаго- и ветрозащитный нетканый материал. В деревянную обрешетку заложили утеплитель (минеральную вату) и зашили аквапанелями — листами на основе цемента. После штукатурки и шпаклевки стены и потолок выкрасили в белый цвет краской на водной основе.
- 2.** Пол застелили влаго- и ветрозащитой, засыпали керамзитом и закрыли гипсоволоконными листами. Прочную метлахскую плитку уложили на цементный клей. Размер каждой плитки 10 x 10 см, фоновые — однотонные светлосерые, в центре — бежевые с геометрическим рисунком.
- 3.** Для освещения смонтировали два поворотных спота.
- 4.** В торце соорудили удобные полки для хранения вещей.



Аквапанели — КНАУФ
Краска — Diamond Matt
от Dulux
Плитка — 8217 руб.
Грета Вульф

- 10** Римские шторы из ткани с классическими вазонами дополнены плотными золотистыми портьерами на подкладке с широким кантом в цвет стен — за счет этого кажется, что портьер не две, а четыре.

Шторы — Anka



11 У каждого из источников многоуровневого освещения свой сценарий. Закарнизная подсветка моделирует пространство, завышая потолок, и одновременно служит основным общим освещением. Направленный свет от торшера предназначен для работы за бюро. Прикроватные светильники с регулируемой диммером яркостью дают мягкий атмосферный свет, идеальный для вечера. Вместо традиционных бра здесь использованы черные подвесы ручной работы; британский дизайнер Том Диксон придумал их под впечатлением от кухонной утвари из меди и латуни, которую делают в индийском Морадабаде — центре кустарных промыслов.

Подвесы — 2 шт.,
24 000 руб.



12 Доминанта любой гостиной — диван, но здесь, поскольку комната одновременно является и спальней, установлена кушетка традиционной для XIX века формы с полноценным ортопедическим матрасом. Декоративные валики и подушки из бархата и жаккарда превращают ее в глубокий диван — в позапрошлом веке такая мебель в гостиной никого не удивила бы.

Кушетка —
72 000 руб.
СК Мебель





13 Длинная стена напротив двери отделана отлично от других. По краям — обои в стиле шинуазри с райскими птицами в клетках. По центру — зеркальная плитка с фацетными кромками, уложенная по диагонали (для точности наклеивания мастера использовали лазерный уровень). Зеркальное панно расширило пространство, сделало комнату более объемной.

Обои — коллекция Birdcage Walk от Osborn & Little, дизайн Нины Кемпбелл, 3 рулона, 12 420 руб.
Lege Alto
 Зеркала — 23 495 руб.
 Сигнум-Трейд

13

Столики, кресло — Van Room Living, Нидерланды, 61 300 руб. **Индивидуальные интерьеры**

14 Банкетку с модной «бухарской» обивкой можно использовать как дополнительное сиденье или журнальный столик.

14



→ форум

Ната Ромбы в обоих исполнениях лично мне не приглянулись, давят как-то. Книжки, может, и поместятся в новый стеллаж, но декораторство тут перевесило удобство. Можно было бы закрыть стеллаж стеклянными дверками — ромбы вполне были бы видны, но книжки бы не так пылились. А в целом неплохо. Цветовая гамма хороша для западной стороны, шкаф есть, кресло нормальное. Расположиться есть где, не тесно.

Нино Цвет на любителя. «Прикроватные» светильники слишком далеко от кровати, да и светят в одну точку.

Маана Очень приятные цвета. Обожаю паркет на полу. Дверь на балкон — мечта! А вот шкаф для книг совершенно не понравился — открытый, хранить книги неудобно. Римские шторы тоже какие-то несуразные, лучше бы обычный классический тюль. А в остальном понравилось.

SVZH Я бы поменяла местами кушетку и телевизионную зону: некомфортно спать напротив двери. А в общем и целом понравилось!

Марик1 Не впечатлило. Как говорится, ни холодно ни жарко. Из положительного — только приятная цветовая гамма. Бюст Венеры у телевизора будет отвлекать внимание. Кушетка и дверь от состаривания стали хуже — лучше бы сохранили природную структуру дерева. Книжный стеллаж ассоциируется с винным погребом, от этого и сама комната напоминает погреб, пусть даже в приятной цветовой гамме.

Mansi Как-то не очень. Приятная цветовая гамма, хороший пол. Шкафы незаметны — хорошо, крупные детали (торшер и Венера) — неплохо. Но и дурацкого много. Кровать неудобна в качестве дневного диванчика, спинка слишком глубока. Столики бесполезны, тем более в таком количестве. Римская штора чужеродна. Зеркальная стена слишком активна. И ромбов чересчур много.

subastik Не могу сказать, что понравилось, но и серьезных косяков нет, только мелкие замечания. Столик, конечно, рабочим назвать нельзя, самое обычное бюро — места только для ноутбука, для всего остального уже не останется. Стул тоже удобным не кажется. О светильники будут биться головами, хотя сами по себе они очень даже симпатичные. Книжки будут пылиться. Цветовая гамма мрачноватая. Диван был бы более уместен, чем кушетка.

Teleliahch Так себе! Одни столики и кушетки, а куда вещи складывать? В два узких шкафчика? В плане функциональности комната никакая. Выбор цвета тоже не нравится.

Мино Грустное впечатление. Куча столиков, непонятно к чему. Холодно, несмотря на теплые оттенки дуба. Комната стала маленькой и неудобной.

kobra Пусто, холодно и нефункционально.

Сироп Категорически не понравилось. «Книжный» шкаф больше напоминает винотеку в погребе любителя Бахуса, а унылая цветовая гамма — байковые женские рейтузы советских времен. Такое печальное ретро.

baba_ira Двойное впечатление. Вроде бы неплохо, но от зеркал ожидала большего. Не впечатляют, может, слишком много ромбов? И почему пуфик какой-то туркменской расцветки? Обои, правда, хороши, но ведь хозяйки прекрасно рисуют, их картины украшали комнату до переделки, а теперь их куда? Подсветка потолка, торшер и светильники очень понравились.

боа Барахолка. Мебель с бору по сосенке, кисти навешаны, светильники разномастные, шторы кондовые, боковины кушетки съедают объем, а спине нет опоры — короче говоря, собраны в кучу все модные прибабасы, и получился ералаш.

Silvandır Задача была — совместить спальню, гостиную и кабинет. Спальня вроде бы есть, но куда белье девать? В гостиной столика нет, даже чаю не попить. И куда девать оргтехнику в кабинете? На голландские столики разве что... Цвета и зеркала — на любителя, но к чему эти нелепые потертости? И непонятно, что освещают лампы. Пол? Столики? На кушетке не почитать.

LadyCat Общий вид комнаты понравился: приятные цвета, хорошее освещение, зеркала! Но спальное место для мамы какое-то подростково-девичье. Спать некомфортно и сидеть, как на диване, не получится.

Юлия В. Картинка красивая, выставочная. Но, как всегда, в жертву принесены удобства. Хозяйка лишена нормального рабочего места. Книжный шкаф необычен, но книжки все-таки лучше хранить за стеклом. Куда убирать перед сном массу подушек — на пол скидывать? А вот пол мне очень понравился!



Течь и огород

«Деревенская изба»
на современной кухне



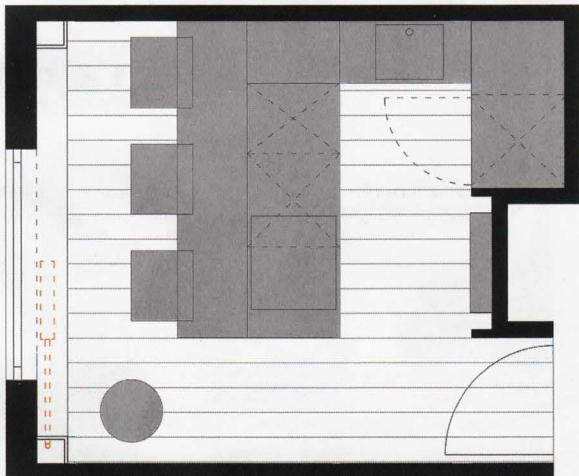




Вероника и Илья — фармацевты. Вместе окончили медицинский факультет Университета Дружбы народов, там же началась их крепкая дружба, и вот уже десять лет они вместе. После института активно занялись научной деятельностью: Илья углубился в область клеточной биологии, Вероника занялась клиническими исследованиями онкологических препаратов. Сегодня оба — кандидаты биологических наук.

Параллельно Вероника осваивает и другую науку — домашнего уюта. Обживает кухонное пространство, scrupulously рассчитывает вес ингредиентов, с идеальной точностью устанавливает время запекания плюшек и ватрушек. Качество маминых открытий в этой области оценивает самый главный эксперт — маленькая Олечка. А папа кормит дочку сказками — о том, как они с мамой студентами ходили в дальние странствия с рюкзаками и палатками, как на яхте отважно пересекали Беломоро-Балтийский канал. Вероника тоже вспоминает те времена с теплотой, но теперь она точно знает: дома несравнимо лучше.

Кухня, где Вероника проводит так много времени, — стандартный вариант наших типовых домов, 10-метровое помещение с выступающим воздуховодом. Но архитекторы Павел Пришин и Шамсудин Керимов, взявшись за переделку, превратили ее в суперсовременное пространство, прообразом которого стала... деревенская изба с русской печью, мазаными стенами и палисадничком.



1 Потолок и стены выкрашены покрытием на водной основе одного и того же светлого оттенка «лепесток кувшинки».

Краска — Diamond Matt, 10 л, 4700 руб. Dulux

1



2 Дизайн телевизора с диагональю экрана 58 см создан в знаменитом бюро Pininfarina, прославившемся, в частности, разработкой автомобилей и кухонной мебели. Прямые углы изящно скруглены в стиле ретро, тогда как прозрачная окантовка экрана усиливает ощущение технологического совершенства. LED-дисплей дает более яркое изображение и экономит до 68% электроэнергии по сравнению с традиционными жидкокристаллическими экранами.

Телевизор — серия AT 2358MWWL, 13 000 руб. Acer



4

Декоративная штукатурка — Cebo Rustik, Италия, 10 м², 34 000 руб. X-Deco

4 Свободная от мебели торцевая стена покрыта декоративной штукатуркой с эффектом мазанки. Чтобы его добиться, сначала нанесли грунт — большой плоской кистью крупными мазками крест-накрест, а потом основной состав — напыльями с помощью кельмы. Сверху покрытие защищено слоем прочного лака. Оно практично в эксплуатации, содержит антиплесневые и антибактериальные добавки.



3 Дверцы антресоли над дверью сделаны из светопроводящего пластика. Встроенная подсветка превращает шкафчик в подобие дополнительного светильника.

Рото-дверь — коллекция Sofia Engineering, 39 509 руб. Софья

5 Рото-дверь, открывающаяся в обе стороны с меньшим радиусом, экономит пространство. Такая конструкция удобна в узких проходах и маленьких комнатах как альтернатива скрытым сдвижным моделям. Полотно со вставкой из матового стекла облицовано белым глянцевым акрилатом. Два ряда щеточного уплотнителя не позволят кухонным запахам проникать в другие помещения.



Гипсокартон — КНАУФ

6 Вытяжка в форме цилиндра над островом выведена в систему вентиляции. Соединяющая их гофротруба спрятана в гипсокартонном коробе под потолком, эта же конструкция позволила встроить два парных светильника-спота.

6



7

7 Стояк отопления убран в короб из гипсокартона, сама батарея закрыта перфорированным экраном из влагостойкой ДСП, покрытой пластиком высокого давления. Эта конструкция позволила, расширив подоконник, создать под ним дополнительные места для хранения — длинную открытую полку и несколько ящиков с откидными дверцами, аналогичными экрану.



8

Детское кресло — модель Fresco от Bloom, Франция, 16 250 руб. МаркетРФ

8 Детское кресло-трансформер поворачивается вокруг своей оси на 360 градусов, регулируется по высоте, угол наклона и положение подставки для ног устанавливаются индивидуально. Встроенные в основание закрытые ролики помогают легко перевозить кресло с места на место. От рождения до шести месяцев его можно использовать как колыбель, с полугода — как стульчик для кормления, а с двух лет — как сиденье для занятий.



9

Стол — 75 000 руб.
Америко

9 Обеденный стол в форме подковы, вплотную примыкающий к острову, сделан из кориана на заказ по эскизам авторов проекта.



10

10 Несколько автономных групп света и отдельные светильники можно использовать в разных комбинациях в зависимости от ситуации: во время готовки, мытья посуды, застолья, вечерних бесед. На кухне предусмотрены светильники над рабочей зоной и мойкой, подсветка антресоли, люстра с «молекулярным» плафоном, дающим уютный рассеянный свет над обеденным столом, а также особый подвес в форме бублика, меняющий цвет интерьера по настроению.

11

11 Пол, фрагмент стены и потолок отделаны паркетной доской: на потолок — ясень под белым маслом, на полу и стене — тонированный дуб со сбитой фаской, имитацией выбоин и царапин. Там, где доски укладывались на каркас из соснового бруса, замковые соединения для прочности укреплены гвоздями.

Доски — Wood Be, Германия, дизайн «ясень арктик» и «дуб history», 19 м², 39 000 руб.
Славянская реставрация



**Павел Пришин,
Шамсудин Керимов,
авторы проекта**

Нам показало-
лось интерес-

ным применить нестандартное решение в стандартной планировке панельного дома. Результатом стал остров – современная интерпретация деревенской печи с ее белым, геометрически правильным объемом. Настоящее «сердце дома» со встроенной посудомойкой, морозилкой и варочной панелью. Продолжением деревенской тематики стали деревянная обшивка пола и потолка, белая стена с декоративной штукатуркой и вертикальный «огород», на котором можно выращивать свежую зелень.





12

Варочная поверхность — модель EH 679MB11, 40 490 руб. **Siemens**
 Морозильная камера — модель GID 14A50, 24 990 руб. **Bosch**
 Посудомойка — модель SF64T357RU, 26 990 руб. **Siemens**



12 Центральное место на кухне занимает «русская печь». Укомплектованный техникой стол-остров с настольной колонной-«дымоходом» и вытяжкой-«трубой» очертаниями на самом деле напоминает традиционный деревенский очаг. За счет такого планировочного решения хозяйка сможет во время готовки стоять лицом к окну и следить за дочкой, которая теперь постоянно будет в поле ее зрения. В столешницу, покрытую пластиком высокого давления с текстурой дерева, встроена индукционная варочная панель, под ней расположены полки, морозильная камера и посудомоечная машина. Фасад нижнего модуля настольной колонны открывается вверх с помощью электропривода, одновременно с этим специальный датчик зажигает внутри модуля свет (и гасит его, когда дверца опускается).



13 Каркасы кухонной мебели выполнены из ламинированной ДСП, жалюзийные дверцы — пластик, глянцевые фасады — МДФ с эмалью. Нижний ряд шкафчиков приподнят над полом, а под ними смонтирована подсветка. Этот прием создает визуальную легкость и иллюзию дополнительного пространства. С той же целью на стыке стен и пола вместо обычного плинтуса проложен широкий алюминиевый профиль.

Кухня — модель Jazz Plus, 296 670 руб.
Мария



14 Зона мойки компактная, глубиной всего 456 мм. Сама мойка небольшая, смеситель расположен не по центру, а на углу. У противоположного угла — краник для питьевой воды, очищенной с помощью встроенного фильтра. Дверцы шкафа под мойкой открываются нажатием. Боковые модули закрыты фасадами-жалюзи — в таком малогабаритном пространстве этот вариант самый удобный.



Вероника,
хозяйка

Больше всего нам понравилось:

- 1.** Потрясающее цветовое решение. Светлая кухня в сочетании с деревянным полом, потолком и стеной создают теплую, уютную атмосферу. Не ярко, не вызывающе, но и не больничная палата, где все стерильное и войти страшно. Из кухни не хочется уходить.
- 2.** Освещение. Мы не сразу его оценили, но оказалось, что это очень удобно — по-разному подсвечивать рабочую зону и остальное пространство. А шкафы за счет подсветки как будто парят над полом.
- 3.** Задействован каждый сантиметр! Все очень рационально, даже дверцы у шкафов рядом с мойкой открываются вверх.
- 4.** Очень хороша зона у окна с увеличенным подоконником.
- 5.** Удачное зонирование. Нам бы и в голову не пришло, что можно так организовать пространство нашей кухни. Здорово получилось!



Недостатки, к сожалению, тоже есть:

- 1.** Самое обидное, что духовка расположена высоко. Я пользуюсь ею постоянно, и достать горячий противень из раскаленного шкафа каждый раз становится маленьким подвигом. Все время надо следить, чтобы в этот момент рядом не крутился ребенок. А чтобы проверить, как там корочка у курицы, надо лезть на стул...
- 2.** Розеток много, но почему-то не около рабочих поверхностей.
- 3.** Первое, что заметила на кухне Лелька, — садик. Заметила и попробовала на вкус. Ей понравилось, примулам — нет, пришлось три нижних ряда освободить от земли и растений.
- 4.** Дверца в «дымоходе» нашей «печи» забавна, но непрактична. Чтобы ее открыть, надо убрать все со стола рядом с рабочей поверхностью. Забудешь — все будет на полу.



15

Холодильная камера — модель KI 26FA50, 33 990 руб. **Siemens**
 Духовой шкаф — модель HB 86K572, 46 990 руб. **Siemens**

15 Холодильник и компактная духовка с функцией микроволновой печи встроены в шкаф-колонну между мойкой и огородинком, сверху — антресольный модуль для хранения редко используемой кухонной утвари.



16

Стеклянные панели — 21 000 руб. **Стекло**

16 Кухонный фартук сделан из белого крашеного стекла толщиной 4 мм — цельный лист, уходящий под потолок, посажен на прочный силиконовый клей. Вторым таким же полотном отделан потолок в рабочей зоне, в качестве дополнительных крепежей использованы саморезы с декоративными шляпками.



➔ форум



Вертикальное озеленение — 5480 руб.
Minigarden

17 Домашний мини-огородик, главный сюрприз переделки, разместился в нише из гипсокартона, сооруженной на фронтальной части воздуховода. Она заполнена двенадцатью отдельными пластиковыми модулями с индивидуальной системой дренажа в каждом. Такие конструкции вертикального озеленения легки в сборке, мобильны, долговечны. Позволяют выращивать дома цветы, салатную зелень, клубнику. Для освещения над огородиком смонтирована специальная лампа, ускоряющая рост растений.

Roman Понравилась планировка. У острова много противников, но в данном случае решение нельзя назвать спорным — пространство стало рациональнее организовано. Сочетание белого, серебристого и темного дерева — беспроигрышный вариант. Много света, для кухни это хорошо. Индукционная поверхность на острове — безопасно, функционально, красиво. «Огород» с возможностью выращивать свежую зелень — отлично. Но есть и минусы — это непродуманно размещенное электроустановочное оборудование и слишком высокое расположение духового шкафа.

Mansi Проект понравился. Видна идея, оригинальная планировка. Остров к месту. Минус — больше трех человек за стол не посадишь, а к хозяевам приходят гости. Наверное, на кухне такого размера трудно все совместить, но, может, была возможность и это учесть?

Anneta Категорически понравилось! Хотя есть моменты, которые смутили. Нет сушилки для посуды, а мне кажется, с ней все-таки удобнее. Посудомойка — это отлично, но ведь и в раковине посуду все равно будут мыть, куда ее ставить мокрую? Высота духовки неудобна. Не увидела розеток на подоконнике.

Элена777 Интересный, но типично мужской проект. Лаконично, почти монохромно, линейно.

zaben74 Многое понравилось, но есть замечания. Очень тесно! Да, кухни у нас маленькие, но для того и нужны дизайнеры, чтобы решать эту проблему. Освещение просто расточительное! Резюме: хороший, чисто мужской проект, рассчитанный на большую площадь.

Ната_ Мне показалось тесновато. Можно было не делать колонну до стола и оставить внизу, где блок розеток, открытую зону — появилось бы пространство для маневра. Вместо двух маленьких холодильников — один большой, а духовку переместить на место морозильника. Обеденный стол сделать выдвигающимся. И сушилки, да, не хватает.

Telelihach Ну и кухня! И так не особо много метров, а теперь совсем не развернуться. Места для хранения рядом с батареей — бред какой-то.

vnv104 Ключевое слово — «теснота». А так картинка красивая.

Tornado Ради подхода к окну нагородили закутков и выгородок — как ни повернешься или наклонишься, обязательно обо что-нибудь стукнешься. Дерево на полу — глупость несусветная.

omny_2004 Хороший проект, хорошая реализация. Вот что бывает, когда мужики берутся за дело!

petr. Какой-то офисный фастфуд: поели — и в сад. В небольшой кухне сделали три (!) прохода и съели все место под «коридорчики».

Нино Интересный проект, но не продумано размещение техники. Духовка все же не на месте. А так, по-моему, вполне удобно крутиться на одном месте.

marina-slava Просто супер! Уютно, стильно, современно. Хозяевам точно все понравится!

Топаз Мое мнение — бездарно убито пространство. И почему дизайнеры-архитекторы так невзлюбили диванчики на кухнях? Это же самый смак и уют! Забраться на него с ногами, посидеть вечером с любимым...

НаШа Кухня, сама не пойму почему, для меня слишком мудреная, неуютная. Жить в космическом корабле — необходимость, а не высшая радость. Мужской вариант, однозначно.

Tali А мне очень-очень понравилось! Боже, неужели я мужик? Нет, я девушка, я девушка, я девушка...



Из Африки

Комната в типовой
московской многоэтажке
«перенеслась» в саванну
и превратилась
в спальню-лодж



Фото: Николай Карачёв, Илья Столяров



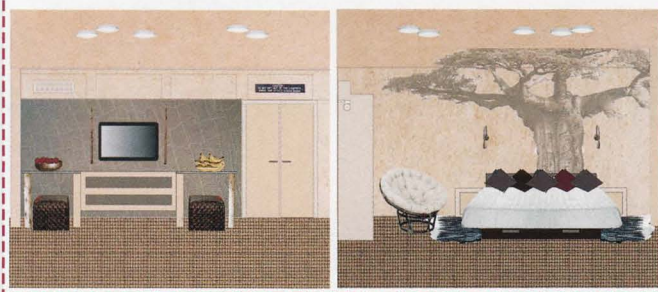


Дана Узун и Кирилл Ворончев работают в одной аудиторской компании. Общительная Дана — специалист отдела кадров, все время с людьми. Вдумчивый и серьезный Кирилл больше с документами, он консультант-аудитор. Профессионально делить им нечего, зато есть чем поделиться и о чем рассказать. Их семейный тандем тоже оказался удачным — разные по характеру, они прекрасно дополняют друг друга. Дана взрывная и активная,

сказывается происхождение: ее предки — болгары и гагаузы. Кирилл, напротив, спокойный и рассудительный. По первому образованию он физик. Еще будучи студентом, работал в Швейцарии, в европейском центре ядерных исследований. Домой привез не только интересный опыт, но и рецепты фондю, теперь они с Даной частенько готовят это блюдо гостям. А не так давно Кирилл увлек супругу новым хобби — парусным спортом. Вместе они ходили на яхте, учились вязать морские узлы и управляться с парусами, вместе отправились на острова в Атлантике, где Кирилл сдавал квалификационный экзамен на капитанские права. Другие увлечения супруга Дана тоже разделяет: в сквоше, как и Кирилл, активная участница, в регби — страстная болельщица, может часами говорить об игре.

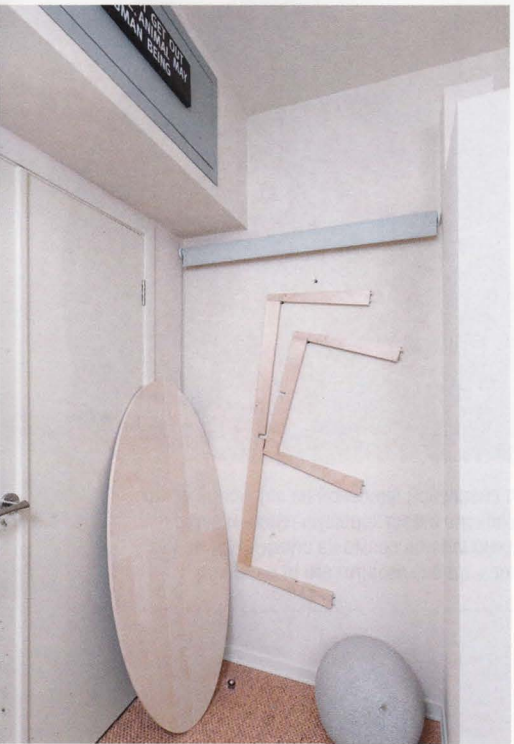
Комнату, которая до поры до времени служила складом спортивного инвентаря, а также местом для сушки и глажки белья, ребята решили переоборудовать в спальню — с полноценной кроватью, гардеробом и при этом не слишком интимную, чтобы можно было проводить там время с гостями. Елена Кангина, взявшаяся осуществить переделку, учла все пожелания хозяев: большая кровать и вместительные шкафы изготовлены по ее эскизам, раскладной стол для приема гостей прячется за шторой на стене, есть телевизор и два небольших автономных пространства для работы с ноутбуком. А главным подарком для молодой семьи стала стилистика комнаты — она решена в духе африканских лоджей* и должна напоминать Дана с Кириллом об их свадебном путешествии в Африку.

* **Лодж** (от англ. lodge — «домик, сторожка») — особый вид экоотелей, распространен в основном в Африке. Обычно это гостиница на природе, в национальном парке, с номерами в виде бунгало, хижин или палаток, обставленными нарочито простой аутентичной мебелью и при этом полностью комфортабельными.



1 Стены выкрашены покрытием на водной основе светло-соломенного оттенка в несколько слоев с помощью разных губок и валиков. Поверхность получилась шероховатой, как будто выкрашенной вручную. На потолке та же краска нанесена обычным способом.

Краска — Aqualasur от Relius, Германия, 45 м², 47 500 руб. Три-С
Работа — Arte Povera



2 В углу за дверью прячется разборный овальный столик из березы, прикрытый рулонной шторой.

3 Платяные шкафы, напоминающие пляжные кабинки для переодевания, закреплены на стойках из гипсокартона. Распашные дверцы на задвижках-вертушках сделаны из МДФ с крашеным дубовым шпоном. Один шкаф, со штангой, предназначен для хранения одежды на плечиках, другой заполнен полками.

Гипсокартон — КНАУФ
Мебель — гардеробные шкафы, антресольные ящики, консоль,
109 500 руб. Феникс-2001

3



Елена КАНГИНА,
автор проекта

Я много путешествовала по Африке, и у меня сложилось определенное представление о «стилистике континента»: первозданность там сочетается с реальностью, простота — с разумным удобством, местные традиции — с колониальным наследием. По-моему, африканский дух можно весьма успешно перенести в современный городской интерьер, важно лишь не перенасытить его, не уйти в лубок.

Я строила проект на нюансах и ассоциациях. Это не настоящая Африка — это мое переосмысление. Цветовая гамма — деликатные оттенки сухой травы саванны, песка, пыльно-серой шкуры слонов. Материалы натуральные: сизаль, дерево, ротанг, лен, хлопок в сочетании со стеклом и металлом светильников. Гладкие поверхности чередуются с шероховатыми. Акценты — контрастная шкура зебры, подушки насыщенных земляных оттенков и крупный арт-объект, который держит весь интерьер, — барельеф в виде баобаба. Он довольно абстрактен, но создает именно то, чего я добивалась, — ощущение монументальной обволакивающей защищенности.

4

Циновка — серия «Аллегро», 6 пог. м,
62 256 руб. Carpet House

4 Пол покрыт сизалево-латексной циновкой на латексной основе. Сизаль обеспечивает хорошую тепло- и звукоизоляцию, его можно стелить прямо на стяжку. Или на уже имеющийся паркет — латекс защитит его от царапин.



**Кирилл
ВОРОНЧЕВ,**
хозяин

Если честно, мы ожидали иного. Наше путешествие в Танзанию состоялось в мае, в конце периода дождей, поэтому Черный континент мы увидели ярко-желтым и сочно-зеленым и были удивлены дизайнерским представлением об Африке. Но сейчас, по прошествии времени, с полной ответственностью заявляем: мы в восторге от нашей спальни! Кровать удобная, кресло уютное, шкафы вместительные и даже забавные (кто бы ожидал такого от шкафов?), текстиль и зебра на полу создают ощущение отсутствия углов, мягкости пространства. Цвета тоже уже любимые. Разнообразие света позволяет менять комнату в зависимости от настроения. А главное, конечно, баобаб, ставший причиной смешанных чувств (шок, удивление, восторг — последовательность у каждого входящего в спальню своя). Теперь это просто «наше дерево».

5 Баобаб — символ Африки и декоративная доминанта спальни. Монументальный арт-объект автор проекта Елена Кангина создала совместно со скульптором Николаем Черняком. По намеченному на стене контуру закрепили проволочный каркас, заполнили его легким пенопластом с монтажной пеной, после чего нанесли слой гипса, придав ему врубчатую фактуру древесной коры, и покрыли поверхность серой краской.

Работа —
45 000 руб.





6 Кровать и лаконичные прикроватные тумбы-кубики сделаны по эскизам Елены Кангиной из сосны, шпонированной дубом, и выкрашены эмалью трех оттенков: тумбы — серые, спинка и верхний борт кровати — зеленоватые, выдвижные ящики в основании — шоколадные. Цветом и ручками-скобками они напоминают старые коленкоровые чемоданы — реверанс в сторону колониального стиля. Матрас со сторонами разной степени жесткости одет в чехол с микрокапсулированными пробиотиками, очищающими ткань от аллергенов и регулирующий уровень влажности.

Кровать, тумбы — 98 418 руб. Торис

6

Кресло из ротанга — модель «Папасан», Индонезия, 6770 руб. БестМебелик



7 Узкий простенок у окна тоже задействован — тут выстроен декоративный стеллаж из гипсокартона. Для быстроты и точности монтажа направляющих мастера использовали лазерный уровень-нивелир и газовый пистолет, выстреливающий дюбель-гвоздями. А для обшивки листами — шуруповерт с заправленной в него лентой с шурупами.

Гипсокартон — КНАУФ

7

8 Многоуровневое освещение спальни включает в себя три плафона-таблетки на потолке, два светодиодных бра на гибких ножках над кроватью и «гвоздь программы» — светящиеся шары из пластика. Елена тонировала их в цвет баобаба, чтобы они составляли с ним единую композицию (при горящем свете шары совпадают с цветом стен). Яркость всех приборов регулируется диммерами, включать их можно в любом сочетании.

Шары — 2 компл.,
18 000 руб. **Globo**

8

9

Пуфы —
14 000 руб.

9 Стеклые столешницы для работы с ноутбуком, расположенные по обеим сторонам от телевизионной консоли, опираются на очищенные от коры еловые обрубки. Вместо рабочих кресел — пуфы с плетеной обивкой из искусственной кожи.

10

Ткани — 38 917 руб.
Галерея Арбен
Карниз и пошив —
23 295 руб. **Anka**

10 Ткани природных оттенков — белая гардина из полупрозрачного льна и шторы песочного цвета — подчеркивают «экологический» характер комнаты и создают расслабляющую атмосферу.



Хитрый приём

Стена напротив кровати имитирует высохшую, потрескавшуюся землю африканской саванны. За основу взята фотография, которую автор проекта сделала во время поездки по Танзании. Создать видимость глубоких трещин помогла обычная веревка, нарезанная на кусочки разной длины и наклеенная на стену по карандашной разметке. Декоративное покрытие на акриловой основе нанесли на стену толстым слоем, подсушили строительным феном, слегка отшлифовали после извлечения веревки и покрасили разными оттенками серого.

Декоративная штукатурка — Matt Plastic от Relius, Германия, 15 м², 9000 руб. Три-С
Работа — Arte Povera



Гипсокартон — КНАУФ

11 По длинной стене, под потолком от края до края, вытянута антресольная полка, выстроенная из гипсокартона. Фасады из шпонированного дубом МДФ открываются вверх, в ближайшем к окну отсеке спрятан кондиционер. Светодиодная лента, закрепленная в нише по нижнему краю, эффектно подсвечивает стену с фактурой растрескавшейся земли.

➔ форум



Nastia8585 Проект понравился сразу же, как только дерево увидела.

Jojo В целом понравилось. Хорошие цвета, и стиль выдержан. Да, похоже на гостиничный номер, ну и что? Если номер уютный, то почему бы нет? И шкафы нравятся, хотя кому-то напоминают туалетные кабинки. Мне — нет. Но гостиной в этой комнате, конечно, нет. И быть не может, раз стоит двухспальная кровать. Если хотите сочетать, то надо ставить диван и журнальный столик на колесиках, легко перемещающийся. А вот дерево, в пустой комнате тянущее на настоящий арт-объект, с мебелировкой потерялось, стало лишним. Гораздо лучше смотрелся бы большой постер с видом саванны.

Din@ Переделка совсем не понравилась. На шкафах только табличек «М» и «Ж» не хватает! Дерево визуально скрадывает пространство. Возможно, сами заказчики неправы в том, что изъявили желание соединить спальню с гостиной.

Iera-kasper Впечатление нейтральное. Приятная цветовая гамма, понравились светильники. Дерево — тоже шикарная идея, но смущает место стыка ствола и изголовья. Может, уместнее было бы каким-то образом их срастить? Стена в виде потрескавшейся земли красиво окрашена, и прием интересный, надо запомнить.

Iiricssha Цветовая гамма понравилась, но показалось, что потолок давит. Кровать, кресло и шкура хороши.

Arduan Сразу скажу, что понравилось: матрас, светильники, пуфы. Стена с деревом смотрится как-то голо. Цветовая гамма в целом приятная.

Jylia Самое мягкое определение — кабинки для переодевания на пляже. Какой бы шикарный дизайн ни был, эти кабинки все убили. Ну и стандартные фишки, гипсокартон и светодиоды. Неужели нельзя было те же антресоли повесить без гипсокартонного обрамления? Зачем подсветка, вообще непонятно.

vny104 Почему из всего многообразия африканских цветов выбрали серенький? Туалетные кабинки — вообще за гранью добра и зла.

Schockendra Все напоминает о путешествиях в дальние страны, даже кабинки аэропортового WC. Но если исправить этот изыск, то остальное вполне уютненько.

Polinchik Понравились цвета. Красивая стена с имитацией потрескавшейся земли — неброско, но оригинально, очень подходит к палитре.

Нино Африка — это буйство красок. Здесь же тусклый монохром... Но, может, для спальни и хорошо, чтобы на ночь ничего не возбуждало.

Rakushka Не могу сказать, что очень понравилось, но неплохо. Достаточно уютно, теплые цвета. Но вот дерево...

Tornado Все красиво, но слишком стерильно и неярко. В Африке, я полагаю, не только выжженная саванна, но и оазисы встречаются. В этой переделке не хватает какого-нибудь живого акцента.

florena Все атрибуты саванны налицо: и треснувшая от зноя земля, и песчаная буря, и одинокий баобаб. Мне не нравится такое фанатичное следование заданной теме — слишком монохромно, высушенная пустыня не самое лучшее место отдыха. Захотелось сразу в Европу, где много воды, мало пыли и нет страшных голодных крокодилов, из которых злые люди делают большие чемоданы. Шкафы понравились — островок цивилизации в африканской деревне.

Silvandır В целом неплохо, только бра и потолочные светильники выбиваются из темы.

Эльфа Интерьер понравился. Люблю такую гамму — расслабляет и обволакивает, но добавила бы пару зеленых горшков для вспышки цвета. К шкафам, наверное, надо корзины плетеные добавить вверху и внизу, чтобы не было ассоциации с туалетом.

Liz Дерево само по себе понравилось, но оно должно было сочетаться со спинкой кровати. Обилие конструкций из гипсокартона слегка напрягает, да и места он крадет порядочно.



Мой фамильный особняк

Оскар Уайльд как-то сказал: «У меня непритязательный вкус, мне вполне хватает самого лучшего». Мы с ним полностью согласны, это правильная жизненная установка. Может быть, у нас нет возможности покупать самое лучшее, но надо к этому стремиться. Очень может быть, что виллы на Канарах у нас не будет никогда, но не стоит падать духом! Изучать искусство интерьера лучше всего на высоких примерах — и адаптировать их к своим обстоятельствам



Гостиная-библиотека
в доме голландской худож-
ницы Гертруды Дерксен

Пример для подражания

Вот такой интерьер придумала себе голландская художница Гертруда Дерксен, в узких кругах известная просто как Гертруда Д. Правда, за кисть она взялась относительно недавно, по образованию Дерксен актриса. В 1967 году она дебютировала в театре «Терзейде», потом переключилась на режиссуру и в 80-е создала собственный творческий коллектив. В 90-е Гертруда Д оставила сцену — за плечами остались несколько постановок, в которых она была не только режиссером, но и сочинила прекрасные костюмы с многослойной текстурой.

Увлечение костюмами и предопределило ее дальнейший выбор — режиссер занялась живописью. Вместе с первым успехом появилась необходимость в студии. Подходящее помещение Гертруда нашла в старом амстердамском здании, в котором когда-то размещались магазины и провиантские склады. Истории в самом доме не было никакой, зато были высокие потолки. Часть помещения художница отвела под картины и мольберты, другую превратила в собственное жилище.

Образ

Конечно же, возможности у модной европейской художницы не такие, как у нас, простых россиян. Да и местоположение псевдоособняка очень помогло с подбором предметов, ведь Амстердам славится антикварными магазинами, блошиными рынками, художественными галереями. Но все-таки это не старинный замок, а бывший склад, и тем не менее выглядит он как роскошное фамильное гнездо! Ловкость рук, как говорится.

Хозяйка настелила деревянный пол, обрамила окна роскошной цветной тафтой, нашла на аукционах старинную европейскую мебель. Жемчужина ее мебели — письменный стол в стиле краснодеревщика Шарля Буля и кресла «жакоб», французский антиквариат XVIII–XIX веков. При этом ни то ни другое не создает ощущения музея. Возможно, все дело в присутствии абстрактной авторской живописи и сложноокрашенных стен. Правда, камин здесь настоящие, рабочие, и порталы у них, как раньше, классические мраморные.

Текст: Ирина Южная. Фото из архивов пресс-служб



© Галерея Gertrud D, www.getruidgalleries.com

Поверхности, окрашенные в технике colourwashing, дрэггинг, рэггинг и спонджинг (слева по часовой стрелке). Краска Dulux

На заметку

Декоративная покраска В доме Гертруды Д. эффектно оформлены стены, покрытие немного напоминает венецианскую штукатурку. Большинство техник, позволяющих создать сложную покраску (broken color, как говорят англичане), построены по одному и тому же принципу. На поверхность (стену) наносится плотный базовый слой, как правило, самый темный. Затем в краску следующего слоя (обычно он чуть светлее базы) добавляется магический состав под названием «глейз», он же разбавитель. Глейз придает акриловым и виниловым краскам прозрачность и лессирующие свойства. После нанесения такого лессирующего слоя с глейзом можно приступать к собственно художествам. Их в декораторской практике довольно много:

- Художественная размывка (colourwashing) — нанесение на фон нескольких прозрачных слоев так, чтобы проявились нюансы цвета.
- Дрэггинг (dragging) — частичное снятие параллельными мазками сухой кисти последнего лессирующего слоя. Сквозь него будет проглядывать первый, более темный, а поверхность приобретет приятную полосатую текстуру.
- Рэггинг (ragging) — снятие лессирующего слоя скрученной тряпкой. Эту операцию можно повторить несколько раз — разводы на стене будут или явными, или еле заметными (стиль «никотин»). Реставраторы пользуются этим приемом, чтобы симитировать выцветшую от времени стену.
- Спонджинг (sponging) — вместо кисти или тряпки используется губка. С помощью этой техники можно симитировать фактуру любого камня.



Массивная доска «ильм жемчуг». Parketoff

Подобие

Вдохновляемся амстердамскими фото и смело создаем собственный «фамильный особняк»!

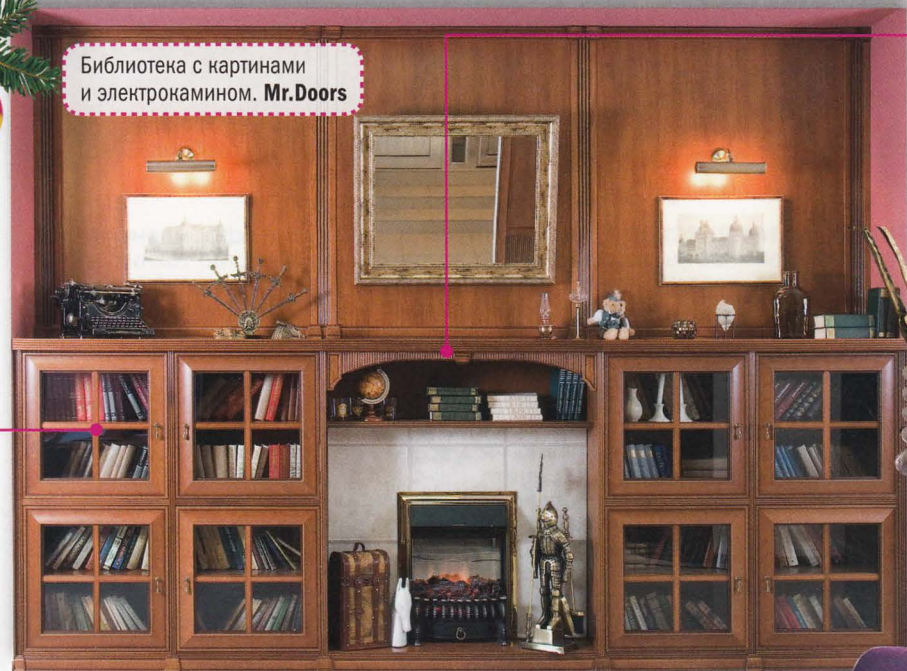
- Пол, безусловно, делаем деревянным. Никакого ламината! Но без дорогой древесины можно и обойтись, вполне сойдется сосна, главное — подобрать широкие доски. Скажете, сосна мягкая, на ней легко остаются следы? Ничего страшного, пострадавший от времени паркет отлично играет на образ «благородного старого дома». Сосну нужно лишь правильно тонировать — при удачном выборе краски у вас получится создать имитацию любой ценной древесины.

Варианты декоративного состаривания древесины. Дом Краски



Библиотека с картинами и электрокамином. **Mr.Doors**

● О живом огне, скорее всего, придется забыть. Но можно сделать фальшкамин! И вот здесь гипсокартон будет очень кстати, достаточно выстроить из него короб, а сверху, например, обтянуть текстилем. Получится дешево и очень уютно.



● Домашняя библиотека приветствуется в любом родовом гнезде. Закажите столяру полки на скрытых шурупах и ни в коем случае не выстраивайте библиотеку из гипсокартона, этот материал не выдержит веса книг. Потолочные деревянные балки можно сымитировать с помощью специального полиуретанового декора, а можно и вообще обойтись без них. Но в этом случае потолок нужно покрасить в «небелый» цвет.

● В таком интерьере хорошо смотрится буржуазная «кутаная» мебель — с оборочками и подзорами по нижнему краю, подушками, мягкими сиденьями. Если переобивка диванов и кресел не входит в ваши планы (это действительно дорогое удовольствие), шейте чехлы или даже простую оборку-юбочку для кресла, закрепив ее на липучках. Старинные стулья искать необязательно, достаточно того, что есть в продаже. Подыщите модели красивой формы и просто позолотите их деревянные части — выйдет немного театрально, но очень к месту. А стол закройте красивой тканью до самого пола.

● Тафту — «хрустящую» шелковую, довольно дорогую ткань — почти без потерь можно заменить смесовыми материалами со схожей фактурой.



Кресло «Азиза» в бархатной обивке с подставкой для ног. **Promemoria**

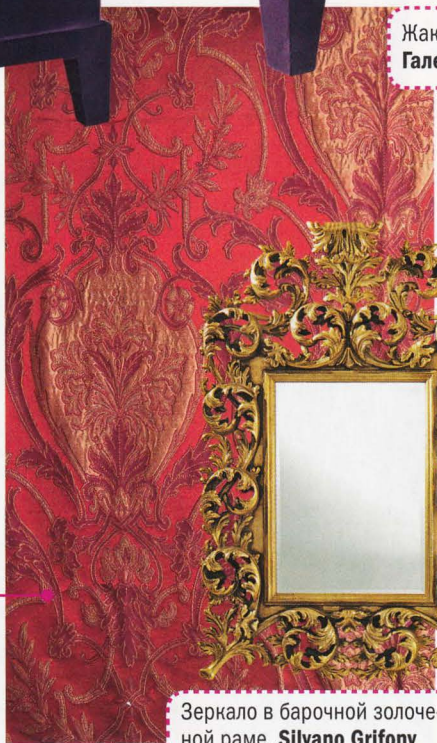
Жаккардовая ткань. **Галерея Арбен**

Люстра в квартире архитектора Игоря Кочанова

● Люстру попробуйте заказать мастерам по металлу. Воспользуйтесь, например, опытом дизайнера Игоря Кочанова, который придумал для своего дома с низкими потолками вытянутую вширь, как бы распластannую люстру.

● Настольные лампы — самое простое звено в этой цепочке. Делаются элементарно из любых подручных средств, были бы смекалка и простая комбинация из лампочки, патрона и провода.

● На рамах сэкономить не удастся! Красивый багет всегда дорог. Зато платить за абстрактную живопись совершенно необязательно, можно и самим создать нечто продвинутое. Вдохнитесь, например, шедеврами художника из фильма «Вики Кристина Барселона» в исполнении Хавьера Бардема. **ка**



Зеркало в барочной золоченой раме, **Silvano Grifony**

Адреса на страницах 124–126



Новые традиции

Забудем на время о красных и зеленых цветах! Наш новогодний стол-2012 будет чистым и белым, как свежеевыпавший снег. А яркими акцентами станут растения: мох, гортензии и ирисы. Новый год — это всегда сказка, а в сказках под снегом расцветают не только подснежники...



Наталья ЛЮККЕЗИ,
декоратор

Фото: Виктор Чернышов. Организация съемки: Татьяна Орфонова

Небольшие композиции из еловой ветки, кохии и синеватых ирисов, перевязанные декоративной войлочной веревкой, разложены по тарелкам. Это создает двойственное ощущение морозной свежести и домашнего тепла.



Для праздничного стола — парадная посуда и правильные бокалы для вина. Правда, пока что в них не бордо, а молоко, но ведь еще не вечер! Будем считать, что это нетрадиционный аперитив...

Фигурки голубков на фоне крупных гортензий придадут сервировке трогательное звучание.



В венок, декорированный зеленым мхом, веточками кохии, мелкими белыми розочками и хризантемами, установлена большая свеча — эта композиция собирает сервировку в единое целое и придает ей торжественность.



Тарелки — **Jl Coquet**
Бокалы для бордо — **Villeroy & Boch**
Столовые приборы — **WMF**

Прозрачный намёк

Салат оливье, запах мандаринов, звук выстреливающего шампанского, шуршание оберточной бумаги... Все это, безусловно, свидетельства того, что к нам пришел Новый год. Но первой об этом открыто и прямо заявляет наряженная елка. Атмосфера праздника наполняет дом в тот момент, когда мы достаем из упаковок и развешиваем на мягкие зеленые лапы елочные игрушки — прозрачные и серебристые, как будто заиндевелившие на морозе

фото: Виктор Чернышов. Организация съемки: Татьяна Фофонова



Наталья МАЛАШИНА,
флорист компании SHISHI



Прозрачность — тренд сезона. Белые и серебристые елочные игрушки — хорошая база для любого декоративного решения. Они создают ощущение чистоты, хорошо вписываются в интерьер любого стиля и сочетаются с любыми другими оттенками.

Шары разных цветов и фактур — прозрачные и полупрозрачные, блестящие и матовые, рельефные с хрустальными насечками и гладкие, простые и замысловатые, белые и тонированные в серебро или бронзу — основа наряда этой елки.

На переднем плане шары с рельефным изображением Дракона — символа 2012 года, прозрачные свинки-копилки с монетками и фигурки животных.

Наряд должен быть многослойным: в глубине — крупные и плотные по цвету игрушки (лучше всего шары), посередине — более тонко выделанные и богато украшенные, впереди — самые интересные фигурные.

Елка — SHISHI
Елочные игрушки — SHISHI

Адрес на стр. 124-126



Таллинн - Осло - Вильнюс - Москва - Санкт-Петербург - Алма-Ата - Рига - Киев

SHISHI®

Home of Beauty

Tallinn - Oslo - Vilnius - **Moscow** - St.Peterburg - Almaty - Riga - Kiev

Декоративное оформление любого помещения с использованием искусственных растений и предметов интерьера

Шоу-рум:

Москва, Дмитровское ш., д. 71, корп. 1,
тел./факс: 8 (495) 785-55-27,
8 (495) 226-67-35, 8 (495) 210-00-65,
8 (985) 760-89-56, 8 (985) 760-85-19

Розничная продажа искусственных растений и предметов декора:

ТК «Твой дом» 65-66 км МКАД (Волоколамское шоссе)
ТК «Твой дом» 24-25 км МКАД (Каширское шоссе)

shishi@shishi-rus.ru
www.shishi-rus.ru



Ванная с душевым отсеком вместо ванны, проект Константина Жильченко и Татьяны Журавлёвой



Ванная комната от Heritage Bathrooms

Всё включено

Удобно обустроить можно санузел любой площади, главное — подобрать правильную сантехнику и мебель



3-4
м²

Мини-раковина со шкафчиком-подстольем, серия «Эклипс». Акватон

Где умыться?

Лучший вариант для маленькой ванной — угловая раковина или такой же формы мойдодыр (в продаже бывают варианты шириной от 40 см). Не стоит отказываться от полноценной раковины в пользу суперкомпактных моделей, предназначенных для уборных. В таких чашах можно только руки ополоснуть (да и то вода будет брызгать на пол), а вот ежедневно чистить зубы вам вряд ли понравится.



Душ Tempesta Next Generation с аэрированным режимом распределения воды. Grohe

Где помыться?

В типовом санузле обычно есть ванна стандартной формы и размера (прямоугольная, 150–170 см в длину). Увы, даже невысокий человек вряд ли уляжется в ней с полным комфортом. Советуем заменить эту модель на угловую, можно даже гидромассажную ванну. В продаже достаточно миниатюрных треугольных моделей, где предполагается лежать «по гипотенузе». Да, такая модель займет чуть больше места, но пользоваться ею во много раз удобнее.

Если вы предпочитаете принимать душ, а не лежать в ванне, зачем стоять с лейкой в громоздкой чаше? Оборудуйте хорошую кабину — традиционную душевую или гидромассажную. В первом случае можно подобрать миниатюрный вариант поддона со стороной от 80 см², угловой или квадратный. Гидромассажные кабины чуть крупнее, от 90–95 см, но они тоже поместятся на вашей площади.

И учтите: заблуждается тот, кто планирует «разгрузить» небольшой санузел, заменив ванну душевой кабиной. Места она займет примерно столько же, но будет выглядеть куда более громоздко из-за наличия стенок. Для визуального облегчения пространства есть два способа: заказать душевой отсек в строительном исполнении (то есть обойтись без поддона и выполнить слив в пол) или поставить ванну уменьшенного литража, контур которой напоминает половинку авокадо. Над ногами в этом случае поместится компактная раковина, а рядом освободится место, например для шкафчика-пенала.

Где справить нужду?

Стандартный унитаз-компакт лучше заменить подвесным — пусть вы не выиграете место, но зрительно он кажется меньше, да и убирать под ним удобнее. Роль биде будет выполнять гигиенический душ. А если вы готовы к экспериментам, в комплект к угловой ванне и раковине подберите угловой унитаз или вместо отдельных раковины с унитазом смонтируйте экономичный во всех смыслах моноблок, в котором вода из раковины, перетекая в бачок унитаза, используется для смыва.



Душевой отсек в ванной комнате, проект Татьяны Стащук



Ванная по проекту Екатерины Козловой



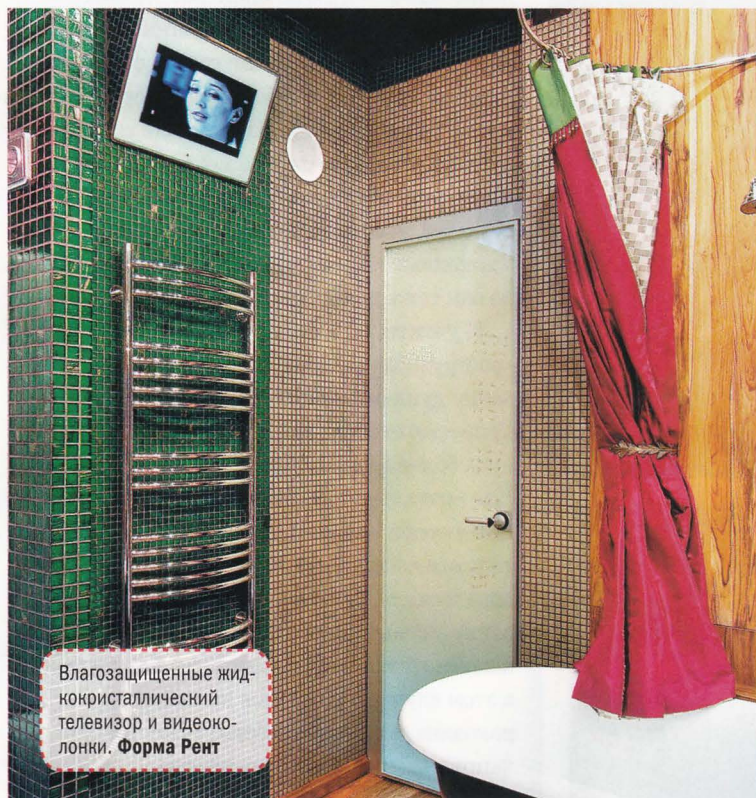
Санузел с унитазом и биде, проект Жанны Вершининой



Небольшая гидромассажная ванна Energy от Jacob Delafon



5-6
м²



Влагозащищенные жидкокристаллический телевизор и видеоколонки. Форма Рент

Техника в ванной

Миниатюрными телевизорами оснащены почти все дорогие гидромассажные кабины и ванны. Но гораздо приятнее смотреть фильм на широком экране — сегодня их встраивают и в пол, и в потолок, и за зеркало (в выключенном состоянии телевизора как бы нет, но стоит нажать кнопку пульта — можно лежать в пене и смотреть «Доктора Хауса»). А если экрана не видно за запотевшими стенками душевой кабины, настройтесь на любимую волну во встроенном музыкальном центре.

Где умыться?

Как правило, такую площадь имеют санузелы в домах-новостройках, и тут уже можно «разгуляться». Например, позволить себе широкую, 80–100 см, раковину. Удобно, если у модели будет крыло (одно или два), на нем можно держать ванную мелочевку. Широкий мойдодыр решит проблему хранения полотенец, косметики и средств гигиены. При желании его можно дополнить навесным шкафчиком и/или пеналом.

Где помыться?

Необязательно пытаться втиснуть ванну в угол — можно установить просторную, гидромассажную. Или оборудовать свободную гидромассажную паровую кабину. В вашем распоряжении большой выбор форм: в такую комнату войдут не только экономичные угловые или квадратные модели, но также прямоугольные и круглые пристенные.

Где справить нужду?

Помимо унитаза вы вполне можете позволить себе биде. А чтобы не пришлось задумываться об их сочетаемости, остановите свой выбор на моделях из одной коллекции.

7-8
м²

Где умыться?

Двойная раковина — идеальный вариант для семейной ванной комнаты, не придется по утрам занимать очередь, чтобы почистить зубы. Раковины с двумя чашами тоже могут быть с крыльями, это очень удобно для разделения мужской и женской косметики.

Где помыться?

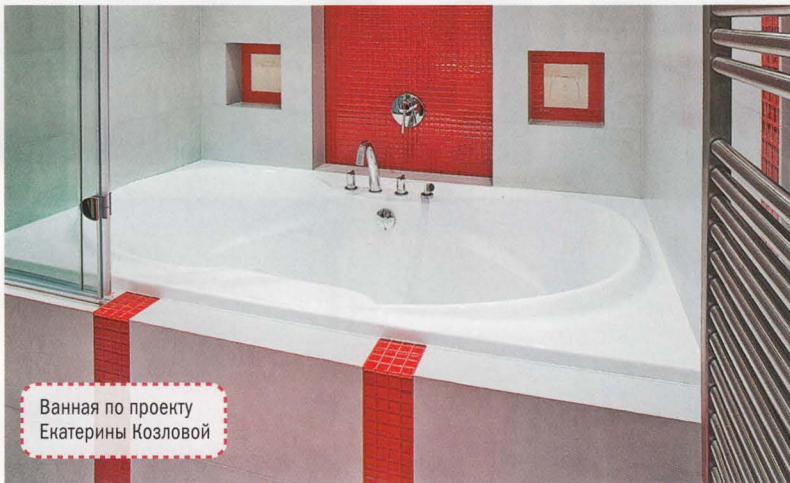
Комнату такой площади можно смело превращать в спа-салон. Например, оторвать ванну от стены — поставить посреди комнаты модель на лапах с элегантным напольным смесителем. Здесь важно помнить одну тонкость: для отдельно стоящих ванн не так важно определенное количество квадратных метров, сколько наличие фокусной точки — места, с которого вашей красавицей-ванной можно любоваться.

В семиметровой комнате поместится и гидромассажная ванна на двоих.

Боле^е того, на такой площади не придется разрываться между ванной и душем, можно позволить себе и то и другое.



Ванна со скошенным бортиком экономит пространство. **Villeroy & Boch**

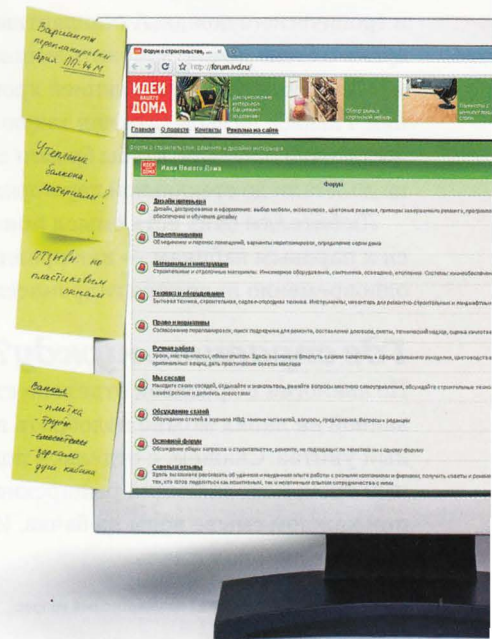


Ванная по проекту Екатерины Козловой

ИДЕИ
ВАШЕГО
ДОМА

FORUM.IVD.RU

Практикум ремонта на форуме «Идеи Вашего Дома»





Ванная по проекту Елены Романовой



Ванная с отделкой ониксом, проект Екатерины Родняной и Киры Штефан

Диван в ванной

Почему бы и нет? Современная мягкая мебель отлично приспособлена к жизни во влажных условиях. Закажите диван в обивке с соответствующей пропиткой и садитесь на него, не снимая мокрого полотенца. Если ванная комната достаточно просторная, там можно устроить уголок релаксации с целым гарнитуром из диванов, кресел и кофейного столика.

Для тех, кто предпочитает душевые уголки в строительном исполнении, подойдет модный минималистский вариант с одной прозрачной стеной, сливом в пол и гигантской потолочной лейкой, оснащенной режимами водопада и тропического дождя. А стандартные форсунки в стене можно заменить мощной гидромассажной панелью с функцией хромотерапии. Главное — выделить под такую кабину достаточно площади, чтобы брызги воды не долетали до стеклянной перегородки.

Любителям бань есть смысл присмотреться к паровым кабинам — как правило, они одновременно являются гидромассажными.

Где справить нужду?

По аналогии с красивой отдельно стоящей ванной на лапах можно подобрать необычный унитаз. Скажем, с отделкой под старинный трон, исполняющий рыцарские гимны при каждом смыве воды из бачка. Или просто расписной под гжель.



Ванная по проекту Евгении Кондратьевой и Татьяны Михеевой

ванн~~ы~~е комнаты | **в ассортименте**

**9 м²
и более**

Где умыться?

Мойдодыры для просторных помещений способны заполнить собой буквально полкомнаты: в комплект к огромной раковине предлагаются не просто зеркало и шкафчики-полочки, но даже деревянные буазери для стен. Осталось присмотреть подходящее кресло к туалетному столику, чтобы было удобно наносить макияж.

Где помыться?

Ванны для огромных санузлов напоминают арт-объекты, фантазия производителей безгранична. Это может быть тувелька на шпильке, обложенная мозаикой. Или чаша, ▶

КВАРТИРНЫЙ ОТВЕТ

НА КВАРТИРНЫЙ ВОПРОС

В Интернете

- » архив журнала
- » подписка на журнал
- » форум для общения
- » вопросы экспертам
- » конкурс «Сам себе дизайнер»



www.kvotvet.ru



Ванная по проекту
Андрея Курочкина,
Михаила Воинова
и Артема Никифорова



Ванную и спальню разделяет
стеклянная перегородка,
проект Марины Волковой
и Юлии Герасимовой



Домашний мини-хамам.
Бани и сауны

Банный день

Тем, кто не мыслит жизни без парилки, проще всего купить универсальную гидромассажную кабину с парогенератором. Для традиционной бани температура там невелика (до 45 °С), но при влажности 90% получится хорошенько прогреться. Если заказать паровую кабину с парогенератором помощнее, придется решать проблему высоковольтной проводки (мощность некоторых достигает 24 кВт/ч). При гарантированной влажности почти 100% паровые кабины не могут быть деревянными внутри: такими делают только сауны с горячим, но сухим воздухом. Последние могут выглядеть снаружи как угодно, но внутри обязательно облицованы деревом: елью, сосной, кедром, пихтой, осиной, абаша, тсугой. Площадь домашних саун варьируется от 2 до 12 м², так что разместить ее можно и в комнате средних размеров. А если место позволяет, можно выгородить угол и организовать там экзотический вариант бани — турецкий хамам.

вырубленная из аметиста, малахита, оникса; по внешней поверхности стенки струится ручеек воды, на бортике установлен водопадный смеситель. Отдельно стоящие модели на такой площади — это уже не только классические ванны на лапах, но разнообразные чаши в форме бриллианта, свернутого листа бумаги, морского валуна... А еще, по аналогии с кроватями, крупные ванны (от 191 см) устанавливают на подиум, деревянный или выложенный морской галькой. Сама чаша может быть встроена в пол и наполняться буквально вровень с его поверхностью.

Душевую кабину, обычную или гидромассажную, можно дополнить парной. Домашние бани и сауны, обшитые натуральным деревом, инфракрасные кабины, криокамеры (для сеансов косметической заморозки после бани) — на таком просторе возможно все.

Где справить нужду?

Если вы ожидали прочитать что-нибудь про огромные унитазы, мы вас разочаруем. Унитаз — это, пожалуй, единственный предмет сантехники, который обошла стороной сантехническая гигантомания. Позволим себе лишь один совет: в просторном санузле унитаз и биде часто отрывают от стены — возводят перегородку в половину высоты помещения и делят таким образом помещение на две приватные зоны. **ка**



Адреса на страницах 124–126

Со всеми удобствами



Ванная — одно из самых маленьких помещений в доме, но это те самые пресловутые «удобства», без которых жизнь превращается в сущий ад. Или даже при их наличии, но неисправной работе. Капающий кран, шум в трубах, разгневанные соседи, на которых вы «протекли» отнюдь не по своей расseyанности, — все это портит настроение, вызывает головную боль и даже депрессию. О скрытых тонкостях, которые позволяют сложному комплексу под названием «ванная комната» функционировать как хорошо отлаженный механизм, мы узнали на семинаре, организованном издательским домом «Салон-Пресс» и компанией XS-Media в торговом-выставочном комплексе «Экспострой»

Ванная по проекту Евгении Кондратьевой и Татьяны Михеевой

Эксперты



Евгений АЛЕКСАНОВ, категорийный менеджер направления «Сантехника» компании «Старик Хоттабыч»



Максим РЫБАКИН, региональный представитель компании Kludi



Юрий ЛИ, руководитель московского отдела департамента развития компании «ТЕСЕ Системс»



Вадим КОЧКИН, технический консультант компании Geberit



Фёдор СОКОЛОВ, технический специалист компании Hansgrohe



Максим ЖИВОТОВ, сервис-менеджер по России и СНГ брендов Villeroy & Boch и Gustavsberg



Станислав МИРОНЮК, менеджер отдела маркетинга компании «ТЕСЕ Системс»

СЕМИНАРЫ

100
ОТВЕТОВ
ОТ ЭКСПЕРТОВ

ТВК «ЭКСПОСТРОЙ»

Оправдывает ли себя тенденция максимально встраивать сантехнику и разводку труб в стену?

Такая система столь же безопасна, как и традиционные системы наружного монтажа. Если монтаж осуществляет профессионал, то любой заводской брак он выявит еще до замуровывания. Кроме того, большинство производителей предусматривают возможность ремонта изделий в процессе эксплуатации без какого-либо разрушения поверхностей, в том числе и без скалывания плитки.

Фёдор Соколов

Часть оборудования встраивается не в капитальную стену, а в фальшстену, которая располагается перед ней. Основная зона риска любого трубопровода — места соединений, и здесь предлагается канализация с неразъемными соединениями. Для горячего и холодного водоснабжения производятся системы из металлопластика или пищевой нержавеющей стали с неразъемными прессфитингами. Такие соединения, скрытые в фальшстене, не требуют доступа для визуального контроля в течение всего срока эксплуатации.

Вадим Кочкин

Разбирать стену, отделанную дорогими материалами, вплоть до мрамора, не каждый захочет. Как раз для этого и разработаны специальные съемные модули, которые позволяют добраться до всех разводящих сантехнических компонентов. Например, у модуля есть направляющие (профили и рейлинги), и на них монтируются фальшпанели, которые по выбору потребителя можно покрасить, отделать плиткой и т. д. Каркас модуля выполнен из высококачественного алюминия, силовые панели — из композиционного материала, поэтому можно не опасаться коррозии и разрушения их во влажном помещении. Основная идея таких инсталляций — демонтаж не должен быть сложнее монтажа.

Максим Животов

Помогает ли сэкономить площадь инсталляция для навесной техники?

Если это настоящая инсталляция, которая монтируется в фальшстене перед капитальной стеной, экономия не слишком существенна. Инсталляция отнимет около 20 см помещения от стены. Но если бачки встраиваются в капитальные стены без модулей, это сэкономит около 20 см площади. Однако сделать это в наших типовых домах невозможно.

Станислав Миронюк

При монтаже инсталляции пространство, которое съедает фальшстена, возвращается полочкой над ней, поэтому экономия все-таки есть. Но монтаж можно произвести и в сантехнической шахте, при этом есть только одна проблема — пройти шахту насквозь, чтобы верхний крепеж инсталляции зафиксировать на ее задней стене. Специально для этого наша фирма вывела на российский рынок монтажный комплект «платтенбау».

Вадим Кочкин

Скрытый бачок и инсталляция — это всегда одно и то же?

«Инсталляция» — словечко, прижившееся на рынке и обозначающее все, что убирается за стену. На самом деле под ним может подразумеваться и рамная модель, и подвесной бачок. Бачок находится в подвесной раме, которая не ставится на пол, больших нагрузок нет, поэтому используется не толстый стальной профиль, а более тонкий. Иногда это называют блочной системой.

Станислав Миронюк

С напольным унитазом используется скрытый бачок, с подвесным — инсталляция. Присоединительные размеры у того и другого совершенно разные.

Вадим Кочкин

Регулируются ли системы инсталляции по глубине?

Регулируются, конечно. Но обычно потребителя интересует единственный вопрос: каково минимальное расстояние от «грязной» стены до чистовой. Если ничего не нарушать, то перед стеной лежит труба диаметром 110 мм на раструбе диаметром 125 мм, дальше — ножка инсталляции, это еще 40 мм, плюс зазор с каждой стороны трубы. Получается 170–180 мм плюс толщина чистовой отделки.

Вадим Кочкин

Из какого материала делают фальшстену? Унитаз вешают прямо на нее?

Фальшстену делают из гипсокартона, но он сам ничего не держит, вся нагрузка приходится на стальную раму.

Станислав Миронюк

Два листа влагостойкого гипсокартона кладут непосредственно на раму без зазоров, шпаклюют швы и наносят гидроизоляцию, чтобы не было плесени. После этого производят финишную отделку, а затем вешают унитаз. Можно также использовать звукоизоляционный комплект из прокладки и двух резиновых манжет: манжеты крепятся к унитазу, прокладку надевают на инсталляцию. За счет этого звук от смыва воды не передается по строительным конструкциям в соседние помещения.

Вадим Кочкин

Что стоит особо учесть в планировке ванной комнаты, если в семье есть люди с ограниченными возможностями?

Первое и основное требование — пространство должно быть безбарьерным, чтобы в нем спокойно мог передвигаться человек в коляске. Все предметы должны быть доступны на расстоянии вытянутой руки, для чего необходимы закладные под поручни и специальные элементы душевых. Если у человека не функционирует какая-то одна сторона тела, нужно в зависимости от этого размещать аксессуары, например держатель туалетной бумаги. Раковина должна быть на такой высоте, чтобы к ней удобно было подлезть на коляске. Унитаз обычно устанавливается на уровне 43–46 см, но для инвалида высота должна быть чуть выше. Для унитаза предусматривают поручни, на которые он сможет опереться. Активация смыва должна быть и справа, и слева.

Юрий Ли

При продвижении к любому сантехническому прибору не должно возникать никаких препятствий. Ширина дверного проема — минимум 80 см, чтобы проходила коляска. Опорные поручни должны откидываться вверх или в сторону. Идеальная система смыва — бесконтактная, когда смыв срабатывает автоматически. Для раковин устанавливают сифоны скрытого монтажа.

Вадим Кочкин



Ванная по проекту Маши Нарбут и Василия Чернова



Ванная по проекту Сергея Бахарева и Марии Легчановой

Бывает ли сантехническое оборудование из пластмассы?

Конечно! Металлопластиковые трубы, полимерные канализационные трубы, вся арматура бачков, погруженная в воду, — Geberit все делает из полимерных материалов, и это полностью себя оправдывает. Во-первых, пластик нейтрален к воде, не подвергается коррозии; во-вторых, на нем менее интенсивно образуются отложения взвешенных частиц, растворенных в воде; в-третьих, он значительно дешевле. Единственный недостаток — более низкое, по сравнению с металлами, ограничение по давлению и температуре, но это касается только трубопроводных систем.
Вадим Кочкин

Какие трубы лучше всего?

Все зависит от бюджета и технических требований, предъявляемых к трубопроводу. Каждая система имеет свои плюсы и минусы. Главный плюс полиэтиленовых труб и фитингов — неразъемность соединений, не требующих контроля. Однако по сравнению с чугуном они имеют существенный минус: стенки материала тоньше, плотность меньше, отсюда вибрация труб и количество шума выше. Но чугун на порядок дороже полиэтилена. В напорных системах у пластика есть еще один большой минус — более жесткие по сравнению с металлом ограничения по температуре и давлению. Пластиковые трубы не выдерживают давление, при котором вода поднимается, скажем, на сороковой этаж. При поэтажном подключении можно использовать полимерные трубы, но обязательно через редуктор давления.
Вадим Кочкин

С какими критериями подходить к выбору ванны?

Обычно ванны делают из стали, чугуна, акрила или композита. Нужно понимать, что вас интересует в первую очередь. Если желание сэкономить, остановитесь на стали или акриле. Но имейте в виду, что сталь требует дополнительного крепления и дополнительных мер шумозащиты от звука падающей воды. Если нужна какая-то необычная форма, обратите внимание на акриловые или композитные ванны. Но помните: чем больше размер ванны из композита, тем она больше весит.

Евгений Алексанов

Как долго прослужит акриловый вкладыш в старой ванне?

Ни одного хорошего отзыва об акриловых вкладышах я не слышал. Сырье для качественных акриловых ванн производят только в Англии и Голландии, и я сомневаюсь, что для вкладышей используется тот же самый акрил. Скорее всего, применяются смеси, всего лишь напоминающие акрил.

Максим Рыбакин

Настоящий хороший акрил сушат в специальных печах, при этом из него выветриваются все вредные составляющие. Сомнительно, чтобы акриловый вкладыш смогли просушить на месте.

Станислав Миронюк

Как разобраться, какой акрил лучше?

Настоящий акрил, или полиметилметакрил, не надо путать с АБС-пластиком — второй под действием ультрафиолетовых лучей теряет цвет, желтеет. А акрил остается белым.

Евгений Алексанов

Вставка, которую вам привозят, скорее всего не акрил, а дешевый суррогат. Этот пластмассовый горшок имеет неоднородную структуру и неоднородную прочность по всему периметру. Через некоторое время возникнет неравномерная деформация, вспучивание в тех или иных местах. Между чугунной ванной и вставкой всегда присутствует зазор, и устранить его в кустарных условиях невозможно.

Максим Животов

Из каких еще материалов делают ванны?

Наша компания разработала и запатентовала кварил (Quaryl) — композиционный материал из акрила и высокопрочного кварца, который обеспечивает стойкость к царапинам. Он прочнее и жестче, чем акрил. Средняя толщина стенок ванны из кварила — 18 мм, это обеспечивает хорошую шумоизоляцию и позволяет создавать уникальные формы. Кварил не скользкий, не надо использовать специальные коврики или же создавать искусственно неровную поверхность дна ванны.

Максим Животов

Почему сантехника из нержавеющей стали не находит широкого применения?

В нашем ассортименте есть целая коллекция «в стали», и на нее довольно большой спрос. В стиле хай-тек сталь — один из основных материалов декорирования. Кстати, есть производители, которые работают исключительно со сталью.

Фёдор Соколов

Как часто нужно проверять работоспособность фильтров и каким образом?

На фильтре грубой очистки крышка снимается, и хорошо видно, загрязнен он или нет.

Максим Животов

Определить можно по давлению воды. Если напор воды из смесителей уменьшился, скорее всего, фильтры засорились.

Максим Рыбакин

В каких однорычажных смесителях удобнее менять картридж?

Рукоятка в однорычажном смесителе может быть расположена горизонтально или вертикально (джойстикový тип), но принцип смены картриджа от этого не зависит. В любом случае сборка осуществляется таким образом, что добраться к картриджу довольно просто, сняв ручку и прижимную втулку, на которой он держится. Основной плюс однорычажных смесителей в том, что диапазон комфортной температуры у них гораздо шире, нежели у кранов с двумя рукоятками. В каком бы положении, близком к центральному, вы ни открыли рукоятку, потечет теплая вода.

Фёдор Соколов

Основной критерий в данном случае — монтаж ручки. Чем тяжелее ее снять, тем сложнее добраться до картриджа, установленного под ней внутри корпуса. Как только ручка демонтирована, ничто более не мешает работать с ним — ни конструкция, ни тип самого смесителя. Купить сменный картридж можно там же, где приобретен смеситель (как правило, магазины заказывают у дилеров или производителей запасные части). Срок службы смесителя можно продлить за счет установки дополнительных фильтрующих элементов.

Максим Животов

Подходят ли для нашего водопровода смесители с термостатом?

Термостат не подходит для установки в старых домах с газовыми колонками, могут возникнуть сложности и с проточными водонагревателями. Но это скорее исключения из правил.

Максим Рыбакин

Какой полотенцесушитель лучше: электрический или водяной?

За потребление электричества придется платить, а водяной полотенцесушитель работает от горячего водоснабжения.

Вадим Кочкин

Насколько эффективны смесители с фотоэлементом и сенсорным управлением?

Они очень удобны. Не надо крутить ручку грязными руками — только поднеси их, и вода польется сама. Ручное управление потребует лишь при необходимости набрать только холодную или только горячую воду. Монтаж таких смесителей ничем не отличается от обычных. Есть два варианта подобных изделий: на батарейках и с подключением к сети. Батарейку придется менять примерно раз в три года, в зависимости от частоты срабатывания клапана. Во втором случае рядом должна быть электро-розетка. Бесконтактный смеситель экономит от 20 до 70% воды. Кухонные модели стоят около 20 тыс. руб., для ванной комнаты — 12–15 тыс. руб.

Максим Рыбакин

Какой материал самый практичный для водяного полотенцесушителя?

Однозначно хромированная латунь. Сантехническая латунь — самый устойчивый к коррозии материал, он же используется и в качественных смесителях. Причем латунь должна быть именно сантехнической, тогда как в дешевых китайских смесителях используется похожий на нее, но менее стойкий силумин. От воды он постепенно разрушается, и все содержащиеся в нем примеси попадают в воду.

Максим Рыбакин

Можно ли в городской квартире делать сауну?

Можно, главное — соблюсти требования по вентиляции и влажности. Некоторые из наших саун монтируются всего за полчаса за счет особых крепежей и технологичности самой конструкции. Но речь только о двух видах кабин: классических саунах и инфракрасных. Ни в коем случае в городской квартире нельзя делать русскую парилку!

Максим Животов

Нуждается ли мебель для ванной в особом уходе?

Нельзя использовать абразивные чистящие средства. От порошков лучше отказаться, отдайте предпочтение гелевым моющим средствам.

Максим Рыбакин

По каким критериям можно определить, что сантехника качественная?

В первую очередь смотрите на внешний вид изделия. Какие петли у крышки унитаза — металлические или неметаллические? Из какого материала сделана сама крышка — жесткого или мягкого пластика? Скрыт ли выпуск в систему канализации? Открытая или закрытая фановая труба? Если закрытая, это уже более высокий уровень. Немаловажный показатель — белизна фаянса и качество эмали (гладкая поверхность или нет). Изучите кнопку спуска: двойная она или одинарная, регулируется или не регулируется. Осмотрите бачок, есть ли у него крышка. Все модели выше экономкласса имеют монолитный бачок без крышки, который устанавливается на станине. Это значит, внутри есть второй, пластиковый бачок, который поглощает шум и не дает прямого контакта воды с фаянсом. При длительном контакте с водой керамика загрязняется и начинает пахнуть.

Евгений Александров

При покупке акриловых ванн и поддонов можно ориентироваться и по запаху. В некоторых салонах ощущается неприятный запах — это от смолы, которая входит в состав акрила у некоторых российских производителей. При высокой температуре воды могут возникать вредные для здоровья испарения.

Станислав Миронюк

Как понять, какие изделия китайского производства — некачественные?

В Китае приняты несколько категорий качества: от А до D/E. На внутренний рынок, в Западную Европу и Северную Америку поставляются товары категорий от А до В, в Россию же идет продукция от В и ниже. Часто это кустарное производство частных мини-фабрик, в котором используется некачественный силумин, в который, чтобы было больше похоже на латунь, добавляют различные медные сплавы. При комплексной реакции с водой и воздействием они распадаются, и через некоторое время это может привести к позеленению поверхности. Сертификаты качества часто подделывают, поэтому основной критерий выбора — цена. Литая анодированная латунь не может стоить дешево. Смеситель стоимостью ниже 1000 рублей, скорее всего, содержит пластмассовые элементы, например излив и ручку, и не может быть долговечным.

Максим Животов

Какие требования предъявляют к зеркалам в ванной комнате?

Есть специальные зеркала для помещений с повышенной влажностью, у них особый состав отражающей поверхности. Если использовать обычное зеркало, его отражающие свойства со временем будут ухудшаться, могут появиться черные точки.

Максим Рыбакин



Огонь, вода и медные трубы

Арсенал сковородок и кастрюль у хорошей современной хозяйки напоминает справочник по материалам: чугуновый казан для плова, керамический тажин для марокканских блюд, фарфоровая форма для пудингов, тефлоновая сковорода для яичницы, медный таз для варенья...



Формы из углеродистой стали с антипригарным силиконовым покрытием: роoster для пиццы и лотки. **Pyrex**



Пластиковые лотки с крышками, **Tupperware**

Пластик

Пластиковые чашки и миски — удобный вариант для готовки на скорую руку. Они легкие, небульющиеся, хорошо моются, не перегружают полки. Правда, для тепловой обработки они годятся, только если ставить их в микроволновку, да и то — на доньшке емкости должно быть обозначение, разрешающее это делать. Дешевый пластик от неизвестного производителя при нагреве может выделять пары и вещества, вредные для здоровья. Особенно это касается посуды, отлитой из меламина.



Сковороды из нержавеющей стали с антипригарным покрытием, содержащим частицы керамики и титана. **iCook**



Серия Comfort Touch от **Tefal**: алюминиевые емкости снаружи покрыты эмалью, внутри — голографическим антипригарным покрытием на керамической основе с частицами сапфира

Антипригарные покрытия

Такая посуда есть сегодня в любом доме. Антипригарное покрытие наносится на сковородки и кастрюли из стали и алюминия, и это позволяет готовить на них без жира. Сталь, конечно, предпочтительнее, но и алюминий, укрытый защитным слоем, работает на пользу хозяев. Для газовых конфорок лучше подходят модели с кольцевыми насечками на дне, эти канавки увеличивают скорость и силу нагрева.

Недостаток специальных покрытий — их недолговечность, при активном использовании такой посуды хватает всего на несколько лет. Антипригарный слой легко царапается металлической лопаткой или ножом, грубой мочалкой или щеткой. И как только на сковородке или кастрюле проявились царапины и потертости, их нужно сменить на новые.

Текст: Светлана Волгина. Фото из архивов пресс-служб



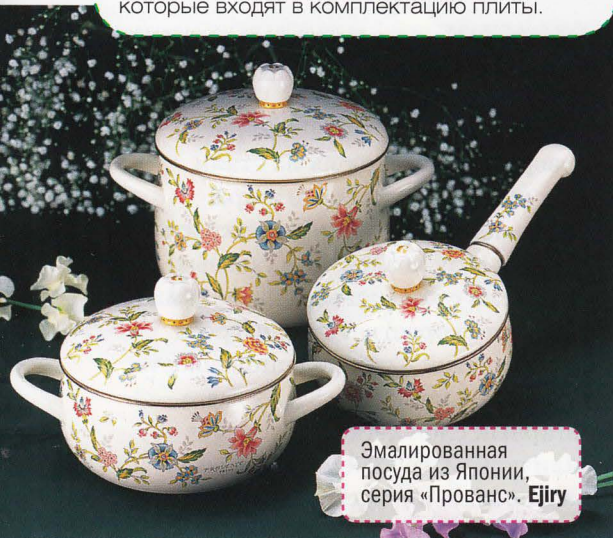
Посуда из нержавеющей стали от **WMF**

Сталь

Посуда из нержавейки популярна на профессиональных кухнях. Она функциональна и практична, не вступает в реакцию с продуктами. У качественных стальных емкостей дно состоит из нескольких слоев, что помогает равномерно распределять тепло при готовке. Еда быстрее нагревается и не пригорает. В отличие от тефлоновых вариантов, с нержавеющей можно не церемониться — ей не нужны специальные мягкие лопатки, скребки и половники. Чтобы повредить стальную поверхность, нужно очень постараться. Единственное, чего такая посуда не любит, это рассолов и кислой среды, от них на стальной поверхности могут оставаться темные пятна.

Сенсоры температуры

Некоторые модели современных варочных панелей имеют встроенные сенсоры поддержания температуры, которые не дают убежать кипящей жидкости и подгореть жарящемуся мясу. Для их нормальной работы подходят стеклянные и эмалированные кастрюли, а для посуды из нержавеющей стали нужны специальные наклейки, которые входят в комплектацию плиты.



Эмалированная посуда из Японии, серия «Прованс». **Ejiry**



Кастрюли из нержавеющей стали от **Rondell**

Кастрюли из нержавеющей стали от **Hackman**



Стальные сотейники от **Cristel**

Эмалированная посуда

Достоинств у эмалированной посуды немало: в ней можно не только готовить, но и хранить еду, супы в ней получаются ароматными, а кисели — самыми вкусными. Зато молоко почти всегда пригорает! Такие кастрюли и сотейники служат верой и правдой до тех пор, пока не повредится верхний эмалированный слой, который защищает металл от коррозии. Увы, практика показывает, что у невнимательных хозяек этот срок весьма недолог. Как только на эмали появились сколы и трещинки, меняйте посуду без сожалений — через них в еду могут попасть ржавчина и вредные примеси металла.

Выбирая новую миску или кастрюльку, обратите внимание на цвет эмали. Лучшие варианты — кремовый, черный, синий, белый и серо-голубой. Если перед глазами кастрюля ярко-желтого или другого кислотного цвета, в ней могут содержаться вредные вещества: соединения камеди, марганца, не самых экологических красителей.

Алюминий

Алюминиевая посуда самая дешевая и легкая, но при этом самая неэкологичная. Алюминий имеет свойство под воздействием температуры попадать в пищу, поэтому в таких емкостях не рекомендуется готовить кислые блюда (тушеные овощи, щи, морсы), кипятить молоко, варить кисель. Мягкость металла тоже не идет посуде на пользу — он легко соскребается при активном помешивании. Еще один минус — еда быстро пригорает. Но все эти недостатки относятся скорее к дешевой посуде. Серьезные производители выпускают емкости из литьевого алюминия со специальным экологичным покрытием. Они не подвержены деформациям, хорошо держат тепло и служат довольно долго.



Кастрюля из литого алюминия, серия Black Edition. **Fissler**



Кастрюля и сковорода из штампованного алюминия, серия Bioseramix Princess. **Pensofal**



Кастрюля из меди от **Eva Trio**



Индукция

На индукционных варочных панелях нагревается не сама поверхность плиты, а посуда. Поэтому она должна обладать особыми ферромагнитными свойствами — об этом свидетельствует значок на днище, обозначающий индукционные плиты. Подходит посуда из стали, чугуна или алюминия со специальным дном. Не подходит посуда из меди, обычного алюминия, жаростойкого стекла и прочих немагнитных материалов.



Индукционная варочная поверхность **ARDO**

Медь

Из меди делают кастрюли, сотейники, сковороды, емкости для фондю, кофейники. Особенной любовью медная посуда пользуется в Средиземноморье и на Востоке, причем не столько за эффектный блеск, сколько за способность быстро и равномерно проводить тепло. Идеальное качество для деликатной готовки, например, соусов. Возможность готовить на слабом и умеренном огне — одно из главных преимуществ медной посуды. Быстрое окисление — пожалуй, единственный ее недостаток. Но некоторые производители решают и эту проблему, покрывая внутреннюю поверхность емкостей оловом.



Набор медной посуды от **Ruffoni**



Чугунная жаровня с наружным эмалевым покрытием, **Staub**

Чугунок в национальном финском стиле, **littala**

Чугун

Чугунные жаровни и сковороды могут показаться анахронизмом на современной кухне, однако не стоит ими пренебрегать. Такая посуда отличается редким долголетием и теплоемкостью, недаром лучшие блины, пловы и блюда, требующие долгого томления, получаются именно в чугунах. Содержимое кастрюли прогревается равномерно; толстые стенки отлично держат тепло и долго сохраняют блюдо горячим. Но в толщине чугуна кроются и главные его недостатки: медленный прогрев и тяжелый вес. Если уронить чугунок на пол, он может не только треснуть сам, но и разобьет плитку или паркетную плашку, попавшие под «тяжелую руку». После мытья такую посуду нужно сразу же протирать насухо, чтобы металл не покрылся ржавчиной или пятнами.



Тажин и фондюница из чугуна, **Le Creuset**



Стеклянные формы для запекания от **Pyrex**

Стекло

Стекло настолько нейтральный материал, что готовить в нем можно все что угодно. Оно не вступает в реакцию с пищей, не боится кислот и солей, не ржавеет, в стеклянной посуде не образуется накипь. Как правило, посуда из жаропрочного стекла прозрачна, поэтому контролировать рабочий процесс можно буквально на глаз. Стекло прекрасно ведет себя и в духовках, и в микроволновках, но на газовых конфорках под кастрюлю лучше подставить рассекатель пламени (и готовить на медленном огне). Если стеклянная посуда нагрета, не наливайте в нее холодную жидкость — емкость может лопнуть от перепада температур. И не забывайте, что стекло — это все-таки стекло. Даже самая прочная кастрюлька вряд ли выдержит сильный удар об пол.



Керамические горшочки от Le Creuset

Керамика

Посуда из глины и фарфора прекрасно подходит для духовок: в горшочках получаются бесподобные рагу, жаркое, жюльены, луковый суп. Но лучше готовить в глазурованной керамике, она меньше впитывает запахи. Кроме того, глазурь выступает в роли защитного и антипригарного покрытия. Жаростойкий фарфор годится и для микроволновок, и для духовок любого типа. Он прочнее столового, легко моется, не впитывает запахи и жиры, его нелегко разбить. И, что приятно, фарфоровые емкости можно с пыла с жара выставлять на стол, не переключая блюдо в другую посуду. Но и в этом случае, как только на керамической форме или горшке появились сколы или трещины, их тут же нужно заменить.



Керамические формочки от Le Creuset



Керамическая сковорода Familia Farm, дизайн Оле Йенсена. Normann Copenhagen



Силиконовая форма для выпечки с волнистыми краями, Tefal



Утятница из силикона от Silicone Zone

Керамическая форма для запекания, серия Wave. Pyrex




Микроволны


Посуда, которую можно ставить в СВЧ-печь, имеет специальный значок на днище. Она может быть стеклянной, керамической, из специальной пластмассы — лишь бы не металлической. Не подходят даже тарелки с золотистой каемкой! И нельзя использовать емкости с повреждениями или трещинами — они могут расколоться в процессе нагрева.



Микроволновая печь Smeg

Силикон

Силикон, бесспорно, материал XXI века. Сегодня его используют не только в косметических и медицинских целях, но и в кулинарии, особенно в выпечке, благодаря его пластичности и жаропрочности. Главные достоинства силиконовой посуды — отличные антипригарные свойства и устойчивость к высоким и низким температурам (от -40 до $+230$ °C). В ней можно и замораживать продукты, и готовить еду, нельзя только ставить на открытый огонь. И хранить такую посуду очень удобно — можно свернуть так, что она не займет много места. А самое приятное — вынимать из силиконовой формы кексы и пудинги. Они не пристают к стенкам, не крошатся, сохраняют идеальный вид, нужно лишь вывернуть форму, как варежку. Одним словом, материал практичный и выглядит неплохо: силиконовые емкости окрашивают в десятки цветов и отливают во множестве форм. 

 Адреса на страницах 124–126

С мира по шторке

То, что в быту и на просторах интернета именуется римской шторой, среди профессионалов носит название «римский блайнд». Блайнды также бывают французскими, австрийскими, английскими (лондонскими) и шведскими



Надежда ЩУКИНА,
дизайнер по текстилю

Римский блайнд — это гладкое расправленное полотно ткани, которое при открытии окна складывается горизонтальными плоскими складками. Натяжение достигается за счет карниза и опорных реек, ткань движется с помощью веревочного или роторно-ленточного механизмов. Помимо классических способов управления блайндами (цепью или шнуром) существует также вариант для «умного дома» — дистанционное управление с помощью электроники.

Готовая ширина римского (а также шведского) блайнда в случае установки его в проем равна ширине проема минус 2 см. Необходимое условие при этом — наличие фрамуги или шведский тип окна, когда оно открывается путем скольжения створок в вертикальной плоскости. Иначе блайнд будет мешать

Фото: Николай Карачёв, Евгений Кулибаба, Виталий Нефёдов, Роман Шеломенцев и из архивов пресс-служб

Римский блайнд от **Artes**



Римские блайнды в интерьере по проекту Любви Будюк

Древний способ управления блайндом — «дергать за веревочку».

Как все простые механические устройства, он вполне надежен, а изготовить его можно и самостоятельно, в домашних условиях.

Карнизом послужит деревянный брус с сечением 5 x 3 см, декорированный по желанию: отшлифованный, крашенный, обитый тканью. К нему мебельным степлером пристреливается колкая половина ленты-велкро (оптимальная ширина — по всей грани 5 см). Снизу (на грани 3 см) закручиваются саморезные закрытые крючки в местах предполагаемого вертикального положения колечек или петелек на изнаночной стороне блайнда.

К верхней горизонтальной стороне блайнда настрачивается «мягкая» часть ленты-велкро. При расчете расположения горизонтального положения колец или петелек нужно учесть, что верхняя часть должна быть длиннее остальных на 5 см — такая конструкция дает гармоничный ритм складок при поднятии блайнда.

Шнуры выбирайте прочные, но нетолстые. Определите, какая сторона от проема удобнее для управления. Эстетично завяжите веревки за крайние нижние кольца, проденьте через остальные до верха и ведите веревку через закрытые крючки на карнизе к стороне управления. Чем дальше от управления находятся кольца, тем более длинную веревку нужно предусмотреть.

Опорные рейки прокладываются в кулиски между основной тканью и подкладкой или устраиваются в специально настроенных лентах. Их вес, материал (металл или пластик) и степень прозрачности зависят от качества основной ткани: плотной, прозрачной или полупрозрачной ткани.

Величину выступа складок римского блайнда можно уменьшить, предусмотрев места для дополнительных реек в середине горизонтальных складок (они будут нести роль утяжелителей). Пришивать к ним колечки и продевать веревки не надо.



Римские блайнды от Vitex



Композиция из римского блайнда и портьеры в проекте Юлии Герасимовой (студия декора «Юг-Арт»)

▶ открытию окна. В случае монтажа в стену блайнд по ширине выходит на 5–6 см в обе стороны от проема, а по высоте — на 10–15 см над ним. Если блайнд заходит за горизонталь подоконника, то тоже, как правило, на 10–15 см.

При использовании веревочного способа управления блайндом максимальная нагрузка приходится на карнизные крючки, через которые продеваются шнуры, и место их фиксации на стене, так называемую улитку (на нее наматываются сплетенные вместе шнуры, скрепленные на конце декоративным наконечником). С помощью шнура можно легко и быстро менять положение штор на окне, наматывая его на улитку, которая обычно находится сбоку от конструкции на уровне вытянутой руки. С помощью цепи осуществляется вращение блоков-катушек, закрепленных наверху у карниза автономно для каждой ленты.

Римскими блайндами можно оформлять наклонные и «лежащие» окна, в этом случае движение происходит в направлении натянутых направляющих. Похожие подъемные механизмы используются также для работы с английскими, австрийскими и французскими шторами.

Для римских, английских и шведских блайндов подходят ткани со структурой, способной сохранять форму — не провисать и не растягиваться. Идеально, если в их составе есть джутовые волокна: они легкие и невесомые, но жестко держат форму. Весьма привлекательно смотрятся ткани с жаккардовым переплетением — их узоры дают изящную фактуру на просвет. Одна из самых актуальных тенденций — использовать хлопок или лен с принтованным орнаментом.



Композиция с римскими блайндами, проект Александра Головкина (архитектурно-строительная компания «Сигнал»)



Английский блайнд от Vitex

Английский, или лондонский, блайнд

— разновидность римского, единственное его отличие — отсутствие жестких горизонтальных планок. Складки получаются более мягкие, слегка провисающие, с меньшей глубиной. Для поддержания вертикального направления боковых краев к местам крепления шнуров с изнанки пришивают грузики. Иногда они бывают декоративными и поддерживают общую идею дизайна окна.



Шведские блайнды закручиваются наверх и подвешиваются шнурами, проект Елены Наротневой и Марианны Паредес

Шведский блайнд лишь отдаленно напоминает модификацию двух предыдущих. Его конструкция своеобразна и незамысловата: плоскость ткани заворачивается при подъеме блайнда наверх по принципу паруса. Управлять им можно с помощью шнура или, в более простом варианте, сворачивать вручную и подвязывать лентами, прикрепленными с двух сторон от ткани. В зависимости от выбора мягкого или более прямолинейного характера низа блайнда жесткая планка внизу оставляется или исключается. Расчеты ширины и длины аналогичны римскому блайнду.



Композиция с австрийским блайндом, проект Елены Битулёвой

При оформлении окна блайнд может заменить собой гардину или портьеру, сыграть роль ламбрекена или выступить в качестве самостоятельного декора. В любом случае, если перед ним предполагается устанавливать еще один карниз, расстояние до него должно быть больше обычного: от 7 до 10 см в зависимости от упругости ткани в горизонтальном направлении.



▶ **Французский и австрийский блайнды** отличаются от предыдущих мягкостью линий и большим объемом используемой ткани. Разница лишь в умеренном характере австрийского блайнда и барочной неумности французского — первый несет за собой вольготность и уют, второй приносит образ ниспадающего потока воды, клубов пара или облаков. В австрийском варианте собранная сверху в сборки или складки ткань имеет возможность подниматься от уровня подоконника или пола. Французский блайнд дважды собирается в складки или фалды: по линии карниза и по вертикальным шнурам. Французские блайнды двигают редко, чаще они статично удерживают заложенные фалды.



Австрийский блайнд из плотной тафты, проект Евгении Кондратьевой и Татьяны Михеевой




Австрийский блайнд в интерьере по проекту Татьяны Ивановой, автор декора – Наталья Галкина

При расчете готовой ширины австрийского блайнда ширину проема нужно умножить на коэффициент сборки в среднем от 1,3 до 1,5. Возможны небольшие прибавки к длине — 20–40 см. Ткань необязательно должна быть легкой, главное условие — возможность создания живописных фалд. Отлично подойдут актуальные хлопчатобумажные принты.

Ширина французского блайнда определяется умножением ширины декорируемого проема на коэффициент сборки от 1,7 до 2,0 в зависимости от качества ткани. Длину надо иметь в запасе от 50 до 100% — только так возможно создать пышную форму драпировки. Ткани выбираем мягкие и легкие. Современное звучание французскому блайнду придадут фантазийный ритм вертикалей, совмещение тканей разного цвета или фактуры в одной шторе. **КО**

Профессиональную консультацию по вопросам текстильного дизайна можно получить напрямую у Надежды Щукиной

 Адреса на страницах 124–126



- Большой выбор декоративных и профильных карнизов MOTTURA (Италия)
- Собственное производство и складская программа карнизов в Москве
- Портьерные и тюлевые ткани оптом и в розницу
- Регулярно пополняемый складской запас тканей APELT (Германия) и других немецких фабрик
- Лента и фурнитура для пошива штор (Германия)



VITEX

т. (495) 978-77-57 • vitex-company@yandex.ru
www.vitex-company.ru • www.apelt.ru

Приглашаем к сотрудничеству дизайнеров, архитекторов, региональных представителей!



Негородской романс

В этой квартире нет места шуму и суете. В обычном городском интерьере дизайнер Анна Липа воссоздала умиротворенную атмосферу загородного дома



АВТОР ПРОЕКТА

Анна Липа

ГОРОД

Москва

ДОМ

МОНОЛИТНЫЙ

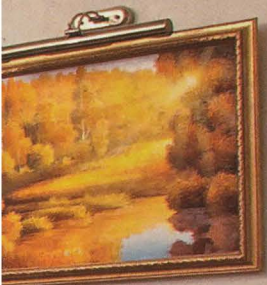
КВАРТИРА

Трехкомнатная, 122 м²

ХОЗЯЕВА

семья из двух человек





1 Диван, как в американских коттеджах, не придвинут к стене, а стоит в центре гостиной

2 Отреставрированные кресла середины XIX века вносят свою лепту в интерьерный образ

Текст: Елена Игунова. Фото: Денис Липа



ВСЕМ БЫ ХОРОША ЗАГОРОДНАЯ

ЖИЗНЬ, если бы не пробки, в которых приходится простаивать по дороге на работу. А если, не уезжая из города, попытаться сымитировать спокойную, безмятежную атмосферу, царящую в загородном коттедже? С такой просьбой хозяева московской квартиры обратились к дизайнеру Анне Липа.

Свободная планировка позволила не тратить время на снос ненужных





► стен — просторная зона гостиной-столовой и кухни, как в большом доме, сложилась сразу же.

Все помещения оформлены в спокойном тоне с уклоном в классику, которая никогда не надоеет и не устареет. Выполнено и главное пожелание хозяев — создать ощущение близости к природе. Все отде-

лочные материалы натуральные: в комнатах пол из тонированной дубовой доски, на кухне плиты из травертина, на стенах венецианская штукатурка, покрытая естественным воском для прочности.

Главное увлечение хозяев квартиры — путешествия, одно из любимых мест — винодельческие

3 Кухонный фартук украшает панно с ручной росписью на идиллический сельский сюжет

4 Фасады кухни словно перебрались в московскую квартиру с тосканской или провансальской фермы



регионы Европы. Винная тема стала сюжетом при декорировании кухни: мебельные фасады подобрали «с историей», как на старинных фермах Тосканы или Прованса; в качестве фартука над плитой разместили красочное панно с тосканскими холмами, расписанное вручную. Барная стойка служит границей между светлой и темной (по цвету мебели) зонами. По одну сторону — легкий кухонный пейзаж с бежевым травертином, по другую — основательность и солидность дубовой гостиной-столовой.

Спальня и кабинет разведены по разным частям квартиры и света: первая — на юге, второй —

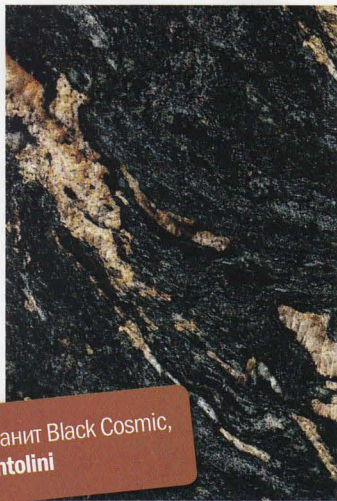




5 В нише за портьерой прячется не только стиральная машина, но и часть коммуникаций

6 Ажурная ковка украшает почти все предметы в спальне: кровать с балдахином, прикроватные тумбочки, радиаторные решетки

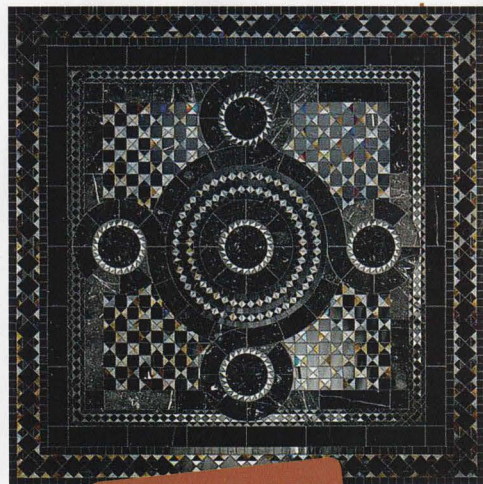
те же варианты



Гранит Black Cosmic, Antolini



Раковина Serenade, Devon & Devon

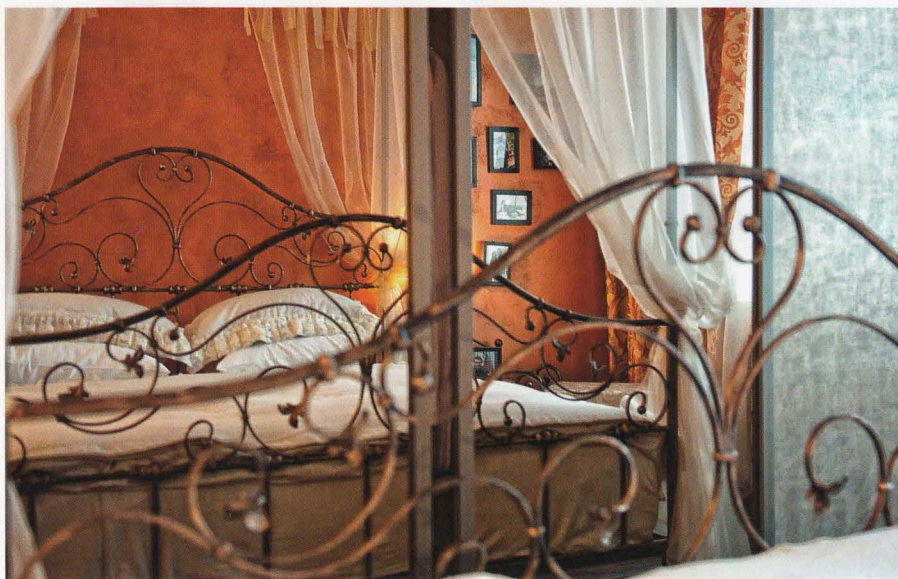


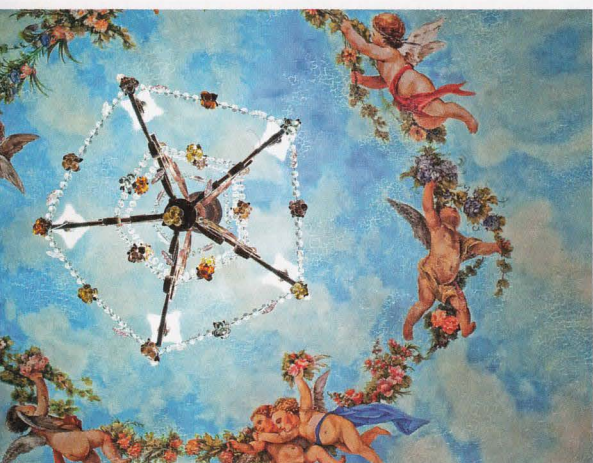
Мозаичное панно Superba, Sicis



► на севере. Эта «географическая особенность» подчеркнута декоративно. Солнечную спальню, оформленную в золотисто-оранжевой гамме, украшают картины с осенними пейзажами и закатами. Кованая кровать с балдахином сделана на заказ по эскизам автора проекта, такой же рисунокковки и на экранах радиаторов. Пространство «северного» кабинета, наоборот, более холодное по гамме — с темным деревом и серебристой кожей в отделке деталей (в спальне использована золотистая кожа).

Главная достопримечательность примыкающей к спальне ванной ►





► комнаты — расписной плафон на потолке, как на итальянских виллах. Это просьба заказчиков. Теперь, лежа в ванне, они смотрят не на белую пустую плоскость, а на упитанных ангелочков-путти с цветочными гирляндами, изображенных на специально выполненном виниловом принте.

Небольшой островок декаданса в этом царстве спокойствия — только гостевой санузел. В эффектной черной комнате, отделанной мрамором, все предметы тоже черные: и сантехника, и стиральная машина, скрытая за алой бархатной портьерой, как за театральным занавесом. **ка**

7 Зеркало в ванной оформлено, как картина, в резной багет. Подсветка тоже «картинная», как в галерее

8 Подстолье раковины украшает авторская ковка с теми же мотивами, что и в спальне

 Адреса на страницах 124-126



тоже варианты



Графины и карafы,
Mateo



Чугунная ванна
с росписью, Herbeau



Шкаф с отделкой
натуральной кожей,
Mr.Doors



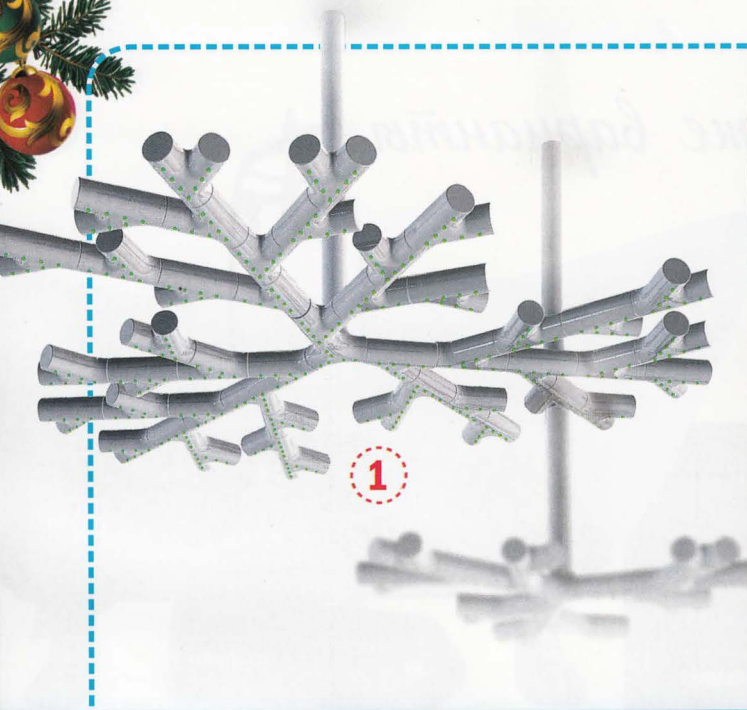
Смеситель Fairfax,
Jacob Delafon



Обивочная ткань из
коллекции Art Energy,
Arben



Стиральная машина
WA 72145 BK,
Gorenje



Партия красных

Представляем лауреатов премии Red Dot («Красная точка») за 2011 год. В этом номере — инновации и оригинальный дизайн для кухонь и ванных комнат



1 Душ I-Tree

На создание необычных душевых леек тайских дизайнеров вдохновили сплетающиеся ветви деревьев. Стоя под таким душем, легко представить, что прячешься от тропического ливня в лесу под кронами.

2 Раковина Black

Компания **Artceram** сделала новую раковину из резины. Вернее, из новой ее модификации — прочного и пластичного материала Livingtec.

3 Вытяжка AEG Street H

Настенная стальная вытяжка от **AEG-Electrolux** хороша не только своей работоспособностью, безупречным внешним видом, но и лояльностью к хозяевам. Суетясь вокруг плиты, они не рискуют стукнуться о нее лбом.

4 Терка Roesle

Эта треугольная терка работает в модном «формате 3D» — любой из граней. С помощью разных отверстий нашинковать овощи можно как угодно: от соломки до мелкой крошки. В днище скрыта вместительная чаша, куда и отправляется все «стертое».





5

5 Вытяжка Skyline

Тенденцию превращать кухонные вытяжки в светящиеся арт-объекты дизайнеры освоили на отлично. Эта модель от **Berbel** полноценно работает и как LED-лампа с разными режимами освещения, и как бесшумный борец за чистоту воздуха.

6 Сковорода Boomerang

Шутивное название вока от дизайнерского дуэта **Koninklijke van Kempen & Begeer** не повод превращать сковороду в метательное орудие, тем более что с прямыми своими обязанностями она справляется на ура. За счет хитрой ракушкообразной формы внутри создается правильная температура для приготовления блюд азиатской кухни.

7 Соковыжималка Callista

Потенциальные владельцы этой соковыжималки для цитрусовых от **Blomus** — убежденные минималисты и хозяева маленьких кухонь. Полезный предмет не занимает лишнего места и помещается в ладони.

8 Чайник TW86103

Дизайнеры **Siemens** придумали чайник, который положит конец семейным спорам, когда мужской половине нравится суровая сталь, а женской — блестящий глянец. В этой модели объединены оба варианта. А кроме того, есть сенсорный контроль температуры и функция поддержания тепла.

9 Холодильник CNes 6156

Скорее это не холодильник даже, а хладокомбинат от **Liebherr**. За стальными дверцами поместится уйма еды, о свежести которой можно не беспокоиться — особая функция **MagicEye** («волшебный глаз») настроит оптимальные условия для каждого типа продуктов.

10 Чайник My Tea

Дизайнеры марки **Eva Solo** соединили чайник и чайную чашку в одном предмете. Когда чашкой не пользуетесь, она пристраивается на макушку чайника вместо крышки.



6



7



8



9



10

Адреса на стр. 124–126



12



11

11 Плитка Versatile
 Дизайнеры турецкой компании **Kutahya**, вместо того чтобы создавать оптические обманки, предпочли им полноценную трехмерную плитку. С ее помощью стены из плоских поверхностей превращаются в рельефные композиции, которыми приятно и любоваться, и трогать.

12 Насадка Tapı
 Приспособление, придуманное дизайнерами марки **Dreamform**, превращает любой смеситель в фонтанчик. С такой забавой даже самые ленивые дети полюбят умыться и чистить зубы.

13 Полотенцесушитель Teso
 Эту элегантную «трубу» от **Antrax** можно использовать не только в ваннах, но и как «теплую вешалку» в прихожей или спальне.

14 Смеситель Veas
 Органические формы — одна из любимых тем современного дизайна, это заметно и по смесителю от **Ole**, «прорастающему» из стены, как ветка дерева. Вода льется из носика-«сучка».

15 Слив Advantix Vario
 Плоский сливной трап от **Viega** легко поместится между любыми плитками и не даст воде застаиваться под ногами во время приема душа.

16 Плитка Memoire Oceane
 Коллекция керамической плитки **Villeroy & Boch** словно переносит на берег океана. Такое действие оказывает эффект мерцающих волн, созданный за счет нанесенного по особой технологии металлизированного покрытия.

17 Ванна Jena
 Свою элегантную версию сидячей ванны представили дизайнеры марки **Marmorin**. В их интерпретации в ней можно не только сидеть, но и лежать или стоять, принимая душ.



13



14



15



16



17

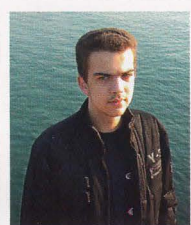
Адреса на стр. 124-126

**КВАРТИРНЫЙ
ОТВЕТ**

ДИЗАЙН-ПРОЕКТ

Вырежьте эту марку и наклейте на конверт с вашим письмом. И не забудьте прислать свою фотографию.

Задел на будущее

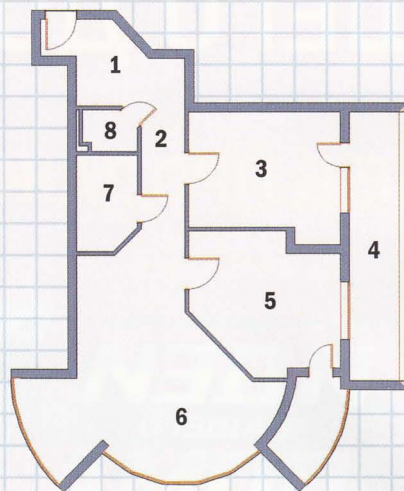


Мы давние поклонники «Квартирного вопроса», а теперь и «Квартирного ответа». Вскоре нам предстоит ремонт в квартире с нестандартной планировкой – очень надеемся на вашу помощь! Мы рискнули и заключили договор о покупке квартиры на нулевом этапе строительства в Севастополе, для сына. К счастью, дом построили, сейчас оформляются документы.

Сын еще не женат, но мы, забегая вперед и думая о будущем, хотим сразу же создать там комфортные условия для проживания молодой семьи с ребенком, потому как сами настрадались в молодости без своего угла, да и предстоящий ремонт потребует немало средств. Дополнительные спальные места для гостей тоже не помешали бы.

Хочется, чтобы квартира получилась удобной и красивой, с плавными линиями, арками, воздухом. Цвета нравятся разные: нежный молочный, золотистый, изумрудный – лишь бы не кислотные.

Семья Жуковских,
Феодосия



1. прихожая
2. коридор
3. кухня
4. лоджия
5. спальня
6. гостиная
7. ванная
8. санузел

Общая площадь – 70,38 м²

Жилая площадь – 39,88 м²

Два варианта перепланировки



Дизайн-проект выполнила дизайнер-архитектор **Елена Карпенцева**, творческий руководитель дизайн-лаборатории «Арт-Диво». Основные направления работы студии – декорирование, создание уникальных интерьеров, поиск новых стильных решений, авторский надзор, подбор мебели и аксессуаров. Главный принцип: «Каждый проект – с душой».



МЕЖДУНАРОДНАЯ
ШКОЛА ДИЗАЙНА
International Design School

- ДИЗАЙН ИНТЕРЬЕРА
- ДЕКОРИРОВАНИЕ ИНТЕРЬЕРА
- ЛАНДШАФТНЫЙ ДИЗАЙН
- ГРАФИЧЕСКИЙ ДИЗАЙН И РЕКЛАМА
- ONLINE-КУРСЫ ИЗ ЛОНДОНА



2 ДИПЛОМА: РОССИЙСКИЙ И БРИТАНСКИЙ

Москва, Нахимовский проспект, 47
(495) 9-888-508

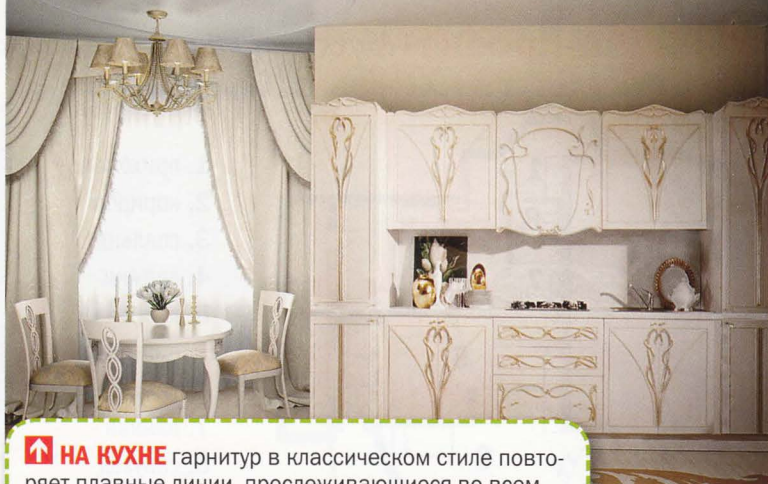
С.-Петербург, Нарвский проспект, 22
(812) 326-07-01

www.designschool.ru



1. прихожая
2. коридор
3. детская
4. лоджия
5. спальня
6. кухня-гостиная
7. ванная
8. санузел

Планировка предусматривает отдельную детскую и спальню для родителей. Просторная кухня-гостиная разделена на кухню, столовую и зону отдыха. Дизайн квартиры выдержан в классическом стиле модерн с характерной для него пластичностью форм и текучими растительными линиями, которые очерчивают переплеты окон, порталы, стулья, повторяются в рисунках обоев. Такое изысканное решение поможет раскрыть утонченность и яркую индивидуальность хозяев.



↑ НА КУХНЕ гарнитур в классическом стиле повторяет плавные линии, прослеживающиеся во всем интерьере. Стилизованный растительный орнамент доминирует в декоре стульев и мягкой мебели, становится частью оформления стен и потолка и композиционно завершается рисунком на паркете.

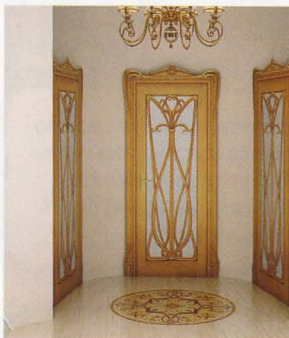
→ ГОСТИНАЯ — визитная карточка любого дома, место приема гостей и отдыха хозяев. Переплетение нежных песочных и кремовых оттенков создает, с одной стороны, атмосферу непринужденности, а с другой — объединяет в единое целое гостиную и кухонную зоны.



↓ В СПАЛЬНЕ общая цветовая гамма — светлая мебель на фоне небесно-голубых стен. Такой интерьер, покоряющий своей сдержанной элегантностью, настраивает на полноценный отдых.



← КОРИДОР с выходящими в него классическими межкомнатными дверями, украшенными тонкой резьбой, гармонично вписывается в единую концепцию квартиры. Мягкие линии на стенах, классическая розетка в центре — все подчеркивает округлую форму помещения.



↓ ДЕТСКАЯ в спокойных бежевых оттенках визуально поделена на две зоны: спальную и рабочую. Мягкое освещение создает гармонию и уют.



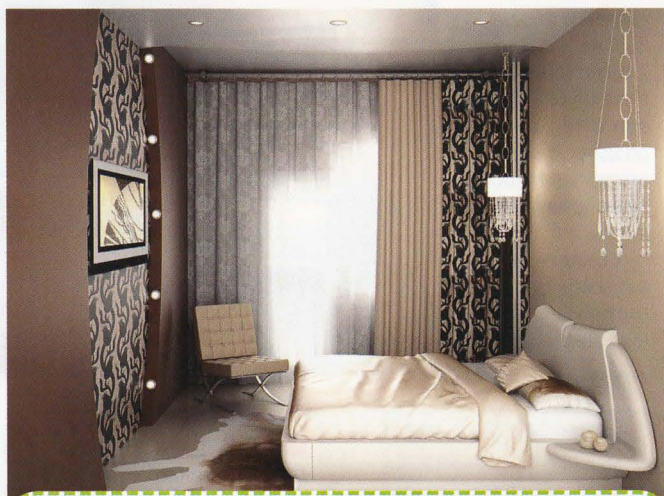
→ ВАННАЯ с классической мебелью — комната в полном смысле этого слова. Уютная, достойная хозяев с изысканным вкусом. Такая мебель создает ровное, спокойное настроение и способствует расслаблению, что в ванной комнате особенно важно.





1. прихожая
2. коридор
3. спальня
4. лоджия
5. кухня-гостиная
6. детская
7. ванная
8. санузел

В этом проекте спланирована довольно просторная детская, где ребенку будет комфортно отдыхать и заниматься. Отдельно разместилась полноценная спальня родителей со встроенным шкафом для одежды. Интерьер квартиры решен в современном стиле. Основные принципы такого дизайна — удобство, простота, функциональность и доступность.



↑ СПАЛЬНЯ имеет многоуровневое освещение, включающее подвесные светильники и встроенные в нишу из гипскартона споты, что позволяет менять интерьер комнаты в зависимости от настроения. Каждый раз интерьер будет разным: контрастным днем или мягким вечером.

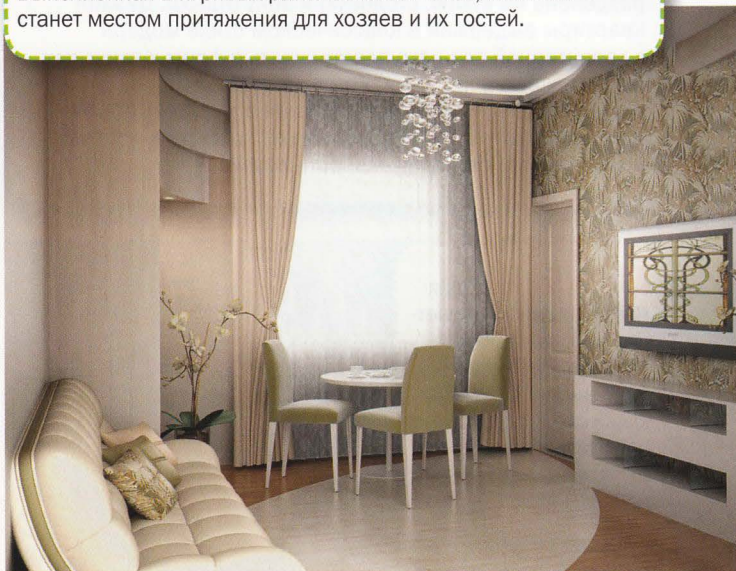


← ВАННАЯ получилась яркой, динамичной, современной. Использование глубоких цветов и красочных панно позволило создать комфортный островок для отдыха в спокойной обстановке.

➤ КУХНЯ в современном стиле придает квартире индивидуальность и неповторимость. Гарнитур цвета зебрано в сочетании с насыщенным оранжевым создает легкое позитивное настроение.

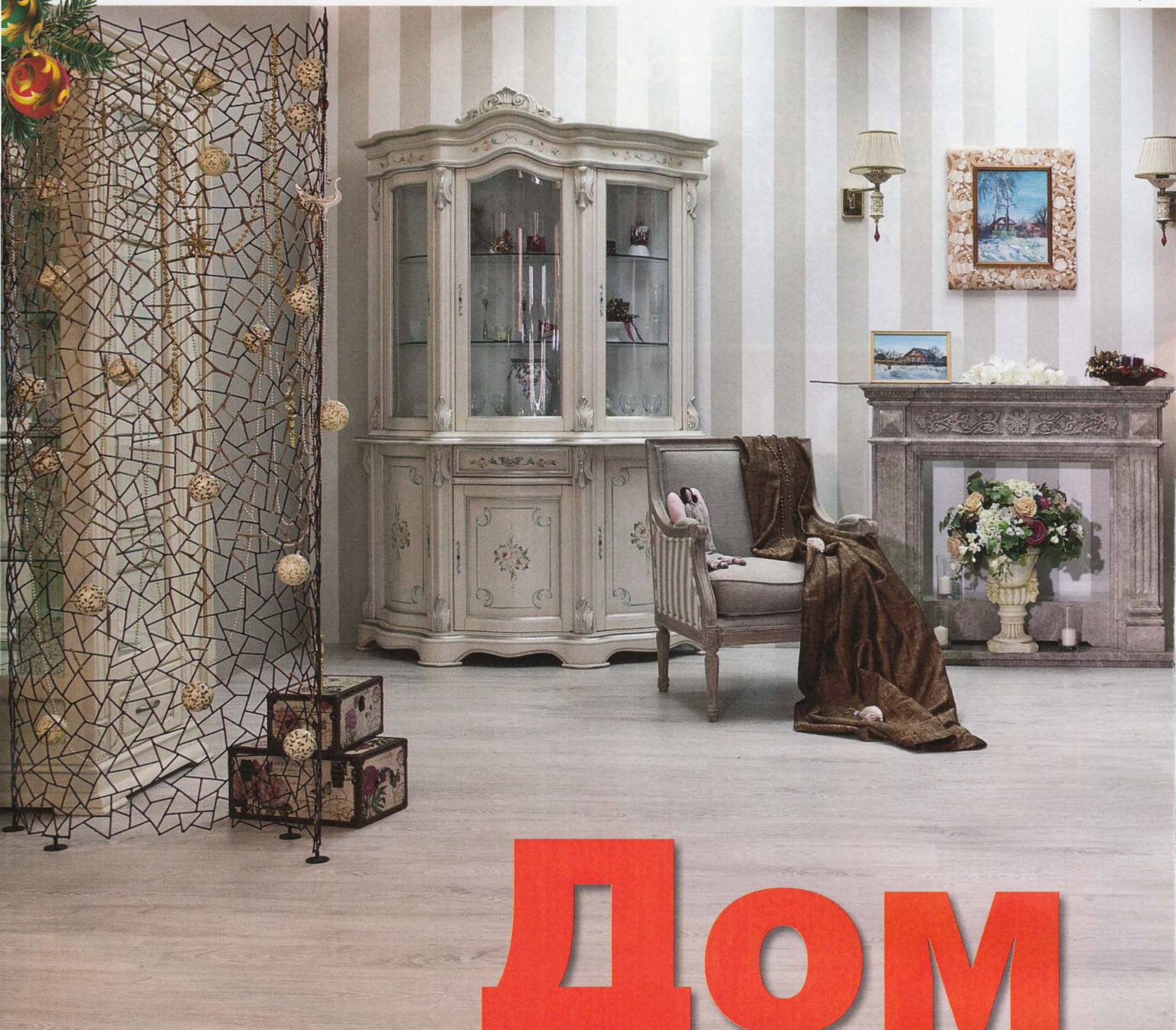


↙ ГОСТИНАЯ функционально поделена на столовую и зону отдыха. Объединяющий элемент обеих зон — декоративные ниши с подсветкой, подчеркивающей текстуру обоев. Выполненная в игривых рыже-зеленых тонах, гостиная станет местом притяжения для хозяев и их гостей.



➤ ↙ В ДЕТСКОЙ стены оклеены красочными дизайнерскими обоями, в тон к ним подобран нежный фисташковый текстиль для штор. Игровую ноту в интерьер вносит яркая детская мебель.





Дом Дракона



Маргарита ЧЕЧУЛИНА
(Greta Berlin),
автор проекта

Наступающий 2012 год — год Дракона по китайскому календарю. Чтобы встретить его в подходящей символу богатства и удачи обстановке, предлагаем использовать теплые светлые, золотистые тона и построить интерьер не на контрастах, а на нюансах — так, чтобы оттенки стен, пола, двери, мебели составили единое целое. Разбавить общую сдержанную цветовую гамму можно яркими акцентами — например, красными, зелеными и коричневыми аксессуарами. А роль традиционной новогодней елки (если она вам, скажем, надоела или вы не успели ее купить) пусть сыграет... красивая ажурная ширма.



В ЦЕНТРЕ ВНИМАНИЯ

Дверь — коллекция Royal, цвет «слоновая кость с позолотой». Titul

Светлое дверное полотно из массива бука и резные декоративные элементы оформления портала украсят любой интерьер.
Цена за комплект: от 25 000 руб.




В ИНТЕРЬЕРЕ ИСПОЛЬЗОВАНЫ

- Обои — коллекция Emma от Eco Wallpaper, Швеция, дизайн Plain Stripes. O-design
- Ламинат — Egger
- Стол, кресло — Famese
- Буфет — Новый стиль
- Шкаф-витрина — Белорусская мебель
- Кресло — De Light
- Торшер, бра — Lumenart
- Шторы — Decolux
- Ширма — Интро-Дизайн
- Керамические аксессуары — Ninfeo
- Аксессуары — Ремадес
- Камин — 900 по Фаренгейту

Благодарим ТВК «Экспострой» за помощь в проведении съемки



Видео на сайте www.kvotvet.ru

 Адреса на стр. 126



Праздник

В стиле кантри



Юлия КЛЮЕВА,
автор проекта

Популярность стиля кантри объяснить несложно: для большинства из нас он не столько «деревенский», сколько «уютный». И весьма универсальный, ведь подобный интерьер можно встретить и на американском ранчо, и в альпийском шале, и в старинном английском коттедже. А поскольку Новый год — самый семейный и домашний из всех праздников, для его встречи атмосфера кантри подходит как нельзя лучше. Тон праздничного торжества задает акцентная стена с обоями, выполненными на заказ. У них сложная фактура, напоминающая

на ощупь фресковую штукатурку, насыщенный бордовый цвет и эффектный орнамент в восточном духе. На фоне ярких стен очень нарядно смотрятся светлые предметы мебели, при этом все они отличаются друг от друга не только оттенками, но также формой и стилистикой — комната от этого кажется более живой. Это впечатление усиливает камин, один из основных элементов стиля кантри. Камин, даже если он электрический, — это всегда уют и тепло. И в Новый год, и во все последующие триста шестьдесят четыре дня.

фото: Елизавета Яхно. Организатор съемки: Ольга Слюкина



В ЦЕНТРЕ ВНИМАНИЯ

Дверь — модель **Classic** от **Bolini** со шпоном ореха **Noce tangerica** цвета слоновой кости. **Union**

Светлая дверь — характерная примета английского стиля. На фоне насыщенных бордовых стен она смотрится контрастно и очень нарядно. Полотно классической формы с тремя филёнками дополнено телескопическими наличниками, регулируемые петлями и бесшумным замком.



В ИНТЕРЬЕРЕ ИСПОЛЬЗОВАНЫ

Дверь — **Union**

Штукатурные обои — **Nicety**, выполнены на заказ. **Fresconovo**

Каминный портал — модель «Экстер» с очагом **Panoramic** от **InterFlame**. **Ditron**

Ковровое покрытие — **Carpet House**

Столик — **Красная гора**

Диван — **Interior Dom**

Кресло — **Классическая мебель**

Комод — **Каруз**

Тумба-столик — **Новый стиль**

Часы — **BDF**

Аксессуары — **Ремадес**

Торшер, лампа настольная — **Lumenart**

Благодарим ТВК «Экспострой»

за помощь в проведении съемки

Видео на сайте www.kvotvet.ru



Адреса на стр. 126





Ёлка навсегда

Хотите, чтобы новогодняя ель радовала вас долго-долго, а не какие-нибудь две недели? И чтобы никогда не раздражала (а это неизбежно случается, когда елку приходится убирать)? Тогда последуйте нашему примеру и смастерите из бывшей нарядной елочки не менее замечательный торшер!

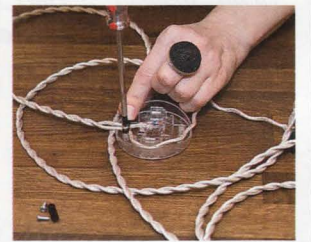
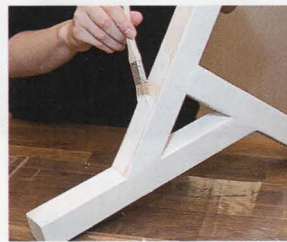
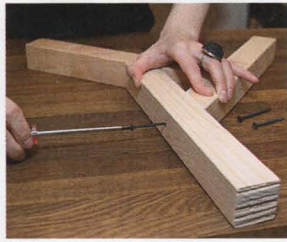
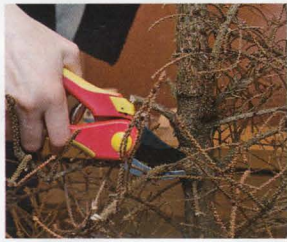
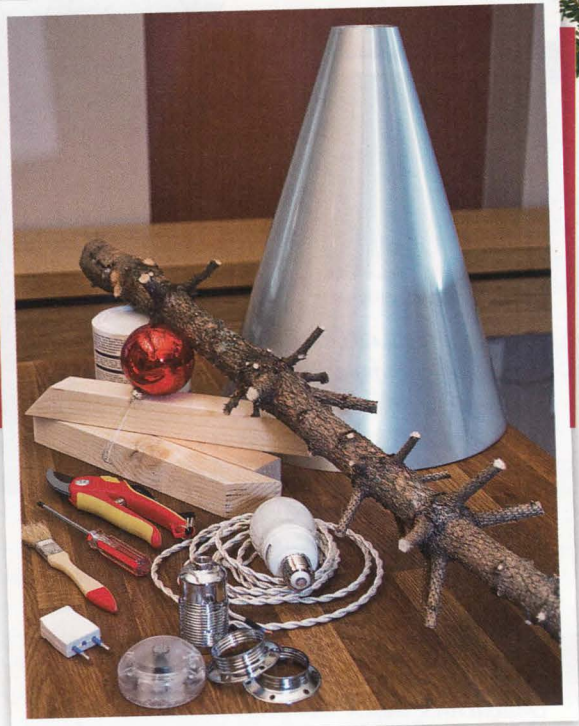




Ирина КРАШЕНИННИКОВА,
дизайнер

МАТЕРИАЛЫ И ИНСТРУМЕНТЫ

- сухой еловый ствол ■ секатор
- деревянный брусок (сечение 4 x 4 см, длина 94 см) ■ шпаклевка для дерева акриловая белая ■ шпатель
- мелкозернистая наждачная бумага
- краска акриловая белая ■ кисть
- шурупы ■ отвертка ■ ретрошнур в текстильной оплетке (сечение 2,0 x 0,75 см)
- напольный выключатель ■ патрон для лампочки ■ энергосберегающая лампочка ■ абажур



СЕКАТОРОМ ОБРЕЗАЕМ ВЕТКИ практически под корень, оставляем лишь несколько живописных, коротко подрезанных сучков. Наш ствол стал ножкой для торшера.

ОТ ДЕРЕВЯННОГО БРУСКА сечением 4 x 4 см отпиливаем под прямым углом кусок длиной 30 см, затем оставшийся брусок длиной 60 см делим пополам под углом 45 градусов. Из трех деревянных брусков складываем подставку-основание и скрепляем саморезами.

НЕРОВНОСТИ БРУСКОВ И ШЛЯПКИ от саморезов маскируем белой акриловой шпаклевкой, предназначенной для обработки деревянных поверхностей. Даем хорошо просохнуть (4 часа) и выравниваем мелкозернистой наждачной бумагой.

РАВНОМЕРНО, СО ВСЕХ СТОРОН, окрашиваем основание белой полуглянцевой акриловой краской. Даем полностью высохнуть первому слою и наносим второй. Краска может быть

любая, но обязательно износостойкая и подходящая для деревянных поверхностей.

ВСТАВЛЯЕМ СТВОЛ в основание. Для надежности его можно закрепить саморезами.

К РЕТРОШНУРУ в текстильной оплетке подсоединяем напольный выключатель с одной стороны и металлический патрон для лампочки — с другой. Обратите внимание: патрон должен быть с боковым отверстием, чтобы пропустить провод сбоку.

К СПИЛЕННОЙ под прямым углом верхушке ствола крепим саморезами патрон.

НАДЕВАЕМ И ЗАКРЕПЛЯЕМ абажур*, вкручиваем лампочку. **КС**

* Наш абажур изготовлен на заказ из полупрозрачного термостойкого пластика, но можно использовать любой готовый, при условии что лампочка энергосберегающая, и абажур не нагреется.



Адрес на страницах 124–126



Люблю придумывать декоративные и функциональные предметы интерьера, представляю свои очередные работы. Панно «Чудо-дерево» из полимерной глины, кожи и акриловых красок сделано специально под новый интерьер кухни, тоже моего авторства, и повторяет ее цветовую гамму. Этажерка-витрина разработана для достойного представления моей коллекции миниатюрных вазочек. Стеллаж мы изготовили сами, а раму и стекло заказали в багетной мастерской.

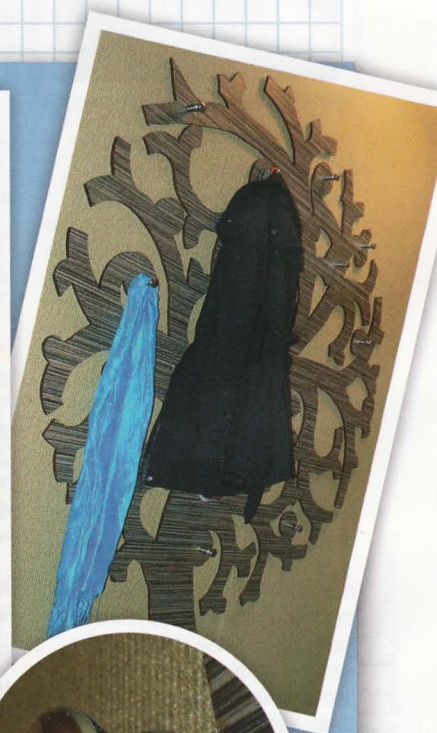
Елена Сидоренко,
Новосибирск



Работаю графическим дизайнером, но недавно увлеклась дизайном интерьеров. Эта вешалка из листа ЛДСП создана для очень узкого коридора, где невоз-

можно было установить шкаф для одежды. К сожалению, в нашем городе никто не отважился вырезать предложенную форму, делали это сами целых два дня, потом еще день ушел на покрытие спилов коричневым лаком и нарезание трубочек, выполняющих роль крючков. Дерево держится на анкерах, которые проходят конструкцию насквозь: с одной стороны они выполняют роль крепежа, с другой — крючка, закрытого трубочкой длиной 5 см и крышечкой. Такое крепление позволяет нагружать вешалку даже тяжелыми большими сумками.

Кира ДЕН,
Иркутск





Решила тоже поучаствовать в вашем конкурсе. Все работы делаю для души.

Наталья ПАРИНСКАЯ,
Харьков

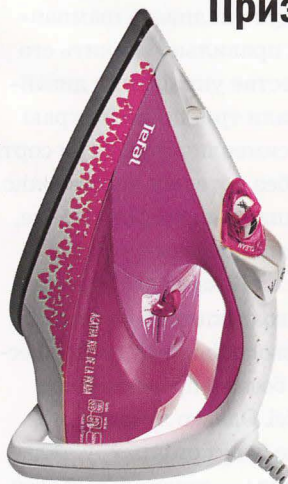


Делаю предметы интерьера из стекла и зеркал, мечтаю открыть небольшую студию, где можно будет воплотить любую фантазию в жизнь. Зеркальный лотос размером 65 x 65 см выполнен на черном закаленном стекле. Лепестки поднимаются над поверхностью, как над гладью воды, каждый инкрустирован кристаллами «Сваровски» (всего ушло около 10 000 кристаллов разной величины).

Татьяна Лихачёва,
Москва



Призы очередного этапа конкурса от компании Tefal



1
приз

Утюг «Дождь из сердец» от дизайнера Agatha Ruiz de la Prada



2
приз

Сковорода ВОК Natura



3
приз

Сковорода от Юлии Высоцкой

Серебряный кубок для шампанского от Puiforcat (слева — вид сверху)



Игривое настроение

Про главное. Практически на равных правах мы используем две формы бокала для шампанского. Один напоминает широкий конус и традиционно называется креманкой, другой такой вытянутый, что почти уже не бокал, а флейта (его название «флют» так и переводится с французского). Креманки популярны на приемах и банкетах — из них делают эффектные пирамиды, которые официант наполняет мощной пенной струей. Флюты всегда приносят в ресторанах и часто держат дома для особо торжественных возлияний. Традиционно флют считался мужским бокалом, а креманка — женским: в быту сложилось мнение, что для женского организма пузырьки вредны особенно, поэтому дамам лучше использовать фужер с широким горлом, чтобы быстрее произошел и закончился перляж — игра пузырьков. В истории сохранилась также легенда про то,

что форма этого женского бокала в точности повторяет форму груди Марии-Антуанетты. Однако ни креманку, ни флют совершенно не уважают винные эксперты. Знатоки считают, что такие бокалы не раскрывают вкус дорогого шампанского, поэтому на дегустациях всегда подают бокалы, похожие на винные, — вытянутые, но с расширением в верхней части.

Разновидности. А вы пробовали пить шампанское из серебряного кубка? С некоторых пор в профессиональной среде сложилось мнение, что это и есть самая правильная посуда для веселого напитка. Серебро плохо проводит тепло (значит, вино не нагреется), зато хорошо сохраняет свежесть и вкусовые качества. Серебряных дел мастера из Puiforcat уже предложили эталонный бокал, в котором каждый сантиметр работает на выявление игристого вкуса. Дно у такого бокала с заостренным углублением — попав

в него, напиток реагирует, подобно гейзеру. Поток веселых пузырьков устремляется вверх, задерживаясь на секунду в серебряных сетях гравировки. Гравировка в виде пояса из 240 набоек идет только по внутренней стороне кубка и играет роль ватерлинии — именно до этого уровня следует наливать шампанское, чтобы правильно оценить его вкус. В качестве украшения дизайнеры добавили три линии по краю кубка. Они символизируют три сорта винограда, без которых невозможно настоящее шампанское: шардонне, пино нуар и пино менье.

Кто делает. Бокалы для шампанского есть в коллекциях большинства фирм, производящих посуду. Профессиональные бокалы продаются под маркой Riedel. Однако лучше всего, если на столе будут стоять хрустальные бабушкины — хрустальный звон гораздо приятнее, чем стеклянный.



Черный бокал с алмазной насечкой от **Waterford**



Бокалы-флюты от **Rosenthal**

Антураж. Шеф-повара выдвинули теорию, согласно которой наиболее удачно подчеркивает вкус шампанского... самая обыкновенная яичница! Вот вам и рецепт первоянварского завтрака.

Бывает же... Главными потребителями шампанского в XIX веке в России всегда считались гусары и сочинители. Не отставали от них и купцы. А в гвардии так и вовсе существовал негласный обряд инициации: молодой кавалергард должен был выпить десять бокалов шампанского — залпом, до дна, не закусывая. И остаться при этом на ногах. Обычай «пить из тувельки» понимается сейчас буквально, но на самом деле в тувфлю ставилась серебряная стопка. В обувь алкоголь никто не наливал! **КД**



Бокал из коллекции **Splendid** от **Moser**, хрусталь с гравировкой



Бокал-креманка «Томми» от **Saint-Louis**

Экспертная оценка КО

Бокал для шампанского — вещь утонченная и незаменимая. Совершенно необходим в праздники, некоторым слоям населения пригодится и по утрам.



Адреса на страницах 124–126

СЕЗОН

Aistov: тел. (495) 662-4762; www.aistov.com
Aulica: салон «Бельэтаж», Малый Патриарший пер., 3, тел. (495) 691-1503
Cristofle: Столешников пер., 9, тел. (495) 624-4821; www.cristofle.com
Haviland: Дом фарфора, Ленинский пр., 36, тел. (499) 137-6023
Mateo: 2-й Колобовский пер., 11, офис 10, тел. (495) 609-0483; www.mateo-glass.com
Zara Home: www.zarahome.com

ЧТО НОВОГО?

Bosch: www.bosch-bt.ru
Electrolux: www.electrolux.ru
Grohe: www.grohe.ru
Interia Awards: www.archiprofi.ru
Kärcher: www.karcher.ru
Kenwood: www.kenwoodworld.com
Mateo: 2-й Колобовский пер., 11, офис 10, тел. (495) 609-0483; www.mateo-glass.com
Panasonic: www.panasonic.ru
Sretenka Design Week: www.sretenkadesignweek.ru; www.tsvetnoy.com
Ultrawood: тел. (495) 669-9080; www.ultrawood.ru
Vitex: тел. (495) 978-7757; www.vitex-company.ru; www.apelt.ru
Блошинный рынок: тел. (925) 585-7274; www.bloxa.ru; info@expodium.ru
Боларс: тел. (495) 775-6045; www.bolars.ru
КНАУФ: www.knauf.ru
Цвет и стиль: тел. (910) 966-2607; www.color-style.ru
Экомобель: тел. единой справочной службы (495) 788-5860; www.ekomebel.com

ЭТО МОДНО

Laure Selignas: салон «Акцент», пер. Сивцев Вражек, 4, тел. (495) 697-1437; www.akcenty.ru
Morris & Co: интерьерный бутик «Элитис», ул. М. Грузинская, 34, тел. (495) 253-2566
Sandberg: шоу-рум DeLuxe, ул. Николаева, 4/4, тел. (495) 205-6321

ГЕНЕРАЛЬНАЯ ЛИНИЯ

Аксель Вервордт: www.axel-vervoordt.com; www.axelvervoordtgallery.com
Джон Саладино: www.saladinostyle.com
Холли Хант: www.hollyhunt.com
Келли Хоппен: www.kellyhoppen.com
Антонио Читтерио: www.antoniochittrioandpartners.it

ПРОЕКТ В ДЕТАЛЯХ

ВЕНЕРА В ЗЕРКАЛАХ

Зоя Мамонтова: тел. (903) 798-6854
Анка: салон «Шторы. Ткани», ул. Нижегородская, 29, тел. (495) 665-4905; www.anka.com.ru
Dulux: ЗАО «Акзо Нобель Декор», Балашиха, Северная промзона, Покровский пр-д, 9, тел. (495) 795-0160; www.akzonobel-dekor.ru
Lege Alto: Б. Николопесковский пер., 7, стр. 1, тел. (499) 241-1111; www.legealto.ru
Амбир-Декор: тел. (495) 223-0-223 (многоканальный); www.ampir.ru
Арт Мастер Групп: www.amgrupp.ru
ВИС-М: тел. (495) 502-6902; www.dvervis.ru
Грета Вульф: ул. Рочдельская, 14А, тел. (495) 605-1813; www.gretawolf.com
Индивидуальные интерьеры: Олимпийский пр., 26, тел. (495) 681-1800, 600-6138
КНАУФ: www.knauf.ru
Консет Рус: тел. (495) 988-4036; www.consetrus.ru
Передвижник: www.peredvizhnik.ru
Сигнум-Трейд: Нагорный пр-д, 7, тел. (495) 123-6268
СК Мебель: www.ck-mebel.ru
Феникс-2001: тел. (495) 581-1014

ПРОЕКТ В ДЕТАЛЯХ

ПЕЧЬ И ОГОРОД

Павел Пришин и Шамсудин Керимов: Kerimov+Prishin Architects, тел. (925) 822-8962, (916) 210-4675; http://kpa.su/index.html, psarchstudio@gmail.com
Acer: www.acer.ru
Bosch: www.bosch-bt.ru
Dulux: ЗАО «Акзо Нобель Декор», Балашиха, Северная промзона, Покровский пр-д, 9, тел. (495) 795-0160; www.akzonobel-dekor.ru
Minigarden: www.mini-garden.ru

Siemens: www.siemens-bt.ru

X-Deco: ул. Хамовнический Вал, 10, тел. (495) 933-5236; www.x-deco.ru

Америго: тел. (495) 799-5638; www.ameriko.ru

КНАУФ: www.knauf.ru

Мария: тел. (495) 644-3131 (звонок по Москве), 8-800-100-3131 (бесплатный звонок по России); www.marya.ru

МаркетРФ: http://маркет.рф

Славянская реставрация: тел. (495) 778-3669; www.stolyara.ru

Софья: тел. (495) 617-0481; www.sofiadoors.com

Стекло: тел. (495) 921-3665; www.stekko.ru

ПРОЕКТ В ДЕТАЛЯХ

ИЗ АФРИКИ

Елена Кангина: декораторское бюро KANKANdecor, тел. (916) 572-8583; www.kankandecor.ru; kankaninfo@bk.ru

Анка: салон «Шторы. Ткани», ул. Нижегородская, 29, тел. (495) 665-4905; www.anka.com.ru

Arte Povera: тел. (985) 970-4089; www.artepovera.ru

Carpet House: тел. единой информационной службы (495) 232-0220; www.carpethouse.ru

Globo: www.svetmart.ru

БестМебелик: тел. (495) 798-3745; www.bestmebelik.ru

Галерея Арбен: дизайн-центр MOD Design, М. Конюшковский пер., 2, 3-й этаж, тел. (495) 755-5090

КНАУФ: www.knauf.ru

Торис: тел. единой справочной в Москве (495) 780-0010;

для междугородных звонков 8 (800) 200-5060 (бесплатно); www.toris.ru

Три-С: тел. (495) 780-3883; www.0003s.ru

Феникс-2001: тел. (495) 581-1014

ОБРАЗ И ПОДОБИЕ

Dulux: ЗАО «Акзо Нобель Декор», Балашиха, Северная промзона, Покровский пр-д, 9, тел. (495) 795-0160; www.akzonobel-dekor.ru

Mr.Doors: тел. справочной службы 8-800-500-2211 (звонок по России бесплатный); www.mebel.ru

Parquetoff: тел. (495) 644-4833; www.parquetoff.ru

Promemoria: ул. Смоленская, 7, тел. (495) 241-8282

Silvano Grifoni: ул. Новый Абат, 21, тел. (495) 222-0801; www.silvanogrifoni.ru; www.silvanogrifoni.it

Галерея Арбен: дизайн-центр MOD Design, М. Конюшковский пер., 2, 3-й этаж, тел. (495) 755-5090

Дом Краски: ул. Минская, 10, корп. 3, тел. (495) 775-4549; www.domkraski.ru

СЕКРЕТЫ ДЕКОРА

SHISHI: тел. (495) 785-5527; www.shishi-rus.ru

JL Coquet: Дом фарфора, Ленинский пр., 36, тел. (499) 137-6023

Villeroy & Boch: Ленинский пр., 52, тел. (499) 137-0940; ул. Наметкина, 3, тел. (495) 719-9489; www.villeroy-boch.ru

WMF: магазины Villeroy & Boch, Ленинский пр., 52, тел. (499) 137-0940; М. Сухаревская пл., 2/4, тел. (495) 608-0554; www.wmf.de

Ирина Крашениникова: тел. (985) 775-7427; www.irinakrashennikova.ru; irina.krashennikova@gmail.com

Наталья Люккези: тел. (903) 246-4995; dekypagforever@mail.ru

В АССОРТИМЕНТЕ

Grohe: www.grohe.ru

Heritage Bathrooms: ARTPLAY, ул. Н. Сыромятническая, 10, стр. 7, тел. (495) 665-0966; www.heritagebathrooms.com

Jacob Delafon: представительство в России, тел. (495) 783-5223; www.jacobdelafon.ru

Villeroy & Boch: Ленинский пр., 52, тел. (499) 137-0940; ул. Наметкина, 3, тел. (495) 719-9489; www.villeroy-boch.ru

Акватон: тел. (495) 747-1900; www.aquaton.ru

Бани и сауны: www.95C.ru

Форма Рент: тел. (495) 755-5670 (многоканальный); www.formarent.ru

Ремонтно-строительная фирма «РЕМСАНТЕХОТЯД»

Для тех, кто ценит качество, время и деньги, — ремонт в удовольствие! Квартиры, офисы и ванне комнаты под ключ. Гарантия — 2 года.
 Тел.: (495) 258-0073, www.rso.ru

Реклама

СПРОСИТЕ У СПЕЦИАЛИСТА

ТВК «Экспострой»: Нахимовский пр., 24, тел. справочной службы (495) 229-0509; www.expostroy.ru

МАТЕРИАЛЬНАЯ ЧАСТЬ

Ardo: www.ardo.ru
Cristel: компания Vazaro, тел. (495) 232-1112; www.vazaro.ru
Ejiry: www.ejiry.co.jp
Eva Trio: ТЦ «Стокманн», Мегамолл, 41-й км МКАД, тел. (495) 980-8282; www.evasolo.dk
Fissler: www.fissler.ru
Hackman: www.hackman.com
ICook: www.amway.ru
Iittala: www.iittala.com
Le Creuset: www.le-creuset.ru
Normann Copenhagen: галерея Design Boom, ул. Сретенка, 26/1, тел. (495) 234-2734; www.design-boom.ru; www.normann-copenhagen.com
Pensofal: www.pensofal.ru
Pyrex: www.pyrex.ru
Röndell: www.rondell.ru
Ruffoni: компания Vazaro, тел. (495) 232-1112; www.vazaro.ru; www.ruffonicookware.com
Silicone zone: www.siliconezone.com
Smeg: www.smeg.ru
Staub: компания Vazaro, тел. (495) 232-1112; www.vazaro.ru
Tefal: www.tefal.ru
Tupperware: тел. горячей линии 8-800-200 6000 (бесплатно); www.tupperware.ru
WMF: магазины Villeroy & Boch, Ленинский пр., 52, тел. (499) 137-0940; Малая Сухаревская пл., 2/4, тел. (495) 608-0554; www.wmf.de

ТЕКСТИЛЬНЫЙ ДИЗАЙН

Надежда Щукина: тел. (916) 392-7527; nadezhdaschukina@yandex.ru
Artes: тел. горячей линии 8-800-100-05-80 (звонок бесплатный); www.artes.ru
Vitex: тел. (495) 978-7757; www.vitex-company.ru; www.apelt.ru

ЧАСТНЫЙ СЛУЧАЙ

Анна Липа: Design Studio WoW-art, ул. Б. Ордынка, 13/9, офис 9, тел. (926) 359-6003; anna@lipa.pro
Antolini: www.antolini.it
Arben: тел. (495) 933-3808; http://arben-textile.ru/
Devon & Devon: компания «Танит», тел. (495) 775-3939 (многоканальный); www.devon-devon.com
Gorenje: www.gorenje.ru
Herbeau: представительство в России, тел. (495) 787-6432, www.herbeau.ru
Jacob Delafon: представительство в России, тел. (495) 783-5223; www.jacobdelafon.ru
Mateo: 2-й Колобовский пер., 11, офис 10, тел. (495) 609-0483; www.mateo-glass.com
Mr.Doors: тел. справочной службы 8-800-500-2211 (звонок по России бесплатный); www.mebel.ru
Sicis: компания Ferrum Design, тел. (495) 783-9358; www.sicis.com

В АВАНГАРДЕ

Конкурс Red Dot: www.red-dot.de

ДИЗАЙН-ПРОЕКТ

Елена Карпенцева: дизайн-лаборатория «Арт-Диво», тел. (495) 222-4168, (916) 504-6438; www.ДизайнВашегоДома.рф; www.art-divo.ru; art-divo@yandex.ru; Реклама

Международная школа дизайна: тел. (495) 988-8508, 988-8507, (812) 326-0701; www.designschool.ru

ПРАКТИКА ДИЗАЙНА

ДОМ ДРАКОНА

Дизайнер Маргарита Чечулина (Greta Berlin): тел. (903) 106-3458; http://issuu.com/greta1613; greta1613@gmail.com
Decolux: ТВК «Экспострой», Нахимовский пр., 24, пав. 1, 2-й этаж, стенд 178, тел. (499) 124-0729
De light: ТВК «Экспострой», Нахимовский пр., 24, пав. 1, стенд 95, тел. (499) 129-0952; www.de-light.ru; de-light@yandex.ru
Egger: ООО «ЭГГЕР Древопродукт», 3-я ул. Ямского Поля, 32; www.egger.com/ru
O-design: тел. (495) 623-4445; www.odesign.ru

Farnese: ТВК «Экспострой», Нахимовский пр., 24, пав. 1, стенд 142, тел. (499) 129-5230; farnese@bk.ru
Lumenart: ТВК «Экспострой», Нахимовский пр., 24, пав. 1, стенд 113, тел. (495) 779-6740; www.lumenart.ru; lumenart@ya.ru
Ninfo: ТВК «Экспострой», Нахимовский пр., 24, пав. 3, стенд 13, тел. (903) 555-9009
Titul: тел. горячей линии 8-800-200-4666 (по России звонок бесплатный); www.volhovec.ru
900 по Фаренгейту: ТВК «Экспострой», Нахимовский пр., 24, пав. 3, 1-й этаж, стенд 139, тел. (495) 718-5641; www.900f.ru
Белорусская мебель: ТВК «Экспострой», Нахимовский пр., 24, пав. 1, 2-й этаж, стенд 156, тел. (495) 769-6185; www.belrosmebel.ru
Интро-Дизайн: ТВК «Экспострой», Нахимовский пр., 24, пав. 1, 2-й этаж, стенд А2/04, тел. (495) 662-2490; www.intro-design.ru; info@intro-design.ru
Новый стиль: ТВК «Экспострой», Нахимовский пр., 24, пав. 1, 2-й этаж, стенд 143, тел. (499) 120-2213, (901) 522-6808; www.mebelsite.ru
Ремадес: ТВК «Экспострой», Нахимовский пр., 24, пав. 3, стенд 502, тел. (499) 124-1582

ПРАЗДНИК В СТИЛЕ КАНТРИ

Дизайнер Яна Хохрякова: студия Interior&Decor, ул. Ю.Фучика, 5, стр. 1, тел. (909) 960-1530, (920) 203-4877; www.interior-decor.ru
BDF: ТВК «Экспострой», Нахимовский пр., 24, пав. 1, стенд 22, тел. (499) 129-8051; elaine82@list.ru
Carpet House: тел. (495) 232-0220; ТВК «Экспострой», Нахимовский пр., 24, пав. 1, стенд 17, тел. (495) 779-6533; Новый Арбат, 21/1, тел. (495) 646-9454/55; Фрунзенская наб., 32, тел. (499) 244-2483
Ditron: ул. Б. Переяславская, 10, тел. (495) 775-4256, 680-3327; www.ditron.ru; info@ditron.ru
Fresconovo: Барабанный пер., 8А, тел. (495) 797-8858; www.fresconovo.ru; info@fresconovo.ru
Interior Dom: ТВК «Экспострой», Нахимовский пр., 24, пав. 1, 2-й этаж, стенд 132, тел. (495) 961-4200; www.interierdom.ru; sale@interierdom.ru
Lumenart: ТВК «Экспострой», Нахимовский пр., 24, пав. 1, стенд 113, тел. (495) 779-6740; www.lumenart.ru; lumenart@ya.ru
Union: ул. Рябиновая, 41, тел. (495) 231-4343, 987-4343; www.union.ru; info@union.ru
Каруз: ТВК «Экспострой», Нахимовский пр., 24, пав. 1, стенд 174
Классическая мебель: ТВК «Экспострой», Нахимовский пр., 24, пав. 1, 1-й этаж, стенд 112, тел. (499) 124-3276, (903) 736-6103; www.mebel-geocompany.ru
Красная гора: ТВК «Экспострой», Нахимовский пр., 24, пав. 3, 1-й этаж, стенд 275, тел. (495) 779-6955, (499) 124-6632; www.kgora.ru
Новый стиль: ТВК «Экспострой», Нахимовский пр., 24, пав. 1, 2-й этаж, стенд 143, тел. (499) 120-2213, (901) 522-6808; www.mebelsite.ru
Ремадес: ТВК «Экспострой», Нахимовский пр., 24, пав. 3, стенд 502, тел. (495) 124-1582

РУЧНАЯ РАБОТА

Ирина Крашенинникова: тел. (985) 775-7427; www.irinakrashennnikova.ru; irina.krashennnikova@gmail.com

КОНКУРС

Tefal: www.tefal.ru

ПРЕДМЕТ С ИСТОРИЕЙ

Moser: ТЦ Dream House, Барвиха, 85/1, тел. (495) 739-2598
Pulforcat: ТЦ Dream House, Барвиха, 85/1, тел. (495) 739-2772
Rosenthal: бутик Rosenthal Studio-Haus, ТК «Новинский», Новинский б-р, 31, тел. (495) 543-9351
Saint-Louis: ТЦ Dream House, Барвиха, 85/1, тел. (495) 739-2772
Waterford: салон «Криспар», ГУМ, Красная пл., 3, тел. (495) 620-3150



PCSO РЕМОНТ САНТЕХ ОТРЯД

Ремонт квартир и ванных комнат под ключ

РЕМОНТ В УДОВОЛЬСТВИЕ!

+7 (495) 258-0073 www.rso.ru

№ 2 (80)
2012



Небольшую гостиную, объединенную с кухней, декоратор Екатерина Лашманова преобразовала в классическую respectable столовую в серо-голубых тонах. Настало время звать гостей и вести с ними долгие застольные разговоры при свечах!

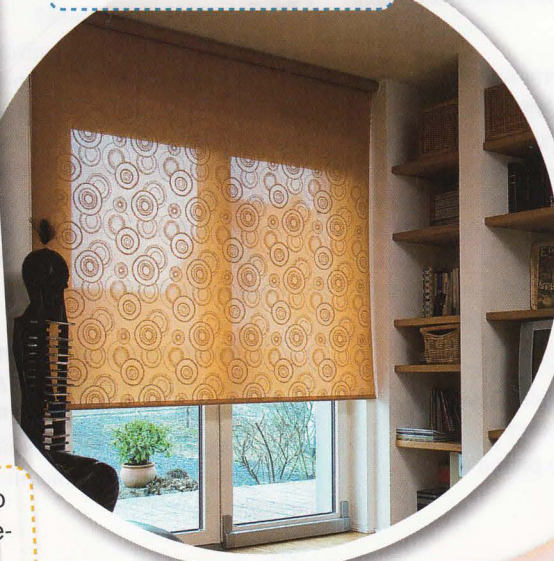
Передельвая комнату для двух сестер-близняшек, дизайнер Милла Резанова вроде бы совсем не изменила ее планировку. Но пространство кардинально преобразилось за счет нестандартных отделочных решений.



Жалюзи и панели. Продолжаем рассказ о способах декоративного оформления окна.



Маленькую 9-метровую детскую дизайнер Ирина Крашенинникова сделала... еще меньше. Ведь у камерных пространств есть свои достоинства: они вызывают чувство защищенности.

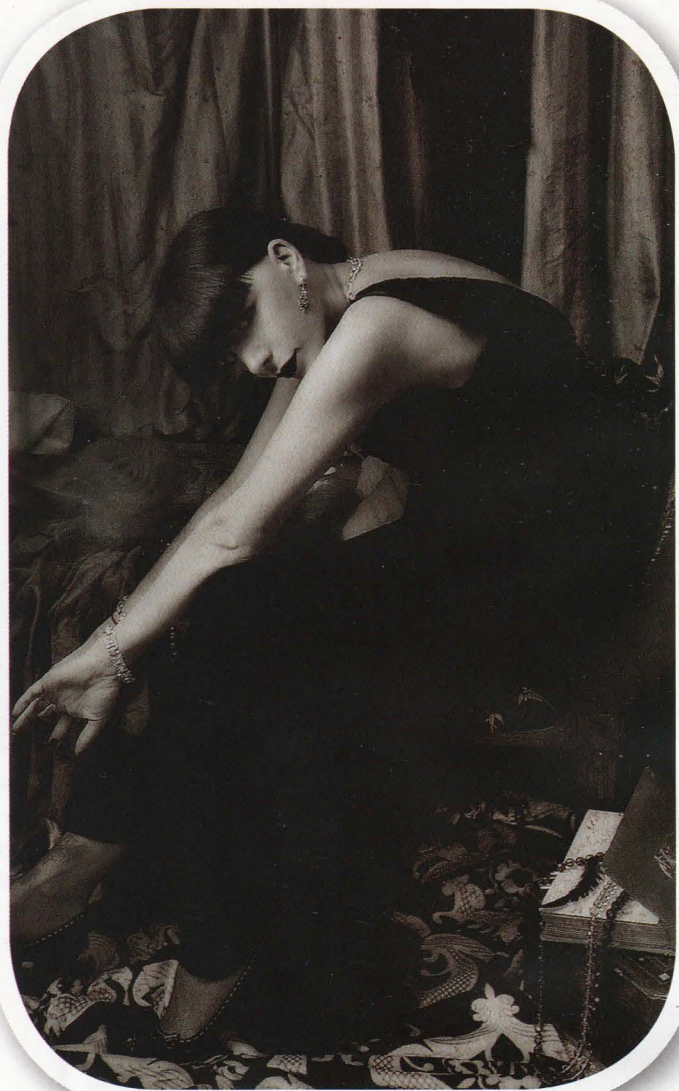


Ваза из сапога. Превращаем резиновую обувь в домашний аксессуар.



«У меня все старые вещи работают по своему прямому назначению»

Дизайнер одежды Елена Супрун в любом интерьере чувствует себя как рыба в воде — сказываются профессия и широта взглядов. Уверяет, что ей подходят и современный стиль, и шинуазри, и хрестоматийная классика с антикварной мебелью, как в ее собственном доме. Тем более что, приезжая куда-нибудь даже ненадолго, Елена везде окружает себя любимыми вещицами: книгами, благовониями, духами, дорогими сердцу мелочами. Обычные четыре стены тут же становятся ее домом



1 Что значит для вас «уютный дом»?

Это дом, где есть старинная мебель, много картин, книг и хорошая кухня, по возможности о-о-очень большая.

2 Делаете ли вы что-нибудь в доме своими руками?

Я покупаю старинную мебель, к примеру дубовую, и переделываю ее под себя. Люблю сочетание черного лака с цветом цикламена — у меня много собственноручно расписанной и патинированной мебели в таком стиле. Получаю удовольствие от этого процесса творчества.

3 Какие ассоциации вызывает у вас слово «ремонт»?

Ужасные, сравнимые разве что с потопом.

4 На чем бы вы сэкономили, ремонтируя свой дом, а на чем — никогда?

Большой вопрос! Я вот дачу утепляю

и утепляю, уже ни на чем не экономлю, а там все холодно и холодно!

5 Есть ли в вашем доме предмет с историей?

Скорее, у меня нет предметов без истории. Телефон, например, 50-х годов — черный эбонитовый, с настоящим диском. Друг подарил на день рождения, потому что знает, как я обожаю такие штуки. И он не только подлинный, но еще и работает по своему прямому назначению. Как, впрочем, и все старые вещи в моем доме.

6 Какие, на ваш взгляд, отличительные черты в интерьере дают понять, что это именно ваш дом?

Дома, на даче и в мастерской у меня все стены и двери расписаны в стиле модерн.

7 Ваша профессия каким-то образом отражается в вашем интерьере?

Да, это ужасно — весь дом завален

коробками, котомками, рулонами тканей, заставлен манекенами...

8 Могли бы вы работать дизайнером интерьера?

Не думаю. Мне было бы скучно. Или я каждому заказчику делала бы только то, что нравится мне самой.

9 Ваше любимое место в доме?

Пожалуй, кухня, я очень люблю готовить. Здесь у меня стоит ноутбук, который я перманентно заливаю кофе или вином, а затем покупаю новый. Здесь уютно моим друзьям и удобно мне...

10 Чего из домашней обстановки вам не хватало бы на необитаемом острове?

Кухонной утвари. Я бы и на необитаемом острове нашла, из чего приготовить, вопрос только — в чем? **ка**

www.archip.ru

Десятая
международная
Премия в области
архитектуры



Архитектурная Премия

Учредитель

SALON PRESS
PUBLISHING HOUSE

Генеральный
информационный партнер

domusweb.ru
domus
АРХИТЕКТУРА ИНТЕРЬЕРЫ ДИЗАЙН ИСКУССТВО

Информационный
партнер

информационный партнер и организатор
**НОВЫЙ
ДОМ**

Генеральный
интернет-партнер

archiprofi.ru
сообщество профессионалов