



КВАРТИРНЫЙ ОТВЕТ

№ 2 (80) 2012

НА КВАРТИРНЫЙ ВОПРОС

www.kvotvet.ru



**Прививка
аристократизма**
стилизуем классику

**Минимализм
с человеческим лицом**
выбрасываем лишнее,
оставляем нужное

Уютная детская
меньше значит лучше!

43
ответа
на вопросы
об утеплении



- ♥ мужественные интерьеры
- ♥ «парижская» квартира в Киеве
- ♥ сервировка на скорую руку

ПОЗДРАВЛЯЕМ ПОБЕДИТЕЛЕЙ 2011 ГОДА!



«Приз Общественного жюри»
АНДРЕЙ ГАЛУШКО



«Традиции. Дом до 300 м²»
**ВЕРА ГЕРАСИМОВА,
ИРИНА САПРОНОВА**



«Традиции. Дом до 300 м²»
**ФИЛИПП ЮШИН,
НИНА ПРУДНИКОВА,
НИКИТА КИРЖАКОВ**



«Новаторство. Дом до 300 м²»
**ЮРИЙ ВОПШИНОВ,
ИРИНА ВОПШИНОВА**



«Новаторство. Дом от 300 м²»
НАТАЛИЯ ОЛЕКСИЕНКО



«Традиции. Квартира до 150 м²»
**АННА БЕЛЯВСКАЯ,
НАТАЛИЯ СМОРГОНСКАЯ**



«Традиции. Квартира от 150 м²»
**ПЕТР ЮШИН,
НИНА ПРУДНИКОВА**



«Новаторство. Квартира до 150 м²»
**ЕВГЕНИЙ ПОЛЯНЦЕВ,
ЕКАТЕРИНА МОВЧАН,
ОЛЬГА КИРПИЧЕВА,
НАТАЛЬЯ ДЕНИСОВА**



«Новаторство. Квартира от 150 м²»
ДМИТРИЙ ПОЗАРЕНКО



«Традиции. Общественный интерьер»
ПЕТР КОЗЕЙКИН



«Новаторство. Общественный интерьер»
**АРСЕНИЙ БОРИСЕНКО,
ПЕТР ЗАЙЦЕВ**



«Современные тенденции в пространстве ванной комнаты» торговой марки Laufen (Roca Group)
**БОРИС УБОРЕВИЧ-БОРОВСКИЙ,
АЛЕКСЕЙ АНТОНОВ, ИРИНА СЕЛЕЗНЕВА**



Best American Style
от компании Michael White
МАРИНА ПУТИЛОВСКАЯ



«Гармония пространства. Дверь как элемент интерьера» от компании Le Porte di Barausse
**ЛЕОНИД РАЙХЕЛЬГАУЗ,
МИХАИЛ ГУБАКИН**



«Лучший интерьер ванной комнаты» от компании Villeroy&Bosch
**АЛЕКСЕЙ РАЗОРЕНОВ,
ИННОКЕНТИЙ НИКИЧ-КРИЛИЧЕВСКИЙ**



«Интеллектуальный интерьер» от Archistudio
**МАЙКЛ МИРОШКИН,
ЭЛЕН МИРОШКИНА**



«Художественный металл в интерьере» от компании «Русич»
**АНДРЕЙ СВИСТУНОВ, ВАДИМ СЕРГЕЕВ,
ИГОРЬ ЕРОХОВ, МИХАИЛ СОСНИЛО,
НАТАЛЬЯ ВАСИЛЬЕВА, НАДЕЖДА ЗОРИНА**



«Мягкая мебель в интерьере» от мебельной фабрики «Добрый стиль»
МИЛЕНА ПИРОВА



Победители открытого интернет-голосования archiprofi.ru
**АЛЕКСЕЙ ЕРШОВ,
ТАТЬЯНА ЕРШОВА**

СОЮЗ
ДИЗАЙНЕРОВ
РОССИИ

СОВЕТ ЭКСПЕРТОВ
ИНТЕРЬЕРНОГО ДИЗАЙНА
И АРХИТЕКТУРНОЙ СРЕДЫ

SALON
PRESS

INTERIA AWARDS 2011

неправильная геометрия

ОТКРЫТЫЙ ВСЕРОССИЙСКИЙ КОНКУРС
В ОБЛАСТИ ДИЗАЙНА ИНТЕРЬЕРА ЖИЛЫХ
И ОБЩЕСТВЕННЫХ ПОМЕЩЕНИЙ
INTERIA AWARDS 2011

СПЕЦИАЛЬНАЯ НОМИНАЦИЯ
«ГАРМОНИЯ ПРОСТРАНСТВА.
ДВЕРЬ КАК ФРАГМЕНТ ИНТЕРЬЕРА»

**LE PORTE DI
BARAUSSE**
MADE IN ITALY

ОФИЦИАЛЬНАЯ ПЛОЩАДКА
МАЛЫЙ КОНОШКОВСКИЙ ПЕР., 2

**MOD
DESIGN**

СПЕЦИАЛЬНАЯ НОМИНАЦИЯ
«СОВРЕМЕННЫЕ ТЕНДЕНЦИИ
В ПРОСТРАНСТВЕ ВАННОЙ КОМНАТЫ»

LAUFEN
Bathrooms Laufen since 1898 www.laufen.com

ОФИЦИАЛЬНЫЙ
ИНТЕРНЕТ-ПАРТНЕР

archiprofi.ru
ОБЩЕСТВЕННО-ПРОФЕССИОНАЛЬНЫЙ



Здравствуйте, дорогие читатели!

В последнее время я стала ловить себя на мысли, что маленькие пространства — это здорово. Более того, заметила, как неуютно мне в больших! Оказывается (вот ведь, век живи — век познавай себя), я принадлежу к той части человечества, для которой меньше — действительно лучше. За океаном, то есть в Америке и Канаде, наоборот, чем больше квадратных метров, тем лучше. Там-то я и заподозрила в себе дефект: смотрела на огромную 40-метровую хозяйскую спальню и думала, как же можно здесь спать?! То ли дело моя спальня, такая малюсенькая, что почти одна кровать и входит. Каждый, конечно, выбирает по себе.

Но ведь все чаще нам и выбирать не из чего. Жизнь перемещается в города (это мировая тенденция), а значит, в маленькие пространства. У японцев уже нет понятия «маленькая квартира», есть просто «квартира». И какой бы крошечной она ни была, в ней можно жить. Парадокс — в огромной России происходит почти то же самое. Просто потому, что слишком много людей собирается на небольшой территории — в городах. Недавно наткнулась на один западный интерьерный сайт, который показывает, как хозяева маленьких квартир делают их удобными, стильными и в некотором роде необычными. Очень интересно!

Там даже российский вариант был: мама с тремя детьми в 17-метровой комнате. На помощь пришла ИКЕА — дешево, ярко, практично. Но самое сильное последнее впечатление — публикация в одном интерьерном журнале. Три 15-метровые студии в Брюсселе, каждая — отдельная квартира с туалетом, душем, кухней, спальней и рабочим столом, он же обеденный. Вот это да! И не просто потому, что все поместилось, только подумайте, на 15 квадратных метрах! А потому, что в результате настолько красиво и уютно, так и хочется нырнуть в эту картинку! Что же такое после этого наши 33 м²? Это же хоромы! Это же полигон для дизайна, фантазии и смекалки! Это же какие возможности — просто дух захватывает!

Всегда ваша Наталья Мальцева

КВАРТИРНЫЙ ОТВЕТ

НА КВАРТИРНЫЙ ВОПРОС № 2 (80) 2012

редакция

117105, Москва, ул. Нагатинская, 1, стр. 29,
ИД «Салон-Пресс», журнал «Квартирный
ответ на квартирный вопрос»
тел.: (495) 933 4343
факс: (495) 937 5215

руководитель проекта

Наталья Мальцева

главный редактор

Виктория Берёзка
berezko@salonpress.ru

ведущий дизайнер

Светлана Бушуева
bushueva@salonpress.ru

заместители главного редактора

Елена Игумнова
igumnova@salonpress.ru
Элла Симакова

выпускающий редактор

Лариса Могульская
mogulskaya@salonpress.ru

билд-редактор

Дина Венско
babkina@salonpress.ru

над номером работали

Андрей Авдеенко, Валерия Близнякова,
Элина Волкова, Светлана Волина,
Анна Евстигнеева, Николай Карачёв,
Алексей Князев, Виталий Нефёдов,
Александр Потоцкий, Ольга Склокина,
Илья Столяров, Татьяна Фофонова,
Виктор Чернышов, Надежда Щукина,
Ирина Южная, Елизавета Яхно

ЗАО ИД «Салон-Пресс» входит в группу
компаний РосБизнесКонсалтинг

члены Совета директоров

Артём Инютин
Герман Каплун
Александр Моргульчик
Сергей Шустов

ЗАО ИД «Салон-Пресс» является членом
Гильдии издателей периодической печати.

Журнал зарегистрирован в Федеральной
службе по надзору в сфере связи,
информационных технологий
и массовых коммуникаций.

Свидетельство ПИ №ФС77-44989
от 11.05.20011 г.

© САЛОН-ПРЕСС, 2011

Запрещается полное или частичное
воспроизведение текстов и фотографий
без письменного разрешения издателя.

За соответствие рекламных материалов
требованиям законодательства о рекламе
несет ответственность рекламодатель.

Отпечатано в типографии Forssa Print
Tampere Oy, Tampere, Finland,
www.forssaprint.fi, +7 (495) 626-5410.

Тираж (2012) 495 000 экз.

Цена свободная

Дата выхода
10.01.2012

оформить интерьер,
квартиру, дом, ландшафт



Хочу!
Морю!
заполнить анкету можно на сайте
www.ivd.ru

учредитель и издатель

ЗАО ИД «Салон-Пресс»

117152, Москва, Севастопольский пр., 9,
корп. 2

генеральный директор

Сергей Шустов

shustov@salonpress.ru

производственный директор

Андрей Кульков

директор по юридическим вопросам

Екатерина Старостина

директор по персоналу

Елена Домбровская

руководитель отдела

по работе с архитекторами

Галина Травина
travina@salonpress.ru

руководитель отдела

допечатной подготовки

Сердар Персиев

цветокоррекция

Марина Свешникова
Луи Шильп

координатор печати

Татьяна Уткина

реклама

тел. (495) 933 4343

коммерческий директор

Наталья Кузнецова

директор по рекламе

Елена Каторгина

katorgina@salonpress.ru

менеджер по рекламе

Марина Соловьёва

руководитель отдела координаторов

Галина Широкова

координатор журнала

Юлия Николаичик

арт-директор

Николай Стешенко

дизайнеры

Евгений Крылов

Роман Шепелев

отдел по работе

с рекламными агентствами

заместитель директора

Алексей Завражнов

тел. +7 (985) 135 1613

zavrazhnov@salonpress.ru

ассистент

Ксения Удовихина

udovikhina@salonpress.ru

распространение журнала

ЗАО «Эйдос логистикс»

генеральный директор

Татьяна Афанасьева

тел. (495) 228 0993

отдел редакционной подписки

Наталья Мосейчук

Лидия Зубенко

podpiska@salonpress.ru

Оптовые поставки

Москва

ЗАО «Формула Делового мира»,
тел. (495) 933 3061;

ЗАО «Наша пресса»,
тел. (495) 660 1387;

ЗАО «СЕЙЛС»,
тел. (495) 660 3398

Санкт-Петербург

ООО «МЕТРОПРЕСС»,
тел. (812) 499 1202;

ЗАО «НЕВА-ПРЕСС»,
тел. (812) 324 6740

Новосибирск

ЗАО «АРПИ «СИБИРЬ»,
тел. (383) 227 7767

Екатеринбург

ООО «Апрель-логистик»,
тел. (343) 345 2801

Воронеж

ЗАО «Сегодня-Пресс-Воронеж»,
тел. (4732) 71 0787

Краснодар

ООО «ЮгМедиаПресс»,
тел. (861) 210 0454

Самара

ООО «ПРЕССА»,
тел. (846) 247 7787, 247 7784

Пятигорск

ООО «СК Пресс»,
тел. (8793) 32 7347

Челябинск

ООО «АЗБУКА»,
тел. (351) 268 9910

Ростов-на-Дону

ООО РДП «МУРЕНА»,
тел. (8632) 79 4337

Подписка на журнал по телефону: (495) 921 3828
на сайте: www.kvotvet.ru
по электронной почте: podpiska@salonpress.ru

Mr. DOORS

Мебель для
индивидуальностей

ШКАФЫ И ГАРДЕРОБНЫЕ

Шкафы и гардеробные являются востребованным фирменным высокотехнологичным продуктом компании Mr.Doors. Любой мебельный проект, от самого простого изделия до сложных композиций, индивидуально разрабатывается специально для Вас дизайнерами и конструкторами нашей компании.

При изготовлении шкафов и гардеробных компания Mr.Doors использует только первоклассные материалы и механизмы, созданные лучшими мировыми производителями. Большинство из них поставляют свою продукцию в Россию эксклюзивно для Mr.Doors. Именно поэтому мы предоставляем на мебель **БЕССРОЧНУЮ ГАРАНТИЮ**.



Служба Клиентского Сервиса: 8-800-500-22-11
(звонок по России бесплатный)

www.mebel.ru

Реклама.

сезон

8 Даже если окна не сквозят, а батареи исправно греют, зимой дому нужны согревающие процедуры

что нового?

10 Отделочные материалы, бытовая техника, сантехника, мебель, текстиль, события

это модно

16 Последний год показал явный поворот в сторону брутальных интерьеров

генеральная линия

18 Современный дизайнер-минималист снисходителен к обывателю, норовящему испортить бытом совершенство интерьера



проекты в деталях

24 Комната для сестер-близняшек, оформленная Миллой Резановой, получилась простой по планировке, но неожиданной в исполнении

34 Чтобы маленькая детская стала уютнее, Ирина Крашенинникова решила ее... уменьшить

44 Аристократические изменения, внесенные Екатериной Лашмановой в облик кухни-столовой, заставляют, входя, выпрямлять спину



секреты декора

56 Стол для девичника

72 Кухонная планировка в городском ритме

образ и подобие

58 Стилизуем классический интерьер по рецептам итальянского декоратора Анны Арканджолы Чирри

в ассортименте

64 Современная кухонная мойка — универсальная помощница хозяйки



Laminatparkett / Ламинированные полы

Quick *style*



реклама



↑ 10 mm HDF



33

AC5

*Воплощение
твоего Стиля*

www.kronospan.ru

материальная часть

74 Дерево — тот отделочный материал, который отлично подходит для воплощения любых декоративных идей

текстильный дизайн

88 Жалюзи и шторы-панели созданы по принципу «два в одном»: совмещают в себе свойства гардин и портьер

частный случай

94 Кажется, что квартира архитектора Сергея Махно находится не в Киеве, а в шестнадцатом округе Парижа

в авангарде

104 Представляем лучшие, на наш взгляд, новинки с выставки Cersaie

дизайн-проект

108 Два варианта перепланировки трехкомнатной квартиры в Башкортостане



практика дизайна

112 Кабинет в ностальгическом духе

114 Гостиная с зоной для работы в удаленном доступе

ручная работа

116 Делаем вазу из резинового сапога

118 Собираем лампу-подвес в индустриальном стиле

120 Дизайнерские опыты читателей КО

предмет с историей

122 Венецианское зеркало и его секреты

где купить

124 Адреса, которыми вы можете воспользоваться

десять вопросов

128 Актер Андрей Носков: «Не стоит экономить дома на тех полезных вещах, что обеспечивают комфорт»

104

116

120

94



BE > THINK > INNOVATE >*



Реклама. Товар сертифицирован.

Роскошь теплоснабжения, которая Вам доступна

Если в Вашем доме появился насос Alpha 2, считайте, что одним поводом для гордости у Вас стало больше! При своих скромных размерах Alpha 2 – большой интеллект: он автоматически адаптируется к системе отопления Вашего дома и сам безошибочно выберет наиболее экономичный режим работы.

Так что смело приглашайте гостей в Ваш уютный теплый дом и покажите им настоящую технологическую роскошь! Роскошь, которая Вам доступна.

Grundfos. Технология свободы.

БЫТЬ ОТВЕТСТВЕННЫМ > ДУМАТЬ О БУДУЩЕМ > ВНЕДРЯТЬ НОВОЕ >

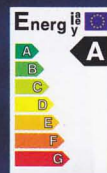
Информация о ценах и местах продаж:

8-800-200-20-21 (звонок бесплатный)

www.grundfos.ru



ALPHA 2 насосы для систем отопления



GRUNDFOS

Для согрева

Пусть новые окна не пропускают сквозняк, а батареи исправно греют, все равно в доме как-то зябко и неуютно. Зимой нашему интерьеру нужны согревающие процедуры!

1 Позвольте себе мечту всех времен и народов — камин. Нет, мы не призываем вас прорубать в квартире дымоход, можно использовать компромиссные решения: камин на биотопливе или декоративный со свечами. Биокамин даст настоящий живой огонь, с которым невозможно угреть. Водяные пары, выделяющиеся при сгорании такого топлива, увлажняют воздух, а углекислого газа будет как от двух стеариновых свечек. И никакого запаха, копоти, золы. Более простой вариант — сделать каминный портал из гипсокартона или кирпичей и поставить туда свечи.



Дровница, дизайн «Арт-ателье» для Loki

Текст: Ирина Южная. Фото из архивов пресс-служб



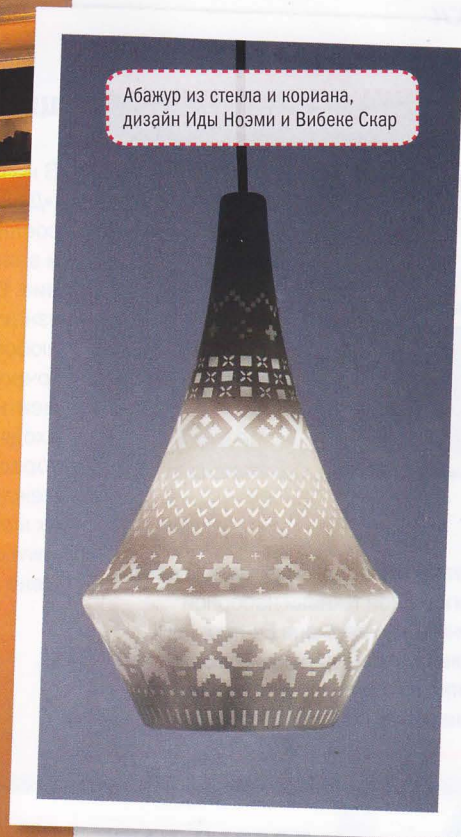
Биокамин Caleido



Камин на биотопливе A4 от Caleido

2 Поменяйте текстиль. Постелите более плотные покрывала, добавьте подушки из гобелена, меха или вязаные. Хорошее решение — обновить сезонную цветовую гамму штор. Если летом у вас висели прохладные бирюзовые, зимой смените их на согревающие оранжевые.

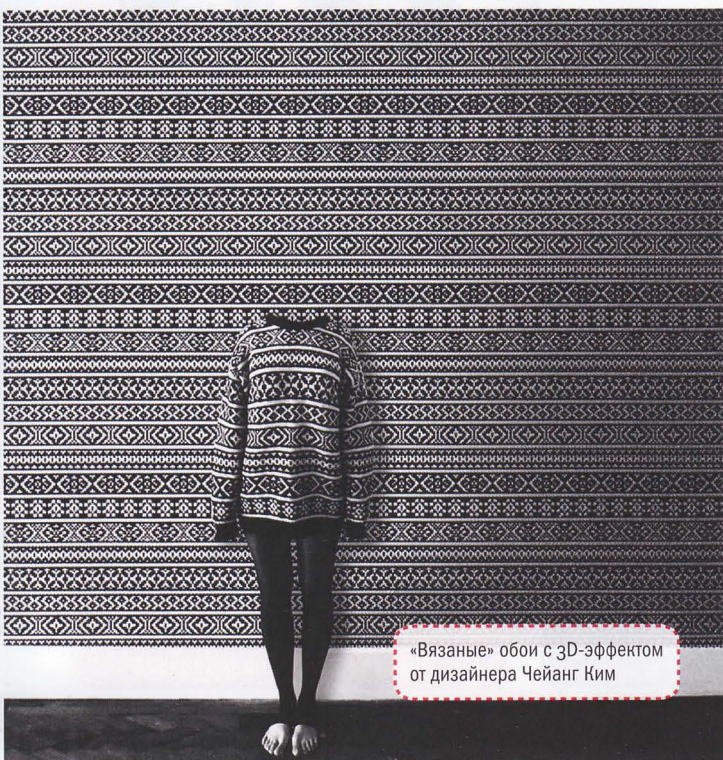
3 Ковру сейчас самое место на полу — пусть лежит до лета. Ходим по нему босыми ногами!



Абажур из стекла и керамики, дизайн Иды Нозми и Вибекке Скар



Посуда и подсвечники от Вики Вальсоз



«Вязаные» обои с 3D-эффектом от дизайнера Чейанг Ким

4 Возьмите на заметку декоративные наработки северных стран. Национальные узоры со снежинками и оленями отлично украсят скатерти, пледы, наволочки. Юная дизайнерша Чейанг Ким, вдохновленная норвежскими свитерами, даже обои такие придумала.

5 Если вы еще не пересмотрели световые сценарии, которым надо дать ход зимой, сделайте это. До весны далеко, зимний авитаминоз подступает, солярии бесполезны для здоровья. Добавьте настольных ламп и торшеров — их мягкий низкий свет создает стопроцентное ощущение уюта. Пользуйтесь, пока есть возможность, последними электрическими лампочками — ни один источник света нового поколения не даст такого мягкого, желтого и теплого свечения, как лампочка Ильича. Под ней и люди красивые, и настроение не портится.

6 Купите красивую супницу и включите суп в праздничный рацион. Гости пришли с мороза — самое время налить им тарелку горячего морковно-тыквенного, или острого тайского, или ароматного грибного.

7 Почаще устраивайте праздники! Зима на то и дана, чтобы отмечать Новый год с 25 декабря по 13 января, плавно переходя к святочным гаданиям, 23 февраля и Масленице. Зимой «гости» особенно удаются: можно совместно отправиться на каток, покататься с горки, слепить снежную бабу, зажечь фейерверк, а потом вернуться в теплый дом — с еще большей радостью. **КС**

О том, как обогреть дом с помощью радиаторов водяного отопления и электрических конвекторов, читайте на стр. 82-87.

Адреса на стр. 124-126



НАБЕРИ МЕНЯ

Свое название кухня «Маркетри» компании «Кухонный двор» получила в честь тонкой, кропотливой техники наборной деревянной мозаики, знаменитой во времена Екатерины II. Именно в этой технике выложены геометрические узоры на фасадах — после обработки лаком они выглядят как произведения искусства. Цена: от 45 000 руб. за пог. метр.

ЦВЕТОК ДУШИ МОЕЙ

В коллекции обоев Soul («Душа») от **BorasTapeter** соединилось шведское и азиатское мировоззрение. В узорах и оттенках узнаются и северная любовь к простоте, и восточное увлечение орнаментикой. В коллекцию входят 32 вида обоев, хорошо сочетающихся между собой. «Примерить» их к стене можно на сайте www.o.design.ru. Цена за рулон: 2200 руб.



ПОДДАТЬ ПАРУ

Новинка от **Electrolux** — это не просто стиральная машина с функцией пара, а настоящий спа-салон для одежды. В процессе стирки и отпаривания белье не подвергается лишнему трению, при этом эффективно очищается от загрязнений. Можно стирать даже самые капризные и delicate ткани: шелк и кашемир. Или просто освежить и разгладить отдельные вещи — для этого в машинке есть особая «парная» программа. Цена: от 30 990 руб.

ВОДНЫЙ ПРОГРЕСС

Сантехническая коллекция Nautic от **Gustavsberg**, разработанная в бюро Myra Industriell Design, полна инновационных решений. Конструкция унитаза продумана так, чтобы поглощать шумы и препятствовать образованию конденсата. Кнопка смыва снабжена световым индикатором. Закругленные края раковин облегчают уборку.



ДЫШИМ ГЛУБЖЕ

«Зимние» спреи и парфюмированные свечи **Air Wick** наполнят дом ароматами гинтвейна с апельсином и корицей, пряного яблока, сандалового дерева. Вместе с ними в дом ворвется атмосфера волшебных праздников, а серая скука останется где-то за окном. Цена автоматического спрея: 235 руб. Цена ароматической свечи: 135 руб.

Адреса на страницах 124–126

КУХНИ ОТ ЭКОМЕБЕЛЬ ЭТО:

- Использование экологически чистых материалов - массива березы и дуба сохранит здоровье вашей семьи
- Применение только ручного труда при обработке и сборке мебели гарантирует вашей кухне неповторимость и индивидуальность
- Профессиональный уровень немецких специалистов, управляющих производством, позволяет добиваться признанного качества вот уже 20 лет

ЭКОМЕБЕЛЬ
промышленная группа

- КУХНИ
- СТОЛЫ
- СТУЛЬЯ
- ВАННЫЕ КОМНАТЫ
- ГОСТИНЫЕ



“Элина”

МОСКОВСКАЯ ОБЛАСТЬ

Салон-магазин при фабрике ООО ПК “Экомебель”:
г. Дубна, ул. Приборостроителей, 3Б
г. Дмитров, ул. Профессиональная, 5, ТЦ “Геликон”
Прямой телефон фабрики (будни):
Звонок для Москвы: +7(495) 777-07-27
Бесплатный звонок по России: 8 800 200-22-17
Более 150 представительств по России и странам СНГ

МОСКВА

Волгоградский проспект, 15, м. “Волгоградский проспект” тел.: +7(495) 912-96-25
Ленинский проспект, 122, м. “Проспект Вернадского” тел.: +7(495) 935-02-62
ТЦ “Мебель России”, цок. этаж, ул. Свободы, 29, м. “Тушинская” тел.: +7(495) 661-14-05
ТК “Три Кита”, 5эт, 19 км от МКАД, Можайское ш, тел.: +7 926-090-98-94
ТЦ “Рио”, 3эт, 2-й км МКАД, г. Реутов, м. “Новогиреево” тел.: +7 926-817-80-02
ТЦ “Твой Дом”, 2эт, 66-й км МКАД, м. “Мякинино” тел.: +7 915-227-08-77
ТЦ “Твой Дом”, 2эт, 24-й км МКАД, м. “Домодедовская” тел.: +7(495) 926-31-26

www.ekomebel.com



СНЕЖНАЯ ИСТОРИЯ

Сезонная смена текстиля у дизайнеров компании **Casablanca** вызвала самые теплые чувства. Они использовали не обычные для зимнего текстиля темные насыщенные краски, а веселые праздничные сюжеты. На тканях коллекции Java Вophome напечатаны настоящие зимние персонажи: снеговики, олени, елки и Деды Морозы.



ЧЁРНЫЙ КВАДРАТ

Марк Ньюсон, один из главных пропагандистов минималистского дизайна, разработал для **Smeg** серию бытовой техники в духе творений Казимира Малевича. Но его «черные кухонные квадраты» не просто украшают дом, а работают в полную силу. Вытяжки очищают воздух, духовки пекут, индукционные панели варят и жарят.

СЛАДКОЕ МЕСТО

Во время выставки «Мебель-2011» предметы обстановки можно было даже... попробовать на вкус. Компания «**Ангстрем**» в честь своего двадцатилетия выпустила роскошный резной буфет не из дерева, а из шоколада и карамели. Размеры и сложный декор этого «мебельного десерта» полностью соответствовали оригиналу XVII века. Впрочем, концепты современной мебели на стенде «Ангстрем» произвели не меньшее впечатление, чем шоколадный шедевр.



НА УРАЛ!

Мебель марки **Mr.Doors** заполняет собой все новые и новые пространства. В ноябре прошлого года в Челябинске торжественно открылся салон «Ателье мебели Mr.Doors». Уральские дизайнеры и архитекторы воочию оценили европейский стиль мебельных композиций для разных зон и отменное качество материалов, из которых те выполнены.



ПРОСИМ ЗА СТОЛ

Компания «А.Р.Импекс» открыла первую фирменную студию **Calligaris**, в которой представлен полный ассортимент этой популярной итальянской фабрики. Теперь в Москве, наряду с Миланом, Нью-Йорком, Лондоном, Парижем и Токио, есть адрес, где всегда найдутся эффектные и удобные столы и стулья. Например, вот такой стол «Одиссей» с раздвигающейся в секунды стеклянной столешницей.

конкурс РУССКИЙ ДИЗАЙН

Издательский дом «Салон-Пресс»
приглашает к участию в конкурсе
предметного дизайна



I МЕСТО (2011)

Константин Крюков,
г. Тюмень,
проект трансформируемой
мебели для интерьера


Ознакомиться с условиями участия
и заполнить заявку можно на сайте archiprofi.ru
+7 (495) 933-4343 (доб. 5523), armand@salonpress.ru


Организатор
конкурса

При поддержке

Генеральный
информационный партнер

Генеральный
интернет-партнер

 СОВЕТ ЭКСПЕРТОВ
ИНТЕРЬЕРНОГО ДИЗАЙНА
И АРХИТЕКТУРНОЙ СРЕДЫ

 СОЮЗ
ДИЗАЙНЕРОВ
РОССИИ

 SALON PRESS
ПУБЛИЦИСТИЧЕСКИЙ ДОМ

 domusweb.ru
domus

 archiprofi.ru
сообщество профессионалов



ВСЁ И СРАЗУ

На выставке «**Мебель-2011**», которая ежегодно проходит в ноябре в московском «Экспоцентре», гости могли разом разрешить несколько проблем. Одни — подобрать мебель и аксессуары для отремонтированной квартиры, другие — познакомиться с актуальными цветами, формами и инновационными технологиями, третьи — получить бесплатную консультацию архитекторов. На стенде журнала «Идеи Вашего Дома» любому желающему давали профессиональные советы по обустройству жилья, рекомендации по планировке, расстановке мебели и подбору декоративных мелочей в интерьер. Специалисты компании Empire de Luxe, представляющей ортопедическую продукцию, рассказывали о грамотной организации спального места.



Задумали строительство дома?
Готовитесь к ремонту?
Хотите обновить интерьер?
Собираетесь приобрести мебель?

Б Е С П Л А Т Н Ы Е

КОНСУЛЬТАЦИИ СПЕЦИАЛИСТОВ

archiprofi.ru

сообщество профессионалов

Профессиональные архитекторы, дизайнеры и декораторы дадут компетентные ответы на любые вопросы, связанные с планированием и обустройством жилого пространства: выбор стиля будущего интерьера, перепланировка и ее согласование, ремонт и подбор материалов для отделки, выбор и расстановка мебели, цветовое решение и декор.

Приходите на **КОНСУЛЬТАЦИИ СПЕЦИАЛИСТОВ** с чертежами, на которых указаны размеры вашего жилого помещения, и получите готовые рецепты комфорта!

Информационные партнеры

интерьерная выставка-демонстрация
**НОВЫЙ
ДОМ**

**КВАРТИРНЫЙ
ОТВЕТ**
НА КВАРТИРНЫЙ ВОПРОС



ЭКСПОСТРОЙ
ТОРГОВО-ВЫСТАВОЧНЫЙ
КОМПЛЕКС

**ПОСТОЯННО
ДЕЙСТВУЮЩИЕ
КОНСУЛЬТАЦИИ**

НАХИМОВСКИЙ ПР-Т, 24
ПАВИЛЬОН 4, ЭТАЖ 1
WWW.EXPOSTROY.RU

ПРАКТИЧЕСКИЙ ЖУРНАЛ

**ИДЕИ
ВАШЕГО
ДОМА**

www.ivd.ru

Masculine

Вокруг сплошь метросексуалы и хипстеры, нормального мужика («он же Гога, он же Гоша») днем с огнем не сыщешь. Зато мужские по духу интерьеры появляются все чаще

Проект Алексея Николашина, подробнее в одном из следующих номеров КО

Стеллаж для книг Ulm, Zanotta

Кресло New Safari Camp, Ralph Lauren Home

Теоретически

за последние столетия мир стал безопаснее. Мамонты вымерли, вставать и идти куда-то махать мечом вовсе не занятие первой необходимости. Мужчины расслабились, женщины активизировались, как результат — сnivelировались гендерные различия. Для интерьера такой поворот событий значит следующее: женщина и так традиционно занимается домом, теперь же она занимается им с удвоенной силой, навязывая домочадцам свои предпочтения и свою картину мира. Пару десятилетий мужчины стойко терпели все эти женские решения — уютные уголки, горы подушек, разноцветные стены, излишнюю мелочность, — но последний год показал явный возврат в сторону брутальности. И надо сказать, его с одобрением восприняли представители обоих полов.

Перемены происходят во всех сферах.

Гаджеты становятся строже и сдержаннее по дизайну. В мебели приветствуются строгие четкие линии, при этом сама отделка по возможности должна быть дорогая, как в салоне роллс-ройса или мужском клубе. Самые роскошные ткани не те, что соблазняют излишней цветастостью и веселыми принтами, а те, до которых приятно дотрагиваться. Это лен и кашемир, причем самых скучных мужских оттенков. Что касается принтов на обоях и тканях, то второй год пальму первенства держит строгая геометрия: полоски, ромбы и оп-артовские соты, придуманные декоратором Дэвидом Хиксом (отставным военным, между прочим).

Обои из коллекции Circus от Cole & Son

Стол из коллекции Drive Me Home, Aston Martin Interiors



Гостиная с «бетонными» стенами, проект Миллы Резановой. Подробнее в одном из следующих номеров КО



Бра Cerchio Sconce, дизайн Кевина Рейли, **Holly Hunt**



Диван из коллекции Drive Me Home, **Aston Martin Interiors**

В цветовую палитру, на ура воспринимаемую декораторами и заказчиками обоих полов, входят дымчато-серый, табачный, темно-оливковый, военно-морской темно-синий — традиционно мужские цвета, может быть потерявшие свою привязку к армии, но не утратившие благородства. В правильную спартанскую атмосферу помещаются жесткие картины любых направлений современного искусства и купленные за бешеные деньги на аукционах предметы раннего модернизма — того самого, который начался сразу после ар-деко и больше напоминал фабричное оборудование.



Вешалка для одежды Passe-passe, дизайн Филиппа Нигро, **Ligne Roset**



В интерьере по проекту Михаила Новинского прослеживается увлеченность хозяина автомобильным дизайном

Самое интересное, при подобном раскладе недовольных нет. Мужчины чувствуют себя в своей тарелке, а девушки — в мужском мире. Бодрящем, честном, интеллектуальном, обещающем защиту и покровительство. В любом случае более надежном, чем тот, что создан с помощью рюшей и плюшей. Похоже, мы понемногу возвращаемся к традиционному укладу. Как ответил на вопрос «что вы проектируете для девочек» один известный дизайнер, «для девочек главное — чтобы были счастливы мальчики». КО

Простые Вещи

Современные минималисты — вовсе не поборники стерильного, выхощенного дома. Они просто умеют выкидывать лишнее и оставлять только самое нужное



Диван и столик Сатр, Джаспер Моррисон для Cappellini

Поначалу кажется, что минимализм как стиль, философия и образ жизни у нас не прижился. Обеспеченные заказчики перестали грезить о пустых монохромных пространствах, где почти нет вещей, цвета, декора, пыли, сдвинутых с места стульев и забытых книжек. Не то чтобы картинка не впечатлила, просто в ней оказалось невозможно жить. Стулья так или иначе приходится двигать, а книжки на то и нужны, чтобы доставать их с полки. Значит ли это, что минимализм умер? Нет, просто он стал другим.

Несмотря на всю революционность, вышеназванный стиль сильно изме-

нился со времен великих Ле Корбюзье и Миса ван дер Роэ. Его адепты перестали заикаться на частностях. Безапелляционные заявления типа «на этом столе должны стоять только три белые чашки, и ничего больше» больше не звучат. Современный минималист снисходительно смотрит на обывателя, норовящего испортить бытом совершенство интерьера. Легкая замусоренность прощается. Главное, чего добиваются новые минималисты, — самодостаточный лаконичный интерьер, который позволит комфортно чувствовать себя в пространстве, свободно развивая тему в любом направлении.

Стол прекрасен сам по себе, с чистой пустой столешницей, но даже в минималистском интерьере вы можете застелить его скатертью, расставить посуду и свечи. Получится совсем другая история, но она не будет противоречить первой. Дизайнеры гордо говорят: «Минимализм — это некий каркас жизни, на который можно нарастить что угодно». Его составляют основные, базовые, универсальные вещи, которые мы порой не замечаем, но без которых не можем жить. Научиться их выбирать для своего интерьера — очень полезный навык.



Табуреты Cork, Джаспер Моррисон для Vitra



Кресло Monopod, Джаспер Моррисон для Vitra



Джаспер Моррисон

Главный дизайнер-минималист называет себя просто «нормальным дизайнером». Коренной лондонец, в свое время он был сильно впечатлен разницей между традиционным викторианским интерьером с обилием пыльного текстиля и аксессуаров и современной эстетикой пустоты и легкости. Это и определило его дизайнерские приоритеты. Несколько лет назад Моррисон вместе с японским дизайнером Наото Фукасовой организовал выставку Super Normal — про обычные повседневные вещи, в том числе анонимные. Этими «народными» чайниками, вилками, ложками, кастрюлями многие десятилетия пользовались люди по всей планете, и им в голову не приходило задуматься, почему эти вещи нормальны и привычны. Что в них такого, что позволяет даже забыть о них (когда они есть, разумеется)? Моррисон утверждает: «Дизайнеры пренебрегли своим предназначением улучшать окружающую нас среду, то есть создавать «обычные» вещи». Сам он создает именно такие. Его светильник «Глобус», простой матовый шар, оказался идеальным инструментом и для суперсовременных, и для классических, и для нейтральных пространств. И кстати, Джаспер переносит правила своего дизайна в собственную жизнь — очень просто одевается и ест самую простую пищу. Все без изысков!



Диван Place, дизайн Джаспера Моррисона



Проекты Джона Поусона выглядят не просто минималистскими. Кажется, что это настоящие спартанские интерьеры

Джон Поусон

Архитектор. До того как заняться собственно архитектурной карьерой, окончил Итон, поработал в семейной текстильной фирме и четыре года преподавал английский язык японцам. Краткое общение в Токио со знаменитым дизайнером XX века Широ Кураматой предопределило превращение Поусона в главную фигуру европейского минимализма. Вернувшись в Англию, он вступил в Ассоциацию архитекторов Лондона, где изучал архитектуру и интерьерный дизайн, а в 1981 году открыл свою студию. Каждый его проект отличается редкой визуальной простотой. В результате теоретических изысканий Поусон опубликовал книгу «Минимум» (1996 г.), построил бутик Calvin Klein на Манхэттене, цистерцианский монастырь

Девы Марии в Богемии, создал интерьеры аэропорта в Гонконге и отеля «Пуэрта Америка» в Мадриде.

Он созерцатель, но не аскет. «Часто мне приклеивают ярлык спартанца, — жалуется Джон, — и только потому, что при проектировании частных резиденций я следую принципу Эйнштейна делать «все настолько просто, насколько возможно, но не проще». Мои проекты — вовсе не результат влияния идеалов спартанского образа жизни, отличающегося самоотречением, отказом от всех удобств и лишением всех благ. Совсем наоборот. Во всем, что мною создано, я старался сотворить лучшую атмосферу, которая отвечает богатейшему опыту повседневной жизни».



Стул Monza, Константин Грчич для Plank



Константин Грчич

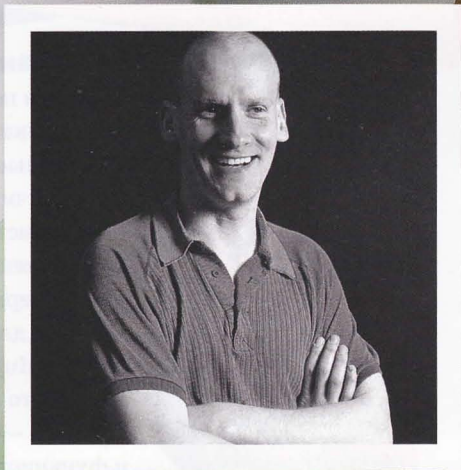
Ученик и последователь Джаспера Моррисона делает такие же простые, аскетичные и функциональные вещи, как его учитель. Свой дизайн называет «реалистичным, максимально приближенным к жизни». Предпочитает черный цвет. Разрабатывал проекты для известной японской фирмы Muji, специализирующейся на «просто вещах». Первый предмет для Muji — красивые, удобные и функциональные зонты.

Стол Palace, Константина Грчич для Classicon





Серия светильников Spun Light,
Себастьян Ронг для Flos



Себастьян Ронг


Дизайнер, соучредитель и директор по развитию известной фирмы Established & Sons. Заставляет взглянуть на привычные вещи по-новому: «Каждый предмет должен быть чем-то вроде манифеста, сильного утверждения. Тогда не будет соблазна натащить в дом гору откровенного мусора, который производит большинство. Думайте о своей жизни больше!»



Кресло Токуджина
Йошиоки для Moroso



Токуджин Йошиока

Как настоящий японец, умеет заглянуть «внутрь» вещей и явлений. Самый романтичный и технологичный дизайнер современности. Вдохновляется структурой снежинок, хлебного мякиша, естественными процессами роста. Делает по-настоящему «архетипические» предметы. 



Кресло Rane, дизайн
Токуджина Йошиоки



Адреса на страницах 124–126

Бархатный МИНИМАЛИЗМ

Интерьер, созданный Миллой Резановой, станет «чистым листом» для двух творческих сестер-близняшек



Фото: Николай Карачёв, Илья Столяров

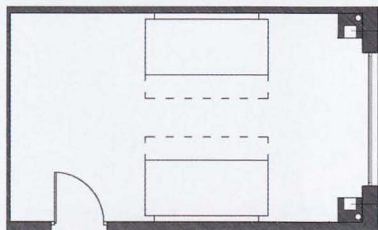




Близняшки Катя и Аня Кодиные окончили Строгановский институт и получили дипломы дизайнеров по металлу. Их мама Ольга шутит: если других детей родители ругают за разбросанные игрушки, то ее дочерям доставалось за творческий беспорядок и разрисованные обои. Свою первую картину

трехлетние художницы изобразили фломастерами прямо на стене маминной спальни и с того момента всерьез увлеклись живописью. Творческий порыв не угас и по сей день, разве что интерес сместился немного в другую сторону. Несмотря на буквальную тяжесть профессии, институт девушки окончили с легкостью. Правда, работать по специальности не торопятся. Сегодня у них в голове вместо молота с наковальной нитки и иголки, а в гардеробе — кеды, футболки и джинсы собственного изготовления. Самое свежее увлечение сестер Кодиных — дизайн и роспись одежды.

Их художественный взгляд просматривается и в одной на двоих 20-метровой комнате. При этом Аня и Катя как никто понимают, насколько кардинально может изменить пространство взгляд профессионального дизайнера интерьера, и с энтузиазмом отдали свое жилище в руки Миллы Резановой. Она отнеслась к своей миссии как нельзя более ответственно. Пространство изменилось кардинально, при том что планировка осталась почти такой же, как была. Зато исполнена она самым неожиданным образом: вместо кроватей — парящие конструкции, манящие присесть и почувствовать мягкую бархатистость стен; святилища одеты в «свитера»; шкаф выглядит частью стены; нет ни стульев, ни столиков — вместо них деревянные кубики... Получилось просто и сложно одновременно.



Краска — Diamond Matt, 10 л, 4352 руб. Dulux

1 Стены и потолок покрыты белой краской на водной основе, она же использована для покраски фанерной обшивки кровати.

1

2 Чтобы поставить вместо двустворчатой двери одностворчатую и высвободить место для торцевого шкафа, часть проема заложили пеноблоками. Новое полотно в скрытом алюминиевом коробе смонтировано без наличников. Кажется, что оно сливается с плоскостью стены.

Дверь — модель Graph от Bolini, Италия, 53 997 руб.

2

Теплый пол — система Unimat, 42 000 руб. Наливное покрытие — Extra Epos, 20 м², 99 535 руб. с работой.

3

3 Пол в комнате теплый, с инфракрасным принципом нагрева и функцией перераспределения температуры (мебель можно ставить даже на те участки, где проложены нагревательные элементы). Токопроводящие шины с закрепленными стержнями из карбона, графита и серебра уложены на бетонное основание и залиты гипсовой стяжкой. Финишное покрытие наливное — белое глянцевое. Наносится в несколько этапов: сначала паро- и влагонепроницаемая эпоксидная грунтовка, затем двухкомпонентный состав на основе эпоксидных смол, смешанный с белым пигментом. Залитую смесь тщательно распределяют по поверхности, удаляя пузырьки воздуха игольчатым валиком. К нагрузкам такой пол готов через двое суток.



4 Центр комнаты украшают три подвеса в линию. Абажуры для них связаны вручную на спицах из толстой белой пряжи.

Абажуры — 3 шт.,
13 350 руб.

5

Споты — Delta Light,
Бельгия, 6 шт.,
27 010 руб.

5 Потолочные споты с поворотными галогенными лампами встроены в короба-кубики, заделанные заподлицо и покрашенные вместе с потолком. Создается ощущение, что они как будто парят в воздухе.



6 Шкаф остался на прежнем месте, у торцевой стены, но занял ее всю за счет сужения двери. Правая и левая секции — гардероб для каждой из сестер, средняя часть — общая. Корпус изготовлен из ламинированной ДСП. Фасады обработаны пескоструйным способом для придания им матовой фактуры, как у листа мелованной бумаги. Открываются нажатием, без ручек.

Шкаф — 190 000 руб.

6



7 Спальные места сестер оставлены на прежних местах, но теперь их и кроватями не назовешь. Они подвешены к стене и выглядят как две архитектурные формы в виде скобок, к тому же мягкие, велюровые. Металлические каркасы, сваренные из стального профиля (40 x 20 мм), держатся на ножках-опорах и прочных анкерных болтах. Основа для велюровой обивки, переходящей на потолок, — обрешетка из соснового бруса, закрепленная дюбель-гвоздями, зашитая 15-миллиметровыми листами березовой фанеры и декорированная снизу, сверху, по бокам рамами из МДФ с белой глянцевой эмалью. Размер спального места — 90 x 200 см. Матрасы изготовлены на заказ из поролона толщиной 12 см (кровать) и 7 см (изголовье и потолок). Обивка съемная, на молниях, сшита из велюра с сотовой прострочкой. Закреплена с помощью липучек и металлических скобок.

Каркасы кроватей — 2 шт.,
80 000 руб.
Матрасы — 2 шт., 41 850 руб.
Чехлы из велюра — 18 894 руб.
Подсветка — 26 м, 32 400 руб.



7



Милла РЕЗАНОВА,
автор проекта

Основой для образа интерьера стал чистый холст, на который художник успел нанести лишь белый грунт и немного краски, женственной и нежной.

Это сравнимо с жизнью моих героинь: они только что окончили институт и пытаются самостоятельно нарисовать свою жизнь. Пусть у них получится все так, как видится

им, а не так, как хотят другие. Пусть будет поменьше черных полос и как можно больше цветных пятен!





8 Рольшторы из белого полиэстера имеют антибактериальную пропитку и защиту от ультрафиолета.

Шторы — 2 шт.,
4985 руб.



9 Рабочая зона организована у окна. В простенках — угловые стеллажи из гипсокартона, между ними — столешница из белого кориана, установленная вместо подоконника. Батарея под окном закрыта экраном из МДФ, крашенной белой эмалью.

Гипсокартон — КНАУФ
Столешница — лист кориана
шириной 50 см и толщиной
12 мм, 35 000 руб.





10

Зеркала — 19 000 руб. Стекло

10 Фрагменты двух стен между кроватями и рабочей зоной оформлены зеркальными полотнами от пола до потолка.



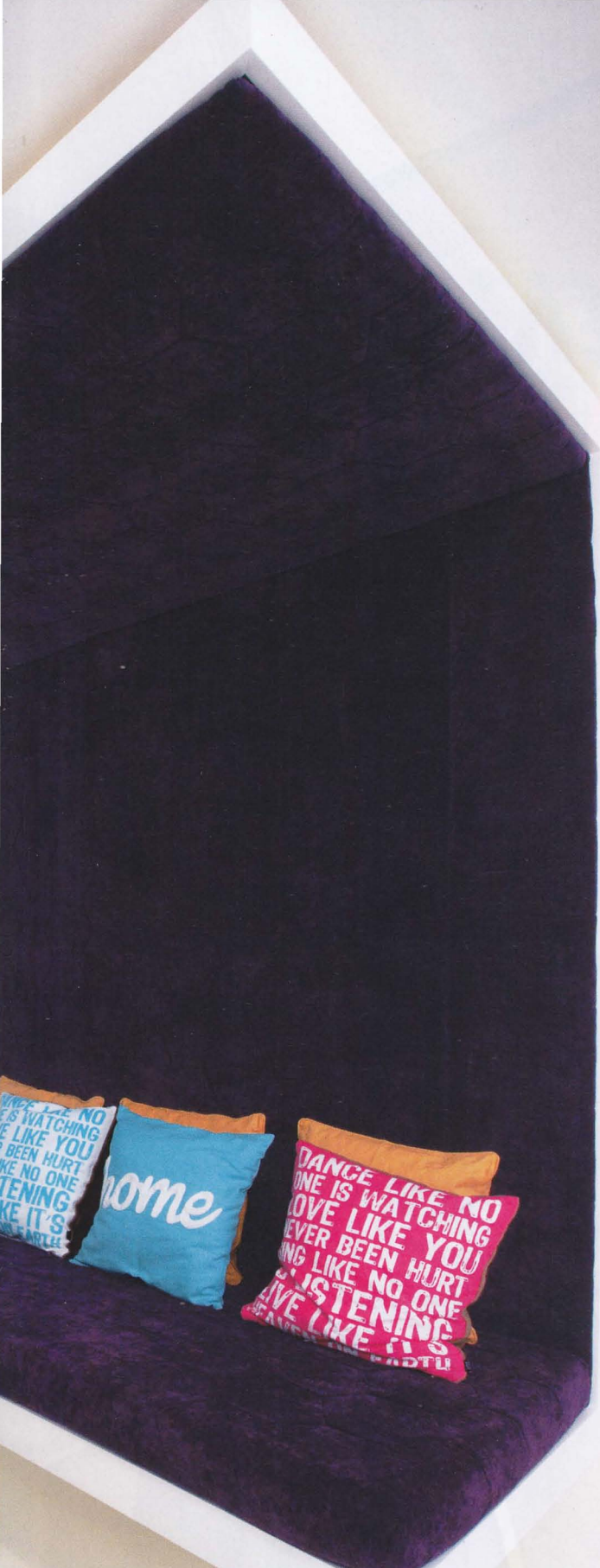
11

Сестры КОДИНЫ, хозяйки комнаты

Нам нравится! Кровати поначалу казались жестковатыми, но сейчас даже комфортно. Подоконник-стол очень удобный: рабочие столы как таковые нам не нужны, да и пространство они загромождают, а для какой-то быстрой работы такая столешница подходит. Единственный недостаток — чересчур маркий пол. Во-первых, белый цвет непрактичен сам по себе, а во-вторых, как оказалось, такой пол тяжело мыть. Но в целом мы довольны результатом, хотя обязательно переделаем что-нибудь, подгоним интерьер под себя.



→ форум



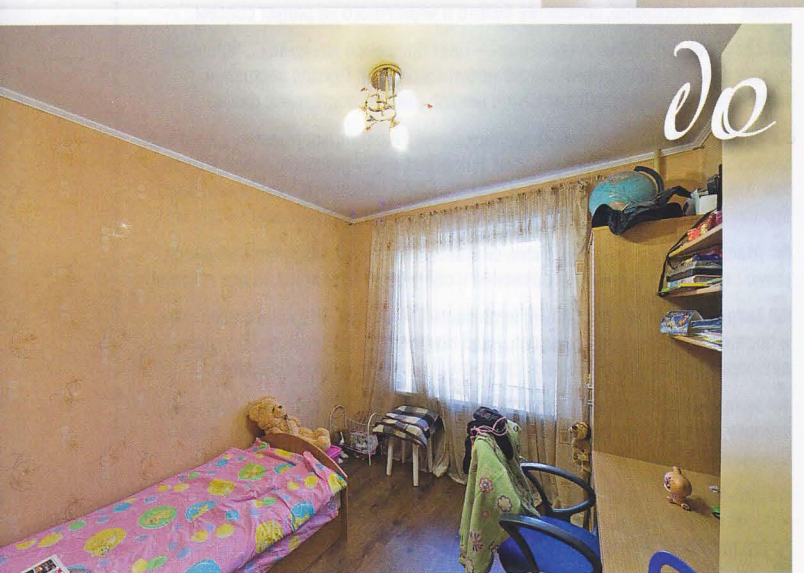
Кубы — 5 шт.,
40 000 ру.

11. Модули в виде полых кубов без двух граней, изготовленные из крашеной МДФ по эскизам автора проекта, можно использовать по-разному: составить из них стеллаж, приспособить как табуретки или кофейные столики.

- omny_2004** Была свободная комната, а заставили так, что не протолкнешься. Сделали купе поезда.
- Telellhach** Конструкция в середине комнаты — ужас, летящий на крыльях ночи...
- Frutti** Не понравилось! Даже комментировать не хочу!
- DiNas** Как спать на поролоновых матрасах толщиной 12 см? Смех какой-то...
- SVZH** Удачная переделка. Все осталось на своем месте, как и было у хозяек. Стол разместили очень удобно. Батареею правильно закрыли. И светильники классные, всегда можно поменять «обивку». Я бы для своих дочерей так же сделала. Bravo дизайнеру!
- Сироп** Хорошая в принципе комната бесповоротно обезображена металлоконструкциями и бесполезными фиолетовыми пылесборниками. Комната исчезла как таковая, осталось только узкое дефиле посреди мест удержания двух буйнопомешанных. Незавидная участь уготована симпатичным близняшкам...
- Iemur4i** Не то психушка, не то спальный вагон... Абажуры симпатичные, но задевать их постоянно головой... Очередной пример того, как за большие деньги можно изуродовать хорошую комнату!
- Tornado** Уж больно бело и стерильно. Неуютно. Девчушки что, не красятся? Духи и помаду куда ставить будут? Что за спальня без туалетных столиков?
- Hattie** Вопросов, собственно, три: как застилать простыней это «спальное место», куда девать подушечное безумие на ночь и насколько практичны вязаные абажуры? Почему бы вместо подвесных спальных мест не сделать аналогичные, но стоящие на полу, с выдвигаемыми ящиками в торцах? Общее впечатление — депрессивно, сочетание белого и черничного не радует совсем.
- chococat** Цвет обивки «диванов» — цвет брошенной женщины... Мрачный, депрессивный, некрасивый. Шкаф нефункционален. Проход заставлен непонятными тумбами. Совершенно некуда убирать постельное белье.
- рус@лочка** Это вокзальный зал ожидания с наливными полами, двумя скамьями и ячейками камер хранения! А посередине — рекламный щит в виде телевизора! А зачем на потолке «мягкое место», неужели в гости к девочкам приходят жирафы? Плафоны в виде исландских свитеров — подарок для моли.
- Mansi** Вязаные плафоны очень симпатичные, но все протискивающиеся мимо странного мрачного сооружения к свету будут цепляться за них головой.
- Тигресс** Нежизнеспособный, журнальный интерьер. Подушки с одеялами и постельное белье днем, видимо, надо под кушетки закидывать, больше деть некуда. Телевизор — боком смотреть. Не понравилось абсолютно.
- антимозг** За шкаф и то, что использовали торцевую стену, заложив одну створку, спасибо. Функционально. Гипсокартон в окне... без комментариев. Светильники вязаные понравились.
- татьяна17** Симпатично. Молодежно. Настоящий минимализм. Очень и очень понравилось. Хотя пол действительно маркий, но белый ворсовый ковер разрешит все проблемы.
- beaver** Переделка очень понравилась! Помещение удобно для больших компаний. Дизайн космичный и какой-то нереальный. Все очень функционально. Я в полном восторге от контрастных диванов на белом фоне!
- Jylia** Общее впечатление положительное. Как картинка — симпатично, а вот как в ней жить... Кровати красивые, но непонятно, зачем они на потолок залезли. Ширина 90 см — стандарт односпалки, но если ты не в общежитии и не в поезде, хочется кровать пошире. Такая возможность была, но она не использована. Даже если одна из сестер переедет, второй все равно придется спать на жердочке. Ящики для постельного белья отсутствуют. Видимо, чтобы хозяйкам жизнь медом не казалась, чтобы мозги не ржавели.
- Джордж** Положительные моменты есть. Во-первых, хозяйки хотели минимализма и побольше белого цвета — они это получили. Во-вторых, нравится торцевой шкаф во всю стену. Журнальные столики тоже хороши: можно составить из них нормальный стол, расставить по углам, чтобы не мешались, или этажерку из них собрать. Рабочая столешница удачно совмещена с подоконником. А дальше — сплошные отрицательные эмоции. Цвета ужасные. Подвесные конструкции оставляют желать лучшего. Зачем нужен эффект парения? Лучше бы сделали практичные ящики для белья. Про белый наливной пол хозяйки сами все сказали.
- GALA12** Очень сложный проект. Но какой полет фантазии!

Тнездышко ДЛЯ ПТИЧКИ

Если комната маленькая, Ирина Крашенинникова советует сделать ее... еще меньше. Во всяком случае, когда речь идет о детской





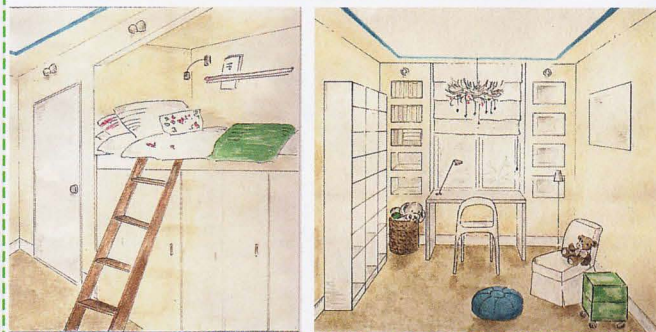
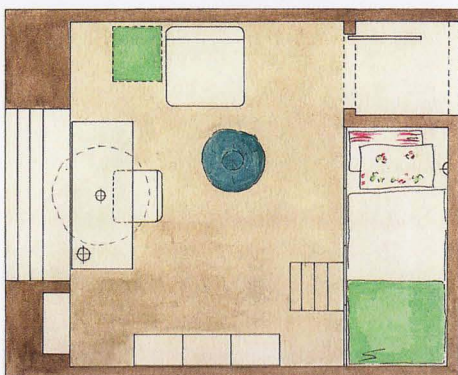


Софье Демчук восемь лет, она самостоятельная и целеустремленная девочка. Страстно увлечена медициной, мечтает стать патологоанатомом. Термины «подвздошная кость» или «клювовидный отросток» звучат для нее как музыка, учебник анатомии — лучшая сказка на ночь. С младых ногтей ее остро волновал

вопрос, откуда берутся дети, однажды она даже искала ребенка в капусте на даче, раскрывая каждый кочан. Но теперь, после появления на свет младшего брата Дениса, абсолютно точно знает: детей приносят из роддома. К этому событию она готовилась основательно, штудировала соответствующую медицинскую литературу и читала беременной маме детские книжки.

Сонина мама Ася родилась в Саратове, там же окончила Институт бизнеса и делового администрирования. Вместе с первым мужем работала в Уренгое, в крупной газовой компании, а после развода решила уехать подальше от неприятных воспоминаний, и предложение из московского офиса компании оказалось кстати. Карьера шла в гору, но Ася, успешный менеджер, решила на время сойти с дистанции. Семейные хлопоты в радость, когда делишь их с любимыми людьми. Олег, ее второй муж, сразу нашел общий язык с Соней, чему немало способствовал его педагогический опыт. Олег окончил Академию физической культуры, перепробовал много специальностей, а последние десять лет работает физруком в школе, где сейчас учится и Соня.

В квартире у Сони есть собственное пространство — отдельная комната. И хотя это самая маленькая комната из тех, что встречаются в наших типовых домах, всего 9 м², она чувствует себя там хозяйкой. И четко рассказала дизайнеру Ирине Крашенинниковой, которая взялась за переделку, как все должно быть: цвет стен надо изменить с оранжевого на бежевый, голубой или белый и решить проблему с хранением книг («хорошо бы стеллаж во всю стену до потолка»). Ирина справилась со всеми поставленными задачами, но весьма неожиданным способом: крохотную комнатку она сделала... еще меньше, отгородив в одной из стен довольно глубокую нишу. Туда встроили шкаф-гардероб, а на нем разместили защищенную бортиком кровать-антресоль. У девочки появилось уютное гнездышко, где можно и спать, и играть, и читать.



1 Гипоаллергенная краска с антибактериальными свойствами предназначена специально для детских комнат. Одним и тем же оттенком (цвет ряженки) выкрашены и стены, и широкая линия потолка по периметру. Такой декоративный прием визуально приподнимает потолок.

Краска — Kids Room, 5 л, 1440 руб. Dulux

1



2

Покрытие — Viola, 9 м², 24 600 руб.
Carpet House
Плинтус — Orac Axxent, арт. SX118,
8 м, 3984 руб.
Краска — Diamond Soft Sheen, Dulux

2 На полу мягкий ковролин того же оттенка, что и стены, с резанным ворсом из термически обработанной гипоаллергенной пряжи. Покрытие уложено прямо на ламинат (мягкая полипропиленовая подложка не повредит его) и закреплено по периметру высоким (14 см) полиуретановым плинтусом с каналом для скрытой электропроводки, выкрашенным в белый цвет.



3

3 Воздушная полупрозрачная дверь в коробе-невидимке тоже работает на облегчение и визуальное увеличение пространства. Полотно из матового закаленного стекла в раме из алюминия смонтировано вровень со стеной без наличников.

Дверь — модель Deni Lago от Deni-design, 39 290 руб. с монтажом.



Гипсокартон — КНАУФ
Кровать-шкаф — Mr.Doors

4

4 Ниша под размер шкафа-кровати выстроена из гипсокартона, из него же сделана неглубокая балка для встроенных светильников. Кровать собрана по эскизам автора проекта из ламинированной ДСП самого безопасного класса Е1 (на 100 г фанеры приходится не более 10 г формальдегида). Ортопедический матрас имеет антибактериальное покрытие и систему вентиляции. Удобный подъем на верхний ярус обеспечивает лесенка из тонированной сосны, выполненная на заказ. Внизу, за раздвижными дверцами шкафа, скрываются три отсека для одежды с ящиками и штангами.



5

5 Рядом с кроватью всегда должно быть место, куда можно положить книгу или носовой платок. Но поскольку на втором ярусе тумбочку не поставишь, на стене прикреплены силиконовые держатели, напоминающие мотоциклетные ремни.

5

Держатели — Moooi,
Голландия, 4960 руб.



**Ирина
КРАШЕНИННИКОВА,**
автор проекта

Комната настолько мала, что бесполезно было пытаться сделать ее просторнее. Вместо того чтобы бороться с этим недостатком, я его использовала и предложила сделать комнату еще меньше. У маленьких пространств тоже есть достоинства: они спокойны, вызывают чувство доверия и защищенности. Да, решение радикальное, но все функциональные задачи решены, а пространство получилось красивым и сбалансированным. Оно раскрылось и по горизонтали, и по вертикали, хотя площадь комнаты осталась прежней.



6

6 Открытый книжный стеллаж собран из мебельных плит с декоративным покрытием «сливки».

Стеллаж — Mr.Doors



7 Стена с окном зашита гипсокартоном. В одном проестеке таким образом замаскирован стояк отопления, в другом появился открытый стеллаж с полками глубиной 20 см. Батарея закрыта экраном из МДФ с решеткой, через которую осуществляется циркуляция теплого воздуха.

Гипсокартон — КНАУФ



7

Соня Демчук, хозяйка комнаты

Как только я вошла, то сразу поняла: именно эта комната мне подходит. Она уютная, маленькая, но в то же время просторная. Посмотришь с одной стороны — как будто старинная, посмотришь с другой — современная. Есть место и поиграть, и все сложить. Мне понравилось, что сделали много полочек, что шкафы для одежды просторные, а в самих шкафах — встроенные маленькие шкафчики. И кровать на втором этаже получилась такой же, как в моих мечтах!



8

8 Легкую римскую штору из бледно-голубого льна украшают пайетки и бубенчики.

Штора с карнизом — 8245 руб.

7 принципов переделки

1. Стены и часть потолка (широкая линия по периметру) покрашены в один цвет — это скрадывает линию перехода плоскостей, тем самым зрительно повышая потолок.
2. Контрастный кант на потолке привлекает внимание, выделяя его как дополнительную плоскость и зрительно расширяя.
3. Крупногабаритные предметы (шкаф и кровать) убраны в нишу и выкрашены в цвет стен — это делает их менее заметными.
4. Визуальный центр комнаты смещен с громоздкой кровати на крупный декоративный светильник, который притягивает взгляд и отвлекает внимание от размеров помещения.
5. В обстановке нет ничего лишнего, но есть все необходимое — при этом все предметы светлые, мобильные, легкие, чтобы не перегружать пространство.
6. Симметричная композиция возле окна создает ощущение равновесия и покоя.
7. Глянцевые поверхности наполняют комнату воздухом и светом.

9

Тумбы — 12 830 руб.

9 Мелочи можно хранить в двух цилиндрических тумбах. Эта модель держится на пике популярности уже тридцать лет, получила множество профессиональных наград и вошла в коллекцию Музея современного искусства в Нью-Йорке. Одна из тумб светлая, в тон стен, а вторая черная, контрастная. В монохромном пространстве она исполняет ту же роль, что точка в предложении.

10 Гвоздь программы — дизайнерская люстра в виде гнезда, расположенная на фоне окна по центральной оси комнаты. Этот крупный (метр в диаметре) красивый предмет привлекает внимание из любой точки комнаты и создает особую атмосферу, наглядно иллюстрируя идею уютного гнездышка. Авторский абажур собран вручную из меди, войлока, стекла и настоящих веток, при этом он довольно практичен — его можно снять с крючка и пропылесосить (или помыть).

Люстра — модель «Небесное гнездо», 77 747 руб. с доставкой. **Ans Bakker**



Стол — 80 000 руб.
Кресло — модель Grace 411 от Pedrali, Италия, 3180 руб.

11 Прозрачный стол изготовлен по эскизам автора проекта из плексигласовых плит толщиной 6 и 8 мм. Он легкий, воздушный и совершенно не загромождает пространство. В качестве рабочего кресла дизайнер предложила использовать сиденье из полипропилена на стальных ножках.

 **форум**

jojo В принципе понравилась. И цвета, и функциональность. Но первое, что я сделала бы, сняла висюльки с люстры. Думаю, этой комнаты хватит максимум на два года, после этого кровать станет короткой, девочки растут быстро. Оба кресла я бы заменила прямо сейчас, несмотря на уверения дизайнера, что они очень удобные. Вопрос приема подружек встал еще острее: раньше они сидели на лежанке, а сейчас там только два посадочных места. И кстати, восьмилетние девочки уже не прячутся в шкафу, это актуально для трех-шести лет.

lera-kasper Впечатление в целом позитивное, хорошо получилось. Приятные цвета, интересная планировка, люстра очень понравилась. Вот только гипсокартон везде, где нужно и где не нужно. Вызывает сомнения прочность кровати.

rais Понравилось все, кроме люстры. Для такой маленькой комнаты — такой большой пылесборник. Неужели у нас в России не нашлось никого, кто сделал бы такой арт-объект, зачем было заказывать его в Голландии? Своих веток и перьев нет?

technorat Абсолютно нефункциональная переделка! Мебель смотрится некрасиво. Лесенка для кровати — как у старенькой бабушки на даче. Такая кровать с натяжкой может быть у ребенка лет четырех-восьми, но у девушки в пятнадцать будет смотреться бредово. Значит, через три-четыре года придется все ломать и тратить деньги на нормальную мебель. Люстра из веточек — сборщик пыли. Старперское и очень, очень, очень неудобное кресло совсем не вписывается в дизайн комнаты. У девочки стало еще меньше места для игры с подружками, даже трем девочкам негде будет разместиться.

антимозг Ощущения противоречивые. Прекрасный цвет стен, эргономичное решение с кроватью-шкафом, совпавшее с желанием героини. Стеллаж просто нормальный. Кресло тоже в кассу, несмотря на резьбу (хорошо переключается с ручками на стене). Гнездо... Уффф! Красиво, шикарно, прикольно, но какой яростный пылесборник. Боюсь представить, что с ним делается после мытья под душем. Хорошо, если ничего, тогда вопрос автоматом снимется. Но зашитая гипсокартоном торцевая стена — это ужас-ужас! Метр пространства сожрали, как ни крути. Рабочую столешницу я бы сделала единой с подоконником — и визуально смотрелось бы лучше, и ручки под стол скатываться не будут. А вот с прозрачностью очень хорошее решение. Да и вообще в целом понравилась, ставлю твердую четверку.

Илона1984 Комната понравилась. Маленькая, но уютная, теплая, домашняя. Цвета хорошие. Довольно функциональная, кресло замечательное, с торшером. Единственное, что бы я добавила, это еще одну, более плотную римскую штору. Думаю, днем будет излишне яркий свет.

koza-dereza.1 С учетом девяти метров комната понравилась. Минусы — зашитая батарея и ковролин. Что касается гнезда, забавная штука. Повисит, пока не надоеет, а потом хозяева решат, что с этим делать. Снимается-то легко. Подружки поместятся: два кресла, пуф, тумба высотой с табурет — можно сдвинуть легкий стол в центр и чайку попить. А играть дети и на полу любят.

Frutti В целом понравилось все, а что еще можно было придумать в таком маленьком помещении? Есть и шкафчик для одежды, и полочки книжные, и цветовую гамму выдержали согласно пожеланиям хозяев, даже креслице для принцессы поставили. Но люстра вызывает протест. Вроде стильно, необычно, но когда понимаешь, что этот веникообразный шедевр прислали из-за бутра за кругленькую сумму... Можно было бы нечто подобное и самим сделать! Да и стол лучше было из экологических материалов изготовить, в тон и стиль мебели.

Tornado Такое впечатление, что в комнату стащили все, что под руку попало, лишь бы места свободного не осталось. Не понимаю, каким образом стыкуется псевдостаринное кресло с прозрачным столом и открытыми полками? Почему ставят дизайнерский стул вместо удобного рабочего кресла на колесиках? Кто умудрился сосновую лестницу покрыть такой темной морилкой? И наконец, зачем за гнездом в Европу-то гоняли, что у нас, своих вороних гнезд не хватает? Лезь на дерево и бери бесплатно...

inspektor pdn Как я мечтала в детстве о такой кровати! На плане переделки у кровати длина 192 см, вполне достаточно для ребенка до 15 лет. Или Соня планировала быть баскетбольного роста? Вроде нет, судя по родителям. Красивая комната, уютная. А подружки тоже будут не против посидеть на кровати наверху вместе с хозяйкой. Обычно ведь в гости приходит не весь класс, а одна-две закадычных.

italia_01 Все очень понравилось. Похоже, дизайнер видела детей не только на картинках. Учебники не будут сваливаться под стол или относиться на другой конец комнаты — стеллаж на удобном месте. Есть розетки и светильники, чтобы почитать вечером в постели (это любят все дети). Может, ковролин и пылесборник, но мне очень нравится. Детям, я думаю, тоже. Дизайнерская люстра — та самая изюминка, которая сделала интерьер вкусным. Здорово! И шторы клевые — стильные, европейские.

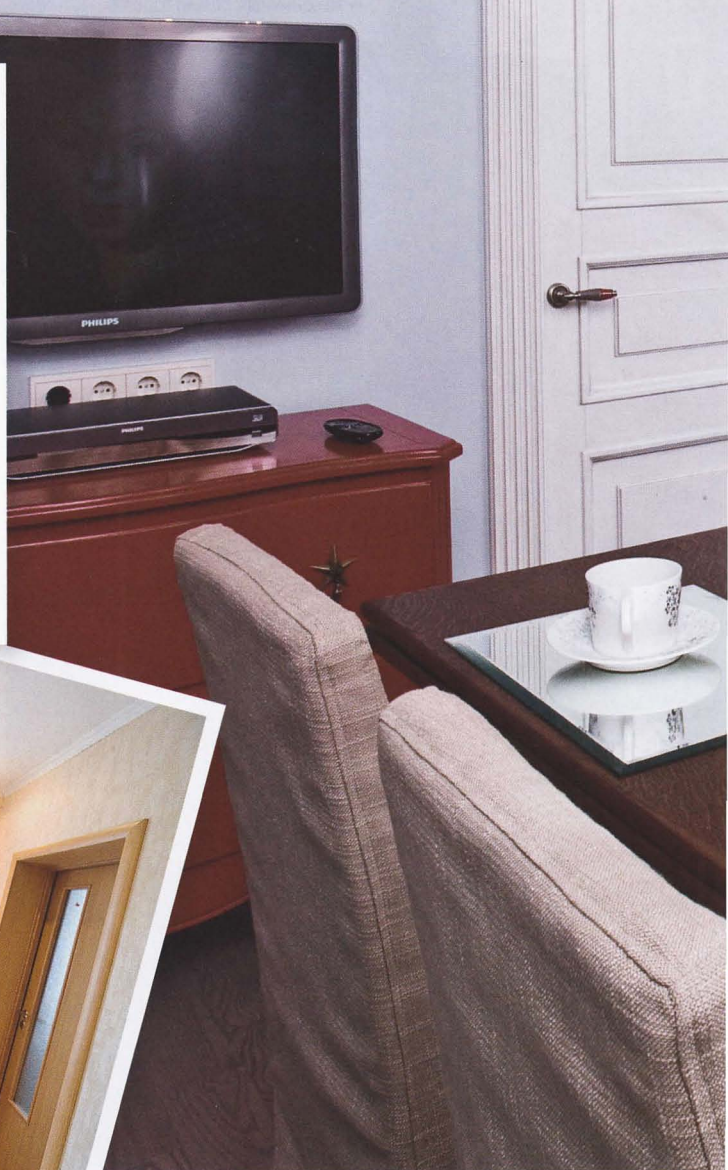
12

Светильники —
48 987 руб.

12 Несмотря на небольшой объем, комната имеет несколько уровней освещения. Под потолком встроены шесть светильников с круглыми стеклянными плафонами. В нише на стене — бра для вечернего чтения на гибкой ножке и с линзой-рассеивателем, делающей свет равномерным. На столе — рабочая лампа с мощным светодиодом. В углу рядом с креслом — лаконичный белый торшер.

Прививка аристократизма

Классический декор
сделал объединенную
кухню-гостиную
элегантнее и строже







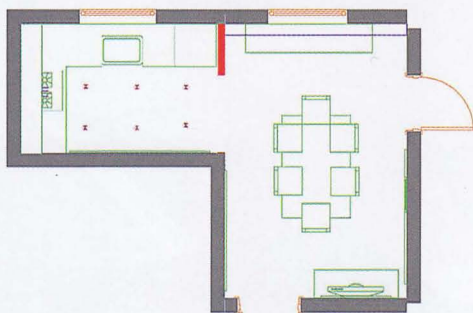
Ольга Никулина, мама двенадцатилетней Алёны и хозяйка трехкомнатной квартиры в Москве, делает все возможное, чтобы им с дочерью жилось уютно. Семь лет назад она закончила дома глобальный ремонт с перепланировкой, одним из результатов которого стало объединение кухни и гостиной в общее пространство.

С тех пор это любимое место мамы, дочки и их частых многочисленных гостей. Готовить Ольга училась у бабушки мужа, чистокровной кореянки, и теперь отведать ее супа кукси с мясом и рисовой лапшой всегда находятся желающие.

Вместе с кулинарными в этом доме культивируют и другие корейские традиции. Так, судьбу Алёны пытались определить, когда ей исполнился год, с помощью разложенных символических предметов: ручки, карандаша, рисовых зернышек, монеток, нитки с иголкой и длинного шнура. Считается, что, если малыш первым схватит шнурок, значит, будет жить долго, до глубокой старости; если нитку с иголкой — станет профессионалом в области моды; с рисинкой всегда будет сыт, а с монеткой никогда не узнает нужды. Алёна тогда потянулась именно к монете, но до сих пор не решила, кем быть, и с удовольствием пробует себя во всем: пишет маслом, сочиняет стихи, подбирает на синтезаторе мелодии, занимается фигурным катанием.

Мама по количеству хобби не уступает дочери. Она деловая женщина, имеет два высших образования (техническое и экономическое), работает в международной финансовой корпорации и постоянно в разъездах, но при этом находит время, чтобы заняться любимой керамикой, станцевать зажигательную сальсу или отправиться в экстремальное путешествие на край земли.

Прошедшее с момента ремонта время показало, что решение объединить два помещения было правильным. Такая планировка не надоела хозяйкам до сих пор, а вот обстановка стала казаться скучной и пресной. Декоратор Екатерина Лашманова взялась обогатить пространство новыми идеями. Самое кардинальное планировочное решение, которое она реализовала, — расположила рабочую поверхность с мойкой у окна. Все остальные изменения произошли путем «нехирургического вмешательства», но интерьер при этом приобрел совершенно новый характер и настроение.



1

Паркетная доска — 15,7 м², 48 282 руб.

1 Напольное покрытие и в кухне, и в столовой одно и то же — однополосная паркетная доска с верхним слоем серебристого ясеня. Доски уложены на клей палубным способом. Ширина каждой половицы 160 мм, длина колеблется от 40 до 184,5 см.



2 Стены покрашены в спокойный, обволакивающий дымчато-голубой оттенок. Эта водоземulsionная краска разработана специально для кухонь и влажных помещений, особые добавки делают покрытие более прочным по сравнению с обычной краской. Оно выдерживает и сильный конденсат, и чистку моющими средствами.

Краска — серия «Для кухни и ванных комнат», 10 л, 4224 руб. Dulux

2



Екатерина ЛАШМАНОВА,
автор проекта

Я сделала кухню-столовую, похожую на своих хозяек, двух женщин — маленькую и большую. Чтобы в столовой хотелось остаться на обед и поскорее вернуться туда вечером; принимать гостей; устра-

ивать обеды; просто сидеть вдвоем за чашкой кофе в воскресное утро. А кухня чтобы была комфортной, со всем необходимым. Цвета светлые, обволакивающие, чуть припыленные — серый и дымчато-голубой. Материалы теплые, натуральные — дерево и небеленый лен с небольшими вкраплениями светлого металла, граненого стекла, серебряного зеркала. Гипсовая лепнина придает интерьеру стабильность.



3

Комод — коллекция «Прованс», массив эвкалипта, 38 550 руб.

3 Единственный яркий акцент в столовой — красный комод в стиле прованс.



Ольга НИКУЛИНА,
хозяйка

Когда мы вошли в нашу новую гостиную, восторгу не было предела. Все здесь, от цвета стен и пола до блюда на кружевной подставке, пропитано духом аристократизма. Сразу хочется принять царственную осанку!

Мы даже не могли предположить, что такой огромный стол на массивной резной подставке может легко и гармонично расположиться в нашей небольшой гостиной. Но, сидя за ним под кружевной люстрой, чувствуешь себя по-домашнему счастливо. Зеркальные стены раздвигают пространство и наполняют комнату светом. Оранжевый комод здорово украсил гостиную. Он не только красивый, но очень удобный и вместительный. А черную консоль я сразу же заменила своим маленьким белым диванчиком, который по цвету и форме идеально вписался в это пространство. Недостатки есть, конечно, но в основном это мелкие неудобства, к которым быстро привыкаешь. Хорошо, что рабочую поверхность на кухне развернули к окну, — лицом к свету приятнее заниматься домашним хозяйством. Мойка глубокая, так что брызги ничего не пачкают.



Двери — модель «Астория», 2 шт., 50 000 руб.

4 Классические трехфиленчатые двери сделаны из сосны и МДФ, покрыты белой эмалью и патиной. Фигурные наличники с фрезеровкой и каблуками дополнены сверху выступающим карнизом.

4

5 Стена кухни напротив окна и смежный с ней фрагмент стены столовой полностью зеркальные. Полотна толщиной 4 мм с полированной кромкой вклеены в рамы из белых гипсовых молдингов. Лепнина – работа строителей

Зеркала – Mirax 3G,
23 512 руб.

5



6 Встроенная в навесной шкаф компактная вытяжка работает в режиме рециркуляции: воздух втягивается, очищается от запахов и жира системой фильтров, после чего выпускается обратно. Производительность — 700 кубометров в час.

Вытяжка —
5700 руб.



Духовка —
16 900 руб.

8 Духовой шкаф может работать в режиме 3D-конвекции, то есть готовить два блюда одновременно на разных уровнях, и запахи при этом не будут смешиваться. Переключатели управления утоплены в поверхность фасадной панели и выдвигаются нажатием при необходимости.



9 Высокий плинтус, выкрашенный в цвет стен, сделан из ЛДФ — спрессованных древесных волокон. Этот материал обладает всеми достоинствами дерева и лишен его недостатков: он твердый, не крошится при распиливании и креплении саморезами, хорошо клеится, имеет идеальные геометрические размеры, которые не меняются со временем.

7 Белые фасады кухни с классическими филёнками и стеклянной раскладкой делают пространство светлее и просторнее. Расположение шкафов традиционное, Г-образное. Угловая секция укомплектована «каруселью», за счет которой труднодоступное пространство используется в полном объеме. Столешница, переходящая в подоконник, увеличивает площадь горизонтальных поверхностей, которых до переделки не хватало. Она изготовлена из искусственного акрилового камня «полигран» толщиной 13 мм. Мойка тоже из композитного материала, установлена путем подклейки под столешницу. Вода в такую чашу льется абсолютно бесшумно.



Плинтус — 14 м,
4711 руб.

9



10 Ножи из японской циркониевой керамики уникальны тем, что очень долго не тупятся. Керамический нож гигиеничен, не подвержен коррозии и ржавчине, не окисляется при резке продуктов и не передает им металлический вкус.

Ножи — Samura



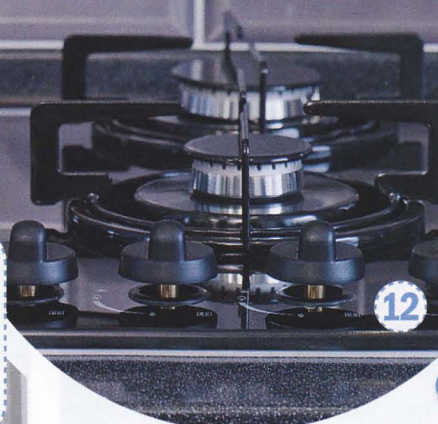
11 Плитка — коллекция «Лондонское метро» от H&E Smith, Великобритания, 7,5 x 15 см, оттенок «лунный камень», 2 м², 9735 руб.

11 Плитка на кухонном фартуке, напоминающая глазурованный кирпич, — классический кабанчик, им традиционно отделывают станции лондонского метро. Укладку производили уже после установки шкафов, и бортик столешницы помог сделать ее ровной — первый ряд плитки состыкован с ним вплотную. Для доступа к газовому вентилю одна из плиток сделана съемной.



12 Выключатели на газовой стеклокерамической панели расположены на фронтальной и боковой части таким образом, чтобы максимально освободить пространство для конфорок, а руки в момент готовки находились бы в безопасной, наименее нагреваемой зоне. При этом каждая конфорка снабжена электроподжигом.

Варочная панель — 8700 руб.



13 Двухкамерный холодильник встроен в шкаф-колонну, чтобы он не нарушал монолитный облик кухонной мебели. Верхняя камера размораживается автоматически, нижняя морозильная — вручную.



14 Портал, выстроенный из влагостойкого гипсокартона между кухней и столовой, сделал пространство симметричным и придал законченность кухонной планировке, развернутой к окну. Проем оформлен белыми классическими наличниками. От этого вид, открывающийся из столовой на кухню, получился более торжественным.



Гипсокартон — КНАУФ





15 Легкие римские блайнды из полосатого льна на кухне играют роль самостоятельного декора. В столовой, для большей торжественности, их дополняют двусторонние портьеры из плотного хлопка: с одной стороны бежевые, с другой — голубые.

Текстиль — блайнды, портьеры, чехлы для стульев, 36 300 руб.



Люстра — Venise GM Rampillas, 70 700 руб.

16 Столовую украшает парадная люстра на рельефной розетке из полиуретана. В ее хрустальных подвесках и нитках бус из состаренного стекла отражаются солнечные лучи, и по стенам разбегаются радужные зайчики.



Лепнина — коллекция Victorian, Австралия, 25 м, 26 250 руб.
Краска — серия «Для кухни и ванных комнат», 5 л, 2368 руб. Dulux

17

17 Потолок и украшающий его лепной карниз выкрашены в белый цвет. Лепнина в данном случае настоящая, гипсовая. Профили сверхдлинные (до 4 м), поэтому количество стыков между ними минимальное. Такая длина достигается за счет армирования стекловолокном, которое облегчает конструкцию и исключает поломки при перевозке и монтаже.



18

Лампы — Mis En Demeure, Франция, 2 шт., 20 000 руб.

18 Современная минималистская консоль с двумя лаконичными настольными лампами из металла и пластика — контрастное дополнение к общей классической обстановке. Предполагалось, что консоль будет использоваться как сервировочный стол или подставка для разнообразных мелочей, но хозяйка квартиры предпочла поставить на ее место диванчик для отдыха.



→ форум

omny_2004 Переделка так себе. Как был классический интерьер, так и остался. За мойку убил бы — столько места в ней, а ничего не моешь. Кабанчик прикольный, как будто метро ворвалось в дом.

Chegosha Ужасно! Хозяйка объединили кухню и гостиную, а им разделили их обратно! Люстра отвратительная, антикварный стол ни о чем... Вместо яркого и современного получили депрессивное серо-сине-коричневое помещение. Единственное, что понравилось, это раковина со смесителем.

Вика_Л Зачем поставили консоль? Телевизор смотреть неудобно. Под полу просится мягкий диванчик, но ставить его уже некуда.

dannem Конечно, зеркала — это очень красиво, антикварный стол тоже не плохо, но ведь дамы проводят в этой комнате до 90% времени. Вопрос: где диван? Кто-либо проводит 90% времени за столом?

Тоназ Помещение выполняло функцию кухни, столовой и гостиной, служило объединяющим фактором: мама и дочка там вместе крутились, общались, к ним приходили друзья... Теперь от гостиной не осталось и следа, зато есть огромный антикварный стол в маленьком помещении. И почему людям отказано в удовольствии поваляться на диване?

marina-slava Мойка у окна — красиво, конечно, но как мыть это окно? А за таким огромным зеркалом на кухне замучаешься ухаживать!

Сироп Очередной хороший ремонт, не более того. Огромные зеркала, конечно, «исправляют пространство». Но они же медленно сводят с ума людей, проводящих 90% времени в этом пространстве. Настенные шкафы задраны так, что девочка полностью выключается из процесса пользования ими. Невнятная консоль никогда не заменит полноценного диванчика для отдыха.

NasTasja Пресно и серо. Вроде все и качественно, и дорого, но не для этих хозяев. Плохо их прочувствовала дизайнер.

Арзи До переделки мне нравилось больше. Отделка, цвет — дело десятое, но там было просторнее, объединенное пространство кухни и комнаты играло решающую роль. Мойка у окна — дело вкуса. Кому-то нужен естественный свет при мытье посуды, кому-то хватает подсветки в углу. Но проблема слива далеко отнесенной от стойки мойки беспокоит. Если ее нет, то и ладно, пусть будет у окна. Для мытья окна, в конце концов, можно и нанять кого-нибудь. За антикварным столом теперь можно чинно пить чай. А где же на скорую руку кофейку глотнуть? Раньше был небольшой столик типа барной стойки на кухне, теперь с каждой чашкой надо в комнату тащиться. Диванчик хочется вернуть. А зеркала со стен, наоборот, убрать. Интересно, как это можно сделать?

nikolaykonchakov Переделка восхитительна! Красивый классический интерьер. Согласен, что отсутствие дивана в комнате, где люди проводят 90% времени, огорчает, но сам по себе интерьер идеален.

Premiera-95 Комнату убили. Она стала совсем ненужной в функциональном плане. Просто проход, ну и поужинать.

стрелка Переделка красивая, в моем вкусе. Но только в виде картинки и цветовых решений! Функциональность пострадала. Из свободного пространства сделали две маленькие комнатки. В столовой негде отдохнуть, посидеть вместе, посмотреть кино. Дивана или хотя бы большого кресла категорически не хватает! Свет загородили: в столовой — деревянным венком, на кухне — холодильником. Зеркала, может, и расширят пространство, но усложняют его точно — я с просонья ушла бы в зазеркалье непременно!

Valerianka228 Такое ощущение, что всю фантазию дизайнер потратила на кухню, а в столовую просто поставили то, что там нужно: стол, телевизор и какую-то непонятную хрень на окно. Но зачем такой большой стол, который еще и раскладывается? Если его разложить, он займет собой всю комнату.

Koritsa Проект вызывает исключительно положительные эмоции. Без компромиссов с самой собой могу сказать, что нравится абсолютно все: функциональность, удобство, эргономика, цветовая гамма, стиль. Отличный пример сочетания дорогого и бюджетного (кухня из ИКЕА и английский кабанчик, антикварный стол и современные стулья). Хозяйка — большая молодец, сама обозначила приоритеты, прежде всего отказ от дивана, с которым было бы тесновато и смотреться бы не так изысканно. И мои любимые филенчатые белые двери здесь есть, и прекрасная плитка-кабанчик, и сложный оттенок стен, и лепнина... м-м-м-м!



19

Стол — 50 000 руб.

19

Король столовой — массивный стол в духе эпохи английских Тюдоров (XV–XVI вв.). Это, конечно, стилизация, но и она уже стала антиквариатом: стол изготовлен в Бельгии в 40-е годы XX в. Две выдвигающиеся из-под столешницы вставки увеличивают площадь стола почти вдвое. Компанию этому аристократу составили четыре простых березовых стула в чехлах из серой смесовой ткани с фактурой льна.



Между нами, девушками

Сегодня у нас девичник. А чем хороши встречи подруг? Тем, что их можно организовать на скорую руку, без плотных калорийных блюд и выстроенной по всем правилам сервировки. Главное — чтобы было изящно, легко, весело и темы для разговоров не иссякали. Ну а уж этого-то у нас в запасе!

Фото: Виктор Чернышов. Организация съемки: Татьяна Фофанова



Наталья ЛЮККЕЗИ,
декоратор





Вместо скатерти — грубая крафтовая бумага. Именно она задает тон нашей сервировочной импровизации с бумажными стаканчиками, бутылками-вазами и шоколадом на «тарелке» из смятой фольги.

Кружка, пиала, столовые приборы — Sabre
Бумажные стаканчики — серия Pick Your Nose («Подбери себе нос») от Fred
Креманки для мороженого — куплены на блошином рынке
Бутылки из-под кока-колы — дизайн Карла Лагерфельда, ограниченная серия

Цветы — то, что всегда делает стол праздничным и нарядным, каким бы простым ни был остальной декор. Кроме того, они помогают решить некоторые технические вопросы. Например, закрепить свечи в чашке или плотно пристроить в корзинке бутылку шампанского.



Одноразовая дизайнерская посуда делает сервировку (а вместе с ней и застолье) веселой и непринужденной. Можно не бояться разлить шампанское на дорожку скатерть или разбить чашку из фамильного сервиза.





Согласно канону

Рано или поздно все мы приходим к классике. Пластиковые стулья приедаются, дизайнерские лампы не радуют, веселые пуфы хочется задвинуть в детскую навсегда — и заполнить освободившееся пространство по классическим канонам, как делали раньше. Именно тогда в доме поселится спокойствие, умиротворенность, аристократизм и ощущение достатка



Пример для подражания

Стилизовать классику можно разными способами. Самый благородный путь выбрала Анна Арканджолли Чирри, декоратор из Италии. Своему миланскому заказчику она оформила строгую квартиру в черно-белых тонах — классическую и вместе с тем современную, удобную для жизни.

Образ

«Это не музей» — главный лозунг Анны Арканджолли Чирри. Добавим: и даже не квартира коллекционера. Да, здесь есть настоящий, очень дорогой антиквариат, купленный в самых престижных галереях (хозяин квартиры терпеть не может блошиных рынков), но все это исключительно функциональные предметы мебели, которыми пользуются. Они не подавляют, не доминируют в обстановке. Классика же прочитывается главным образом в строгой планировке, симметричности расстановки, тщательно подобранной палитре. Декоратор намеренно сократила ее до жесткого монохрома: в черно-белом варианте лучше звучат формы, нет ощущения затхлости, чувствуется, что это действительно мужской интерьер. Конечно, большинство элементов обстановки зашкаливают по цене, но при этом они сгруппированы в настолько правильные ансамбли, что, если понадобится заменить какую-то вещь на более простую и дешевую, картинка не развалится. Классика получилась что надо. И, что приятно, декоратор обошлась без позолоты и ядреного лака, характерных для наших «классических» интерьеров.



Лепные карниз и молдинг.
Stevensons of Norwich

Подобие

● Максималисты скажут: классический интерьер в панельном доме невозможен. Что ж, попробуем разработать компромиссное решение. Первое, с чем надо поработать, это так называемая столярка. Плинтусы, карнизы, дверные порталы, рамы, подоконники. Правильно оформленная «коробка» создаст необходимое спокойно-классическое настроение. Если же пропустить этот этап, то никакая мебель «в стиле» не облагородит ваше неухоженное пространство.

Классический плинтус из ЛДФ. **Ultrawood**

Полиуретановые розетки под люстру. **Европласт**

● Если потолки высокие, разделите стену на основную часть и цоколь (как в спальне миланской квартиры). Работайте с лепниной смело, но сдержанно. Подбирая лепную розетку под люстру, следите, чтобы ее диаметр не превышал диаметра светильника. Если потолки низкие, идея с лепными карнизами и розетками отпадает, но можно поэкспериментировать с тонкими молдингами и дверными порталами. ▶



Фотообои Eijffinger

На заметку

ФОТОПЕЧАТЬ

Основой для **фотообоев** может послужить не только профессионально отсканированная гравюра, но и снимок из личного архива. В одной из московских фотолабораторий как-то напечатали обои с негатива обычной любительской пленки. «Это был 35-миллиметровый кадр, по счастью, снятый на низкозернистую пленку в 100 единиц при хорошем освещении», — рассказали мастера. Современные технологии позволили отсканировать снимок с высоким разрешением и растянуть его на полотно шириной полтора метра и высотой 2,7 м.

Печать на ткани позволяет создавать оригинальные композиции на шторах и больших полотнах, которыми можно затянуть стены или потолок. Внимательно изучайте прайс-листы мастерских — для обивки стены вовсе не нужны дорогие ткани.

Подсветенные панели и лайт-боксы — вариант скорее для общественных пространств, нежели для квартир, однако нынешние технологии позволяют сделать их столь легкими и изящными, что они хорошо смотрятся в любом интерьере. Для сверхтонких световых панелей используются два вида материалов: дюратранс и дюраклер. Дюратранс имеет матовую основу и белую подложку. Дюраклер прозрачный; если на пленке есть незаполненные места, они будут просвечивать.

Еще одна перспективная технология — **фотофреска**. Ее основа — особый синтетический материал, способный впитываться в поверхностный слой штукатурки и затвердевать вместе с нанесенным на него изображением. Подготовленное фотоизображение печатается на тонком полотне из синтетического материала, который накладывается на плотную бумагу и аккуратно сматывается в рулон. Перед нанесением фрески на стену или потолок оштукатуренная поверхность смачивается специальным растворителем, размягчающим синтетический слой. Рулон с фреской прикатывается к штукатурке, материал впитывается. Затем бумажная основа удаляется — фреска готова.

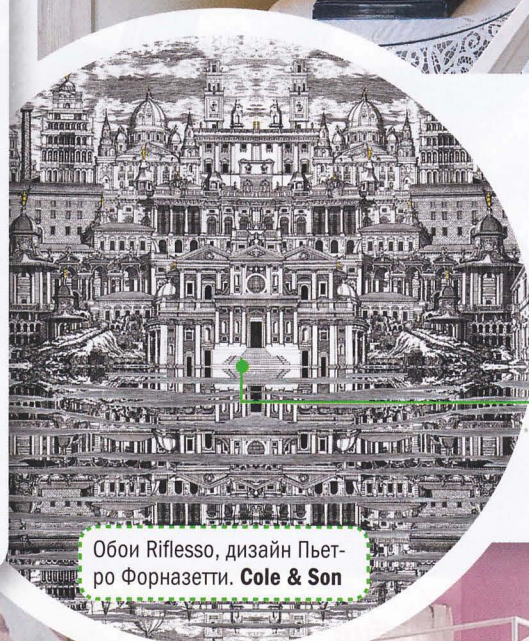
Значительно проще и дешевле переносить изображения на самоклеящуюся пленку и создавать с ее помощью **фотопанно**, фиксируя пленку на пенокартоне или пластике (пенокартон более легкий и хрупкий). Прекрасно держит форму дибонт — материал в виде двух алюминиевых листов с черным полиэтиленом между ними. Дома такое панно можно монтировать, демонтировать, перемещать и менять.



Кресло-жакоб, Moissonier



Фотообои Komar



Обои Riflesso, дизайн Пьетро Форназетти. Cole & Son



Детская спальня по проекту Виктории Колос, подробнее в одном из следующих номеров КО



Гравюра из коллекции **Mis en Demeure**

Самый обычный гипсовый бюст, какие всегда есть в продаже в «лавках художника» (их рисуют студенты), просто преобразит интерьер! Кстати, не забывайте, что гипс всегда можно перекрасить.

Прием, всегда выручающий начинающих классицистов, — симметрия. В столовой правильно расставьте стулья. Купите не один шкаф-витрину, а два, вазы подбирайте парные. Даже недорогим вещам парность добавит значимости и ценности.

Черно-белые интерьеры всегда беспроигрышны. нравятся поклонникам классики и современного дизайна, женщинам и мужчинам, выглядят благородно, не надоедают. А если захочется перемен, всегда можно добавить цветных аксессуаров. В миланской квартире использован старинный вариант панорамных обоев — гризайль. Это обои с пейзажем в серых тонах и без раппорта, рисунок на них нигде не повторяется. Возьмите любые другие — главное, чтобы черно-белые, с интересным сюжетом. Нет ничего подходящего в продаже? поищите симпатичные изображения в архитектурном справочнике или альбоме с репродукциями гравюр, отсканируйте и распечатайте на бумаге или ткани в фотолаборатории (адреса найдете в интернете).



Настенные часы, **Mis en Demeure**

Чтобы добавить в классический интерьер ноту современности, дополните монохромную гамму предметами из металла. В миланской квартире это настольные лампы, рамки и столики, вы, может быть, подберете что-то другое.



Настольная лампа «Электра». **Casamilano**



Графин и бокал из сервиза «Каролина». **Orrefors**

Принимая гостей, сделайте сервировку чуть более парадной. Одолжите у родителей старый хрусталь, что так ценился в 60–70-е годы. Тяжелый, старомодный, с огранкой, он отлично поддержит классическую тему. **КО**

Адреса на страницах 124–126



Песнь

о моей мойке

Половину рабочего времени на кухне мы проводим у мойки, какой бы она ни была: простейшая чаша или многофункциональный модуль

Выбирая мойку, учитывайте не только размеры кухни, но и домашние привычки. Небольшая раковина без дополнительных аксессуаров подойдет тем, кто готовит быстро и нечасто. А если в семье любят поесть или кто-то из домохозяек обладает активным кулинарным талантом, необходима более продвинутая модель с дополнительными чашами и деталями.

Самый распространенный тип моек — простая прямоугольная раковина, но с точки





Мойка из нержавеющей стали с накладной разделочной доской. **Blanco**



Мойка **Franke**

зрения экономии места более эффективными считаются круглые модели, снимающие проблему пустых углов. Трапециевидные раковины ставят в угол с той же целью. Мойки с двумя и тремя чашами «экономят» место (а также время) по-своему: пока в одной емкости скапливается посуда, в других можно размораживать продукты, мыть овощи-фрукты, сливать воду с макарон.

Для монтажа мойки есть два основных способа. Накладные модели устанавливают прямо на подстолье (на отдельно стоящую тумбу без столешницы), врезные встраивают непосредственно в столешницу, делая в ней отверстие по размерам, указанным в техописании мойки. Иногда на выбор способа монтажа влияют особенности кухонной мебели: если она состоит из отдельных предметов, то разумно использовать накладную раковину; для модульного гарнитура с единой столешницей оптимальна врезная чаша.

Монолитная мойка в проекте «Солнечная кухня». www.kvotvet.ru



Производители кухонной мебели все чаще предлагают мойки-монолиты, представляющие собой единое целое со столешницей. Чаще всего они выполняются из акриловых композитов, бывают также стальные и из натурального камня. В такой конструкции нет щелей между мойкой и столешницей, и грязи с вредными микробами некуда забиться.





Стальная мойка с коландером. **Alveus**

Материалы

Мойка всегда в работе, поэтому прочность и надежность — главные ее характеристики. Идеальная мойка устойчива к температурным перепадам и механическим повреждениям, легко отмывается от грязи, жира и известкового налета, не темнеет и не желтеет со временем, выдерживает тяжесть падающих сковородок и кастрюль.

Все вышеперечисленные качества определяются материалом, из которого сделана мойка. Самый распространенный и при этом практичный — **нержавеющая сталь**.

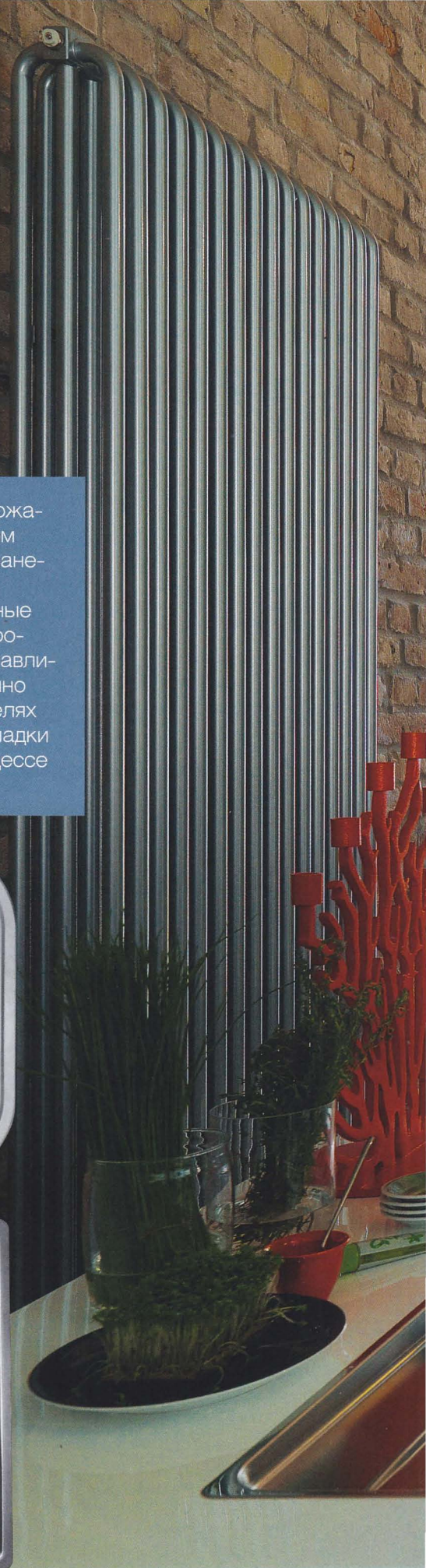
Дешевые мойки из нержавеющей стали шумят при любом напоре воды. Для устранения этого недостатка существуют специальные звукоизоляционные прокладки, которые устанавливаются непосредственно под раковиной. В моделях подороже такие прокладки закладываются в процессе изготовления мойки.



Стальная мойка **Регинокс**



Стальная мойка с разделочной доской-слайдером. **TeKa**



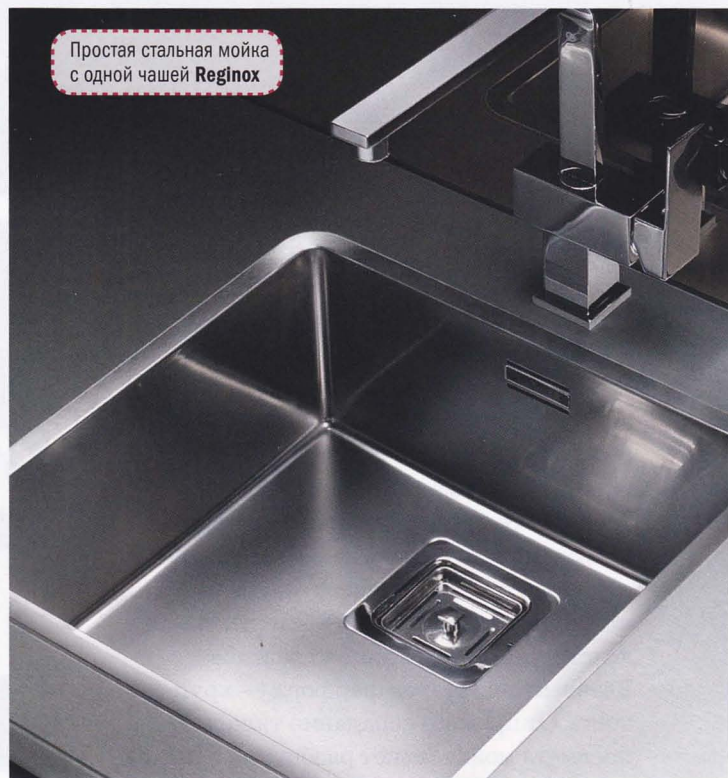


Модель шестигранной формы Vision 40 от **Alveus**

Штампованные стальные модели, наиболее дешевые из металлических, изготавливают из цельного листа металла, поэтому они неглубокие (максимальная глубина — 15 см), а значит, и не слишком вместительные. Кроме того, толщина стенок в силу технологии производства может быть неравномерной, а на изгибах — совсем тонкой. Сварные стальные мойки могут быть любой глубины: чаша приваривается отдельно к листу основания, после чего сварной шов шлифуется и полируется так, что его не заметить. Поверхность у стальных моек может быть матовой, глянцевой или структурированной. Каждый из вариантов привносит на кухню свой колорит, но последний считается более практичным. В двух других случаях неизбежные царапины придется устранять с помощью полировальной пасты. ▶



Стальная мойка **Franke**



Простая стальная мойка с одной чашей **Reginox**



Мойка от Franke

Керамические раковины делают из санфарфора. Он плотнее санфаянса, поэтому впитывает меньше влаги. Фарфоровая масса — невероятно пластичный материал, такие мойки могут быть какой угодно формы, глазурованы в любой цвет, декорированы росписью. Глазурь прочнее, чем эмаль стальных моек, и не тускнеет со временем. Но при этом модели из фарфора в среднем на 30% дороже стальных из-за сложности процесса изготовления, а большой вес и жесткость конструкции усложняет их монтаж. Главный недостаток фарфора — хрупкость. От прямого попадания тяжелого предмета мойка может разбиться, и реставрировать ее практически невозможно.



Керамическая мойка Blanco



Мойка из композита Alveus

Композит (искусственный акриловый камень) считается самым перспективным материалом для изготовления моек. Он пластичен, экологичен, термостоек, обладает отличной звукоизоляцией. Названий у композитов много (фрагранит, силгранит, регранит, кристаллит и др.), но суть одна: в каждом сочетаются гранитная крошка и полимерные смолы. За счет природного цвета каменного наполнителя или добавленных красителей композитные мойки радуют многообразием цветов без каких бы то ни было покрытий. Поэтому структура у них однородная, и сколы им не страшны. Толщина композита — около 1 см, мойка плотно крепится к столешнице и хорошо поглощает звук падающей воды. Испачкать ее трудно: искусственный камень не держит жир, соки и кофе не оставляют на нем следов. Так что у композита есть только один недостаток — относительная дороговизна. ▶



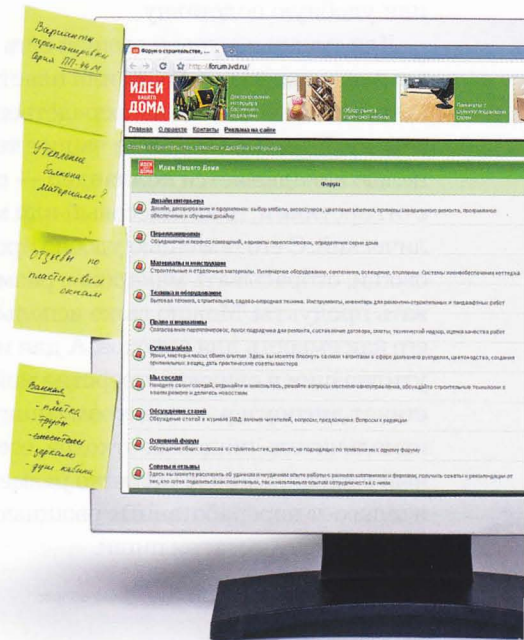
Мойка из композита Blanco

Мойки из меди или латуни, как в старину, сегодня можно встретить в коллекциях люксовых марок. А вот эмалированные чугунные мойки, как в XX веке, одни из самых дешевых на рынке. При этом по прочности чугуны уступают даже современные композиты.



FORUM.IVD.RU

Практикум ремонта на форуме «Идеи Вашего Дома»



Угловая мойка Franke



Мойка с разделочной доской и колландером Reginox



Устройство

Современная мойка — универсальная помощница хозяйки. Без некоторых из предлагаемых к ней в комплект аксессуаров можно, безусловно, обойтись, но степень комфорта каждый выбирает по себе.

Многие модели оснащены **крылом-сушкой**, куда удобно составлять только что вымытую посуду, чтобы не тянуть мокрые руки вверх, к сушилке в подвесном шкафу.

Разделочная доска, съемная или слайдер на специальных рельсах, очень выручает, когда кухня небольшая и рабочей поверхности не хватает. Накрываете такой доской — пластиковой, деревянной или стальной — чашу мойки и получаете дополнительную поверхность для резки или удобную подставку.

Для сушки посуды и овощей есть специальные **корзины** из стали или пластика, которые помещаются непосредственно в чашу. В дополнительные чаши с той же целью вкладывается **колландер** — поддон с отверстиями, пластмассовый или металлический. С его помощью удобно промывать овощи, отбрасывать макароны, размораживать продукты. Можно даже использовать его как емкость для отходов. А для их утилизации в сливное отверстие мойки ставят **диспоузер** — электромеханический измельчитель пищевых отходов, соединенный с канализацией. Он легко размельчает и смывает переработанные овощные очистки, скорлупу, остатки пищи.

Смеситель Grohe Red® очищает воду и доводит ее до кипящего состояния



Какой бы идеальной ни была мойка, свои достоинства она способна проявить только при наличии смесителя. Кухонные модели последних отличаются прежде всего конструкцией излива. Он устроен так, чтобы максимально использовать рабочий объем чаши и упростить набирание воды в высокие емкости (кастрюли, кувшины и пр.). Поэтому так удобны смесители с высоким изливом, выдвижным изливом или гибким выносным шлангом. Есть смесители с телескопическим изливом — он поднимается и убирается в специальное отверстие, благодаря чему освобождается пространство на панели мойки. Такие модели очень востребованы при расположении мойки у окна. Некоторые модели оснащены клапаном для формирования потока воды (дождевого или прямого), более дорогие — фильтрами очистки, чтобы воду из-под крана можно было использовать и для мытья посуды, и в пищу. А есть даже такие, которые доводят воду практически до кипения и вполне способны заменить собой чайник.




Мойка из композита со стальной корзиной для мытья овощей. **Plados**



Еще одна полезная деталь — **клапан-автомат**, позволяющий открывать и закрывать сливное отверстие, не влезая по локоть в воду.

И наконец, изящная мелочь — встроенный **диспенсер** для моющего средства. Легко нажали пальцем на рычаг, и на губке достаточное количество жидкого мыла, при этом никакие пластиковые флаконы не портят вид кухни. **КЕ**

 Адреса на страницах 124-126

КВАРТИРНЫЙ ОТВЕТ

НА КВАРТИРНЫЙ ВОПРОС

В Интернете

- » архив журнала
- » подписка на журнал
- » форум для общения
- » вопросы экспертам
- » конкурс «Сам себе дизайнер»



Кухня площадью более 20 м², объединенная с лоджией, солнечная и просторная

Вытяжка Falme с силуэтами небоскребов и различными режимами декоративного освещения поддерживает «городскую» стилистику интерьера.

Ритм Города

ПЕРВОЕ, что решила для себя Ирина Стёпичева при покупке квартиры на двенадцатом этаже с видом на парк и пруд, это то, что интерьер будет полностью соответствовать активному ритму ее собственной жизни. Урбанистический стиль царит во всех помещениях, и кухня не исключение.

Минималистское пространство, наполненное светом, спроектировано по всем законам эргономики. Духовой шкаф и микроволновая печь встроены в пеналы, выдвижные ящики оборудованы доводчиками для плавного и бесшумного открывания, крайние модули имеют скругленные фасады. Все фасады выполнены из МДФ с эмалью «хамелеон» и при разном освещении меняют цвет с кремового на золотой. Более того, дизайнер предложила Ирине усложнить цветовое решение — нанести блестящий лак, чтобы фасад словно переливался мелкими блестками. Это потрясающе смотрится при утреннем свете! От зоны отдыха с мягким диваном кухонный гарнитур отделен барной стойкой, изготовленной из искусственного камня в тон столешнице. **КС**



Ирина СТЕПИЧЕВА,
хозяйка

Фото: Алексей Минзев

Горизонтальная полка с сушкой для посуды оснащена системой Aventos от Blum, за счет которой дверца легко поднимается вверх и удерживается в нужном положении определенное время.

Фартук из стеклянной панели с изображением Бруклинского моста напоминает о стиле насыщенной городской жизни и своим внешним видом, и тем, что не создает проблем в уходе.

Электророзетка для бытовых приборов, встроенная в верхнюю полку, опускается только по мере необходимости.



Столешница изготовлена из искусственного камня Hi-Macs от LG на основе гранитной крошки и акриловой смолы — ударопрочного, антибактериального, устойчивого к высоким температурам материала. Его пластичность позволила сделать монолитную мойку без каких-либо стыков.



Анна БЕЛУГИНА, дизайнер салона «Кухонный двор»



Ящики с доводчиками Blum выдвигаются плавно и бесшумно.

Адрес на стр. 124-126

ФАБРИКА КУХНИ

КО КУХОННЫЙ ДВОР

www.kuxni.net



ДОСТАВКА



МНОГООБРАЗИЕ ЦВЕТОВЫХ РЕШЕНИЙ



ДИЗАЙНЕР НА ДОМ



ЭКСКЛЮЗИВНАЯ ОТДЕЛКА



ДИЗАЙН-ПРОЕКТ



ШИРОКИЙ АССОРТИМЕНТ



ГАРАНТИЯ



УСТАНОВКА

ЕДИНАЯ СПРАВОЧНАЯ (495) 500-04-04

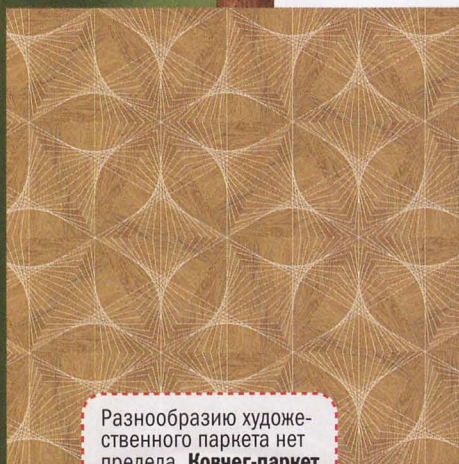
(М) Бибирево, ТЦ «Миллион мелочей», пав. В12, тел. (495) 223-41-89, пав. 17, тел. (495) 223-47-89, пав. В43, тел. (495) 223-47-88, «Модные кухни» | (М) ВДНХ, ТВЦ «Мебель России», 3 этаж, тел. (495) 988-15-29, (495) 772-78-21 «Модные кухни» | (М) Войковская, Ленинградское шоссе, д.16 стр. 3, тел. (499) 150-13-60 | (М) Выхино, г. Люберцы, Октябрьский проспект, д.111/119, тел. (495) 503-77-69 | (М) Домодедовская, Ленинский район, пос. совхоза им. Ленина, 24 км МКАД, ТК «Твой дом», влад. 2, тел. (495) 727-25-42 | (М) Кузьминки, Волгоградский пр-т, 132, тел. (499) 172-27-35 | (М) Нагатинская, Варшавское шоссе, д.18, стр. 1, тел. (499) 611-31-70 | (М) Новые Черемушки, ТЦ «Черемушки», пав. 3Б-02, тел. (495) 781-88-08, пав. 3В-01, тел. (495) 781-88-45, «Модные кухни» | (М) Пражская, ТЦ «Электронный рай», пав. 3Б-34, тел. (495) 389-68-33, пав. 3П-42К, тел. (495) 389-65-88 - «Быстрые кухни» | (М) Профсоюзная, ТВЦ «Экспострой», пав.1-стенд 16, тел. (495) 718-02-21, пав. 1-стенд 37, тел. (495) 719-06-58 | (М) Петровско-Разумовская, Дмитровское шоссе, д. 42, тел. (499) 488-74-21 | (М) Юго-западная, Ленинский район, д. Румянцево, ТЦ «Family Room», стр.1, блок А, сектор D5, тел. (495) 780-00-67 | г. Балашиха, ул. Советская, д. 20, тел. (498) 303-21-50 | г. Люберцы, пос. Калинина, д. 42, тел. (495) 503-34-09 | г. Люберцы, ул. Попова, д. 34., к.1, тел. (498) 302-16-61 | г. Люберцы, Октябрьский проспект, д. 151/9, тел. (495) 554-03-74 | г. Люберцы, Октябрьский проспект, д. 9, тел. (498) 302-73-08, «Модные кухни» | г. Мытищи, ул. Летная, д. 23, тел. (495) 988-72-98, «Модные кухни» | г. Мытищи, Олимпийский проспект, д. 23, тел. (964) 789-32-41 г. Одинцово, Можайское шоссе, д. 101 А, тел. (495) 542-96-07 | г. Подольск, ул. Большая Серпуховская, д. 43, тел. (4967) 65-44-10, 65-44-20 | г. Химки, ул. Бутакова, д. 4, ТЦ «Гранд 1», тел. (495) 799-32-81, (964) 513-10-23 | г. Рязань, МЦ «4 комнаты», тел. (4912) 97-51-41 | г. Саратов, ул. Симбирская, д. 154, ТЦ «Мебель Сити», тел. (8452) 33-95-21 | г. Волгоград, ТЦ «Мебель-Молл А1», тел. (8442) 55-19-14 | г. Иваново, ТЦ «Тополь», тел. (4932) 58-54-10 | г. Пермь, ул. Восстания, д.16, ТЦ «Кухни России», тел. (342) 257-66-66

реклама / товар сертифицирован



Здравствуй, **дерево!**

В деревянную обшивку можно при желании одеть не только пол, но и стены с потолком. Этот экологичный, тактильно приятный материал отлично подходит для воплощения любых декоративных идей



Разнообразию художественного паркета нет предела. **Ковчег-паркет**



Штучный паркет с укладкой «французская елочка», проект Юлии Маркос



Паркетная доска шведской марки **Kahrs**

Текст: Светлана Волгина. Фото: Николай Карацев, Алексей Князев, Пётр Лебедев, Юрий Молодковец, Сергей Моргунов, Кирилл Обвинников, Зинаида Раузицкая и из архивов пресс-служб

НА ПОЛУ

Паркет. Бывает очень-очень разным. Во-первых, штучным, чаще всего в виде привычной елочки. Цельнодеревянные планки такого паркета сегодня, в отличие от недавних времен, уже не имеют стандартного размера, их длина варьируется от 19,5 до 49 см, ширина — 4–8 см в зависимости от марки производителя. Планки штучного паркета стыкуются по принципу «паз — гребень» и обязательно фиксируются клеем. Узор составляется за счет комбинации направлений укладки планок. Процесс этот занимает много времени, сложен и дорог. Не говоря уже о том, что штучному паркету всегда требуется последующая циклевка и лакирование.

Щитовой паркет (он же модульный, наборный, художественный) собирают не дома, а в заводских условиях. Готовые модули напоминают деревянную крупноформатную плитку, квадратную (от 30 X 30 до 60 X 60 см) или прямоугольную. Укладывать щиты куда проще, нежели отдельные плашки. Еще одно преимущество такого паркета — в нем используется несколько пород древесины, за счет чего создается причудливый многоцветный узор (именно из-за него паркет называют художественным). Щиты, как и керамическая плитка, имеют фоновые и декоративные элементы (розетки, бордюры). Если вас не устраивает базовая комплектация, можно заказать паркет с индивидуальным рисунком — деревянный «ковер», напоминающий гигантскую мозаику или абстрактное полотно.

Массивная доска. Похожа на штучный паркет, только больше. Длина половиц в среднем составляет 180–250 см, ширина — 14–20 см, толщина — 1,4–2,2 см. Как правило, массивную доску укладывают палубным способом, реже — по диагонали и елочкой. То есть способов гораздо меньше, чем при укладке штучного паркета, зато работается намного быстрее и проще. При грамотном уходе (доски можно многократно шлифовать, обновляя их внешний вид) такой деревянный пол прослужит лет пятьдесят, а то и все сто. Нередко массивные доски продаются с уже готовым финишным покрытием, нужно лишь приклеить их к тщательно подготовленному основанию (как правило, это фанера по выровненному черновому полу).



Дубовая инженерная доска **Mafi**



Паркетная доска с рельефным верхним слоем. **Mafi**



Неровные стыки массивных досок **Bolefloor** повторяют естественные очертания ствола дерева

Паркетная доска.

Бюджетная альтернатива массивной.

Структура половиц в данном случае напоминает сэндвич: два-три слоя древесины с разнонаправленными волокнами обеспечивают стабильность конструкции. Верхний (лицевой) слой выполняется из красивых пород — бука, дуба, ясеня, клена. Нижние — из бюджетной сосны или ели. Плашки соединяются между собой замковым способом, причем, в отличие от массивной доски, укладывать их можно плавающим образом — просто защелкнуть замковое соединение и не сажать на клей. Благодаря этому паркетная доска наиболее ремонтпригодна: разбитую плашку легко заменить на новую. Цену паркетной доски определяет в первую очередь ее «полосность». Самая дорогая — однополосная, напоминающая по виду массивную; более дешевая трехполосная выглядит скорее как мелкий штучный паркет.



Массивная доска «мускат», **Parketoff**



Инженерная доска из пихты. **Mafi**

Инженерная доска. Так называется покрытие, в котором «полезный» слой дерева наклеен на специальную влагостойкую фанеру. Технология производства в чем-то схожа с щитовым паркетом, но по стоимости инженерная доска в разы дешевле. Фанерное основание исключает возможность коробления половиц, специальное замковое соединение обеспечивает хорошее примыкание кромок, легкость и быстроту сборки. ▶



Паркетная доска **Kahrs**

Декинг. Массивная доска, которая используется для укладки пола на дачных террасах и садовых дорожках. «Паркет для улицы» должен быть особенно выносливым — не бояться прямого солнечного света, перепада температур и повышенной влажности, не говоря уже о выдающейся механической прочности. Такими свойствами обладают избранные, как правило экзотические, породы древесины: бангкирай, масарандуба, кумару. Более распространенные тик и белая акация тоже используются, но с дополнительной защитной обработкой. Декинг — единственный вид деревянных покрытий, которые укладывают с щелями до 7 мм. Зазоры необходимы для циркуляции воздуха и стока воды. Летом, в жару, террасный паркет рекомендуется обильно поливать водой (немыслимая процедура для домашнего напольного покрытия из дерева!), чтобы он не рассохся.



Стеновые панели из массива дерева, Spaltart



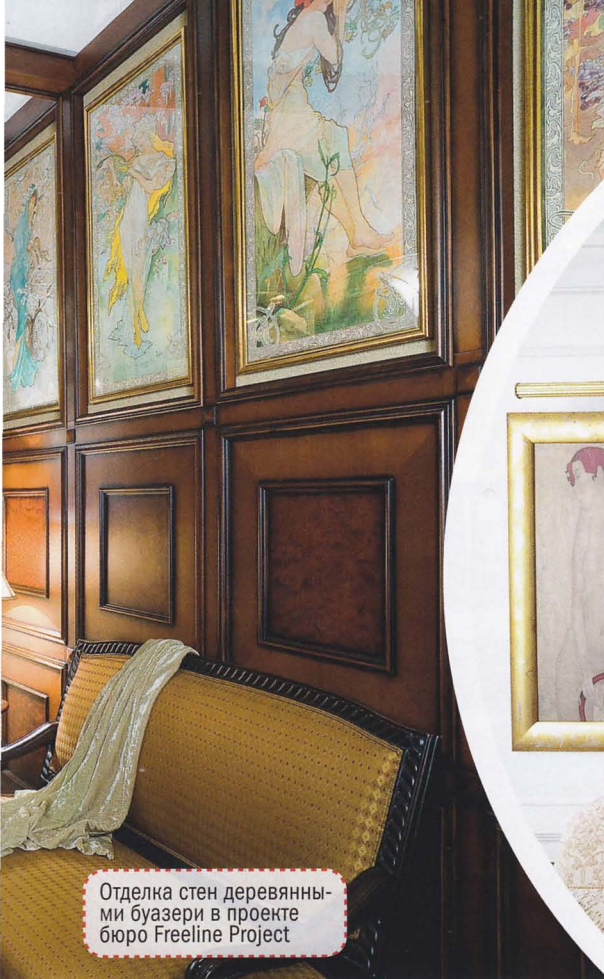
Фрагмент стены отделан крашеной вагонкой, проект бюро Freeline Project



Сочетание гладкой и рельефной вагонки дает интересный эффект, проект Марии Ватолиной

НА СТЕНЕ

Вагонка. Тонкие сосновые плашки, самый недорогой отделочный материал для стен из всех деревянных. В зависимости от типа древесины (с сучками или без) подразделяется на несколько категорий. Самая простая вагонка годна лишь для отделки дачных хозяйственных построек, селективным материалом вполне может украсить и загородный дом, и квартиру. В большинстве вагонку продают без отделки, а тонируют, красят и лакируют уже после фиксации на стене. Укладка проста, справится любой домашний мастер.



Отделка стен деревянными буазери в проекте бюро Freeline Project



Крашенные буазери в проекте архитектурно-строительного бюро «ЭССЕ»



Стены частично отделаны панелями из вишни, проект архитектурной студии «Дом-А»



Резные панели в ориентальном стиле, проект Марины Проценко и Игоря Водопьянова

Стеновые панели. Иногда этот высокодекоративный, а потому дорогостоящий материал называют «буазери». Чаще всего крупноформатные деревянные панели заказывают в кабинет или библиотеку, при этом их отделка может повторять мебельную. Скажем, если шкаф или витрина украшены интарсией (деревянной мозаикой), то точно такой же элемент есть на обшивке стен. Деревянные панели могут быть «естественными» (просто покрытыми лаком) или окрашенными, тонированными, состаренными.

Помимо цельнодеревянных вариантов бывают и каркасные варианты: внешняя отделка из дорогих пород на каркасе из дешевых ели и сосны. Встречаются также шпонированные стеновые панели, когда недорогая основа (ДВП или МДФ) облицовывается тончайшим декоративным слоем натурального дерева.

Какой вариант выбрать, зависит от бюджета. Самые дорогие панели цельнодеревянные, но при повреждении поверхности их можно зашлифовать и покрыть лаком по аналогии с паркетом. У шпонированных слой древесины очень тонкий, поэтому ремонтировать их сложно. Преимущество каркасного варианта — возможность дополнить панель тепло- и звукоизоляционной прослойкой. И, к сожалению, все деревянные панели капризны, не выносят температурных перепадов и сухого воздуха. При неправильной эксплуатации могут растрескаться.

Потолок с деревянной обшивкой в проекте Алексея Розенберга и Петра Костёлова

В отделке использованы крашенные деревянные панели, проект Светозара Андреева





Кессонный потолок в проекте Алины Лавриченко и Артёма Рюганова



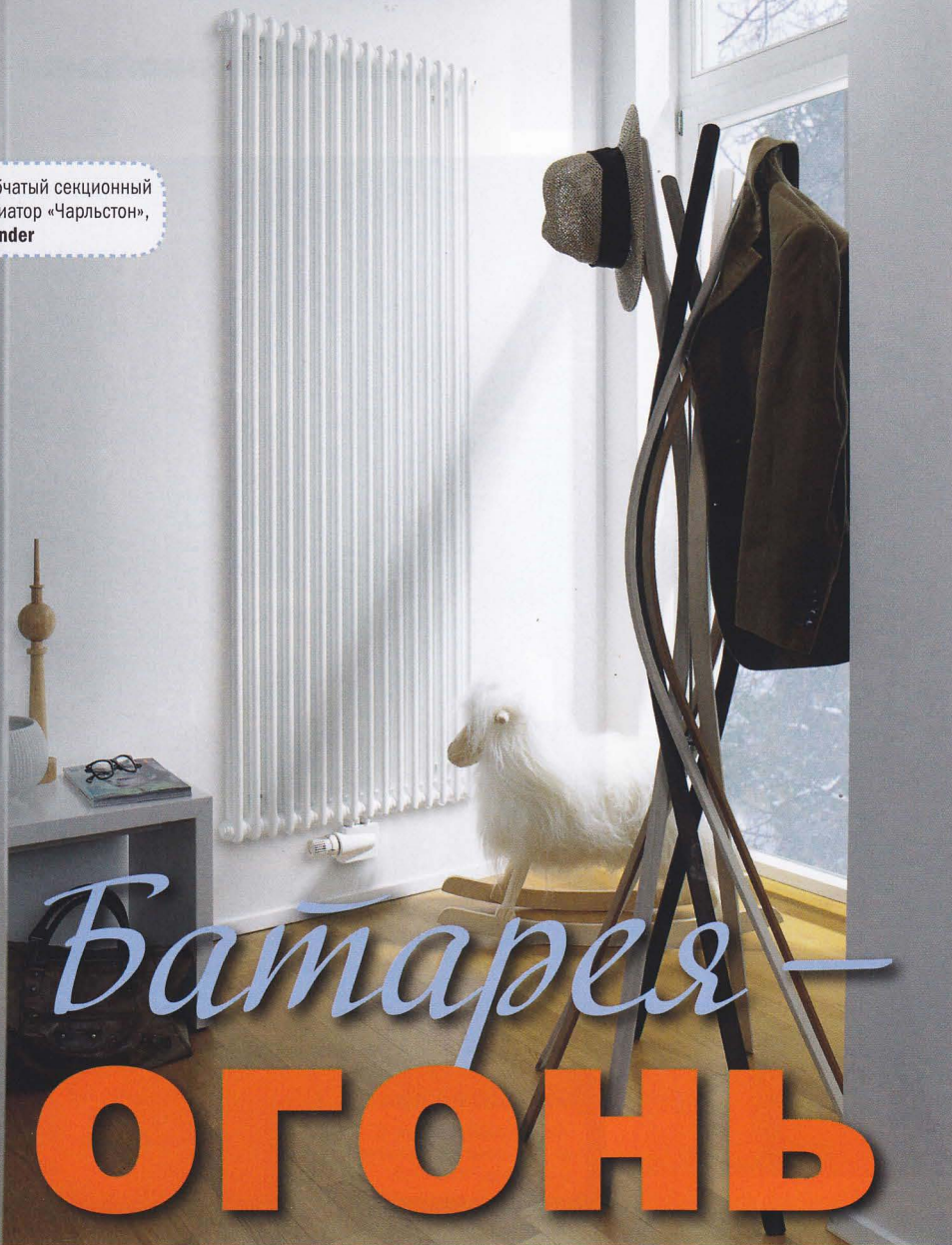
Отделка потолка паркетной доской, проект бюро Freeline Project

НА ПОТОЛКЕ

Кессонные потолки. Обшивка потолков крупноформатными деревянными модулями известна с древности. В старинных особняках такой прием смотрится великолепно: при высоте помещения более 3,5 м темные деревянные кессоны зрительно опускают потолок. В современных комнатах кессоны тоже используют, чтобы комната приобрела более выгодные пропорции. По сути, это та же каркасная стеновая панель, только закрепленная на потолке: на обрешетку крепятся панели. Главное отличие в толщине декоративного слоя — нередко на слой ДВП фиксируют не тончайший, а довольно внушительный срез древесины. Элементы кессонного потолка монтируются встык или со швом, который закрывается декоративным профилем. **ка**

Адреса на страницах 124–126

Трубчатый секционный радиатор «Чарльстон», Zehnder



Батарея — ОГОНОМ

СЕМИНАРЫ

100
ОТВЕТОВ
ОТ ЭКСПЕРТОВ

ТВК «ЭКСПОСТРОЙ»

Магические слова «центральное отопление» отнюдь не означают, что нам вовсе не нужно задумываться о том, каким образом тепло приходит в наш дом. Во всяком случае, последнее звено в этой сложной цепочке — радиатор отопления — мы вольны выбрать сами. О том, с какими критериями стоит подходить к этому выбору, нам рассказали профессионалы во время семинара, организованного издательским домом «Салон-Пресс» и компанией XS-Media в ТВК «Экспострой»

Материал подготовила: Марина Мальгина. Фото: Елизавета Яхно и из архивов пресс-служб

Эксперты



Евгения МИЛЬМАН,
руководитель направления
«Секционные радиаторы»
компании «РУСКЛИМАТ»



Денис ХОХЛОВ,
руководитель направления
«Системы вентиляции»
ZENHDER COMFOSYSTEMS

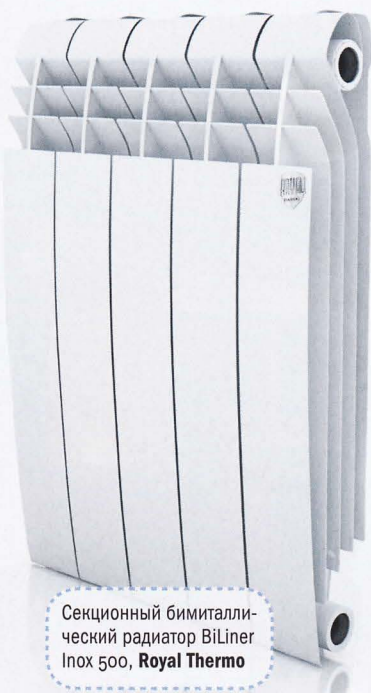


Владимир БЕГНАРСКИЙ,
заместитель директора по
научно-техническому раз-
витию компании «РИФАР»

Какие из существующих моделей радиаторов не подходят для наших систем отопления?

В Европе используется поквартирное отопление, там более низкое рабочее давление (2–3 бара) по сравнению с нашей центральной системой (до 8–10 бар) и, соответственно, не так важна устойчивость радиаторов к перепадам давления. Кроме того, там используется подготовленная вода, а у нас ее качество оставляет желать лучшего: она насыщена кислородом, взвесями (окалиной, песком), агрессивна по водородному показателю pH. Поэтому нам не подходят радиаторы, которые произведены для зарубежных рынков. Нужно выбирать адаптированные приборы или специально разработанные для наших условий.

Евгения Мильман



Секционный биметаллический радиатор BiLiner Inox 500, Royal Thermo

Как определить, подходит ли конкретная модель к конкретной квартире?

Необходимо выяснить, в каких условиях радиатору предстоит работать. Это можно узнать в управляющей компании, ТСЖ или ЖЭКе. Там вам предоставят параметры рабочего давления, максимальной температуры, показателя рН теплоносителя — в зависимости от этих значений и следует подбирать радиаторы.

Евгения Мильман

Сколько секций чугунного радиатора нужно для отопления комнаты площадью 20 м²?

Расчет требуемой мощности лучше всего доверить специалистам. Нужно учесть довольно много факторов: размер оконных проемов, площадь помещения, климатические условия за окном и т. д. Если говорить о городской квартире, то в большинстве случаев тепловой расчет уже заложен в проектной документации, особо думать при ремонте не придется. Просто замените старый радиатор аналогичным по тепловой мощности и существенно не превышающим характеристики гидравлического сопротивления.

Владимир Бегнарский

В чем разница трубчатых и панельных стальных радиаторов?

Трубчатые более эстетично выглядят и менее травмоопасны для детей, в них нет острых углов. Их легче мыть и чистить, чем панельные. Кроме того, они могут быть окрашены в любой цвет и иметь размер от 0,15 до 3,0 м.

Денис Хохлов

Стальные трубчатые радиаторы допустимо использовать в многоэтажных домах, а панельные рекомендуются для загородной и малоэтажной застройки. В квартиру на пятом этаже десятиэтажного дома их не поставить.

Евгения Мильман

Какой радиатор лучше — стальной или чугунный?

Это вопрос целесообразности и потребностей. При ограниченном бюджете приемлем чугун. Стальные трубчатые радиаторы более привлекательны внешне, их не надо прятать, вокруг них зачастую создается интерьер. Кроме того, они имеют гигиенический сертификат, их ставят даже в операционных.

Денис Хохлов

Что такое биметаллические радиаторы?

Радиаторы, изготовленные из двух металлов. Каждая секция — это стальная труба, на которую под высоким давлением заливается алюминиевый кожух. Сталь обеспечивает стойкость к высокому давлению и защищает алюминий от агрессивного действия теплоносителя. В свою очередь алюминий за счет своих высоких теплотехнических характеристик хорошо отдает тепло в помещение.

Владимир Бегнарский

Радиаторы бывают полубиметаллические и полностью биметаллические. В первом случае стальная трубка заложена только в вертикальный коллектор, во втором сталь есть и в вертикальном, и в горизонтальных коллекторах. Это обеспечивает полное отсутствие контакта теплоносителя с алюминием. И если в радиаторе использована не обыкновенная легированная сталь, а нержавеющая, такой прибор практически вечен.

Евгения Мильман

Насколько биметаллический радиатор с нержавеющей сталью дороже обычного?

Это дорогой прибор. Все понимают, что нержавеющая сталь сама по себе дороже, чем легированная, раза в полтора-два. А радиатор получается дороже примерно на четверть.

Евгения Мильман

Насколько эффективен кран Маевского? В каких случаях он действительно необходим?

Всегда! Это ручной воздухоотводчик, по СНиП его использование обязательно. В идеале потребитель один-два раза в год, в зависимости от насыщенности теплоносителя газами, должен стравливать их. Как? Очень просто: перед началом отопительного сезона открыть кран и выпустить воздух из радиатора до тех пор, пока не появится тоненькая струйка воды, после чего вернуть кран в начальное положение.

Евгения Мильман

Какие термостаты лучше подходят при нашем качестве воды: автоматы, полуавтоматы или механические?

На чугунные радиаторы вообще нет смысла ставить термостаты. Они довольно инертны, и тонких настроек с помощью термостата вы не добьетесь. Термостаты оправдывают себя в случае со стальными трубчатыми или секционными радиаторами. А дальше все зависит от бюджета: автоматические модели самые дорогие.

Денис Хохлов

В старых домах люди часто мучаются от того, что батареи холодные. Поможет ли в этом случае термостат?

Нет! Все зависит от температуры теплоносителя. Стандартный показатель — около 70–90 °С. Если радиатор недостаточно нагрет, то термостат изменит количество протекающей через него горячей воды, при условии что трубы хорошо проходимы, поперечное сечение не заросло. Если же их проходимость невелика, нет смысла создавать дополнительное гидравлическое сопротивление с помощью термостата.

Денис Хохлов

Если батарея не справляется в лютые морозы, имеет ли смысл поставить вторую?

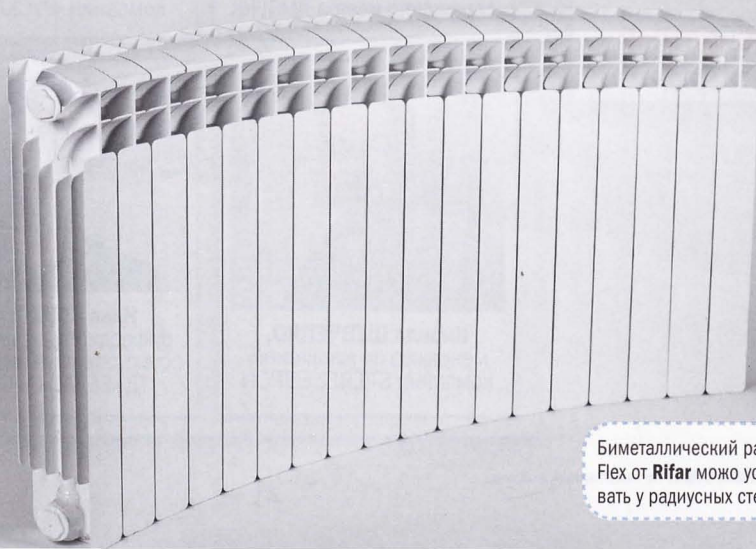
Основные теплотери происходят через оконный проем, потому-то радиаторы и устанавливают под окном — там они как бы отсекают холодные потоки воздуха. Установка второго радиатора у стены менее эффективна, лучше поменять тот, что под окном, на более мощный.

Евгения Мильман

Действительно ли широкие подоконники резко снижают эффективность отопления?

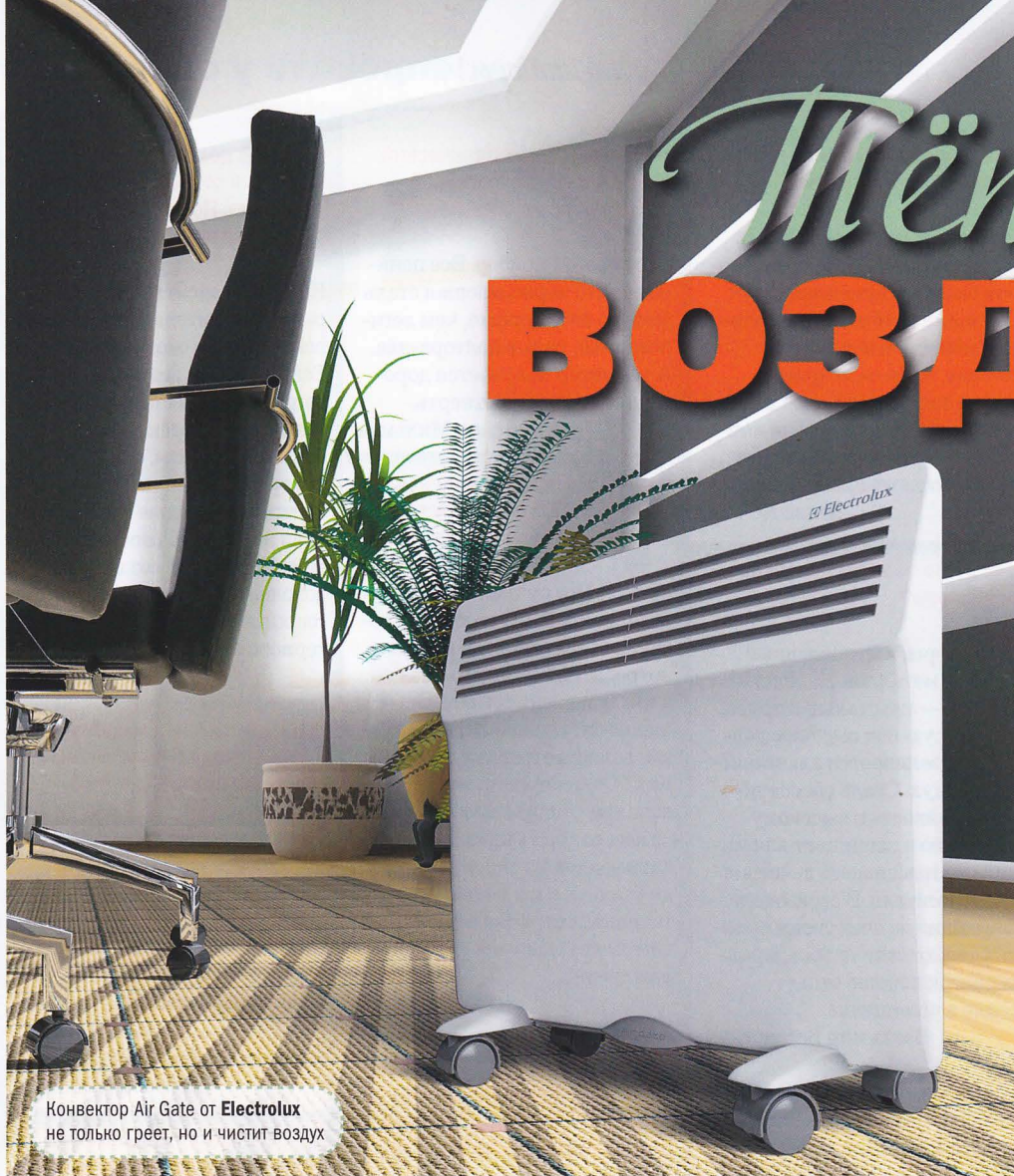
Насколько мне известно, не существует каких-либо норм, ограничивающих ширину подоконника. Но под широким радиатор находится в своеобразной нише, и теплоотдача на самом деле теряется. В таких случаях необходимо предусмотреть мощность радиатора на 5–7% больше.

Евгения Мильман



Биметаллический радиатор Flex от Rifar можно устанавливать у радиусных стен

Тёплый ВОЗДУХ



Конвектор Air Gate от **Electrolux**
не только греет, но и чистит воздух

Центральное отопление в квартире избавляет нас от необходимости ломать голову над тем, как обогреть свой дом зимой. Но сюрпризы погоды, строителей и жилищно-коммунальных служб иногда вносят существенные коррективы в эту ситуацию. Как правило, неприятные. «Спасательным кругом» в таких случаях могут стать чрезвычайно полезные приборы, о которых мы еще недавно мало что знали, — электрические конвекторы. О том, чем они отличаются от других типов обогревателей и какова специфика их эксплуатации, мы расспросили специалистов на семинаре, организованном издательским домом «Салон-Пресс» и компанией XS-Media в ТВК «Экспострой»

Материал подготовил Александр Поточный. фото: Елизавета Ярно и из архивов пресс-служб

СЕМИНАРЫ

100
ОТВЕТОВ
ОТ ЭКСПЕРТОВ

ТВК «ЭКСПОСТРОЙ»

Эксперты



Александр ЯРЫГИН,
директор генерального
сервисного центра TIMBERK



Юлия ХАЗОВА,
тренинг-менеджер УЦ
компании «РУСКЛИМАТ»



Кирилл ШЕВЧЕНКО,
менеджер по маркетингу
компании STIEBEL ELTRON



Илья НОВОСЁЛОВ,
руководитель отдела по ра-
боте с сетевыми магазинами
ТД «БЕЛАЯ ГВАРДИЯ»

Чем конвекторы отличаются от инфракрасных обогревателей?

Вариантов прогрева помещения всего два: с помощью конвекции и инфракрасного излучения. У каждого свои плюсы и минусы. Конвекция — это нагрев воздуха; далее по цепочке нагреваются предметы в комнате, стены, потолки, полы. Инфракрасное излучение действует наоборот: энергия, передаваемая волнами определенной длины, прогревает поверхности предметов, на которые эти волны попадают, и уже от них прогревается воздух. Инфракрасный принцип имеет серьезное ограничение: нагреваются только те предметы, которые попадают в телесный угол излучения. Допустим, вы сели за рабочий стол, над вами висит инфракрасный излучатель, он прогревает вас — вам хорошо. Сделали шаг в сторону — там уже холодно.

Александр Ярыгин



Инфракрасные обогреватели Ballu

В каких случаях в квартире целесообразно установить инфракрасный обогреватель?

Это имеет смысл там, где не нужно постоянно греть весь воздух. Например, вы вышли на балкон на несколько минут, включили обогреватель — вам тепло. Ушли — выключили.

Кирилл Шевченко

В чем плюсы и минусы настенных конвекторов по сравнению с масляными радиаторами?

Наверное, единственный недостаток настенных конвекторов — их стационарное расположение. Ни в угол, ни под стол не поставишь. Все остальное — плюсы. Конвекторы энергоэффективны, поскольку быстро прогревают воздух и делают это плавно. А масляный радиатор прогревается очень медленно, соответственно, медленнее прогревает воздух. Он более громоздкий и тяжелый. В нем содержится масло, которое вытечет, если повредить корпус. «Масленники» — приборы для локального нагрева. Есть даже такая шутка: чтобы согреться, нужно сидеть с ним в обнимку.

Александр Ярыгин

Масляные радиаторы появились значительно раньше, информации о них больше. И соответственно, доверия. Хотя конвекторы гораздо более безопасны, удобны, эффективны. И в отличие от масляных радиаторов могут иметь много дополнительных опций.

Кирилл Шевченко

Бывают ли конвекторы с опцией ионизации и очистки воздуха?

В этом году Electrolux вывел на рынок прибор Air Gate — первый обогреватель, который одинаково эффективно выполняет функции подогрева и комплексной очистки воздуха. При этом обе задачи для него приоритетные. Весь согретый воздух на выходе из прибора проходит тщательную очистку, за которую отвечают четыре фильтра. Таким образом полностью исключается циркуляция пыли и микробов в пространстве.

Юлия Хазова

Зачем в конвекторах функция антизамерзания?

Это просто настройка термостата или программатора на температуру +5... +7 °С, чтобы поддерживать ее в момент, когда вы отсутствуете. Как только температура в помещении падает, прибор включается, подогревает воздух и опять выключается.

Александр Ярыгин

Есть ли модели конвекторов, которые позволяют использовать их в качестве полотенцесушителя?

Есть, у них предусмотрена соответствующая опция. В некоторых моделях конвекторов TIMBERK существует специальная скоба под названием «полотенцесушитель», она вставляется в корпус прибора, и на нее можно что-нибудь повесить просушить. Но при этом сам работающий конвектор нельзя ничем накрывать. Сушить на нем что-либо тоже недопустимо.

Александр Ярыгин

Правда ли, что конвекторы прогревают воздух неравномерно: у пола холодно, а у потолка жарко? Где их надо устанавливать, чтобы обеспечить комфортное распределение тепла?

Устанавливать конвектор нужно на уровне 12 см от пола, потому что холодный воздух всегда внизу. Датчик температуры воздуха находится в нижней части обогревателя и, соответственно, самой холодной точке помещения. Когда температура воздуха достигает нужного значения, датчик подает сигнал в термостат, и конвектор выключается. При этом температура воздуха у потолка всегда будет выше, чем у пола.

Илья Новосёлов

Как рассчитать мощность конвектора для обогрева помещения?

Самая простая формула, которую может использовать любой потребитель, основывается на усредненных данных, исходя из условий нашего климата: на 10 м² отапливаемой площади необходим 1 кВт тепла при высоте потолков не более 3 м. При большей высоте учитывают объем помещения в кубометрах. Для лучшего обогрева к рассчитанной мощности добавляют 15-20%. Полученная мощность учитывает морозы до 40 °С.

Александр Ярыгин

Что эффективнее для комнаты площадью 30 м²: поставить два конвектора по 1,5 кВт или один на 3 кВт?

Первый вариант более эффективный. На два конвектора приходится две конвекционные камеры, и, естественно, обогрев будет идти быстрее. Поэтому конвекторы чаще всего бывают максимум по 2 кВт.

Юлия Хазова



Инфракрасный обогреватель AEG IR Premium 6000 Tower можно использовать и дома, и на улице



Настенные конвекторы **Nobo** оборудованы системой защиты от перегрева и поддерживают температуру с точностью до $0,4\text{ }^{\circ}\text{C}$

Как снизить нагрузку на электросеть — поставить отдельный автомат?

Снизить нельзя, можно лишь уменьшить мощность, потребляемую конвектором. Например, использовать его только на половину мощности. Или соединить конвекторы в цепь и подключить их через программатор (блок управления) — так можно создать разные зоны обогрева и регулировать нагрузку на электросеть.

Юлия Хазова

Если в конвекторе нет таймера, можно воспользоваться сетевыми таймерами, чтобы приборы работали попеременно. Например, два часа работает конвектор в одной комнате, два часа — в другой. Такая схема исключит пиковые нагрузки, провода не будут греться, а предохранители — выбиваться. Правда, помещения будут обогреваться медленнее.

Кирилл Шевченко

Настенный конвектор **Noirot** поддерживает температуру с точностью до $0,1\text{ }^{\circ}\text{C}$



Как сэкономить на электроэнергии при использовании конвекторов?

Чудес не бывает — для отопления 10 м² площади помещения потребуется 1 кВт мощности. При желании сэкономить электроэнергию следует хорошо утеплить помещение: забить окна, заделать двери, стены, швы, полы, потолки.

Александр Ярыгин

В каких случаях надо снабжать конвекторы программаторами?

В некоторых моделях программатор установлен изначально. Использовать его целесообразно не только для исключения перегрузки электросети, но и как удобный способ автоматического управления. Есть два режима работы приборов: комфортный и экономичный. Первый действует, когда вы дома и бодрствуете, второй — когда отсутствуете или спите. Программировать можно по дням недели, по времени суток, с определенными интервалами.

Александр Ярыгин



Интеллектуальная система Orion 512 позволяет управлять электрическими обогревателями **Nobo** даже удаленно от дома, с мобильного телефона

Можно ли защитить конвекторы от скачков напряжения с помощью сетевых фильтров?

Сетевые фильтры работают с помехами и шумами, создаваемыми бытовыми приборами (миксерами, пылесосами и т. д.), а от скачков напряжения технику защищают стабилизаторы. Дополнительные средства защиты имеет смысл устанавливать, если для обогрева используется система конвекторов, объединенных программатором.

Юлия Хазова

Конвекторы используются не один десяток лет. Все они неплохо держат нижний и верхний пределы напряжения, эта разница может достигать 25%. При низком напряжении падает тепловыделение, при высоком срабатывает защита от перегрева. В любом случае должна быть предусмотрена автоматика, которая при возникновении короткого замыкания, грозových разрядах и т. п. обесточила бы электросеть дома.

Кирилл Шевченко

Какие термостаты более надежны — электронные или механические?

Электронные. Они бесшумно работают, точнее измеряют температуру. А механические быстрее приходят в негодность именно из-за механического принципа работы. В датчике температуры воздуха у них находится газовый расширительный элемент, который, реагируя на изменения, увеличивается или уменьшается в объеме.

Илья Новосёлов

Электронные термостаты более чувствительны к скачкам напряжения в сети. Электронная плата при перепадах напряжения вылетит первой и может даже сгореть. Механические термостаты этого недостатка лишены. Есть, конечно, способы защиты электроники, но при включении других мощных электроприборов или сильной грозе скачки появляются, и электроника может не выдержать.

Александр Ярыгин

Бывают ли модели с датчиками, которые при опрокидывании прибора отключают его?

Конечно, бывают, особенно если речь о мобильных конвекторах на колесиках. Без датчиков опрокидывания такие приборы небезопасны. Когда датчик фиксирует определенный угол наклона, конвектор отключается от сети.

Александр Ярыгин

Повесили в ванной комнате обычный обогреватель, и через полгода его решетки покрылись ржавчиной. Можно ли эксплуатировать его и как своими силами восстановить эмаль?

Цена порошковой окраски (не кисточкой) сопоставима с покупкой нового, а то и двух новых приборов. Можно покрасить и самостоятельно, вопрос только — как? В любом случае конвектор — очень надежный прибор. Ни коррозия, ни вмятины, ни налет не мешают ему эффективно работать.

Кирилл Шевченко

Продавцы обычно рекомендуют выбирать приборы с классом защиты от пыли и влаги IP 24. Цифра 4 в конце индекса означает, что прибор имеет высокую влагостойкость, и даже брызги со всех сторон для него абсолютно безопасны.

Юлия Хазова

Скорее всего, эмаль была повреждена механически, из-за одной только влаги решетка не заржавеет. Обратитесь в сервисный центр, там проведут диагностику и установят, был ли это производственный дефект или механическое повреждение возникло при эксплуатации.

Илья Новосёлов



Конвектор CNS F Stiebel Eltron

Горизонтальные деревянные жалюзи в проекте Евгения Докучаева и Вадима Мартынова



Двойной талант

Появление в интерьере таких приспособлений, как разнообразные жалюзи и шторы-панели, — результат нашего стремления к рациональности. Они созданы по принципу «два в одном» и совмещают в себе свойства гардин и портьер: регулируют интенсивность светового потока, как первые, и полностью преграждают ему путь, как вторые



Надежда ЩУКИНА,
дизайнер по текстилю

Горизонтальные жалюзи с металлическими ламелями. www.karniz.ru

«Тюлевые» горизонтальные жалюзи. Hunter Douglas

фото: Евгений Кулибаба, Виталий Нефёдов и из архивов пресс-служб



Жалюзийные створки в проекте Ирма Жукене



Деревянные жалюзийные створки — безусловный эмоциональный акцент. Они не просто обогащают интерьер эстетикой Средиземноморья, но наполняют его многозначной архаикой, приносят ощущение живой фактуры дерева или яркий цвет. Для удобства пользования место по бокам оконного проема и перед ним должно пустовать на ширину каждой створки.

Жалюзи — это шторы из реек, горизонтальных или вертикальных, ширина которых варьируется от 1–5 см (горизонтальные) до 12,5–15 см (вертикальные). Рейки могут быть деревянными, тканевыми, металлическими, пластмассовыми, покрытыми пленкой или окрашенными, с односторонним металлическим напылением для отражения солнечных лучей или перфорированными для разбрасывания по стенам солнечных зайчиков. В оформлении оконного проема им под силу вести и сольную партию, и выступать в ансамбле с текстильными драпировками.

Горизонтальные жалюзи с деревянными ламелями приносят



Горизонтальные жалюзи.
www.karniz.ru

Горизонтальные жалюзи могут быть встроены внутрь оконных стеклопакетов — эту опцию нужно оговаривать при заказе. Управление ими выводится наружу, а вся остальная конструкция монтируется между стеклами. Это дает возможность максимально использовать площадь подоконника и не заботиться о пыли на ламелях. Традиционные горизонтальные жалюзи и шторы-плиссе можно крепить к оконным створкам одновременно сверху и снизу — это избавит от дребезжания реек при проветривании.



▶ в интерьер атмосферу Средиземноморья. Но не менее гармонично они смотрятся, наравне с металлическими, в стилистике минимализма или хай-тека. Советую найти мастерскую, в которой вам смогут нанести графический рисунок на одну из сторон реек, и у вас появится полное право заявлять о наличии в вашей квартире современного арт-объекта.

За **вертикальными жалюзи** закрепился имидж «офисных», но производители всячески стараются его расшатать. Ткани, из которых их делают, становятся все более разнообразными и фактурными, ширина панелей увеличивается до 12–15 см. Этот вид штор активно используется как один из способов зонирования помещений — он конструктивен и обладает лаконичным шармом.

Современные жалюзи, как вертикальные, так и горизонтальные, могут иметь **«тюлевые варианты»**. Между двумя полотнами прозрачной ткани устанавливается система перпендикулярных им ламелей, и поток света моделируется углом их наклона.

Шторы-плиссе могут иметь самую разнообразную фактуру. **Almedahls**





Шторы-плиссе с боковым открыванием. **Hunter Douglas**



Рольштора. **Artes**



Металлическая кассета для рольшторы. **Almedahls**

При выборе материала для изготовления всех типов ламелей, панелей и плиссе обращайте внимание на светопропускную способность ткани. В зависимости от этого свойства текстиль делится как минимум на четыре группы: от подобию легкого тюля до полностью светонепроницаемого блекаута. Есть ткани с нанесенным светоотражающим покрытием.

Шторы могут быть и в виде цельных панелей из ткани. Самая распространенная конструкция такого типа — **рольштора**. Она представляет собой закатывающийся вверх экран, рулон которого помещается на карнизе в открытом виде или прикрывается сверху коробом. При необходимости полного затемнения можно использовать специальные вертикальные направляющие, загораживающие щель между шторой и оконным проемом.

Штора-плиссе представляет собой гармошку, которая фиксируется на направляющих и движется вверх-вниз вдоль протянутых между ними нитей. В собранном положении плиссе занимает совсем немного места (вместе с направляющими — 5–7 см в зависимости от высоты окна). Полотнища типа «день — ночь» скомбинированы из тканей с разной светопропускной способностью. Обычно шторы-плиссе открываются снизу вверх, но возможны варианты сверху вниз, слева направо или справа налево. Полукруглые, круглые, ▶



Шторы-плиссе с открыванием снизу вверх. **Hunter Douglas**



▶ треугольные оконные проемы плиссе закрывает по принципу веера.

В последнее время дизайнеры все активнее используют **японские панели**, отнюдь не только для придания интерьеру ориентального колорита. Широкие вертикальные полоски ткани разъезжаются на бегунках по профильному карнизу, управляемые штороводителем, шнуром или цепью. Для полного затемнения одна панель заходит на другую,

или используются специальные щеточкообразные приспособления (уточните это у продавца).

Многослойность японских панелей позволяет творчески моделировать световой поток, наслаждаясь при этом текстурой ткани. Ее жесткость в данном случае — большой плюс, поэтому часто используются ткани с добавлением конского волоса, джута, соломы, тонких веточек, волокон бамбука. Все эти природные

Карниз для японских панелей. **Almedahls**



Японские панели с успехом выполняют зонировующую функцию. **Hunter Douglas**



материалы разнообразят общую фактурную картину интерьера, создают атмосферу релакса. Но подобное использование этнических мотивов — не нотка, а полноценный звучный аккорд, поэтому решение должно быть осознанным.

Мягкие ткани для японских штор тоже возможны — в этом случае панели располагаются на верхних рейках и не фиксируются внизу, создавая объемную драпировку.

Таким способом формируются красивые фалды, но варианты передвижения панелей в оконном проеме должны быть хорошо продуманы. **КД**

Профессиональную консультацию по вопросам текстильного дизайна можно получить напрямую у Надежды Щукиной



Адреса на страницах 124–126



Японские панели с полупрозрачной фактурой. **Silent Gliss**

Парижский экспресс

В своей квартире киевский архитектор Сергей Махно создал атмосферу парижского дома, где соединил классические цвета и декор с модной мебелью







АВТОР ПРОЕКТА

Сергей Махно, Влада Махно

ГОРОД

Киев

ДОМ

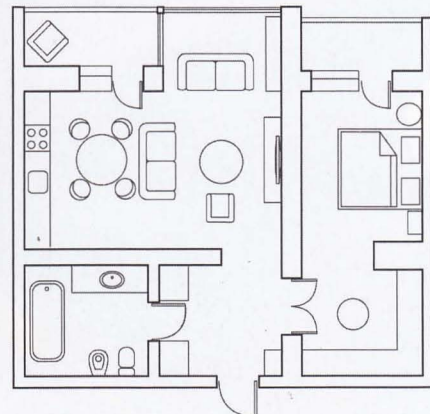
Монолитный

КВАРТИРА

двухкомнатная, 70 м²

ХОЗЯЕВА

семья из двух человек





К ЭКЛЕКТИКЕ мы порой относимся с незаслуженным пренебрежением, видя в ней лишь чехарду эпох и стилей. Но настоящие ценители эклектики — французы — уверены, что интерьеры, где правильно смешаны приметы разных времен, от этого лишь выигрывают. Оформляя свою квартиру в Киеве, архитектор Сергей Махно основывался на личных вкусах, но получилось у него совершенно по-парижски.

«Мы с женой пытались создать веселое весеннее настроение, — рассказывает автор проекта. — Хотели сделать интерьер, который легко воспринимать и в котором легко жить».

Текст: Елена Игунова. Фото: Андрей Преснов

1

1 Зеркальные шкафы в прихожей создают оптическую иллюзию, игру отражений и перспективы

2 В ванной комнате царствует белый

2



▶ Когда ты сам себе заказчик, можно существенно сэкономить время на спорах и сомнениях, да и удовольствия от такой работы больше: ни тебе ограничений, ни наставлений, ни сменяющих одно другое пожеланий. Можно, как в модном парижском доме, остроумно смешивать классические элементы и строгую цветовую гамму с авангардной мебелью и предметами авторской работы.

Общая палитра более чем спокойная. Разбеленный серый на стенах и в текстиле — не слишком темный и не слишком светлый — стал идеальным фоном для оригинальной мебели и современной живописи из коллекции хозяев. Потолки и стены украшает гипсовая лепнина, при этом из классических розеток ▶

3 Гостиную украшают работы украинских художников Вячеслава Приходько и Дмитрия Дидоренко

4 В качестве журнального столика использован большой спил дерева

3

4





► «вырастают» яркие люстры, собственноручно сделанные Владой и Сергеем Махно. Мебель более чем разнокалиберная: модернистский стеклянный стол и прозрачные стулья-«призраки» Филиппа Старка соседствуют с биоморфными торшерами от Карима Рашида и настоящими деревянными чурбаками, которые используются как низкие кофейные столики.

Хозяева не стали дробить относительно небольшую квартиру на отдельные кухню, гостиную, столовую, а объединили все эти помещения в боль-



шом светлом пространстве. При этом кухонный гарнитур с гладкими лаковыми фасадами почти не заметен, он как бы сливается со стеной.

Кухонные модули, как и многие другие предметы интерьера, созданы по эскизам архитектора и его жены. Для спальни супруги спроектировали открытую гардеробную, кровать и тумбу из ствола дерева. Отличным дополнением всему этому служит внушительная коллекция живописи, скульптуры и арт-объектов, привезенных из поездок по Европе и Азии или найденных



5 Кухня, столовая и гостиная объединены в общее большое пространство

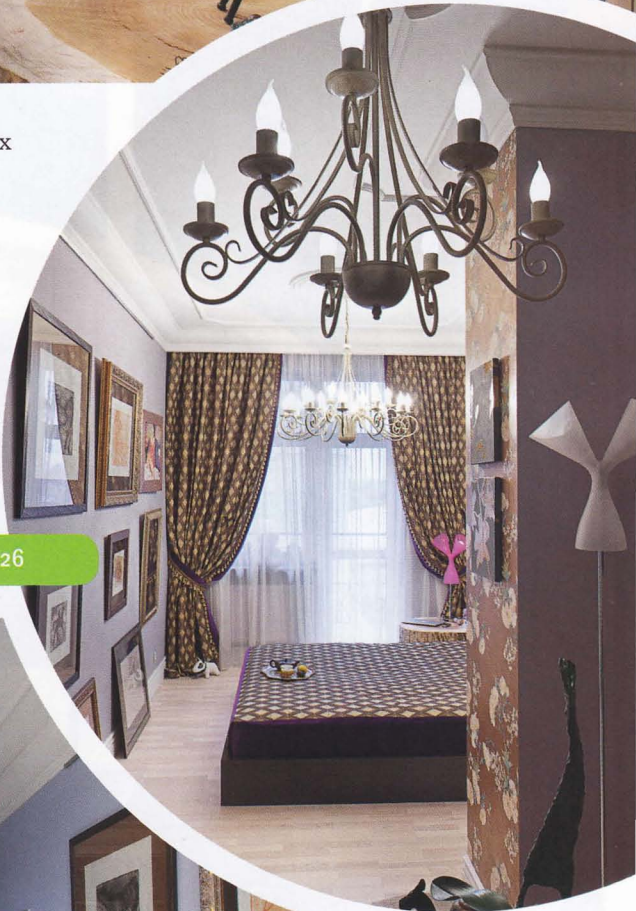
6 Балкон с кованой решеткой остался открытым, во французском духе





в художественных галереях Киева. Этот домашний музей — еще одна парижская черточка. Ведь во французской столице пройтись в выходные по блошиному рынку считает своим долгом едва ли не каждый горожанин. **КО**

 Адреса на страницах 124–126



7 Стена в изголовье кровати выложена гипсовыми плитами с оп-артовским эффектом

тоже варианты



Смеситель Allure Brilliant, Grohe



Светильник Rotaliana



Стол Astro Calligaris



Табурет Riva 1920



Архитектурный декор Ultrawood



Кухня «Брюэль Магнолия». Кухни Германии



Водяная бомба

На выставке Cersaie в итальянской Болонье мини-революции в области форм и функциональных особенностей плитки и сантехники случаются на каждом шагу

1 Ванна Amarcord

Название этой модели Марко Меренди для **Rapsel** навеяно одноименным фильмом Федерико Феллини. На диалекте провинции Римини «Амаркорд» значит «я помню», и в память о ваннах наших прабабушек бока этой чаши для омолений покрылись сияющей латунью.

2 Плитка Taiga

Компания **Cir** внесла свой вклад в борьбу за сохранение лесов. Коллекция керамической плитки «Тайга» имитирует паркетные плашки из разных пород древесины. Ни одно дерево при их производстве не пострадало!

3 Плитка Flora

Дизайнеры марки **Antolini Luigi** предложили имитировать в плитке не просто природные фактуры, а саму Природу — красоту окружающего мира им удалось отразить с помощью резца и шлифовальной машинки.

4 Раковина Amberes

К умывальнику от **Roca** надо подходить полностью проснувшимся и собранным. Управлять им придется почти как летательным средством — рукоятью-джойстиком.





5

5 Смеситель Citterio M
 Очередное творение Антонио Читтерио для Axor Hansgrohe готово к роли «гвоздя программы» в ванной комнате. Рукоятки смесителя в форме сияющих звезд сразу же дают понять, кто тут главный.

6 Плитка Natura Versailles Tappeto
 Дизайнеры фабрики Fap Ceramiche знают, как делать ковры, которые никогда не вытрусатся. Правда, для этого нужна не шерсть, а прочный керамогранит, на который и наносятся ковровые узоры.

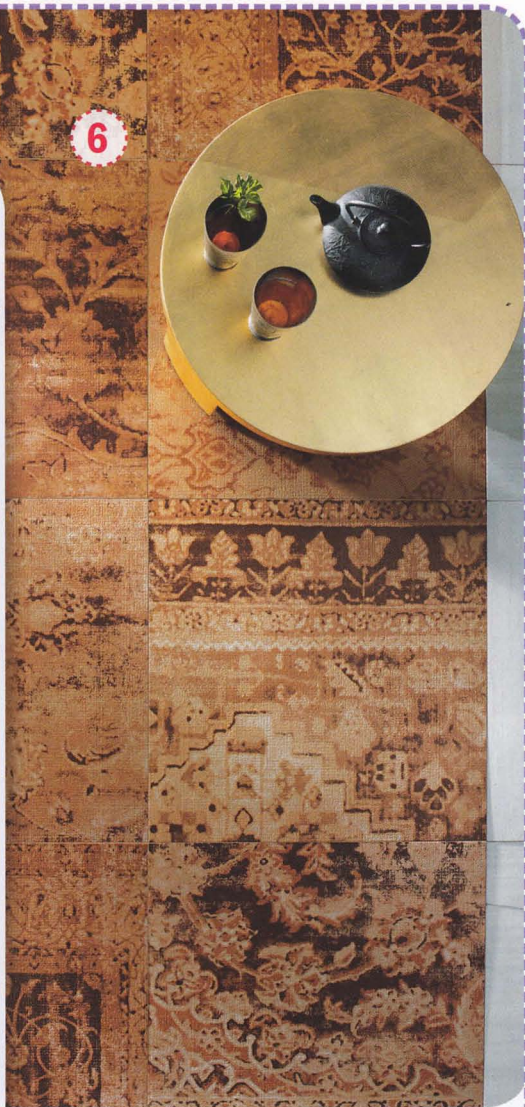
7 Зеркало Quadra
 «Отколовшийся» уголок нового зеркала от Arblu не мешает ему правдиво изображать действительность. А на месте «дырки» дизайнеры организовали удобную полку для косметики.

8 Мозаика Vesper Minor Black

Эдвард ван Влит — настоящий романтик, подаривший нам возможность любоваться звездной ночью, принимая ванну. Его мозаика для Bisazza темна, как ночное небо, и освещена радужными светилами.

9 Сантехника Bohemien

«Богемные» ванны и раковины от Simas призывают всех заботиться о собственной красоте, подавая пример своей яркой внешностью.



6



7

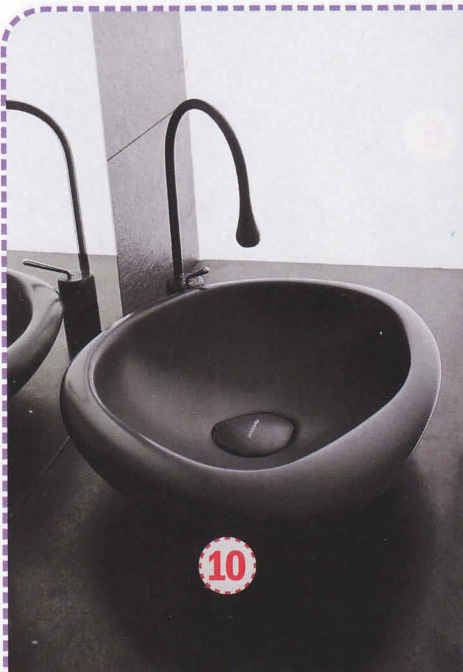


8



9

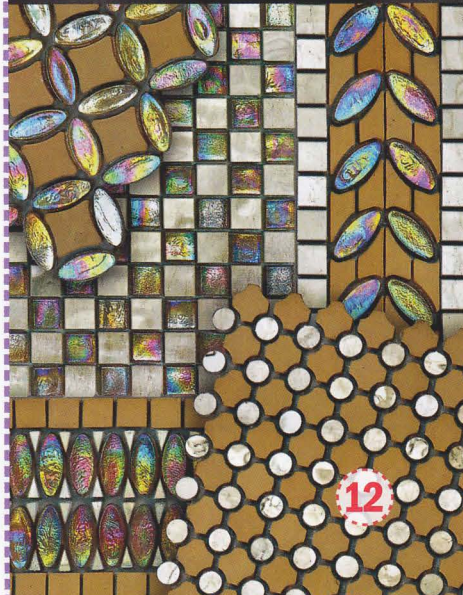




10



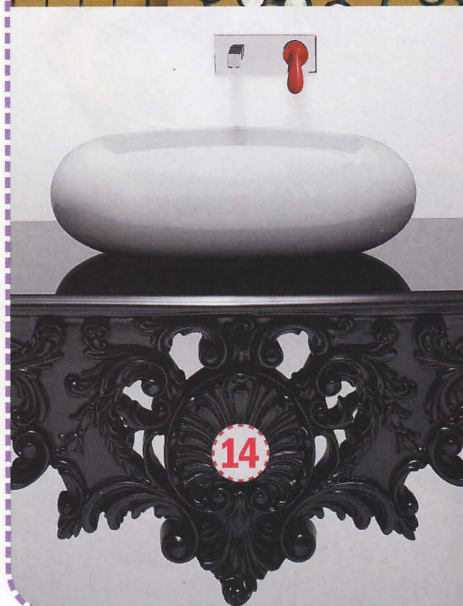
11



12



13



14



15

10: Раковина Sasso

Сантехника может быть какой угодно, только не белой и не скучной, уверены в студии **Mastrella Design**. Их раковина «Камень» похожа на черный валун, со всех сторон обточенный водой.

11: Душ Labyrinth

Античные герои не отказались бы пройтись по «Лабиринту» от **Gattoni**, тем более что управлять его 253 соплами, из которых вытекают ручейки и ниспадают ливни, предельно просто.

12: Мозаика Sicis

Мастера фабрики **Sicis**, как алхимики, создают мозаику из первозлементов: земли, огня и воды. В этом году к трем стихиям добавилась четвертая — базовые коллекции украсились вставками из металла.

13: Ванна Medea

Невио Теллатин сконструировал для **Antonio Lupi** самую тонкую в мире ванну — толщина ее кориановых стенок всего 12 мм. И, в отличие от своей античной тезки, эта «Медea» никому не мстит, а, напротив, встречает с распростертыми объятиями.

14: Коллекция Wanders

Сфера влияния **Bisazza** ванных комнатах перешла с мозаичных покрытий на сантехнику. Голландский дизайнер-хулиган Марсель Вандерс сочинил для бренда коллекцию, состоящую из гигантских «кусков мыла», возлежащих на барочных пьедесталах.

15: Плитка Ethic

Орех, палисандр, эбен, дуб, прочие редкие и не очень деревья получили шанс выжить — керамический паркет с говорящим названием «Этика» от **Atlas Concorde** не отличить от настоящей древесины.



16

16 Мозаика 3D

Чтобы разглядеть трехмерный эффект мозаики от **Aravisa**, специальная оптика не нужна. Рельефная поверхность, сложенная из фрагментов разного объема, предельно наглядна и ощутима.

17 Душ Segni

Душевые лейки от **Gessi** похожи на перевернутые небоскребы, из которых льются бодрящие потоки воды.

18 Раковина Giare

Предметы из коллекции Клаудио Сильвестрина для **Ceramica Cielo** по форме напоминают половинки яиц. Судя по цвету — глянцевому черному, серому, антрацитовому — не только куриные.

19 Раковина Spirit

Для **L'Antic Colonial** дизайнеры студии А-сего скрестили минимализм и этнику, теплое дерево и холодный камень.

20 Сантехника Conoduo, Conoflat

В черной-черной комнате, в которой установлены ванна и душевой поддон из обновленных коллекций **Kaldewei**, испугу и страшилкам не место. «Инфернальная» сантехника расслабляет ничуть не хуже, чем белая, а смотрится еще эффектнее.

21 Мозаика Living

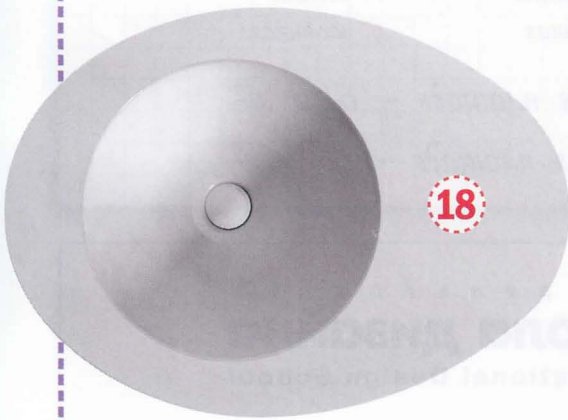
Тессеры больше, чем кажутся. Этот постулат дизайнеры **Mosaico+** воплотили в буквальном смысле. Уложенные на пол или стены рельефные мозаичные плитки создают «живые» поверхности: переплетаются, словно ветки лозы, утолщаются по краям или к центру.



17



19



18



20



21

Фото из архивов пресс-служб

**КВАРТИРНЫЙ
ОТВЕТ**

ДИЗАЙН-ПРОЕКТ

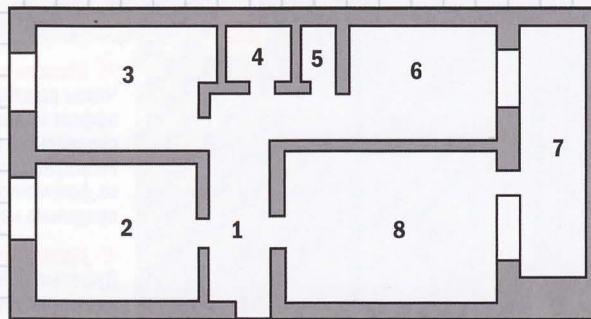
Вырежьте эту марку и наклейте на конверт с вашим письмом. И не забудьте прислать свою фотографию.

Зеркала и фрески



Мы с мужем Анатолием – поклонники телепередачи «Квартирный вопрос», стараемся ни одну не пропустить, а вот читатели вашего журнала стали совсем недавно. Увидев рубрику «Дизайн-проект», решили обратиться к вам за помощью перепланировать отдельные помещения нашей квартиры. У мужа есть давняя мечта – объединить кухню, гостиную и лоджию. Квартира у нас трёхкомнатная, живём вчетвером (сыновья Артём и Семён – студенты). Сейчас муж утеплил лоджию, но планы у него грандиозные. Не хотелось бы ошибиться в выборе решения, поэтому вся надежда только на вас. Предпочтение в отделке отдаём пастельным тонам, например оттенкам светло-зеленого.

Ирина Колесникова,
Учалы,
Башкортостан



- | | |
|-------------|-------------|
| 1. прихожая | 5. санузел |
| 2. спальня | 6. кухня |
| 3. детская | 7. лоджия |
| 4. ванная | 8. гостиная |

Общая площадь – 61,6 м²

Жилая площадь – 38,3 м²

Два варианта перепланировки



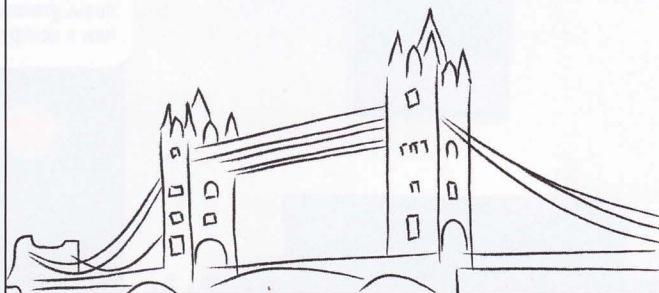
Дизайн-проект выполнила **Екатерина Выкина**, выпускница Международной школы дизайна. Занимается разработкой проектов жилых и общественных помещений. В перечень услуг входят планировка, стилевое решение, эскизы, 3D-визуализация, подбор отделочных материалов, мебели и аксессуаров, декорирование, авторский надзор, разовые консультации. Профессиональное кредо:

«Хороший дизайн обращен к людям, и именно это делает его хорошим».



МЕЖДУНАРОДНАЯ ШКОЛА ДИЗАЙНА International Design School

- ДИЗАЙН ИНТЕРЬЕРА
- ДЕКОРИРОВАНИЕ ИНТЕРЬЕРА
- ЛАНДШАФТНЫЙ ДИЗАЙН
- ГРАФИЧЕСКИЙ ДИЗАЙН И РЕКЛАМА
- ONLINE-КУРСЫ ИЗ ЛОНДОНА



2 ДИПЛОМА: РОССИЙСКИЙ И БРИТАНСКИЙ

Москва, Нахимовский проспект, 47
(495) 9-888-508

С.-Петербург, Нарвский проспект, 22
(812) 326-07-01

www.designschool.ru



1. Прихожая
2. Спальня
3. Детская
4. Ванная
5. Кухня
6. Лоджия
7. Гостиная

При перепланировке изменено расположение дверных проемов, кухня и гостиная объединены в общее пространство, санузел совмещен. Балкон утеплен и присоединен к гостиной, торец стены декорирован зеркалами.



В КУХНЕ-ГОСТИНОЙ нейтральная цветовая гамма: оттенки белого, серого, черного. Акценты — книжная полка, картины, подушки. Барная стойка зонировует пространство. В кухонной зоне пол покрыт глянцевой керамической плиткой, в гостиной — паркетной доской цвета «беленый дуб». На стенах белая и черная краска.



СПАЛЬНЯ выполнена в нейтральной черно-белой гамме. С обеих сторон от входа — шкафы для одежды с глянцевыми фасадами. Стена у изголовья кровати декорирована зеркалами, напротив кровати телевизор и консоль, которую можно использовать как туалетный столик. Стены выкрашены белой краской, на полу паркетная доска.



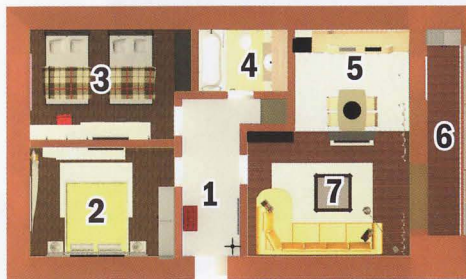
В ВАННОЙ, совмещенной с туалетом, разместилось все необходимое: ванна, раковина, стиральная машина, большие высокие стеллажи, унитаз. Для отделки выбрана белая глянцевая керамическая плитка. Зеркала увеличивают объем.



В ПРИХОЖЕЙ стена напротив входной двери имеет зеркальную поверхность, это расширяет помещение, увеличивает его объем. Остальные стены декорированы фреской, пол выложен глянцевой керамической плиткой.

КОМНАТА СЫНОВЕЙ выдержана в современном стиле и черно-белой цветовой гамме. Одна стена декорирована фреской, остальные выкрашены в белый цвет. Пол застелен паркетной доской. Обстановка — две кровати, шкаф для одежды, большой стол для занятий и телевизор.



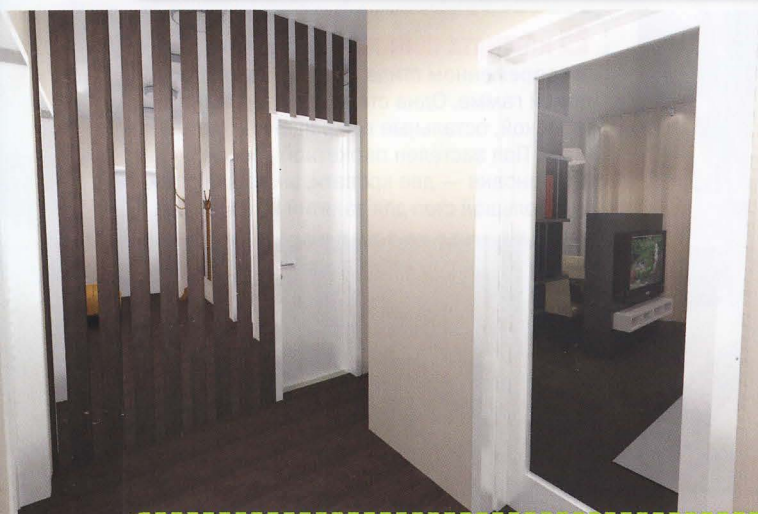


1. Прихожая
2. Спальня
3. Детская
4. Ванная
5. Кухня
6. Лоджия
7. Гостиная

Цветовое решение в этом проекте — контраст светлого и темного. Молочные оттенки сочетаются с цветом венге. Комната для сыновей такая же, как в первом варианте.



↑ **В СПАЛЬНЕ** основной декоративный прием — большая зеркальная поверхность, делающая комнату более светлой и просторной. Кроме того, для декорирования стены использована фреска с рисунком-перспективой. В комнате разместились шкаф и двуспальная кровать с прикроватными тумбочками.



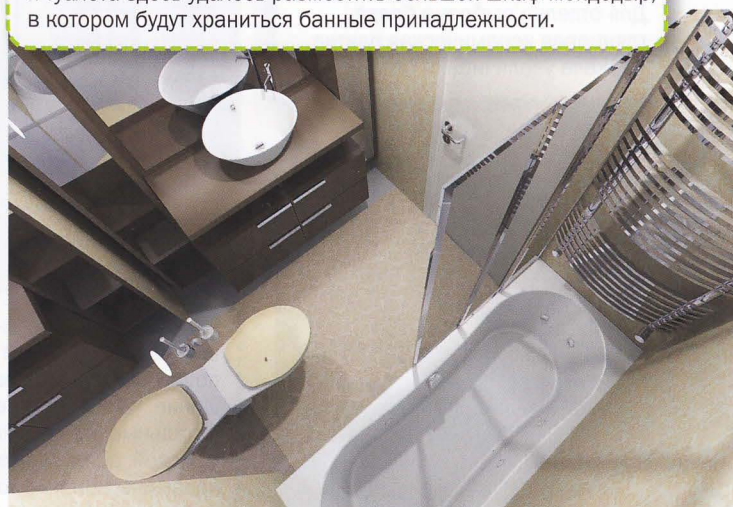
↑ **В ПРИХОЖЕЙ** основное покрытие стен — светло-бежевая краска. Стена напротив входной двери декорирована чередующимися вертикальными полосами с зеркальной и деревянной фактурой (цвета венге). У входа зеркало и пуф, в конце прихожей — шкаф для одежды. Пол выложен глянцевой керамической плиткой светло-молочного оттенка.



↑ ↓ **КУХНЮ-ГОСТИНУЮ** делит на две основные зоны телевизионная стойка. Напротив окна — зеркальная стена. Еще одна стена декорирована фреской с рисунком перспективы, что придает комнате объем и глубину. Глянцевые фасады кухонных шкафов выполнены в двух цветах: темно-коричневом и топленого молока. Напротив рабочей зоны располагается обеденная группа. В гостиной зоне большой мягкий диван с журнальным столиком и книжный стеллаж интересного дизайна.



↑ **В ВАННОЙ** для отделки использована керамическая глянцевая плитка с классическим рисунком, объем увеличен за счет использования зеркал. После объединения ванной и туалета здесь удалось разместить большой шкаф-мойдодыр, в котором будут храниться банные принадлежности.





Журнал «Идеи Вашего Дома»
и сайт ivd.ru объявляют конкурс
«Новогодние идеи»

НОВОГОДНИЕ ИДЕИ 2012

Каждый желающий может
принять участие в конкурсе,
прислав неограниченное
количество работ в любую
номинацию.

**Авторов лучших работ ждет
много интересных призов!**

номинации:

- ★ «Новогодняя елка»
- ★ «Новогодний декор»
- ★ «Авторский подарок»
- ★ «Праздник воды»
Номинация компании Hansgrohe

Подробное описание
и правила участия
на сайте конкурса:

ny.ivd.ru

РАБОТЫ НА КОНКУРС ПРИНИМАЮТСЯ ДО 23 ЯНВАРЯ 2012 г.

Организатор

SALON PRESS
PUBLISHING HOUSE

Информационная поддержка

НОВЫЙ
ДОМ

КВАРТИРНЫЙ
ОТВЕТ



Вновь



Дмитрий СВЕТЛОВ,
автор проекта

Я посетил...

Кабинет как таковой — нехарактерное для наших квартир явление. Скорее речь идет о «рабочих уголках», которые мы стараемся приткнуть где угодно: в спальне, на кухне, на балконе, даже в гардеробном шкафу. Но если квартира — ваше основное место работы и кабинет вам жизненно необходим, чтобы поселить там вдохновение, предлагаем стилизовать его в слегка ностальгическом духе.

Центр композиции здесь — замечательное бюро с кучей ящичков и отделений, оно-то и сообщает настроение всей комнате. Темные, но приглушенные тона отделки создают спокойную атмосферу, которую слегка оживляет небольшое количество белых аксессуаров. В этой визуальной тишине, напоминающей о писательско-профессорских кабинетах из нашего старого кино, просто невозможно разминуться с музой.

Фото: **Виталий Нефёдов.** Организатор съемки: **Ольга Слюкина**



В ЦЕНТРЕ ВНИМАНИЯ

Дверь — коллекция Decanto, цвет «дуб коньяк». Волховец

Классическое филенчатое полотно с дубовым шпоном глубокого темного оттенка и объемной отделкой подчеркивает основательный, нарочито старомодный характер этого интерьера.



В ИНТЕРЬЕРЕ ИСПОЛЬЗОВАНЫ

- Обои — коллекция Emma от BorasTapeter, Швеция. **O-design**
- Паркетная доска — **Timberwise**
- Стол, комод, угловой шкаф — **Whitewood**
- Бюро, чайный столик, кресло — **Кабинет**
- Часы-витрина, торшер, бра, настольная лампа — **Safaga**
- Ковер — **Persicia**
- Аксессуары — **Господин Оформитель**

Благодарим ТВК «Экспострой» за помощь в проведении съемки

Видео на сайте www.kvotvet.ru



Адреса на стр. 126



Славно поработали, славно отдохнём



Алексей РЯБОВ,
автор проекта

«Работа в удаленном доступе» — сегодня этим выражением никого не удивишь. Многие профессии не требуют личного присутствия в конкретном месте. Справляться со своими обязанностями можно где угодно, в том числе и в собственном доме, лишь бы условия для работы были комфортными, творческими, мобилизующими. Скажем, гостиную можно зонировать, разделив «работу» и «быт», на условный кабинет и зону отдыха.

Разделение это прежде всего эмоциональное. Рабочая зона более сдержанна по колористике стен, штор, подбору аксессуаров —

пространство не должно быть отвлекающим. Зона отдыха, напротив, обозначена контрастным цветом ковра и стен, что выделяет ее из общего объема комнаты и придает определенную завершенность; объединяющий композиционный элемент здесь — роскошный мягкий диван. При этом помещение в целом выглядит целостным за счет крупных контрастных (в данном случае ярких красных) предметов. Их цвет и форма, напоминающая о стилистике 60-х годов, определяют облик хозяина комнаты — активного темпераментного человека.



В ИНТЕРЬЕРЕ ИСПОЛЬЗОВАНЫ

- Дверь — коллекция *Keramica*. **Master-Lock**
- Обои — коллекция *Artist* от *EcoWallpaperer*, Швеция. **0-design**
- Паркетная доска — **Timberwise**
- Диван — **М Мебель**
- Кресло, столик — **8 Марта**
- Стол, стул — **А.РИМПЭК**
- Торшер, настольные лампы — **Белла Луче**
- Светильник-пуф — **Luminator**
- Стеллажи — **Макслевел**
- Декор — **Красная Гора**, **Арт-Сервис АГ**, **Мастер Гамбс**
- Шторы — **ИП Тучина**

Благодарим ТВК «Экспострой» за помощь в проведении съемки

Видео на сайте www.kvotvet.ru



Адреса на стр. 126



Обманка наоборот

Одна из любимых фишек дизайнеров по фарфору — симитировать с помощью этого благородного материала что-нибудь бытовое и простецкое, типа смятого пластикового стаканчика или кирзового сапога. Мы решили сделать с точностью до наоборот — превратили сапог в роскошную вазу, как будто отлитую из дорогого расписного фарфора



МАТЕРИАЛЫ И ИНСТРУМЕНТЫ

- резиновый сапог
- плиточный клей
- грунт-краска
- акриловые краски, кисти
- маркер
- алкидный лак



Анастасия ПАНИБРАТОВА,
декоратор



ДЛЯ ТОГО ЧТОБЫ ЛЕГКИЙ РЕЗИНОВЫЙ САПОГ приобрел устойчивость, его нужно утяжелить. Замешиваем плиточный клей до состояния густой сметаны и заливаем внутрь на объем стопы.

ПОСЛЕ ПОЛНОГО ЗАСТЫВАНИЯ КЛЕЯ покрываем сапог двумя слоями грунт-краски оттенка слоновой кости. Это универсальное покрытие, подходит для любых поверхностей.

НАНОСИМ ЗОЛОТИСТЫМ МАРКЕРОМ КОНТУР будущей росписи – фантазийный растительный орнамент.

ЗАПОЛНЯЕМ КОНТУРЫ АКРИЛОВЫМИ КРАСКАМИ, используя для росписи оттенки, которые уже есть в интерьере — в мебельной отделке и декоративном текстиле.

ЗАКРЕПЛЯЕМ ИЗОБРАЖЕНИЕ алкидным лаком. жк

Адрес на страницах 124–126



Тяжёлая атлетика

Время на сборку и монтаж этого великолепного образчика индустриального дизайна можно выкроить, пропустив одно занятие в фитнес-зале. Результат, мы уверены, отразится наилучшим образом и на мускулах, и на интерьере



Дмитрий МАКЕРОВ,
дизайнер

МАТЕРИАЛЫ И ИНСТРУМЕНТЫ

- две круглые детали для основания
- трансформатор ■ электропровод, патроны ■ стальные фланцы-держатели
- металлические трубки
- металлическая сетка ■ проволока
- строительный степлер ■ алюминиевый профиль ■ сверло ■ саморезы
- люминесцентные лампы — 3 шт.
- крюк ■ цепь, ролики ■ боек кувалды



КРУГЛЫЕ ДЕТАЛИ для верхнего и нижнего оснований изготовлены заранее из нескольких слоев фанеры. В нижнем сделаны прорезы, для того чтобы впоследствии можно было менять перегоревшие лампы. Внутри верхнего прячем трансформатор, провода от него выводим наружу.

К ОБОИМ ОСНОВАНИЯМ прикручиваем стальные фланцы — держатели для хромированных трубок, которые соединят верх и низ светильника. Электрический провод прячем в одной из трубок.

ВСТАВЛЯЕМ ТРУБКИ в держатели. Закрепляем на основании патроны для ламп.

ЦИЛИНДРИЧЕСКИЙ АБАЖУР сворачиваем из металлической

сетки, накладываем края рулона внахлест и прошиваем проволокой небольшими стежками. Искать специально для этого тонкую проволоку необязательно, достаточно отделить фрагмент от сетчатого полотна.

НАТЯГИВАЕМ АБАЖУР на основание, фиксируем степлером.

МЕСТО ФИКСАЦИИ СЕТКИ и оснований закрываем поясами из алюминиевого профиля с просверленными на расстоянии 5 см друг от друга отверстиями. Закрепляем профиль саморезами с широкой шляпкой.

ВСТАВЛЯЕМ В ПАТРОНЫ люминесцентные лампы.

СОБИРАЕМ БЛОЧНУЮ СИСТЕМУ-ПРОТИВОВЕС, которая будет удерживать тяжелую лампу. Основой для нее служат ролики, по ним будет двигаться цепь с противовесом — увесистым бойком кувалды (7 кг). А если вместо кувалды использовать ведро с красивой ровной галькой, можно регулировать высоту подвеса, добавляя или уменьшая количество камней.

ДЛЯ ТОГО ЧТОБЫ ПОДВЕСТИТЬ СВЕТИЛЬНИК на цепь блочной системы, к основанию прикрепляем металлический крюк. **КД**





С удовольствием читаю ваш журнал и люблю из ненужных мелочей сделать что-то красивое. Например, из увядших роз получились вот такие букеты.

*Виктория Абрамович,
Саратов*



Я ваша постоянная читательница и почитательница, а также инженер, флорист, дизайнер, любитель делать руками что-нибудь интересное, необычное, красивое. Этим летом начала создавать «фундаментальную» работу — выкладываю мозаику на бетонном колодце. Дело кропотливое, не очень быстрое, но в следующем году, надеюсь, все будет готово. А из готового — часы из старой сковородки. Сначала я ее пошкурила, потом покрыла зеленой краской, сверху — золотой и выложила рисунок в технике декупаж. Получилась «цветочная полянка» с цифрами — божьими коровками.

Виктория АЛЕКСЕЕВА,
Санкт-Петербург



Работаю инженером в институте «БашНИИ-строй», а большую часть свободного времени провожу за созданием картин из круп: пшена, риса, гречки, семян горчицы. Техника следующая: выбираю рисунок

(можно вышивки), вырезаю по контуру, закрепляю клеем ПВА к основе рамки и тем же клеем фиксирую зерна, заранее окрашенные акриловыми красками (для удобства использую зубочистку). Готовую работу покрываю акриловым лаком. Цвет рамки и фон основы выбираю в соответствии с темой изображения. Люблю котов и слонов, поэтому у меня их много.

Галина АЩЕУЛОВА,
Уфа

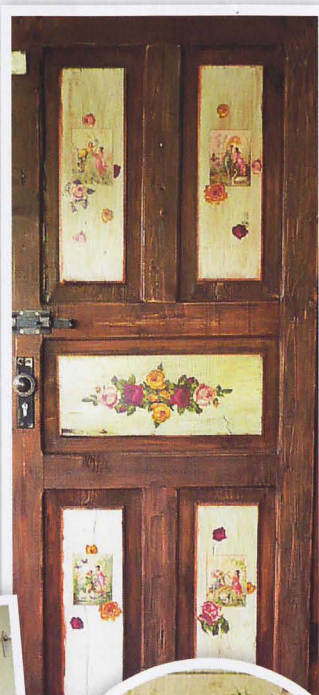




Дачная дверь, декорированная в технике декупаж, — наша совместная работа со свекровью

Зоей Владимировной Журенко. Она красила дверь, я занималась картинками. Хочу через ваш журнал выразить своей свекрови признательность за то, что она разрешает переделывать на даче старую мебель. Кроме двери, уже декорированы тумба и кровать.

Елена ЧУЛКОВА,
Москва



Я дизайнер, предлагаю вашему вниманию стол с мозаикой. Кованое подстолье было заказано

в мастерской, к нему — столешница из ДСП. Основа зашпаклевана, мозаика выложена по предварительным эскизам. После высыхания швы заполнены черной затиркой. Источником вдохновения для создания этой вещи стали работы великого архитектора Антонио Гауди. Сама мозаика собрана из битой посуды и керамической плитки.

Мария Степанова,
Москва



Увлекаюсь древним видом декоративно-прикладного искусства — ручным узелковым плетением макраме, ищу для него необычное применение. Поскольку я программист, использую возможности компьютера для расчетов и макетирования изделий. В этом двухместном гамаке для комфортабельного отдыха у садового пруда или бассейна 100 тысяч узелков, на его изготовление ушло около 3 км шнура и несколько месяцев работы.

Антонина Куликова,
Ковров Владимирской области

Поздравляем победителей предыдущего этапа конкурса

1-й приз: Кира ДЕН

Иркутск
(№1/2012)

2-й приз: Ольга ЮХАНАЕВА

Новочеркасск, Ростовская обл.
(№10/2011)

3-й приз: Галина Александровна ВЕЛИКЖАНИНА

Москва
(№8/2011)

Просим победителей связаться с редакцией по тел. (495) 933-4343



Многочастное зеркало от **Harrison & Gil**

Зеркало от **Provasi** в интерьере, оформленном Ириной Дымовой



Приходи на меня ПОСМОТРЕТЬ

Про главное. Венецианское зеркало — это и термин, и — одновременно — самое первое «настоящее» стекло с амальгамой. На свет оно появилось, конечно же, в Венеции, предположительно в 1240 году. Ничего похожего с современным зеркалом у него не было: венецианское изобретение представляло собой маленькую тусклую полусферу. Чтобы ее получить, мастера выдували стеклянный шар, заполняли оловом и разрезали пополам. В таком виде оно довольно долго (несколько столетий) пользовалось ажиотажным спросом по всей Европе и даже попало в классическую живопись. В XV веке подписывать картины было неприлично, но художники придумали, как оставить о себе память. Так, фламандец Ян ван Эйк рисовал на своих картинах полукруглые зер-



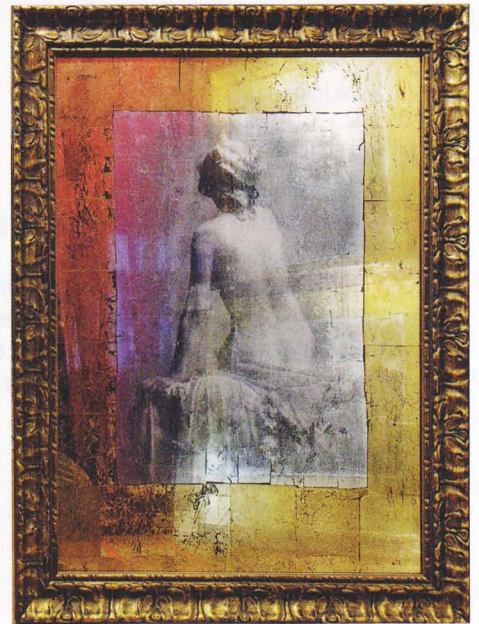
Венецианское фацетное зеркало, **Mis en Demeure**

кала, а в них — себя. Как на портрете четы Арнольфини 1434 года (где один из персонажей неуловимо напоминает нашего премьер-министра).

К процессу амальгирования подбились довольно долго, но к XIV веку уже умели наносить на стекло свинец холодным способом. Затем свинец сменила бронза. В XVI веке мастера начали использовать метод серебрения с использованием ртути. Подобные эксперименты проводили повсеместно, но только в Венеции ухитрились делать все сразу: и правильную амальгаму, и чистейшее стекло — за счет мастерства, а также правильного сочетания морской воды и качественного песка. Свои секреты Венеция ревностно охраняла, продавая зеркала за бесценные деньги (одно большое зеркало стоило дороже полотна великого Рафаэля)



Зеркало «Мэнтенон»,
Mis en Demeure



Фотография на зеркале в технике эглмизе,
работа Владимира Клавихо-Телепнёва

Экспертная оценка КО
Венецианское зеркало, конечно, не предмет первой необходимости. Но как радует, притягивает, возвышает!

и оставляя Северной Европе незавидную участь смотреться в натертые до блеска металлические плоскости.

Но в XVII веке развился мощный промышленный шпионаж с убийствами мастеров, подкупами и обманами. Французы сумели выманить с острова Мурано нескольких специалистов и запустили собственное производство зеркал.

Разновидности. После того как Венеция потеряла свою монополию в этом вопросе, Европа ударились во все тяжкие. Страсть к зеркалам граничила с помешательством. Зеркало стало объектом желания и лучшим подарком. В Версале выстроили Зеркальную галерею длиной 73 м, для которой изготовили 306 огромных отражающих полотен. А термин «венецианское» стал обозначать зеркало со сложной фасетной структурой и серебряной или зеркальной рамой. Сейчас это редкий по красоте и качеству предмет, не всегда встречающийся в продаже.

Из старинных, но до сих пор прекрасных типов зеркальных конструкций сохранились трюмо (так с 1750 года называли высокие зеркала на ножках или в оконном простенке) и пише (1810) — к ножкам добавились шкафчики, полочки, свечные канделябры,

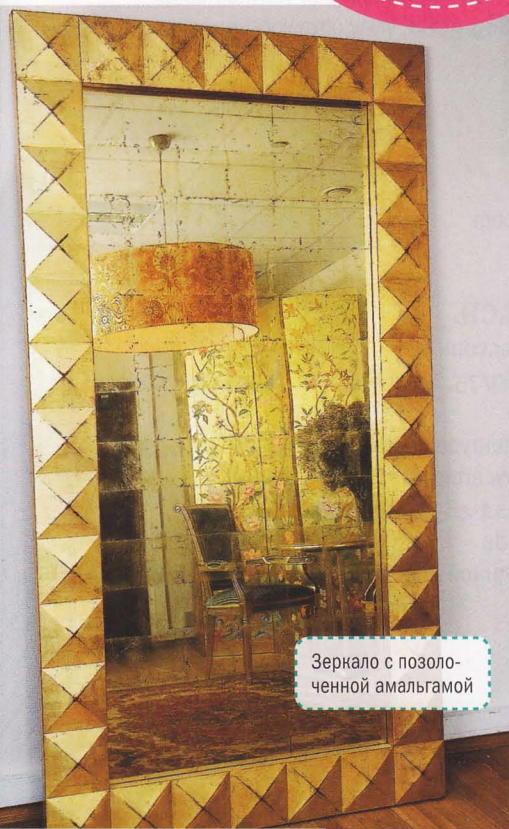
а само зеркало можно было поворачивать в любую сторону.

Сопутствующий антураж.

Венецианское зеркало — предмет классический и во многом претенциозный. Вместе с ним в интерьер приходит ощущение парадности и дворцовости. Чтобы снизить пафос, предлагаем дополнить его предметами современного дизайна или повесить на стене со сложной покраской. Кирилл Истомин, входящий в десятку лучших российских декораторов, использует такие зеркала везде и всюду, может даже разместить одно поверх другого.

Бывает же... Одним из любимых занятий Леонардо да Винчи было создание «оптических кабинетов», в которых хаотически расщепленное пространство вводило посетителя в состояние прострации. Однако не за это его больше двухсот лет поминали добрым словом французские и испанские разведчики: Леонардо разработал систему шифров, при которой криптограмма читалась только с помощью зеркала.

А в Париже XIX века, чтобы выгодно сдать квартиру внаем, нужно было правильно составить объявление — одним из важнейших пунктов было наличие в квартире зеркала...



Зеркало с позолоченной амальгамой

Адреса на страницах 124–126

СЕЗОН

Caleido: www.caleido.bs.it

Loki: www.loki.ru

ЧТО НОВОГО?

Air Wick: www.airwick.ru

BorasTapeter: компания O-design, тел. (495) 624-5525, 623-4445; www.odesign.ru

Calligaris: компания А.Р.ИМПЭКС, ТВК «Экспострой», Нахимовский пр., 24, пав. 1, 2-й этаж, стенды 157, 182, тел. (916) 197-6783, (916) 152-4905; www.calligaris.it

Casablanca: ул. Дубининская, 67, корп. 2, тел. (499) 235-6521, 235-7892; www.casablanca.ru

Electrolux: www.electrolux.ru

Gustavsberg: www.gustavsberg.ru

Mr.Doors: тел. справочной службы 8-800-500-2211 (звонок по России бесплатный); www.mebel.ru

Smeg: www.smeg.ru

Ангстрем: www.angstrem-mebel.ru

Кухонный двор: тел. единой справочной (495) 500-0404; www.kuxni.net

ЭТО МОДНО

Aston Martin Interiors: www.formitalia.it

Cole & Son: шоу-рум Lege Alto, Б. Николопесковский пер., 7, стр. 1, тел. (499) 241-1111

Holly Hunt: www.hollyhunt.com

Ligne Roset: Кутузовский пр., 29, тел. (499) 249-3295; www.ligne-rosset.ru

Ralph Lauren Home: Park Avenue, Котельническая наб., 1/15, корп. А, тел. (495) 258-3686/87

Zanotta: галерея дизайна Altagamma, ул. Пречистенка, 38, тел. (499) 518-1818; www.altagamma.ru

ГЕНЕРАЛЬНАЯ ЛИНИЯ

Константин Грчич: www.konstantin-grcic.com

Токуджин Йошиока: www.tokujin.com

Джаспер Моррисон: www.jaspermorrison.com

Джон Поусон: www.johnpawson.com

Себастьян Ронг: www.establishedandsons.com

ПРОЕКТ В ДЕТАЛЯХ

БАРХАТНЫЙ МИНИМАЛИЗМ

Милла Резанова: www.milla.rezanova.name

Dulux: ЗАО «Акзо Нобель Декор», Балашиха, Северная промзона, Покровский пр-д, 9, тел. (495) 795-0160; www.akzonobel-dekor.ru

КНАУФ: www.knauf.ru

Стенко: тел. (495) 921-3665; www.stekko.ru

ПРОЕКТ В ДЕТАЛЯХ

ГНЕЗДЫШКО ДЛЯ ПТИЧКИ

Ирина Крашенинникова: тел. (985) 775-7427; www.irinakrashennikova.ru; irina.krashennikova@gmail.com

Ans Bakker: www.ansbakker.nl

Carpet House: тел. единой информационной службы (495) 232-0220; www.carpethouse.ru

Dulux: ЗАО «Акзо Нобель Декор», Балашиха, Северная промзона, Покровский пр-д, 9, тел. (495) 795-0160; www.akzonobel-dekor.ru

Mr.Doors: тел. справочной службы 8-800-500-2211 (звонок по России бесплатный); www.mebel.ru

КНАУФ: www.knauf.ru

ПРОЕКТ В ДЕТАЛЯХ

ПРИВИВКА АРИСТОКРАТИЗМА

Екатерина Лашманова: бюро Lashmanova design, тел. (985) 921-7260; www.lashmanova.ru; design@lashmanova.ru

Dulux: ЗАО «Акзо Нобель Декор», Балашиха, Северная промзона, Покровский пр-д, 9, тел. (495) 795-0160; www.akzonobel-dekor.ru

Samura: www.samura.ru

КНАУФ: www.knauf.ru

СЕКРЕТЫ ДЕКОРА

Наталья Люккези: тел. (903) 246-4995; dekypagforever@mail.ru

Кухонный двор: тел. единой справочной (495) 500-0404; www.kuxni.net

ОБРАЗ И ПОДОБИЕ

Casamilano: салон «Флэт», ул. Долгоруковская, 2, тел. (495) 788-3300; www.flat-interiors.ru

Cole & Son: шоу-рум Lege Alto, Б. Николопесковский пер., 7, стр. 1, тел. (499) 241-1111

Eijffinger: шоу-рум Artique, Фрунзенская наб., 38/1, тел. (495) 411-9956; www.oboilux.ru

Komar: магазин «Декор Престиж», ул. Профсоюзная, 26/44, тел. (499) 125-3889; www.rosstyle.ru

Mis en Demeure: салон Yves Delorme Lifestyle by Mis en Demeure, Санкт-Петербург, Суворовский пр., 61, тел. (812) 275-8002; www.misendemeure.com

Moissonnier: салон Modul, тел. (495) 955-2655 (многоканальный)

Orrefors: компания «Нью Вейв», тел. (495) 989-8267; www.newwave.ru; www.orrefors.com

Stevensons of Norwich: www.stevensons-of-norwich.co.uk

Ultrasound: тел. (495) 669-9080; www.ultrasound.ru

В АССОРТИМЕНТЕ

Alveus: www.alveus.ru

Blanco: www.blanco.ru

Franke: www.franke.ru

Reginox: www.reginox.com

TeKa: www.tekarus.ru

МАТЕРИАЛЬНАЯ ЧАСТЬ

Bolefloor: www.bolefloor.com

Kahrs: ул. Вавилова, 69/75, офис 602, тел. (499) 134-2023; www.kahrs.com

Mafi: компания «Архитектура пола», тел. (495) 604-45-23 (многоканальный); www.arhipol.ru, www.mafi.at

Parketoff: тел. (495) 644-4833; www.parketoff.ru

Spaltart: www.spaltart.de

Ковчег-Паркет: тел. единой справочной (499) 251-4256; www.parket.ru

ПОДПИСКА



Стоимость редакционной подписки

на 6 номеров — 750 руб.
(с доставкой простой бандеролью)
на 12 номеров — 1500 руб.
(с доставкой простой бандеролью)

на 6 номеров — 840 руб.
(с доставкой заказной бандеролью)
на 12 номеров — 1680 руб.
(с доставкой заказной бандеролью)

Телефон отдела подписки:
(495) 921-3828
podpiska@salonpress.ru

ПОДПИСНОЙ КУПОН

Ф.И.О. _____

Индекс _____

Адрес _____

Телефон _____

E-mail _____

1. Заполните платежный документ (указав наименование журнала, количество номеров, стоимость) и оплатите в любом банке*.

2. Отправьте заполненный купон и копию квитанции об оплате:
по факсу: +7 (495) 921-3828 (отдел подписки),
по e-mail: podpiska@eidoslog.ru,
по адресу: 115230, г. Москва, а/я 47

Подписка оформляется с ближайшего номера после поступления оплаты.
В стоимость подписки включена доставка журналов на территории России.

* Комиссия банка взимается в соответствии с договором о взимании процента с физических лиц.

ИЗВЕЩЕНИЕ

Кассир

КВИТАНЦИЯ

Кассир

ЗАО «Эйдос логистик» ИНН 7726529340
Банк получателя: «СБЕРБАНК РОССИИ»
г. Москва, Царицынское отделение №7978/01637
Сч. № 40702810538060147430
К/с № 30101810400000000225, БИК 044525225
Ф.И.О. _____

Адрес: _____

_____ Тел.: _____

Название журнала	Количество номеров	Сумма

Плательщик _____ Дата _____

ЗАО «Эйдос логистик» ИНН 7726529340
Банк получателя: «СБЕРБАНК РОССИИ»
г. Москва, Царицынское отделение №7978/01637
Сч. № 40702810538060147430
К/с № 30101810400000000225, БИК 044525225
Ф.И.О. _____

Адрес: _____

_____ Тел.: _____

Название журнала	Количество номеров	Сумма

Плательщик _____ Дата _____

СПРОСИТЕ У СПЕЦИАЛИСТА

ТВК «Экспострой»: Нахимовский пр., 24, тел. справочной службы (495) 229-0509; www.expostroy.ru

ТЕКСТИЛЬНЫЙ ДИЗАЙН

Надежда Щукина: тел. (916) 392-7527; nadezhdashchukina@yandex.ru

Almedahls: www.almedahls.se

Artes: тел. горячей линии 8-800-100-05-80 (звонок бесплатный); www.artes.ru

Hunter Douglas: ул. М. Семеновская, 9, стр. 14 В, тел. (495) 926-2351; www.hunterdouglas.ru

Silent Gliss: www.silentgliss-russia.com

Карниз.ru: www.karniz.ru

ЧАСТНЫЙ СЛУЧАЙ

Сергей Махно: архитектурно-дизайнерская мастерская Сергея Махно, Киев, ул. Межигорская, 17, офис 6, тел. 8 10 38 (044) 425-8586, (044) 425-4079, (067) 441-4154; msm@ukr.net

Calligaris: компания А.Р.ИМПЭКС, ТВК «Экспострой», Нахимовский пр., 24, пав. 1, 2-й этаж, стенды 157, 182, тел. (916) 197-6783, (916) 152-4905; www.calligaris.it

Grohe: www.grohe.ru

Riva 1920: галерея дизайна Altagamma, ул. Пречистенка, 38, тел. (499) 518-1818

Rotaliana: www.rotaliana.com

Ultrawood: тел. (495) 669-9080; www.ultrawood.ru

Кухни Германии: ул. Балтийская, 9, тел. (495) 788-7616, 788-7615; www.kuhni-germanii.ru

В АВАНГАРДЕ

Выставка Cersaie: www.cersaie.it

ДИЗАЙН-ПРОЕКТ

Екатерина Выкина: тел. (910) 640-1313, (904) 025-5626; vikina_el@mail.ru

Международная школа дизайна: тел. (495) 988-8508, 988-8507, (812) 326-0701; www.designschool.ru

ПРАКТИКА ДИЗАЙНА

ВНОВЬ Я ПОСЕТИЛ...

Архитектор Дмитрий Светлов: студия 3Dmode.ru, тел. (985) 769-6047; www.3Dmode.ru; 7696047@gmail.com

O-design: тел. (495) 624-5525, 623-4445; www.odesign.ru

Бутик ковров Persicia: ТВК «Экспострой», Нахимовский пр., 24, пав. 2, 2-й этаж, стенд 179, тел. (495) 719-0359; www.persicia.com

Safaga: ТВК «Экспострой», Нахимовский пр., 24, пав. 2, 2-й этаж, стенд 262, тел. (495) 779-1022; www.safaga.ru; retroveri@gmail.com

Timberwise: www.timberwise.fi

Салон румынской мебели и декора Whitewood:

ТВК «Экспострой»: Нахимовский пр., 24, пав. 1, 1-й этаж, стенд 21, тел. (495) 779-6721; www.rmebel.ru, www.pegalisc.pф

Волховец: тел. горячей линии 8-800-200-4666 (по России звонок бесплатный); www.volhovec.ru

Господин оформитель: ТВК «Экспострой», Нахимовский пр., 24, пав. 1, стенд 61, тел. (985) 136-4546; www.mrdes.com

Кабинет: ТВК «Экспострой», Нахимовский пр., 24, пав. 1, 1-й этаж, стенд 24, тел. (985) 257-0218

СЛАВНО ПОРАБОТАЛИ, СЛАВНО ОТДОХНЕМ

Архитектор Алексей Рябов: www.ra.3dmode.ru; ryabovalex@mail.ru

Luminator: ТВК «Экспострой», Нахимовский пр., 24, пав. 2, 2-й этаж, стенд 250, тел. (495) 779-1034; www.luminator.ru; expostroy-salon@luminator.ru

Master-Lock: центральный офис «Таганка», ул. А. Солженицына, 23 Б, тел. (495) 740-0009; www.masterlock.ru, info@masterlock.ru

O-design: тел. (495) 624-5525, 623-4445; www.odesign.ru

Timberwise: www.timberwise.fi

8 Марта: ТВК «Экспострой», Нахимовский пр., 24, пав. 1, стенд 59; пав. 2, стенды 260, 264; www.salon8marta.ru

А.Р.ИМПЭКС: ТВК «Экспострой», Нахимовский пр., 24, пав. 1, 2-й этаж, стенды 157, 182; тел. (916) 197-6783, (916) 152-4905

Художественный салон «Арт-Сервис АГ»: ТВК «Экспострой», Нахимовский пр., 24, пав. 1, стенд 82, тел. (495) 779-6811, (499) 755-5251; www.art-ag.ru; 7796811@art-ag.ru

«Белла Луче — красивый свет»: ТВК «Экспострой»,

Нахимовский пр., 24, пав. 1, стенд 85, тел. (499) 124-0937

Красная гора: ТВК «Экспострой», Нахимовский пр., 24, пав. 3, 1-й этаж, стенд 275, тел. (495) 779-6955, (499) 124-6632; www.kgora.ru

М Мебель: ТВК «Экспострой», Нахимовский пр., 24, пав. 3, стенд 141, тел. (495) 718-7221; www.m-mebel.ru; www.taksafree.ru

Максвелл: ТВК «Экспострой», Нахимовский пр., 24, пав. 1, стенд 113/2, тел. (495) 502-9299, (495) 937-2227; www.maxlevel.ru

Мастер Гамбс: ТВК «Экспострой», Нахимовский пр., 24, пав. 1, стенд 102, тел. (499) 124-0976

ИП Тучина: ТВК «Экспострой», Нахимовский пр., 24, пав. 1, 1-й этаж, стенд 49, тел. (495) 779-6530

Внимание! В КО №1/2012 допущена неточность. В адресах рубрики «Практика дизайна» вместо слов «дизайнер Яна Хохрякова» следует читать «дизайнер Юлия Ключева». Опубликованный адрес верный. Редакция приносит извинения автору проекта «Праздник в стиле кантри».

РУЧНАЯ РАБОТА

Дмитрий Макиров: студия дизайна «Мастерская Варвары Зеленецкой», тел. (495) 510-0587; www.vzstudio.ru

Анастасия Панибратова: gog0109@mail.ru

ПРЕДМЕТ С ИСТОРИЕЙ

Harrison & Gil: салон «Трио-Интерьер», тел. единой справочной (495) 925-7733; www.trio.ru

Mis en Demeure: салон Yves Delorme Lifestyle by Mis en Demeure, Санкт-Петербург, Суворовский пр., 61, тел. (812) 275-8002; www.misendemeure.com

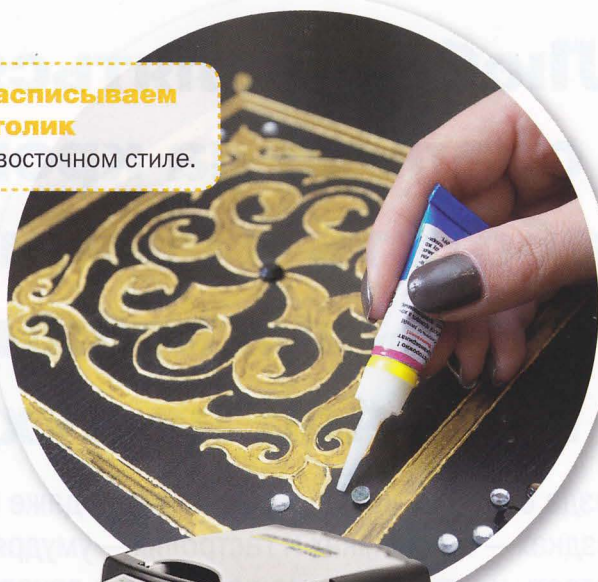
Provasi: www.provasi.net

**№ 3 (81)
2012**

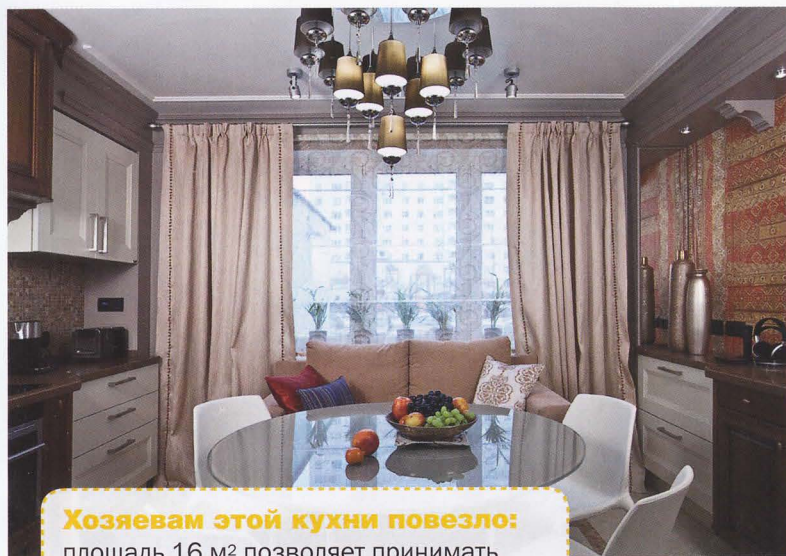


Классическая обстановка, созданная Мариной Волковой и Светланой Галфаян, получилась не музейной, а динамичной и пульсирующей, как ритм жизни в большом городе.

Расписываем столик
В ВОСТОЧНОМ СТИЛЕ.



Пусть они работают за нас!
Бытовые приборы, с которыми можно расслабиться.



Хозяевам этой кухни повезло: площадь 16 м² позволяет принимать здесь гостей с полным комфортом. А после того как над интерьером поработали Ирина Сусова и Оксана Пучкова, делать это стало еще приятнее.



Система видеонаблюдения, установленная в комнате полуторагодовалого Роберта, вовсе не происки спецслужб, а желание декоратора Дианы Балашовой внести безмятежность в жизнь родителей мальчика.

«Люблю валяться в спальне на кровати, работать в своем маленьком кабинете и пить чай на кухне»

Звезда сериала «Кто в доме хозяин?» даже в рабочих поездках — на съемках и гастролях — умудряется приглядеть и купить разные полезные и декоративные вещи для своего собственного любимого дома. Особая его любовь — блошинные рынки и антикварные магазины



1 Что значит для вас «уютный дом»?

С одной стороны, это понятие техническое, функциональное — чтобы все было удобно, под рукой, на своем месте и не требовало больших усилий. С другой стороны, должно быть красиво и нравиться. И еще очень важна атмосфера в доме: негласные законы, семейные традиции. К примеру, вместе готовить, читать книги, устраивать праздники по разным поводам... В общем, в доме должна быть своя жизнь.

2 В интерьере какого стиля вы чувствуете себя «на своем месте»?

В довольно простом, деревенском. Где все мило и приятно сердцу, выполнено в теплых бежевых тонах. Но сам я, честно говоря, живу не так — в моем доме много современных вещей в стиле хай-тек, да и черного цвета достаточно.

3 Делаете ли вы что-нибудь в доме своими руками?

Делаю. Хотя считаю, что профессионалы гораздо лучше сделают то, за что я берусь как дилетант. В любом деле нужны и опыт, и навык. Недавно ремонтировал кран, потратил на это уйму времени. Посмотрим, как долго он продержится...

4 Могли бы вы стать дизайнером интерьера?

Думаю, да. Я хорошо чувствую чужие вкусы и могу их воплотить. А в своем доме был сам себе дизайнером, которому художник просто помог оформить идеи.

5 Какие ассоциации вызывает у вас слово «ремонт»?

Дом, в котором я живу, был куплен новым, практически без стен. Поэтому впечатления у меня противоречивые. Я все-таки получил то, чего хотел, но хлебнул при этом по полной: и прораба со строителями увольнял, и вникал во все сам. В общем, опыт наработан.

6 На чем бы вы сэкономили, ремонтируя свой дом, а на чем — никогда?

Будь моя воля, ни на чем бы не сэкономил. Во всяком случае, на тех полезных вещах, что обеспечивают комфорт в доме: теплых полах, диммерах, кондиционерах.

7 Какие, на ваш взгляд, отличительные черты в интерьере дают понять, что это именно ваш дом?

В прихожей в пол вмонтирована крышка от старинного канализационного люка.

8 Есть ли в вашем доме предмет с историей?

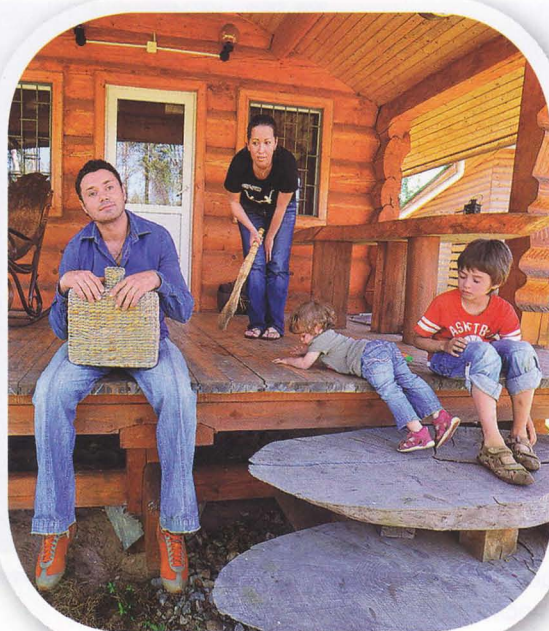
Есть штоф восемнадцатого века, который я нашел, когда лазил в Петербурге на стройку, где реставрировался очень старый дом. Оттуда же старинная испанская колониальная серебряная монета.

9 Ваше любимое место в доме?

Люблю валяться в спальне на кровати, работать в своем маленьком кабинете, пить чай на кухне... В каждом месте своя атмосфера, и мое отношение к нему зависит от настроения.

10 Чего из домашней обстановки вам не хватало бы на необитаемом острове?

Наверное, каких-то несусветных и диких для таких мест вещей. К примеру, заварного чайничка, который поможет создать уют в условиях тотального неюта. [ке](#)



Беседовала Татьяна Фофонова. Фото из личного архива А. Носкова

СПЕЦИАЛЬНЫЙ ВЫПУСК

ЧИТАЙТЕ
В НОВОМ
ВЫПУСКЕ

ЛУЧШИЕ

№4/2011

ПРАКТИЧЕСКИЙ ЖУРНАЛ

ИДЕИ ВАШЕГО ДОМА

СПЕЦИАЛЬНЫЙ ВЫПУСК

СУПЕРИДЕИ



ванные • кухни

НОВОЕ
В ВАННУЮ

6

ПЛАНИРОВКИ ДЛЯ
«ТИПОВУШЕК»

56

СУШИМ
ПОЛОТЕНЦА

94

ДУХОВЫЕ
ШКАФЫ

204

КУХОННЫЙ
ПОРЯДОК

232



ВЫПУСК В ПРОДАЖЕ

ПЛАНИРОВКА ПО ПРАВИЛАМ

12 дизайн-проектов ванн в типовых домах.

12 дизайн-проектов кухонь и кухонь-столовых

МАТЕРИАЛЫ

Краски для влажных помещений, составы для гидроизоляции пола, выбор плитки и материала для кухонного «фартука»

ОБОРУДОВАНИЕ

Сантехника, аксессуары и мебель. Рекомендации по выбору полотенцесушителя, реконструкции санузла, ревизионным люкам и скрытой разводке труб водоснабжения

ПОЛЕЗНЫЕ СТРАНИЦЫ

Как правильно закрепить зеркало в санузле? Можно ли отреставрировать старую чугунную ванну с помощью акрилового вкладыша? Как избавиться от шума водопроводных труб? Чем полезен аэрогриль? Какой материал столешницы наиболее практичен?

Телефон отдела подписки:

(495) 921-3828

podpiska@salonpress.ru

SUPER.IVD.RU

SHIFT_the way you move



NISSAN MURANO ВДОХНОВЛЯЯ ГОРОД ЭЛЕГАНТНОСТЬЮ

- Изысканные линии кузова
- Стеклопанельная крыша с люком
- Вариатор Xtronic CVT
- Аудиосистема Bose® с 11 динамиками и DVD-проигрывателем
- Камера заднего вида
- Электропривод багажной двери
- Навигационная система
- Подогрев передних и задних сидений
- Развлекательный центр для пассажиров заднего ряда¹

www.nissan.ru

**СПЕЦИАЛЬНЫЕ
УСЛОВИЯ
ПРИБРЕТЕНИЯ***

НА ПРАВАХ РЕКЛАМЫ

NISSAN FINANCE²
«защищенный кредит»

СЛУЖБА ПОДДЕРЖКИ КЛИЕНТОВ
(8 800 200 59 90

NISSAN ASSISTANCE³
ПОМОЩЬ НА ДОРОГЕ

¹ Перечисленные опции входят не во все комплектации. ² Услуги кредитования по программе NISSAN FINANCE предоставляются ЗАО ЮниКредит Банк (ген. лицензия ЦБ РФ № 1). Услуги по программе страхования «Защищенный кредит» предоставляются ЗАО «АЛИКО» (лицензия С № 3256 77, выдана ФССН РФ) и ЗАО «ЭРГО Русь» (лицензия С № 0177 78, выдана ФССН РФ). ³ Первичная техническая помощь на дороге, эвакуация до ближайшего дилерского центра.

*На автомобиле Nissan Murano 2011 г. в. Подробности у дилеров Nissan.